

# СЕВЕРНЫЙ ЛУЧ

ГОД ИЗДАНИЯ ПЕРВЫЙ  
СУББОТА,  
26 МАЯ 1979 ГОДА.  
№59  
ЦЕНА 2 КОП.

ОРГАН ПУРОВСКОГО РАЙОННОГО КОМИТЕТА КПСС И РАЙОННОГО СОВЕТА НАРОДНЫХ ДЕПУТАТОВ  
ЯМАЛО-НЕНЕЦКОГО АВТОНОМНОГО ОКРУГА ТЮМЕНСКОЙ ОБЛАСТИ

## Четвертому году пятилетки — ударный труд, высокие темпы!

Наш Ми-8 уже полтора часа трудится над тундрой. Мы летели на буровую установку, где работает бригада мастера Николая Дмитриевича Социалистического Труда Н. Д. Глебова. В салоне вертолета — сам буровой мастер. Его коллектив работает звеньевым методом, за буривает сразу две скважины, так что забот у мастера прибавилось. Летать приходится часто. Везде нужно успеть, вовремя проследить, помочь разобраться. Об этом мы и заговорили с Николаем Дмитриевичем Глебовым, когда вертолет благополучно доставил нас на Р-61 скважину.

### Репортаж ТВЕРДОЕ СЛОВО БУРОВИКОВ

— Звеньевой метод, конечно, производительный, — говорит мастер. — Но работать стало намного сложнее. Когда коллектив на одной скважине, все наши неуязки легко просматриваются, как мастером, так и членами бригады. А сейчас труднее. Хозяйский глаз нужен везде, значит надо успевать, вникать во все детали и там, и здесь. Иногда принимаешь какое-то решение исходя из общей обстановки, а на местах не каждому это понятно. Объясняешь. Люди всегда идут навстречу — общее дело прежде всего. Такая у нас установка в коллективе. Мастер рассказывает о своих ребятах. Николай Попов. Слесарь. Один из лучших работников бригады. Ее воспитанник. Пришел в бригаду в 1972 году, после окончания ПТУ. Отработал два года, ушел в армию. Во время службы постоянно переписывался с бригадой. Отслужив, вернулся в свой коллектив. Стал комсоргом бригады.

Трудно работать в прославленном комсомольско-молодежном коллективе. Николай работает самоотверженно. Ему присвоено звание «Ударник коммунистического труда», он награжден знаком ЦК ВЛКСМ «Молодой гвардеец пятилетки». Вообще в бригаде почти все воспитаны с бурового рабочего. В среднем каждый работает с Глебовым не менее трех лет. Каждый вновь прибывший закрепляется за вахтой. Что это значит?

— Только одно, — говорит Николай Дмитриевич. — Новичок с самого начала привыкает к дисциплине, ответственности. Провинился — наказывается вся вахта. Согласитесь, не каждый захочет подводить коллектив. Дисциплина. Ответственность. Контроль со стороны товарищей, даже когда мастера рядом нет. В бригаде Глебова этому уделяется самое серьезное внимание. Это в конечном счете решает успех. Судите сами: коллектив с начала года пробурил более 6500 метров. На этой скважине — около 3000 метров. — Непрерывно — вверх — движется в буровом станке талевый блок. Сегодня работает вахта Алексея Мусатова. Николай Дмитриевич с удовольствием говорит об этом, знакомит с ребятами. Верховой Виктор Райков, первый помощник Константин Михальченков, турбинист Валерий Матвеев. Каждый из них владеет смежной специальностью, может в любую минуту заменить товарища. На буровой в бригаде Глебова все говорит о напряженном темпе. Буровики прославленного коллектива обязательно сдержат слово, данное стране, — выполнить в предстоящую навигацию один пятилетний план. Мы уверены в этом. С. ЮРЬЕВА.

### Панорама событий

#### РАБКОВСКИЙ ПОСТ СООБЩАЕТ:

#### ПРИСТУПИЛИ К ОТДЕЛКЕ

Еще в прошлом году рядом со столовой в Ноябрьске был пустырь. Теперь там красуется просторное, с большими окнами и широкими дверями здание. Это торговый комплекс на шесть рабочих мест. А построила его бригада коммунистического труда плотников И. И. Шафеева.

Этот коллектив сейчас занят на строительстве Дома культуры, а в торговый комплекс перешли штукатуры-маляры Вили Круглой. Ей поручено вести отделку торговых залов и складских помещений. Бригада В. Круглой имеет свой почерк в труде: отделку производит с высоким качеством. Мастера везде поддерживают свою «фирму». Так, именно они отделали жилые дома, столовую, общежития, детский сад.

И. АРСЕНЮК, Н. СОЛОНИН, члены рабковского поста. Ноябрьск.

#### ЗАВЕЗЕНЫ УСТАНОВКИ

В поселок Халесовая завезено оборудование для электростанции мощностью 100 квт. Еще две такие же установки будут доставлены в предстоящую навигацию. Скоро вступит в строй котельная.

Ж. АНДРЕЕВ.

### ХРОНИКА

23 мая в районном комитете партии прошел день пропагандиста. С итогами работы в сети партийного, комсомольского политпросвещения, экономического образования трудящихся выступила заведующая парткабинетом Пуровского райкома партии Н. И.

Колесникова.

В районном комитете комсомола прошла научно-практическая конференция. С докладом «Ленин и Коммунистическая партия Советского Союза об усилении идеологической борьбы на совре-

менном этапе» выступил II секретарь райкома ВЛКСМ В. Колесников.

С рефератами выступили Л. Черкашина — пропагандист СМП-565, С. Высоцкий — пропагандист райбольницы.

К 110 годовщине со дня рождения В. И. Ленина объявлен конкурс рефератов пропагандистов и слушателей.

#### Сегодня

### Две смены на строительстве дороги

В адрес строймонтажного поезда № 329 пришла радиограмма из управления «Тюменьстройпуть», в которой сказано: «Усилить зашивку пути в звеньях». Беспокойство путейцев понятно. В этом году стальные нити железной дороги должны прийти на 480-й километр трассы. Значит, только темп, ударный труд могут принести желанный успех. Потому и работают они в две смены, обгоняют время,

Между путевцами организовано соревнование за высокопроизводительный труд и качество работы. Впереди соревнующихся — монтеры пути Александр Будневич, Юрий Кожевников, машинист крана Вера Дейкина, слесарь Юрий Гришин и другие. А. ТЕРЕНТЬЕВ.

#### Вчера

### Отзвенел звонок последний

В Таркосалинской школе-интернате состоялась торжественная линейка, посвященная последнему звонку выпускников. С приветственным словом к ним обратились директор школы В. Д. Щербаков, первые учительницы выпускников Н. Н. Кудряшова и А. Н. Тимофеева, председатель райисполкома Г. Г. Кулинич, преподаватель Н. С. Болдырева. От имени родителей с папучьим словом выступила Н. С. Сысолятина. Первоклассники вручили выпускникам сувениры. Прозвенел последний звонок, который подала Таня Бакланова. Л. МИКРЮКОВА.

## КАК СБЕРЕЧЬ ДОБРО?

До паводка остались считанные дни. К настоящему времени все материальные ценности должны быть вывезены из затопляемой зоны. А между тем...

На участке рыбозавода в беспорядке в снегу и грязи разбросаны более 200 кубических метров бревен. Тут же носом к берегу, в ледяном крошеве стоят три плашкоута.

— Если их не вытащить на берег, они будут затоплены, — объяснил нам матрос Федосеев. — А затопленное судно поди попробуй подними на поверхность, да и судоходству лишняя помеха.

«Почему же плашкоуты не вытаскивают на берег?» — с этим вопросом мы обратились к прорабу рыбозавода В. А. Горчаковой. И услышали в ответ: «Не хватает техники, нет рабочих рук, разрываемся на части».

Нам пообещали, что на следующий день, когда выйдет из ремонта трактор, очистка пойдет быстрее и к 30 мая рыбозавод сможет вывести весь свой лес. Если бы предприятие заблаговременно работало в теплые всеи зимы, не пришлось бы устраивать авралы в эти предпаводковые дни.

К зоне рыбозавода примыкает участок совхоза «Верхне-Пуровский» и РСПУ. Здесь на берегу находится около 400 кубов хорошего строевого леса. В складских помещениях рыбокоопы работа в полном разгаре. Мешки с мукой поднимаются с пола и перегружаются на поддоны и ящики. Как заверила кладовщица В. П. Фаркова «до 30 мая все успеет перегру-

зить, а из 15-го склада, находящегося в зоне затопления, все товары уже вывезены». Но кроме товаров, хранящихся на складах, на участке рыбокоопы лежит шифер, несколько тонн соли в мешках. О том, когда будут вывозить соль, кладовщица ничего не знает, а про шифер она сказала: «Не думаем его вывозить, ничего с ним не случится».

Ну, а если ледяные толпы искрошат шифер, кто будет возмещать убытки? И неужели это такой большой труд — оттащить тракто-

#### РЕЙД НАРОДНЫХ КОНТРОЛЕРОВ И ГАЗЕТЫ

ром пачку шифера на безопасное место?

За полуразвалившейся изгородью «хранятся» рыбокооповские стройматериалы: 15 кубических метров досок, бревен, кругляка и т. д. Где-то идет борьба за каждый кубометр леса, а здесь через несколько дней весь лес снесет в реку и потом опять придется работникам рыбокоопы оплачивать заготовку древесины. Почти у самой воды высятся две кучи угля, одна рыбокооповская, другая — совхоза «Верхне-Пуровский». Правда, кучи эти убиты, работают экскаватор, самосвалы, но хотелось бы задать вопрос: успеют ли весь уголь вывезти?

Между складскими помещениями рыбокоопы в зоне затопления разбросаны

ящики с холодильным оборудованием, завезенным сюда несколько лет назад. Оборудование частично списано — на 10 тысяч рублей. Тут же холодильное оборудование, завезенное в прошлую навигацию. Даже навес над ним не удалось сделать. Оборудование пролежало в снегу всю зиму. А ведь во многих магазинах поселка нет холодильных установок и летом негде хранить скоропортящиеся продукты.

На участке СУ-2 разбросаны доски, бревна, лежат несвязанные пачки железобетонных панелей. Правда, особо ценные грузы отсюда уже вывезены. Но ведь той «мелочью», которая осталась на берегу, нельзя пренебрегать: слишком дорого платит государство за каждую тонну груза, доставленную на Тюменский Север.

Рейд показал, что далеко не все руководители предприятий и организаций поселка Тарко-Сале организовали своевременный вывоз материальных ценностей с затопляемых территорий. Некоторые из них лишь в последние, оставшиеся перед паводком дни, начали запоздалую вывозку грузов. Это, в конечном счете, приведет к тому, что часть материальных ценностей будет утеряна или повреждена.

И. КУЛИН, член районного комитета народного контроля; И. ТАТАРА, член штаба комсомольского прожектора; В. ЧУСОВИТИН, рабочий Таркосалинской НРЗ; А. ЖУНИН, сотрудник газеты.



# НИЗОВАЯ ОРГАНИЗАЦИЯ: ЕЕ РОЛЬ И ЗАДАЧИ

## НА ОКРУЖНОМ СЕМИНАРЕ ПАРТГРУППОРГОВ БУРОВЫХ БРИГАД

РАЗВЕДЧИКИ недр округа за три года десятой пятилетки добились хороших результатов. Открыт ряд новых месторождений, доказана промышленная нефтеносность территории округа. Заметно улучшились работы геологоразведчиков в прошлом году. Проходка по сравнению с предыдущим годом увеличилась на 72 тысячи метров, возросла коммерческая скорость бурения. Увеличились показатели при монтаже вышек и испытании скважин.

Однако в целом геологи округа с поставленными перед ними задачами не справились. План проходки глубоких скважин выполнила лишь Надымская экспедиция. За три года по округу отставание составило 275 тысяч метров. Не выполнены трехлетние планы прироста запасов нефти и газоконденсата.

Основные причины отставания — плохая организация работы буровых бригад. Только в прошлом году из-

за простоев по различным причинам потеряно 54 тысячи часов или 22,4 процента календарного времени. Только 15 буровых бригад из 30 выполнили планы и обязательства. На низком уровне находится технологическая дисциплина, что приводит к авариям при бурении скважин.

Успех в решении хозяйственных задач зависит прежде всего от того, как проходит процесс созидания в каждом производственном подразделении. Следовательно, усиление партийного влияния во внутренних подразделениях предприятия, укрепление низовых партийных звеньев, отмечал в своем докладе на семинаре партгрупорг второй секретарь Пуровского райкома КПСС Г. В. ЗЛЕНКО, — объективная необходимость. И глубоко закономерно то, что за последние годы возросла роль цеховых партийных организаций и их партгруп в делах первичных организаций, трудовых коллективов.

месяца подводятся итоги работы вахт, выпускаются «молнии» в честь победителей, к знаменательным датам — стенная газета.

В коллективе еще не налажена должным образом работа на подготовительном этапе к переездам на новые точки. Не всегда еще в срок и качественно устанавливаются буровые станки, что отражается на организации работы коллектива и экспедиции в целом. «Окна» в бурении порой составляют 10 и более дней. В этом направлении еще много работы партгруппе бригады.

Партгруппа ставила воп-

политике нашей партии т. д. Но пока это остается только благим пожеланием.

Большое значение в бригаде придается экономической и политической учебе. Все учащиеся в школе коммунистического труда. Занятия проходят интереснее при большой активности слушателей. Теоретическое обучение тесно увязывается с задачами бригады.

Большое развитие в коллективе получила наставничество. За время прибытия ми закреплены опытные работники. Мастера и буровые передают свой опыт работы в проходке глубоких скважин выпускникам Уренгойского учебного комбината, пришедшим в бригаду. Почти все члены бригады освоили смежные специальности. К примеру, первый помбур выполняет работу бурового верхового — первого помбура.

Партгруппа интересуется жизнью и бытом членов бригады, их семей, учебной деятельностью, поддерживает тесные связи со школой, способствует культурному и духовному росту работающих. Все члены бригады подписывают газеты и журналы, являются читателями библиотек. В бригаде библиотечный коллектив, созданная обстановка дружбы, взаимного уважения и высокой требовательности.

С обменом опыта работы на семинаре выступили Г. Кармацких, А. Потапов, партгрупорги из Таркосалинской нефтеразведочной экспедиции, В. Рытов из Тазовской нефтеразведочной экспедиции и другие.

В работе семинара приняли участие И. И. Билкея, заместитель заведующего орготделом окружного КПСС, В. А. Столяров, заведующий промышленно-транспортным отделом окружного КПСС, М. К. Исламов, заместитель заведующего промышленно-транспортным отделом окружного КПСС, В. А. Чеховских, инструктор обкома КПСС.

В настоящее время в районной партийной организации 54 партийных группы. Постоянно совершенствуется структура партийных организаций Уренгойской и Таркосалинской нефтеразведочных экспедиций. Сейчас здесь создано 15 цеховых парторганизаций, 26 партгруп.

ТРУДНО переоценить значение партгруп. При решении любых хозяйственно-политических, идеологических, воспитательных задач им отводится весьма важное место. В составе первичных организаций они действуют там, где решается судьба планов. При их непосредственном участии в трудовых коллективах развертывается социалистическое соревнование, направленное на повышение эффективности общественного производства, качества всей работы.

Партгруппы помогают партбюро первичных и цеховых парторганизаций укреплять связи с массами, повышать активность коммунистов. Находясь у истоков производства, коммунисты в партгруппах

### ПАРТИЙНАЯ ЖИЗНЬ

обычно первыми замечают ценные начинания, сами нередко являются их инициаторами.

В районе большим авторитетом, уважением пользуются бригады Героя Социалистического Труда Н. Д. Глебова из Уренгойской и В. А. Исаева из Таркосалинской НРЭ. Эти коллективы соревнуются между собой, щедро делятся своим опытом. Из года в год увеличиваются у них объемы проходки. В прошлом году эти коллективы перешагнули рубеж 17 и 16 тысяч метров соответственно. Опыт работы этих бригад требует широкого распространения.

Перед участниками семинара выступил буровой мастер Герой Социалистического Труда Н. Д. Глебов. Он рассказал о том, как шло

становление коллектива, как буровики набирались опыта, осваивали передовую технологию. Какую роль в этом сложном, полном трудностей процессе сыграла партгруппа присутствующим рассказал партгрупорг бригады Н. И. ПОПОВ.

Партгруппа обращает первостепенное внимание на организацию труда в бригаде, на укрепление трудовой и производственной дисциплины. Наиболее важные вопросы выносятся на общие собрания коллектива и открытые партийные собрания. Собрания проходят живо, при высокой активности. Анализируются причины неудач, просчеты в работе. На общем собрании, к примеру, были проанализированы действия буровых и вахт во время аварии на Р-162, а также

### КОММУНИСТЫ И СОРЕВНОВАНИЕ

на Р-136, где был обрыв кондуктора. Заслушали буровых И. Алиперова и З. Говинца, членов вахты и обслуживающего персонала. Были выявлены причины, повлекшие за собой аварии. Это — снижение производственной дисциплины, технологии спуска колонн. Не с полной ответственностью члены вахт отнеслись к своим обязанностям. Коллективное обсуждение принесло свои положительные результаты. Каждый работает с полной ответственностью на своем участке.

Большое внимание в коллективе уделяется организации социалистического соревнования между вахтами. Ведется график проходки и спуска-подъема свечей бурового инструмента. В конце каждого

### Совет держат секретари

В воскресенье по созданию культурных пастьбищ в Пайдеском районе активно участвовали комсомольцы и молодежь предприятий и организаций районного центра. Организовал это важное для укрепления кормовой базы общественного животноводства мероприятие городской совет секретарей комсомольских организаций. Пайде — небольшой район в центральной Эстонии. Общих вопросов хозяйств заключены

### Дела КОМСОМОЛЬСКИЕ

договоры о сотрудничестве. Совет секретарей координирует работу комсомольских организаций. Уже идут репетиции сводного агитколлектива, который будет выступать перед земледельцами. Намечается общими силами построить городскую комсомольскую молодежную спортивную базу.

Ф. КААЗИК, корр. ТАСС

### За эффективность и качество

## ЗИМНИК ФИНИШИРОВАЛ

Таркосалинское автохозяйство закончило зимнюю навигацию. Всего по зимникам с ноября 1978 года по май 1979 года перевезено оборудования свыше 2 тысяч тонн, труб и горюче-смазочных материалов более 14 тысяч, а всех грузов — более 40 тысяч тонн.

План перевозок по зимнику выполнен на 103,4 процента. Недавно на совместном заседании руководства и местного комитета профсоюза Таркосалинского автохозяйства подведены итоги социалистического соревнования среди звеньев водителей и бригад ремонтных рабочих по своевременному заводу грузов на буровые в период ударного двухмесячника.

Победителями в социалистическом соревновании признаны: звено водителей трубопроводов Г. А. БЕЛЯВИНА и А. И. БЕРЕЗОВСКОГО, выполнивших план на 184,8 процента, звено водителей бортовых автомашин А. А. КАМАЛОВА, В. С. ДЬЯКОВА, В. Б. ТРАПЕЗНИКОВА, выполнивших план на 168 процентов и звено водителей бензовозов Ш. А. МАВЛЕТБАЕВА, И. И. ЕРМАКОВА, выполнивших план на 156,5 процента. По ремонтным бригадам первое место присуждено звену слесарей Н. И. ГОРДЕЕВА и В. А. СЛИПКО.

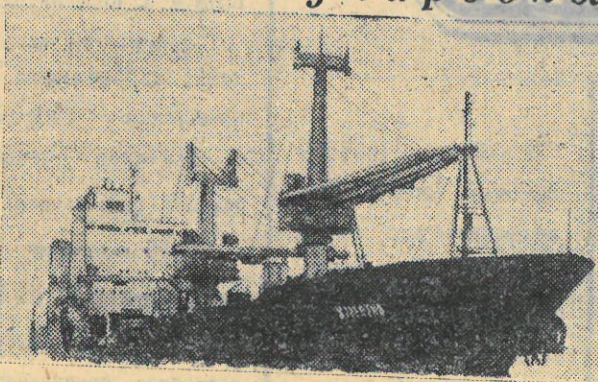
Всем победителям вручены Почетные грамоты и денежные премии. За высокие производственные показатели боль-

шая группа работников автохозяйства была награждена бесплатными туристическими путевками, их имена были занесены на Доску Почета автохозяйства. Многим работникам было присвоено звание «Ударник коммунистического труда».

Если проследить за динамикой перевозок, то можно заметить, что с марта (с начала действия ударного двухмесячника) объемы перевозок в автохозяйстве резко возросли. Но это результат того, что в этот период была организована круглосуточная загрузка-выгрузка и заправка автомобилей. Была применена анкордная система оплаты труда водителей, что резко повысило их материальную заинтересованность.

Также важно отметить, что в этом году в Таркосалинском АТХ при звеновом методе работы был впервые внедрен метод бригадного подряда. Новым здесь является то, что план теперь дается и звену, и отдельному участку звена. Зарплата в большей степени стала зависеть от результата работы водителя. Премия же на всех участников звена делится одинаково. Как показал опыт работы автохозяйства в этом году, у новой системы большое будущее.

В. МЕЛЛИНГ, начальник Таркосалинского АТХ.



### Международные связи

Развивается сотрудничество между Советским Союзом и Данией. В Копенгагене спущено на воду судно «Известия», построенное по заказу СССР. Работы выполнялись крупнейшей в Дании судостроительной фирмой «Бурмейстер оф Вайн». С 1917 года эта компания поставила нашу страну более 50 судов. Фотохроника ТАСС



# Собрание группы

**Г**РУППА народного контроля обязана регулярно проводить собрания, которым принадлежит большая роль. Собрания — непременное условие коллективного рассмотрения и решения вопросов деятельности группы. Они способствуют росту активности всех ее членов, мобилизации их на осуществление постоянного и действенного контроля за выполнением директив партии и правительства, государственных планов и заданий.

Сроки проведения собраний в группе положением не регламентируются. В зависимости от обстоятельств и возникающих задач вопрос о созыве собрания решает сама группа или ее бюро, они предусматриваются и в перспективных планах работы.

Имеются вопросы, которые решаются только на общем собрании членов группы. Прежде всего, организационные вопросы. Собрание избирает председателя группы, его заместителя, а в необходимых случаях — бюро группы; образует секторы, постоянные и временные комиссии по отдельным вопросам деятельности, утверждает планы работы группы, обсуждает итоги наиболее важных проверок, вырабатывает предложения и рекомендации по ним.

Как показывает опыт, во многих случаях на собраниях определяются поручения членам группы, особенно постоянные, и решаются вопросы организации проверок. Это позволяет привлечь всех народных контролеров к активному участию в выполнении намеченных группой мероприятий, повышает ответственность каждого дозорного за работу.

Общее собрание группы в случае необходимости имеет право ставить перед коллективом предприятия, учреждения и организации вопросы

об отзыве лиц, не правдивых оказанного им доверия.

Особенно ценно рассмотрение на собраниях группы итогов наиболее важных проверок. Ведь ей предоставлено право заслушивать объяснение лиц, виновных в срыве производственных планов и заданий или допустивших нарушения государственной дисциплины, а также факты бюрократизма и волокиты, бесхозяйствен-

**С**ОБРАНИЕ членов группы имеет право внести на рассмотрение комитета народного контроля предложение о проведении более глубокой проверки, приостановления незаконного распоряжения дежурного начета, привлечения виновных к дисциплинарной ответственности, а также передавать материалы на рассмотрение администрации, общественных организаций.

обсуждению итогов проверок и других рассматриваемых вопросов нужно шире привлекать членов группы, особенно из числа рабочих, создавать необходимые условия для того, чтобы они выступали на собраниях с инициативными предложениями и опытом, вносили предложения по улучшению работы.

По наиболее важным вопросам обычно ведутся протоколы собраний. Во многих случаях суть собраний и предложений группы

тальности, выполнении данных им наказов.

Таким образом, регулярное проведение собраний членов группы народного контроля, как ее высшего органа, имеет большое значение для повышения эффективности контроля и обеспечения коллективности в работе, ответственности каждого народного контролера за порученное ему дело.

**М. ЖЕРНОСЕК,**  
председатель районного комитета народного контроля.

## Под контроль

## Массе

**СТРАНИЦА  
НАРОДНОГО  
КОНТРОЛЯ № 4**

ности и злоупотребления, объявлять виновным лицам общественные порицания, обязывать их выступать перед коллективом с сообщением о мерах, принимаемых к устранению недостатков, передавать дела на рассмотрение товарищеских судов. Заслушивание объяснений должностных лиц, по чьей вине допущены недостатки, оказывает положительное воздействие на улучшение дел, повышает ответственность кадров за порученную работу.

На собраниях рассматриваются предложения и рекомендации по итогам проверок. Группы и посты ставят перед администрацией, партийными и другими общественными организациями вопросы, вытекающие из результатов проверок, в частности, о привлечении к ответственности работников, виновных в тех или иных недостатках.

На собраниях группы народного контроля обсуждаются доклады председателей групп, цехов, смен, отделений, производственных бригад, руководителей постов, секторов и комиссий о проводимой работе по организации контроля. Нужно, чтобы на этих собраниях и во всей работе группы была такая обстановка, которая бы позволяла всем народным контролерам смело вскрывать недостатки и быть уверенными, что принципиальная критика, деловые предложения будут восприняты доброжелательно, получат должную поддержку.

Собрания членов группы народного контроля необходимо тщательно готовить, заботиться о том, чтобы они проходили организованно, в атмосфере свободного и делового обмена мнениями, высокой принципиальности и взаимной требовательности. К подготовке и

фиксировать в дневнике. О решениях и предложениях председатель группы информирует партийную организацию, а при необходимости комитет народного контроля, администрацию. Часто бывает важно проинформировать о решении и коллектив проверяемого объекта.

Бюро группы, председатель, его заместители следят за тем, как реализуются предложения, рекомендации собраний группы, как выполняются планы работы, наказы коллектива народным контролерам, и обо всем этом регулярно информируют членов группы и коллектив.

В Постановлении ЦК КПСС «О партийном руководстве органами народного контроля в Латвийской ССР» признано целесообразным, чтобы группы и посты народного контроля не реже одного раза в год информировали коллективы трудящихся о своей дея-

## ОСНОВНОЕ НАПРАВЛЕНИЕ

Работа нашей группы народного контроля исходит из проверок и рейдов, основанных на том, как активно ведется борьба за выполнение и использование имеющихся резервов повышения эффективности производства, экономное расходование и хранение материалов. Народными дозорными была проведена проверка по расходу грубых кормов на молочно-товарной ферме совхоза «Пуровский». Мы также организовали рейд-проверку во время забоя голубых песцов и о правильности расхода оленьих лап.

В своих планах мы в дальнейшем намерены взять под контроль хранение и использование техники, учет рабочего времени.

Очень добросовестно относятся к своим обязанностям народные контролеры **И. Ладикова, К. Веруман, И. Лельхова, З. Нирка, Л. Борисова** и другие.

**А. ЧЕРКАШИН,**  
председатель группы народного контроля совхоза «Пуровский»,  
п. Самбург.

## ДО ВСЕГО ЕСТЬ ДЕЛО

**Г**РУППА народного контроля СМП-329 состоит из 26 человек. В ее состав избраны передовые рабочие, инженерно-технические работники. Группа разбита на 7 секторов, где есть сектор по проверке качества строительных объектов, социально-культурного, бытового и промышленного назначения.

На каждый квартал мы составляем план работы, в котором предусматриваются срок и исполнители. Нам составлен также перспективный план на 1979 год и на два последующих года. Как правило, эти планы рассматриваются и утверждаются на бюро партийной организации.

При группе создано бюро из 5 человек. Его члены не

только следят за выполнением планов, но и сами участвуют во всевозможных рейдах, проверках и т. д. К примеру, за минувший год их проведено 12.

В своей практической деятельности группа добивается действенности осуществляемого контроля. Народные дозорные оказывают помощь партийной организации, администрации поезда по вопросам сохранности материальных ценностей, условий быта и отдыха рабочих, использованию трудовых ресурсов, дежурных средств и материалов, ведут борьбу с бесхозяйственностью.

Деятельность народных контролеров находит постоянную поддержку партийного бюро и руководства

СМП-329. Они рассматривают результаты проверок и предложений группы, принимают меры к устранению вскрытых недостатков. Группа практикует повторные проверки и добивается безусловного выполнения своих предложений. Положительным в работе группы является то, что большинство ее членов — отличные производственники, которые всецело отдают себя производству.

В группе имеется красочно оформленный стенд «Народный контроль — в действии», через который доводится до сведения коллектива строителей результаты проверок и принимаемые по ним меры. Народные дозорные отчитываются

о своей деятельности на партийных собраниях и в коллективе.

В настоящее время в центре внимания народных контролеров находятся вопросы выполнения плана 5 месяцев и в целом годового задания, своевременная сдача объектов в эксплуатацию. К празднику — Дню строителя, коллектив плотничьей бригады, руководимой **А. Ершовым**, вместе с отделочниками должен сдать в эксплуатацию Дом культуры на 300 мест. На очереди сдача нового магазина на 6 рабочих мест, большое количество жилья.

Народных контролеров интересует все: насколько эффективно бригады используют рабочее вре-

мя, как они расходуют строительные материалы и, конечно же, с каким качеством строят.

Конечно, в нашей работе имеются недостатки. К примеру, мы еще не уделяем должного внимания организации учебы народных контролеров, слабо привлекаем членов «комсомольского прожектора». Не всегда группа добивается действенности своих проверок, принятия должных мер к устранению выявленных недостатков. Мы стремимся улучшить работу, поднять ее эффективность.

**В. ГВОЗДИКОВ,**  
председатель группы народного контроля строительного монтажно-го поезда № 329.

## В комитет народного контроля

## СВЯЗЬ БУДЕТ НАЛАЖЕНА

Районный комитет народного контроля на своем заседании заслушал доклад о работе районного узла связи.

Комитет отметил, что последнее время работа телефонной, почтовой связи радио значительно ухудшилась. Во многих организациях у абонентов даже уже не работают телефоны. В том числе на объектах: электростанции, котельной, «Орте», нефтебазе, больничной пристани и других.

Почтовая корреспонденция поступает неудовлетворительно — с задержкой 4 до 10 дней в райцентре еще с более длительными разрывом в поселки района.

Вопрос о решении существующих проблем районной связи нигде не ставился. Дело практически пустилось на самотек.

Комитет принял к сведению заявление начальника узла связи **Б. Н. Янковского** о том, что ими намечены дополнительные меры по устранению недостатков. Телефонная связь по основным объектам будет восстановлена к 1 июлю 1979 года.

Капитальный ремонт телефонной и радио-сетей будет закончен полностью к сентябрю 1979 года.

За слабую организацию работы районного узла связи комитет объявил **Б. Янковскому** строгий выговор и предупредил, что если положение дел не изменится, то будет поставлен вопрос о его пребывании на данной должности.

## ЛИШНЯЯ ЕДИНИЦА

На заседании рассмотрен вопрос о соблюдении штатно-сметной дисциплины Таркосалинской НРЭ.

Проверкой было установлено, что за первый квартал текущего года содвинулось 11 сверхштатных должностей, в том числе сторожа, 3 коменданта, ведущая гостиницей, техник ПТО, инженер по нормированию материалов, дворничиха. На их содержание израсходовано 6,1 тысячи рублей.

Отмечено, что руководство НРЭ, отдел труда и заработной платы, плановый отдел молниеносно решают и вносят предложения в вышестоящие органы по увеличению необходимых должностей аппарате управления в связи с ростом объемов буровой работ экспедиции.

Комитет обратил внимание руководства НРЭ (**А. Шапошников**) на неудовлетворительное выполнение Постановления партии и правительства по совершенствованию и удешевлению содержания административного управленческого персонала.

Принято к сведению, что по материалам проверки экспедиции издан приказ направленный на устранение выявленных нарушений.



СЕГОДНЯ НАСТУПИЛ МИНА И В. ЛЯХОВА. ПРИ 88-й ДЕНЬ ПОЛЕТА В КОСМИЧЕСКОМ ПРОСТРАНСТВЕ КОСМОНАВТОВ В. РЮ-

ВОЗВРАЩЕНИИ ИХ БУДЕТ ВСТРЕЧАТЬ НА РОДНОЙ ЗЕМЛЕ

## СЛУЖБА ПОИСКА

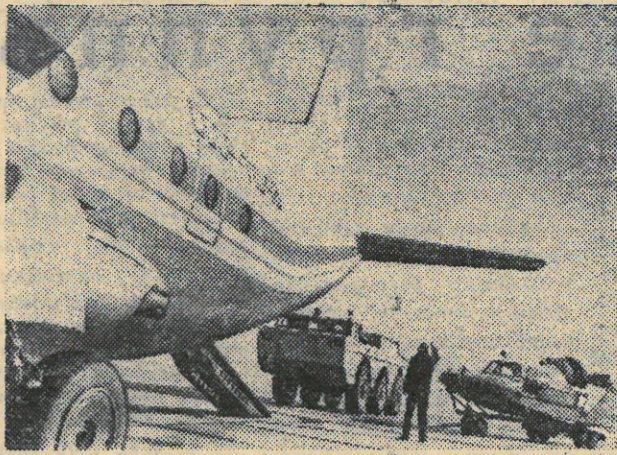
От слаженной работы многих служб зависит успешное проведение научных исследований космоса.

Неотъемлемой частью выполнения космической программы, ее завершающим этапом являются поиск и эвакуация космических кораблей. Эта ответственная задача возлагается

на поисково-спасательный комплекс, оснащенный самолетами, вертолетами и специальной наземной техникой.

Тренировки отрядов службы поиска проводятся днем и ночью, в любых метеорологических условиях.

Еще раз проверяется готовность техники, со-



вершаются методы ее применения.

На снимке: наземная поисково-эвакуационная техника готова к перебазированию в район поиска.

Фото А. ПУШКАРЕВА (Фотохроника ТАСС)

Пуровский райвоенкомат приглашает всех участников Великой Отечественной войны, проживающих на территории района, получить временные удостоверения, в которых указаны льготы ветеранам войны.

При себе иметь военный билет или документы, подтверждающие службу в составе действующей армии.

## НАША РЕКЛАМА

Тюменское городское профтехучилище №18 ПРОИЗВОДИТ НАБОР УЧАЩИХСЯ на 1979—80 учебный год

Училище готовит специалистов для треста Тюменьгазстрой и подразделений Главтюменнефтегазстрой.

С трехгодичным сроком обучения принимаются учащиеся с 8—10 классами образования, получают по окончании училища специальность: штукатур-облицовщик-плиточник (юноши и девушки); столяр, плотник (юноши); повар (юноши и девушки); маляр-штукатур (юноши и девушки); монтажник по монтажу стальных и железобетонных конструкций с выполнением электросварочных и каменных работ; каменщик-монтажник конструкций; слесарь-сантехник, газосварщик (юноши).

Выпускникам выдается диплом об окончании среднего учебного заведения.

С одногодичным сроком обучения принимаются учащиеся со средним образованием для получения специальности: каменщик, штукатур-маляр, арматурщик-бетонщик, полиграфист (линотипист, печатник, наборщик — 2 года обучения, столяр (строительный), плотник.

Учащимся с одногодичным сроком обучения выплачивается стипендия 50—70 рублей, кроме электросварщиков и поваров. Учащиеся принимаются без экзаменов.

Все обеспечиваются трехразовым питанием, обмундированием, общежитием.

Профессионально-техническое училище мясной промышленности объявляет набор учащихся на 1979-1980 учебный год.

Училище готовит квалифицированных рабочих мясной промышленности: операторов первичной переработки шпика, операторов колбасно-консервного производства, обвальщиков мяса, слесарей-электриков и специалистов по ремонту контрольно-измерительных приборов, машинистов холодильных установок, слесарей-наладчиков, операторов по переработке птицы

Срок обучения 11 месяцев.

Желающие поступить в училище подают на имя директора заявление, четыре фотокарточки 3x4 см., свидетельство о рождении, свидетельство об образовании,

ем. Выплачивается 50-процент от заработной платы во время прохождения производственной практики учащимся строительных профессий, остальным — 33 процента.

Закончившие училище на «отлично» принимаются в институты вне конкурса и без отработки на предприятиях.

Поступающие должны явиться лично в училище для прохождения медкомиссии, имея при себе документы:

1. Справка с места жительства.
2. Справка о семейном положении.
3. Свидетельство о рождении или паспорт.
4. Аттестат, свидетельство о восьмилетнем образовании.
5. Характеристика со школы или места работы.
6. 6 фотокарточек размером 3x4 см.
7. Медицинскую справку о прививках (форма 63).
8. Медицинскую карточку из школы или справку по форме 286.
9. Справку о заработной плате родителей.

Прием документов с 1 мая 1979 года. Начало занятий с 1 сентября 1979 года.

Адрес училища: г. Тюмень, ул. Пермякова № 3. Автобусы №№ 43, 44, 11, 9, 15 и всеми троллейбусами до остановки «Завод медицинского оборудования».

Номера телефонов: 2-53-19, 2-53-14, 2-53-33.

характеристику из школы или с последнего места работы, медицинскую справку по форме 286.

Принятые в училище обеспечиваются трехразовым бесплатным питанием, жилплощадью и стипендией: для операторов ППС-45 рублей, для обвальщиков мяса — 30 рублей, для остальных — 22 рубля.

В период производственной практики учащиеся получают 30 процентов от заработной платы суммы.

Предоставляется возможность учебы в школе райской молодежи.

В училище принимаются лица в возрасте от 15 до 30 лет.

Начало занятий с 15 августа 1979 года.

Адрес: г. Тюмень, 8, ул. Инженерная, 9 (район мясокомбината). Телефон 6-20-12, добавочный 35.



Странички 15—16

## Почему я не кошка?

15

Человек умывается. Впрочем, умываются птички, кошки, рыбки и даже кроны. Но, если верить Ч. Дарвину, то у человека есть одна особенность, отличающая его от прочих живых существ. Он высокоорганизован. Иными словами, у него есть разум, интеллект.

Конечно, как-то неудобно связывать такие слова, как интеллект и баня. Конечно, они не находятся в тесной связи. Но опять-таки — смотря где.

Вот, скажем, в Ноябрьске есть баня. И «гомо саниенс» (человек разумный), в отличие от той же кошки, которая протерла глаза лапкой и пошла ловить мышей, этот разумный человек знает, что одной такой процедуры для него маловато. Он знает, для чего вообще существуют бани. В том числе и в названном поселке.

И он идет в это социкультурбытовское здание. Он берет билет, он, извините, раздевается и, прихватив полуоцинкованную шайку, размером с ванну для купания среднего возраста слона, открывает с вождением пышущую паром дверь.

И что он видит? Он видит, что ошибся. Ему кажется, что он подал в прачечную. Ибо в парном воздухе плавает мыльная пена, иногда вспыхивая разноцветными, идеально круглыми пузырями. А на лавках, предназначенных для сиденья и мытья какой-нибудь части тела, тяжело отдыхают кипы черных от пара и воды рубашек, маек, трусов и даже невыразительных спенедежд.

Короче говоря, со своей ванной тебе притутиться некуда. И клиент бежит (опять-таки прикрываясь) к уборщице:

— Мать, а что здесь такое, все-таки? — Прачечная или баня?

А «мать», небрежно махая тряпкой, собирает бумаги от отстиравшихся, а может, и речаянно помывшихся посетителей, тускло говорит. (После каждой фразы у ней — пауза):

— Конечно, баня. А людям где стираться-то? СМШ-329 сколько времени прачечную обещает?... Не мешай, дай вытру...

И гома саниенс, облачась в прежнюю надоедливо потную одежду, оскорбленно думает: «Ну, почему я не кошка?»

В. ВЛАДИМОВ.

## Алкоголь — общественное зло

1. АЛКОГОЛЬ И МОЗГ  
ЧЕЛОВЕЧЕСКИЙ мозг регулирует основные жизненные функции организма. В целях сохранения своего психического здоровья, человек должен избегать влияния на мозг различных вредных факторов, в том числе и алкоголя. Ученые установили, что при каждом тяжелом алкогольном опьянении погибает 20 тысяч клеток коры головного мозга. Частые опьянения ведут к снижению интеллектуальных способностей человека.

При опьянении, в результате действия на центральную нервную систему алкоголя, снижается острота зрения, способность различать цвета, ухудшается способность ориентироваться в пространстве. Алкоголь снижает чувство боли. Ухудшается память, сообразительность, снижается работоспособность человека.

У лиц, злоупотребляющих алкоголем, нарушается сон, перед засыпанием они испытывают различные обманы чувств (галлюцинации): слышат голоса, шорохи, стуки, часто видят сны фантастического содержания, разговаривают во сне.

2. ХРОНИЧЕСКИЙ АЛКОГОЛИЗМ — БОЛЕЗНЬ ИЛИ РАСПУЩЕННОСТЬ?

Нельзя всех пьяниц считать больными. Прежде чем пьянство становится бо-

лезнь, его, конечно, можно рассматривать лишь как проявление распущенности. Алкоголизму всегда предшествует период злоупотребления спиртными напитками. Люди, пьющие изо дня в день, но понемногу, не считают себя алкоголиками, они всегда «навеселе», но постепенно доза принимаемого спиртного

увеличивается, появляется болезненное пристрастие к алкоголю. Есть пьющие периодически, но много, они пьют когда представляется повод — визит в гости, встреча с друзьями и т. д. Они активно ищут этот повод.

В развитии алкоголизма выделяют три стадии: начальная, средняя, конечная. При систематическом употреблении спиртного развивается болезненное пристрастие, влечение к алкоголю, исчезает защитный рвотный рефлекс.

Алкоголики хвастаются, что они могут много выпить, считая это признаком силы. На самом деле повышение устойчивости к алкоголю — это первый шаг к алкоголизму. Человек теряет контроль за количеством выпитого, тяжелое опьянение сопровождается буйством. Изменяется характер

алкоголика — он становится лживым, бесцеремонным, безразличным к страданиям своих близких. У пьяницы ослаблена воля: он не в силах противостоят соблазну выпить, все его помыслы сосредоточены на выпивке.

В дальнейшем, после 3—5 лет злоупотребления алкогольными напитками, наступает вторая, — средняя стадия алкоголизма. Алкоголик может выпить до 1—1,5 литра водки в день. Главный признак второй стадии — развивается потребность в опохмелении, так как развивается головная боль, тошнота, общая слабость, боли в области сердца, желудка.

Еще больше страдает интеллект человека — ослабляется воля, алкоголики легко попадают под дурное влияние. Они становятся хвастливыми, безжалостными, жестокими, теряют чувство такта, постоянно меняют место работы, часто ведут паразитический образ жизни.

Во второй стадии появляются запои. Алкоголики пьют по 2—4—15—20 дней. Пьют не только водку, вино, но и суррогаты: политуру, одеколон. Пьют через каждые 1—2 часа. Делают

прогулы на работе. Вторая стадия длится 10—12 лет и переходит в третью — конечную, при которой снижается стойкость, выносливость организма к спиртному. Крепкие спиртные напитки уже не пьют, а только слабые красные вина. Запой длится по несколько дней. Алкоголики ведут паразитический образ жизни, живут за счет заработка жены, родителей, взрослых детей, пропивают вещи.

Во II, а чаще III стадиях хронического алкоголизма, развивается алкогольные психозы — острое расстройство психической деятельности. Психозы обычно возникают после запоев: это слуховые и зрительные галлюцинации.

3. ОСОБЕННОСТИ ЖЕНСКОГО АЛКОГОЛИЗМА

Алкоголизм среди женщин встречается реже, чем среди мужчин, в настоящее время примерно на пять хронических алкоголиков мужчин приходится одна женщина. У женщин привычка к алкоголю развивается быстрее. Они утрачивают интерес к семье, детям. Борьба с пьянством — задача всей общественности.

С. КЕРЧЕНКО,

Редактор Б. КАСАЕВ.