

СЕВЕРНЫЙ ЛУЧ

ОРГАН ПУРОВСКОГО РАЙОННОГО КОМИТЕТА КПСС И РАЙОННОГО СОВЕТА НАРОДНЫХ ДЕПУТАТОВ ЯМАЛО-НЕНЕЦКОГО АВТОНОМНОГО ОКРУГА ТЮМЕНСКОЙ ОБЛАСТИ

ГОД ИЗДАНИЯ ЧЕТВЕРТЫЙ.

СУББОТА,
3 ИЮЛЯ 1982 ГОДА.
№ 80 (608).

Цена 2 коп.

Газета выходит по вторникам,
четвергам и субботам.

ПЕРВАЯ СЕССИЯ РАЙОННОГО СОВЕТА НАРОДНЫХ ДЕПУТАТОВ XVIII СОЗЫВА

Состоялась первая сессия районного Совета народных депутатов XVIII созыва. Сессию открыла старейший депутат Н. К. Змановская. Она сказала, что мощной демонстрацией единства партии и народа, новым свидетельством силы и жизнеспособности советского строя стали очередные выборы в местные органы власти и правосудия.

Выборы явились еще одним свидетельством торжества подлинного народовластия. У нас в районе, как и во всех уголках социалистической Отчизны они прошли в обстановке высокого политического и трудового подъема, вызванного подготовкой к 60-летию Союза ССР. Новый заряд энергии и вдохновения дали трудящимся решения майского (1982 года) Пленума ЦК КПСС, принятая им Продовольственная программа страны.

За период, прошедший после предыдущих выборов достигнуты новые успехи в наращивании экономики района.

Значительные перемены происходят в социальном развитии нашего района. Район из ранее аграрного превращается в индустриальный. Увеличивается объем геологоразведочных работ, строится железная дорога Сургут—Новый Уренгой, линии ЛЭП, газопровод Уренгой — Челябинск, обустроятся компрессорные станции.

Дальнейшее развитие получает производство сельскохозяйственной продукции совхозами.

На территории района возникают новые населенные пункты. Усложняются и расширя-

ются задачи, стоящие перед местными Советами района, которым принадлежит особое место в решении узловых проблем политической, хозяйственной и культурной жизни.

За последнее время был принят ряд новых Постановлений ЦК КПСС и Совета Министров СССР. Они значительно расширяют права Советов и депутатов, одновременно повысили депутатскую ответственность за состояние порученного дела.

По предложению депутата В. Н. Гурова председателем сессии избирается второй секретарь райкома КПСС депутат А. В. Крылосов, секретарем сессии — швея Пуровского комбината бытового обслуживания депутат М. Л. Айваседа.

Утверждается повестка дня:

1. Организационные вопросы.
2. О задачах районного Совета народных депутатов по выполнению решений майского (1982 года) Пленума ЦК КПСС «О продовольственной программе СССР на период до 1990 года и мерах по ее реализации».
3. О перспективном плане работы районного Совета народных депутатов и его исполкома на 1982—1984 годы.

По предложению председателя исполкома Таркосалинского поселкового Совета народных депутатов депутата Г. П. Микрюкова сессия избирает мандатную комиссию.

Сессия заслушала и утвердила доклад мандатной комиссии.

В соответствии с предложением мандатной комиссии признаны полномочия депутатов районного Совета по всем 75

избирательным округам и зарегистрированных районной избирательной комиссией по выборам в Пуровский районный Совет народных депутатов.

Слово предоставляется первому секретарю райкома КПСС Н. Н. Дедюхину. По его предложению сессия единогласно избирает председателем исполкома районного Совета народных депутатов Г. Г. Кудрявцева.

Избирается исполнительный комитет районного Совета в составе девяти человек; заместитель председателя районного Совета народных депутатов — депутат А. Г. Федорин, секретарь райисполкома — депутат Н. С. Мезенцев.

Членами исполнительного комитета: депутаты Н. Н. Дедюхин, Г. Г. Кудрявцев, А. Г. Федорин, В. А. Исупов, В. Н. Гуров, В. А. Соколов, Н. С. Мезенцев, С. В. Машика, Р. П. Гилюзубенко.

Сессия назначила председателя районной плановой комиссии депутата В. А. Исупова.

Заведующими отделами сессии утвердила: общим — Н. П. Рахмазову, народного образования — депутата В. Т. Степана, культуры — В. А. Кривалю, финансовым — депутата В. Н. Гурова, социального обеспечения — Е. К. Колесникову, записей актов гражданского состояния — Н. С. Реховскую, торговым отделом — депутата В. Г. Черткова; начальником отдела внутренних дел — депутата В. А. Соколова, директором районной кинотеки — Т. С. Суздальву.

Сессия образовала район-

ный комитет народного контроля. Председателем комитета назначается депутат Ю. П. Вилков, членами утверждены: — В. А. Филочкин, Н. А. Бабин, Р. Х. Алексеева, В. С. Мотин, В. Н. Перемибеда, В. Н. Гуров, Л. Н. Гриб, А. П. Жижик.

Сессия образовала постоянные комиссии при райисполкоме: планово-бюджетную — председателем депутат Л. П. Ермолина, по делам молодежи — председателем депутат Н. И. Иванов, по социалистической законности и охране общественного порядка — председателем депутат А. В. Виноградов, по геологии, промышленности, транспорту и связи — председателем депутат А. В. Крылосов, по народному образованию, культуре, здравоохранению и соцобеспечению — председателем депутат Е. И. Харитонов, по торговле и бытовому обслуживанию — председателем депутат А. Ф. Касьяненко, по строительству, жилищно-коммунальному хозяйству и благоустройству — председателем депутат А. П. Голиков, по охране природы и сельскому хозяйству — председателем депутат Х. П. Тухватуллин, административную — председателем депутат А. Г. Федорин, наблюдательную — председателем депутат С. В. Машика, по делам несовершеннолетних — председателем депутат А. Г. Федорин, по борьбе с пьянством — председателем депутат Н. С. Мезенцев.

Сессия утверждает внештатный организационно-инструкторский отдел райисполкома. Сессия утвердила председателем народного суда А. А. Ста-

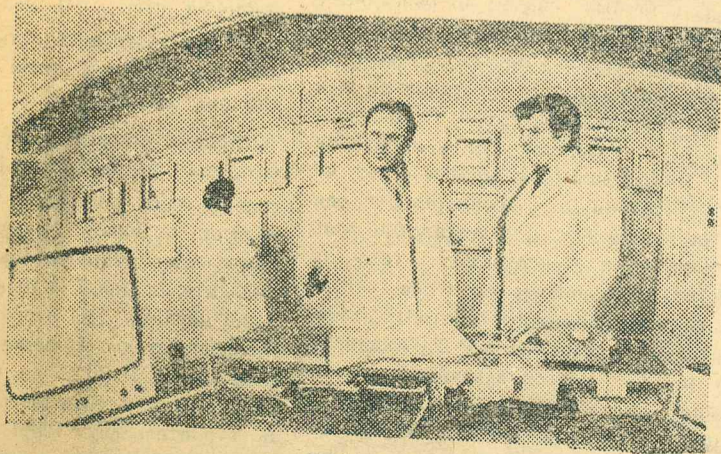
рикова.

Сессия переходит к рассмотрению второго вопроса повестки дня. Доклад «О задачах районного Совета народных депутатов по выполнению решения майского (1982 года) Пленума ЦК КПСС «О продовольственной программе СССР на период до 1990 года и мерах по ее реализации» сделал председатель райисполкома депутат Г. Г. Кудрявцев. В прениях по докладу выступили: председатель исполкома Самбургского сельского Совета народных депутатов депутат Х. Н. Тухватуллин, директор Пуровского рыбозавода Н. Н. Яковенко, кондитер ОРСа геологов депутат Т. М. Янковская, редактор районной газеты «Северный луч» депутат Б. М. Касяев, председатель исполкома Таркосалинского поселкового Совета народных депутатов депутат Г. П. Микрюков, главный врач районной ветстанции Е. А. Могильный, председатель исполкома Ханымейского сельсовета депутат А. Н. Грузь, генеральный директор объединения «Пурнефтегазгеология» депутат Н. Ф. Лагутин, заместитель директора совхоза «Верхнепуровский» Р. Х. Валева, председатель исполкома Уренгойского поссовета депутат А. Ф. Касьяненко, бригадир Халесовинского промыслово-охотничьего хозяйства депутат П. Г. Каткилев.

Единогласно принимается решение.

Сессия утвердила перспективный план работы районного Совета и его исполкома на 1982—1984 годы (XVIII созыв).

После окончания работы сессии состоялся «час депутата».



«...Ключ к эффективности сельского хозяйства — в интенсификации производства».

(Из доклада Л. И. Брежнев на майском (1982 года) Пленуме ЦК КПСС).

Московская область. Совхоз «Вороново» — передовое хозяй-

ство в Подольском районе. Он неоднократно награждался переходящим знаменем за победы в социалистическом соревновании, занесен на Всесоюзную Доску почета на ВДНХ СССР.

Главными отраслями этого

совхоза является производство на промышленной основе мяса и молока. Здесь работает животноводческий комплекс по откорму бычков, где одновременно содержится 13 тысяч голов животных. Высокая степень механизации трудоемких процессов, хорошо организованная инженерная служба обеспечивают высокую производительность труда, позволяют снизить затраты на получение продукции. В хозяйстве, где также большое стадо молочных коров, проведена реконструкция ферм, введен в строй крупный молочный комплекс.

Передовые мастера по откорму молодняка добиваются точных привесов по одному килограмму и больше, а средние сдаточного веса до 450 килограммов.

Высокая рентабельность

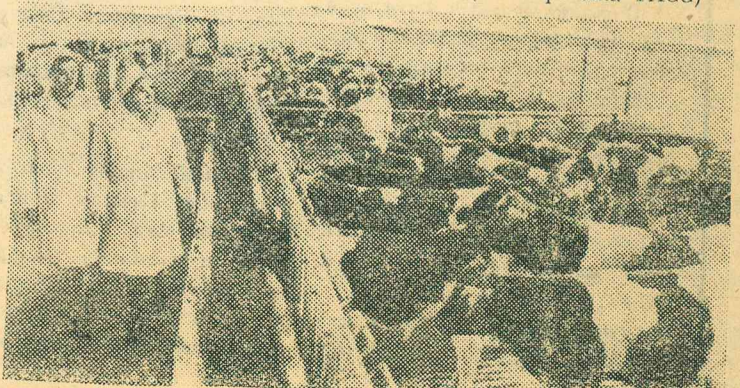
производства продукции животноводства обеспечивается хорошо организованной кормовой базой.

На снимке слева: информационно-диспетчерский центр откормочного комплекса. Слева направо — главный инженер комплекса М. Г. Сорока и заместитель директора совхоза Г. А. Гуденко просматривают ход технологических процессов

в цехах на экране внедренного здесь промышленного телевизора.

На нижнем снимке: в одном из цехов доращивания молодняка первого периода промышленного откормочного комплекса.

Фото Н. Акимова
(Фотохроника ТАСС)



С ПЛЕНУМА РАЙКОМА КПСС ПРОДОВОЛЬСТВЕННАЯ ПРОГРАММА — НОВОЕ ПРОЯВЛЕНИЕ ЗАБОТЫ ПАРТИИ О СОВЕТСКОМ ЧЕЛОВЕКЕ

Из доклада первого секретаря райкома КПСС Н. Н. Дедюхина

О С Т А Н О В И В Ш И С Я на общепартийных итогах майского (1982 года) Пленума ЦК КПСС, положениях и выводах доклада Генерального секретаря ЦК КПСС тов. Л. И. Брежнева, далее Н. Н. Дедюхин сказал, что исходя из требований съездов, Пленум ЦК КПСС, районный комитет партии направлял организаторскую и политическую работу по мобилизации трудовых коллективов совхозов, рыбозавода, торговых организаций на повышение эффективности производства, бесперебойное снабжение населения продовольственными товарами.

В 1981 году в районе реализовано более чем на 3 миллион рублей мяса и мясопродуктов, на 619 тысяч молочных продуктов, на 393 тысячи рыбной продукции. На душу населения продано 69,6 килограмма мяса и мясопродуктов, 17,5 килограмма рыбы, 7,7 килограмма молока и молокопродуктов, около 100 килограммов картофеля, 54 килограмма овощей и фруктов.

Некоторые из этих показателей выше, чем среднесоюзные. Это свидетельствует о том, что Центральный Комитет КПСС, Совет Министров СССР, местные партийные и советские органы делают все возможное, чтобы население нашего сурового края обеспечивалось как можно лучше. Существенный вклад в продовольственное снабжение людей вносят совхозы, рыбозавод, рыбооп, шефствующие предприятия и организации района. После длительного спада сельскохозяйственного производства в последние годы достигнута определенная его стабилизация, а по отдельным показателям и рост. В первом году одиннадцатой пятилетки работники сельского хозяйства успешно справились с выполнением планов и социалистических обязательств по продаже государству мяса, молока. Значительно увеличен объем вылова рыбы.

Это создает предпосылки для планомерного роста сельскохозяйственного производства, развития рыбной промышленности.

В одиннадцатой пятилетке предусмотрено увеличение объема сдачи мяса государству по сравнению с достигнутым уровнем в X пятилетке на 7 процентов, молока — на 10 процентов. В масштабах района это значительный рост, но он отстает от спроса. Задача состоит в том, чтобы наряду с улучшением заготовки и хранения продуктов питания по централизованным поставкам из других

районов максимально укрепить и расширить собственную продовольственную базу.

Главной сельскохозяйственной отраслью района является оленеводство. поголовье оленей в общественном секторе на начало года составляет 24 тысячи голов. За последние годы значительно окрепла материально-техническая база совхозов, для более оперативной работы налажена диспетчерская связь, внедряются передовые методы профилактики болезней животных, достижения науки и практики.

С целью повышения качества сдаваемого государству мяса принимается интенсивный предубойный откорм оленей.

Вместе с тем, в увеличении производства мяса имеются неиспользованные резервы. Велики производственные отходы, высокая яловость, не на должном уровне ведется племенная и зооветеринарная работа.

Основной кормовой базой этой отрасли являются оленьи пастбища. Освоение нефтяных и газовых месторождений, строительство железной дороги, газопроводов, компрессорных станций, линий электропередач значительно сокращают территории выпаса оленей. Большой ущерб оленеводству наносится лесными пожарами. Руководителям предприятий и организаций необходимо уделять самое пристальное внимание этим вопросам, усилить контроль за проводимыми в поле работами, организовать профилактическую работу.

Ключ к эффективности сельского хозяйства — в интенсификации, — отмечалось в докладе тов. Л. И. Брежнева на майском Пленуме ЦК КПСС. Увеличение продукции оленеводства в одиннадцатой пятилетке намечено за счет интенсификации: повышения качества сдаваемой продукции, улучшения деловых показателей.

К 1985 году в районе намечено увеличить годовое производство мяса на 204 центнера без увеличения общественного поголовья оленей. Партийным организациям совхозов, исполкомом поселковых и сельских Советов народных депутатов следует больше уделять внимания вопросам повышения эффективности традиционных отраслей.

Развитие животноводства в решающей степени зависит от кормовой базы. Естественные луга и пастбища в районе весьма ограничены, но и имеющиеся используются далеко не полностью. В создании и рас-

ширении кормовой базы для животноводства надо идти двумя путями. Первый путь — максимальное использование естественных лугов и пастбищ, второй — осушение заболоченных участков и рекультивация нарушенных земель. Мероприятиями, утвержденными районным комитетом партии, исполкомом райсовета, предусматривается за годы XI пятилетки рост поголовья крупного рогатого скота в совхозах и подсобных хозяйствах увеличить на 150 голов, или более чем в два раза. Для этого требуется расширение строительства животноводческих помещений, кормоцехов, механизация трудоемких процессов.

В настоящее время ведут строительство коровников Таркосалинская и Уренгойская нефтегазодобывающие экспедиции. В Уренгое первая очередь коровника близка к завершению, в Тарко-Сале работы ведутся крайне медленно. На этих важных объектах недостает материалов, рабочей силы, ослаблен технический контроль за качеством строительства.

Одним из главных источников увеличения удельного веса животноводческой продукции в местной продовольственной базе является повышение надоев молока на 1 фуражную корову. Сколь велики здесь резервы и какую роль играют субъективные факторы, говорит такой пример. При наличии лучшей кормовой базы в совхозе «Уренгойский», по сравнению с «Верхнепуровским», средний надой на одну фуражную корову в прошлом году здесь составил почти на 400 килограммов меньше. В передовых хозяйствах округа средние надоев составляют на одну треть выше, чем в нашем районе. Руководителям хозяйств, специалистам следует больше уделять внимания совершенствованию состава поголовья, улучшению племенной работы, уходу за животными и повышению качества приготовления кормов.

И еще об одном важном резерве в развитии местного животноводства, в обеспечении его фуражом. Надо сказать, говорит докладчик, о возможностях заготовки кормов в южных районах нашей области и на Средней Оби. При правильной организации дела, при наличии выгодной транспортной артерии — железной дороги, эти корма могут быть и качественнее и по себестоимости ниже. В прошлом году совхоз «Верхнепуровский» завез 250 тонн грубых кормов хорошего качества, затраты

себя вполне оправдали.

В РЕЗУЛЬТАТЕ проведенной в прошлом и этом годах организаторской и разъяснительной работы, в районе наметился положительный сдвиг к возрождению индивидуального и коллективного огородничества. За два года вновь разработано и засеяно картофелем и овощами более 15 гектаров земли. Наиболее активно включились в это дело жители районного центра. Выращиванием картофеля и овощей здесь занимаются 370 семей. Немалую организаторскую работу по созданию коллективных огородов провели хозяйственные руководители, комитеты профсоюзов объединения «Пурнефтегазгеология», Таркосалинской нефтегазодобывающей экспедиции, треста «Уренгойгеолстрой», совхоза «Верхнепуровский».

Но не все коллективы правильно определились в этом деле. Выжидательную позицию заняли хозяйственные руководители и общественные организации рыбозавода, районного узла связи, Пуровской геофизической экспедиции, головного ремонтно-восстановительного поезда № 36, строительномонтажного поезда № 565 и некоторых других. Не провели необходимой работы исполкомы Ханьмейского, Пурпейского, Халесовинского сельских Советов, где условия для земледелия в пределах нашего района наиболее благоприятны.

В развитии местной продовольственной базы большую роль призваны сыграть подсобные хозяйства предприятий и организаций. В районе сформировались крупные производственные коллективы, которым по плечу осуществление масштабных задач по разведке и освоению минерально-сырьевых ресурсов. Они располагают немалыми возможностями и в социальной сфере. Определены и доведены до коллективов задания по строительству коровников, свинарников, теплиц. К концу пятилетки только в экспедициях геологов должно быть не менее 75 голов крупного рогатого скота, 400 голов свиней, 3500 квадратных метров закрытого тепличного грунта. Свои подсобные хозяйства должны иметь же лезнодорожные строители, линейно-производственные управления по транспортировке газа, рыбооп, промхоз — словом, все предприятия и организации, где имеются для этого условия. Некоторые хозяйственные руководители в этом вопросе порой искусственно

нагромождают проблемы: где взять проекты, материалы, деньги, корма?

Мощности животноводческих ферм должны быть увязаны с возможностями выпаса животных, свиноводки — с расчетом в основном на пищевые отходы предприятий общественного питания, школьных столовых, котлопунктов, буфетов.

Мы уже подвергли критике руководителей линейно-производственных управлений (т.т. Щербаква, Прохорова, Баринава) за то, что они не используют отработанное тепло компрессорных станций для выращивания овощей. Выводов правильных из критики они не делают.

Производственные коллективы геологов, строителей, транспортников участвуют в реализации продовольственной программы не только по линии создания подсобных хозяйств, но и оказывая шефскую помощь совхозам, промхозу, рыбо-

ду. Заслуживает одобрения инициатива руководства объединения «Уренгойнефтегазгеология», треста «Уренгойгеолстрой» и совхоза «Пуровский» по заключению совместного договора по шефским связям на 11-ю пятилетку. Объединение уже в прошлом году оказало самбурцам хорошую помощь в капитальном ремонте интерната, оборудовании котельной. В 1982—1985 годах сфера взаимного шефства намного расширится. Хорошие деловые связи установились у газпромышленного управления «Вынгапургаздобыча» и Халесовинского ПОХа. Их надо закреплять. Объединение «Пурнефтегазгеология» финансирует, а Таркосалинское СУ геологов осуществляет строительство для рыбозавода цеха вялки и копчения рыбы. В 1983 году они намечают построить для рыбозавода аммиачный холодильник на 120 тонн.

Наряду с этим надо отметить, что работа по шефским связям идет чаще всего эпизодически, нередко зависит от настроения хозяйственных руководителей, кое-кто пытается даже извлечь из этого дела личные выгоды. Бывшие руководители СМП-522 и ОРСа-565 нарушили свои обещания по строительству РММ и поставке холодильных емкостей для рыбозавода. Не всегда выделяют авторанспорт для вывозки рыбы с мест лова руководители геологических коллективов, строительномонтажных поездов, ЛПУ.

(Окончание на 3 стр.)

С ПЛЕНУМА РАЙКОМА КПСС

(Окончание. Нач. на 2 стр.)

Важнейшей составной частью развития местной продовольственной базы является рыбная промышленность. В последние годы общий объем вылавливаемой рыбы несколько увеличился, но реализация ее населению практически не возросла.

Параживание объемов добычи рыбы для реализации на селению сдерживается из-за не достатка мощностей обработки и хранения на местах лова и на центральной базе. Пока не будет решена эта проблема, на серьезные количественные и качественные изменения в этой отрасли рассчитывать нельзя. Руководство рыбозавода еще недостаточно настойчиво работает над укреплением обрабатывающей базы, слабо использует в этих целях деловые связи шефствующих предприятий и организаций.

В районе имеется еще существенный резерв увеличения поставок свежей рыбы в торговую сеть за счет самовывоза с мест лова. Вывоз рыбы с мест лова непосредственно самими торгующими организациями, базовыми коллективами используется еще слабо. Здесь необходим деловой контакт руководителей предприятий и организаций, взаимная поддержка и помощь.

Одним из важнейших направлений выполнения программы является комплекс мер, связанных с улучшением организации заготовки, переработки и хранения продовольственных ресурсов. Как уже было сказано, основную часть продовольственных товаров мы завозим из других районов. Длительные перевозки сами по себе дают серьезные издержки. Кроме того значительная часть завезенных товаров подвергается порче из-за плохих условий хранения.

За последнее время проделана работа по укреплению материально-технической базы торговых организаций. Однако обеспеченность складскими помещениями, хранилищами, холодильниками остается еще низкой. Под существующую численность населения не хватает овощехранилищ на 1700 тонн, холодильников на 500 тонн, складских помещений 7000 квадратных метров. Из-за слабой материальной базы торгующих организаций, нерационального отношения к делу работников торговли, из урожая 1981 года в отделах рабочего снабжения Главтюменьгеологии, объединения «Тюменьстройпуть» и Пуровском рыбокооперативе испорчено и списано до 20 процентов картофеля, овощей и фруктов. Некоторые руководители отделов рабочего снабже-

ния выражают обоснованные претензии к вышестоящим организациям, руководителям коллективов, которых они обслуживают, за их невнимательность к укреплению материально-технической базы торговых организаций, примитивность существующих помещений.

Материально-техническая база Таркосалинского и Уренгойского отделов рабочего снабжения геологов осталась на уровне 60-х годов. За эти годы она устарела. Контингент обслуживаемого населения вырос более чем в 3 раза. Бывшее руководство экспедиции и отделов рабочего снабжения, видимо, считало, что на их «век» хватит.

Сейчас намечена большая программа по капитальному строительству объектов ОРСа геологов. Руководителям геологических объединений, отделов рабочего снабжения надо проявить максимум внимания, контроля и оперативности для своевременного обеспечения их проектной документацией, оборудованием. Тресту «Уренгойгеолстрой» надо сконцентрировать материальные и трудовые ресурсы на этих объектах. Мы не можем мириться с плохой организацией работ (т.т. Голиков и Никифоров), которую демонстрирует трест на строительстве пекарни, цеха переработки молока, монтажного холодильника в Тарко-Сале.

Недостаточно внимания к созданию материально-технической базы торговли уделяют руководители строительно-монтажных поездов № 611, 565, 522 (т.т. Антонок, Шлычков, Кочек). Сроки строительства и ввода некоторых объектов торговли здесь, по сравнению с нормативными, увеличиваются в 2-3 раза. Для оправдания такого положения придуман и источник финансирования — по временным зданиям и сооружениям. Отделению стройбанка надо разобраться в этом вопросе и помочь руководителям объединения «Тюменьстройпуть» навести порядок.

В районе до конца одиннадцатой пятилетки должно быть построено складов более чем на 10 тысяч квадратных метров, хранилищ на 2350 тонн, холодильников на 1300 тонн. Предусматривается и ряд других мер, направленных на обеспечение сохранности сельскохозяйственной продукции при ее транспортировке, погрузке, разгрузке и переработке.

Органической частью Продовольственной программы назвал Л. И. Брежнев меры по социальному переустройству села. Партия и правительство проявляют огромную заботу о тружениках этой отрасли хозяйства страны.

Считая повышение эффективности традиционных отрас-

лей одним из важнейших путей расширения продовольственной базы, райком партии сосредотачивает усилия партийных организаций, хозяйственных руководителей на укреплении материальной базы, технической оснащенности совхозов и рыбозавода, улучшении жилищных и социально-бытовых условий работников.

За годы десятой пятилетки в экономику совхозов и рыбозавода вложено свыше 2736 тысяч рублей, введены в эксплуатацию 2748 метров жилой площади, клуб на 150 мест, детский сад на 50 мест. Однако это явно недостаточно. В настоящее время принимаются дополнительные меры. До конца одиннадцатой пятилетки совхозам и рыбозаводу предусматривается построить жилья свыше пяти тысяч квадратных метров, школу-интернат на 192 места, детсадов на 110 мест, клуб на 300 мест, газифицировать более 100 кварталов.

Наша задача — максимально использовать эти средства, обеспечивать в короткие сроки соответствующую отдачу — в виде конечного продукта сельскохозяйственного производства.

Выполнение продовольственной программы потребует напряженного труда миллионов советских людей. Знание и организаторское искусство наших кадров, весь богатый опыт работы партии в массах — все должно быть пушено в ход!

Партийные, советские, хозяйственные органы осуществляют меры, направленные на улучшение подбора, расстановки и воспитания руководителей, специалистов, на совершенствование стиля и методов работы с ними, подготовку кадров массовых профессий.

В совхозах района трудятся 46 специалистов с высшим и средним специальным образованием. Источником пополнения отряда молодых рабочих и специалистов является молодежь, обучающаяся в Салехардском ГПТУ и зооветтехникуме. Вместе с тем, у нас имеются серьезные недостатки в профессиональной ориентации школьников, их трудовом обучении. Профили трудового обучения в школах-интернатах мало соответствуют потребностям сельскохозяйственных предприятий района в кадрах. Слабо участвуют в этой работе и базовые предприятия, совхозы «Пуровский» и «Верхнепуровский».

Необходимо поставить дело так, чтобы руководители совхозов считали школу учебным классом по подготовке будущих специалистов: оленеводов, звероводов, животноводов.

Решения пленума ЦК КПСС требуют значительного улуч-

шения организаторской и политической работы первичных партийных организаций, сосредоточения внимания каждого коммуниста на выполнении Продовольственной программы.

Райкомом партии принимаются меры по укреплению партийного влияния на решающих участках производства. Сейчас в совхозах, рыбозаводе, промхозе трудятся 125 коммунистов, партийная прослойка среди работающих составляет 13 процентов. После довательного укрепления партийное влияние на ведущих участках производства первичные партийные организации совхоза «Верхнепуровский». За последние три года в партию здесь принято 6 человек, в том числе 2 пастуха-оленьевода, чум работница, 2 специалиста сельского хозяйства. Основные производственные подразделения в совхозе возглавляют коммунисты, имеющие специальное образование.

Особая ответственность за претворение в жизнь Продовольственной программы возлагается на партийные организации. От их деятельности в решающей мере зависит морально-психологический климат в коллективах, уровень организованности и дисциплины, трудовая отдача и, стало быть, конечные результаты. Важно, чтобы партийные организации концентрировали свои усилия на главном. А главное — это работа с людьми.

В реализации экономической стратегии развития общества должны принять участие все звенья советской политической системы и прежде всего Советы народных депутатов.

Большим трудовым подъемом встретили трудовые коллективы района выборы в местные Советы народных депутатов и народные суды. Накануне Дня выборов коллектив буровой бригады т. Исаева рапортовал о выполнении государственного плана. Досрочно выполнили полугодовые задания коллективы головного ремонтно-восстановительного поезда № 36, бригада плотников (бригадир т. Везмитин) Таркосалинского строительного управления треста «Уренгойгеолстрой», рыболовецкая бригада т. Балабася из Пуровского рыбозавода. Справились со своими социалистическими обязательствами доярки т.т. Сметанина и Чумакова из совхоза «Верхнепуровский», за 5,5 месяца они надали от каждой фуражной коровы соответственно по 1582 и 1565 килограммов молока.

Большие и ответственные задачи Пленум ЦК КПСС поставил перед профсоюзными организациями. Они должны повысить уровень организаторской работы всех трудовых коллек-

тивов, добиться, чтобы каждый труженик участвовал в соревновании, а само соревнование стимулировало бы борьбу за качество и эффективность производства, за высокие конечные результаты.

Подготовка к 60-летию образования Союза ССР — важный резерв усиления подъема политической и трудовой активности и коммунистов, и беспартийных. Нам необходимо это полнее использовать. Важнейшая задача идеологического актива, средств массовой информации состоит в том, чтобы донести положения и выводы доклада товарища Л. И. Брежнева, содержание документов Пленума ЦК КПСС до всех трудящихся, всемерно содействовать партийным организациям в развертывании организаторской и политической работы среди рабочих, интеллигенции по реализации Продовольственной программы и принятых в связи с ней постановлений.

Необходимо организовать широкое изучение доклада товарища Л. И. Брежнева, других материалов Пленума ЦК в системе партийной учебы и экономического образования, массовых форм пропаганды, повсеместно активизировать работу лекторов, докладчиков, политинформаторов, агиткультурбригад.

Районная газета «Северный луч», редакция местного радиовещания, стенная печать обязаны энергично бороться за реализацию решений Пленума ЦК КПСС, поддерживать творческий поиск оленеводов, животноводов, рыбаков, специалистов, настойчиво пропагандировать передовой опыт, широко освещать ход социалистического соревнования.

Продовольственная программа и в хозяйственном, и в политическом плане является центральной проблемой текущего десятилетия. Залог ее успешного решения — выполнение и перевыполнение годовых планов и планов одиннадцатой пятилетки.

Осуществление задач Продовольственной программы СССР — всенародное дело, первейший долг всех партийных, Советских и хозяйственных органов, профсоюзных и комсомольских организаций, всех тружеников, каждого советского человека.

Н. Н. Дедюхин выражает уверенность в том, что коммунисты и все трудящиеся района активно включатся в осуществление задач, выдвинутых майским Пленумом ЦК КПСС, успешно справятся с выполнением планов и социалистических обязательств 1982 года и пятилетки, достойно встретят 60-летие образования СССР.

С ПЛЕНУМА РАЙКОМА КПСС

В ПРЕНИЯХ ВЫСТУПИЛИ:

В. М. ФИЛИПОВ,

директор совхоза «Пуровский»

Он сделал краткий анализ экономической деятельности хозяйства за последние два года, остановился на нерешенных проблемах. Например, не используются еще до конца резервы в оленеводстве. Значительны непроизводительные отходы животноводства. Практика стабильно работающих бригад (№ 6, бригадир П. Ф. Рочев, № 1 бригадир А. Я. Адер) показывает, что у совхоза имеются все возможности для высоких достижений. Нужна серьезная работа с кадрами, надо укреплять материально-техническую базу оленеводства. Заметно ухудшилось централизованное снабжение пастухов брезентом, кожей юфтой, чумовыми пачками. Слабо работает в этом направлении агропромышленное объединение «Ямал».

Хозяйство остро нуждается в стационарных просчетных кораблях, их следует сооружать в 150 километрах от Самбурга. Но завоз строительных материалов, людей совхоз может осуществить только при хорошей помощи шефов.

В рыбодобыче узким местом надо считать приемку рыбы от промысловиков и ее хранение в летний период. Назрела острая необходимость строительства морозильника с фреоной установкой.

Труженики села намерены сделать все возможное и устранить недостатки, вывести хозяйство на уровень передовых, сделать весомый вклад в выполнение Продовольственной программы СССР.

М. П. ПАЛАШКИН,

генеральный директор объединения «Уренгойнефтегазгеология».

— В силу природно-климатических условий основную часть продовольственных товаров население поселков геологов получает из других районов страны. В связи с этим важнейшая задача — обеспечить надежное хранение и обеспечение продуктов. Но скла-

дов, овощехранилищ, холодильников в Уренгое не хватает из-за отставания темпов обустройства. Очень медленно сооружаются теплые хранилища ОРСа, приостановлено в силу различных причин строительство во холодильников на 150 и 200 тонн, пекарни, не приступали еще к закладке овощного склада на 500 тонн. А ведь это пусковые объекты нынешнего года. Просьба к руководству треста «Уренгойгеолстрой» принять экстренные меры и ликвидировать отставание в сжатые сроки. Мы обещаем им любую посильную помощь.

Выполняя решения майского (1982 г.) Пленума ЦК КПСС, объединение заканчивает разработку мероприятий по выполнению Продовольственной программы. В последнем году текущей пятилетки производств овощей намечено довести до 70 тонн, мяса — до 20 тонн, молока — до 200 тонн, вылов рыбы — до 10 тонн, довести стадо крупного рогатого скота — до 200 голов.

Н. К. ЗМАНОВСКАЯ,

рулевой-моторист, цеха технической эксплуатации флота геологов.

Свое выступление она посвятила проблеме перевозок продовольственных товаров. С доставкой цех справляется, но качество товаров и их сохранность в большей степени зависят от самих заказчиков. Например, картофель, другие овощи перевозятся в открытом виде, их мочит дождь, они подвергаются заморозкам. В связи с этим — большие потери. Надо к тому же серьезнее подходить к разгрузке судов: очень много они простаивают, ухудшается оборачиваемость водного транспорта.

А. И. ЯМЗИНА,

обработчица Пуровского рыбозавода.

Она рассказала о трудовом вкладе предприятия в экономику района, назвала лучшие бригады и звенья завода. Не так давно предприятие именовалось участком. А что изменилось, кроме названия? База

осталась прежней. И если сегодня увеличить вдвое улов, его практически сохранить не удастся. Нужна база не рыболовства, а завода. Надо также улучшить культуру производства и полностью отказаться от кустарщины.

И. В. КОЧЕК,

начальник СМП-522.

— Коллектив поезда готов создать хорошую добротную базу местному ОРСу. Намечается построить овощехранилище на 400 тонн, склад продовольственных товаров, холодильник, свиноводческий, подвести к базе железнодорожный тупик. Общая сумма освоения на этот год по отделу рабочего снабжения — 286,8 тысячи рублей. Объединение «Тюменьстройпуть» строительными материалами обеспечивает поезд всего на 60 процентов. Это создает определенные дополнительные трудности.

М. В. ЖЕРНОСЕК,

заместитель управляющего трестом «Уренгойгеолстрой».

— Как сказано в докладе товарища Л. И. Брежнева на Пленуме ЦК КПСС, большие потери наблюдаются при хранении и переработке продуктов. Поэтому предстоит значительно увеличить мощности, обеспечивающие их сохранность. Так, начиная с 1982 года будет начато строительство с вводом поэтапно до конца пятилетки таких объектов, как финские холодильники в Тарко-Сале. Уренгое мощностью по 150 тонн, овощехранилища. Запланированы торговые центры. Строятся столовые. Будет сооружена база ОРСа на станции Тарко-Сале общей сметной стоимостью 3,7 миллиона рублей.

Ю. Г. ЩЕРБАКОВ,

начальник Пурпейского ЛПУ.

— Ведется строительство овощехранилища на 200 тонн. В проекте — теплица на 250 квадратных метров. Ее сооружение будет закончено в течение года. Надо отметить, что строительные организации Миннефтегазстрой объекты соцкультбыта, складские поме-

щения и хранилища не включают в свой план, отмежевываются от них. Все это, конечно, отрицательно сказывается на обеспеченности работников, обслуживающих газопровод Уренгой—Челябинск.

В. Н. ШЛЫЧКОВ,

начальник СМП-565.

Он поделился мыслями с участниками пленума о той работе, которую проделал коллектив поезда и намечает проводить. Здесь в настоящее время заканчивают сооружение свиноводческого, сдан в эксплуатацию овощной магазин, в стадии строительства — продовольственный. Одновременно ведется доработка документации для теплицы на 300 квадратных метров. Летом следующего года отсюда будет отправлена в магазин первая продукция. В постоянном поселке предусмотрено возведение торгового центра. Оратор высказал предложение о соединении усилий поезда и треста «Уренгойгеолстрой» для создания животного водческого комплекса.

В. П. СВЕТОНОСОВА,

заведующая зверофермой совхоза «Верхнепуровский»

— Рабочие совхоза с большим воодушевлением восприняли решения майского Пленума ЦК нашей партии. Они намерены потрудиться еще лучше. Дела хозяйства хороши. Если в восьмой пятилетке ежегодный валовой надой молока составил 510 центнеров, то в нынешней — 1143 центнера. Увеличилось поголовье оленей и вылов рыбы. Выход щепа на одну самку голубого песца возрос с 5 до 10,3.

В хозяйстве полностью решена проблема жилья. Совхоз не раз выходил победителем в районном и окружном социальном соревновании.

В. Д. СОКОЛОВ,

секретарь парткома Уренгойской нефтегазодочной экспедиции.

— Партийный комитет экспедиции принимает определенные меры к решению задач продовольственной программы. В октябре прошлого года на своем заседании партком рассмотрел вопрос «О работе административной экспедиции и ОРСа геологов по содержанию и развитию подсобных сельс-

скохозяйственных участков». Были выявлены серьезные недостатки, намечены пути их устранения. В апреле нынешнего года мы рассмотрели ход выполнения принятого постановления. Отметим устранение ряда недостатков, улучшение дел. Намечаем организовать в парткоме совещание с руководителями о развитии подсобных хозяйств предприятий. Будем рассматривать на ближайшем заседании парткома ход строительства теплицы. В настоящее время мы организовали обсуждение и изучение материалов майского Пленума ЦК КПСС, разрабатываются меры по их реализации.

Редактор Б. КАСАЕВ.

Редакции газеты «Северный луч» на постоянную работу требуется корректор.

Оклад согласно штатному расписанию. Обращаться в часы работы.

Во вновь организованную Уренгойскую Центральную базу производственного обслуживания объединения «Уренгойнефтегазгеология» срочно требуются для работы в цехах основного производства: слесари по ремонту оборудования, слесари механосборочных цехов, токари, фрезеровщики, кузнецы, литейщики, сварщики;

для работы в ремонтно-хозяйственной группе — электрики, плотники, такелажники, штукатуры-маляры, кладовщики, сторожа, уборщики производственных помещений.

Оплата труда повременная и сдельно-премиальная.

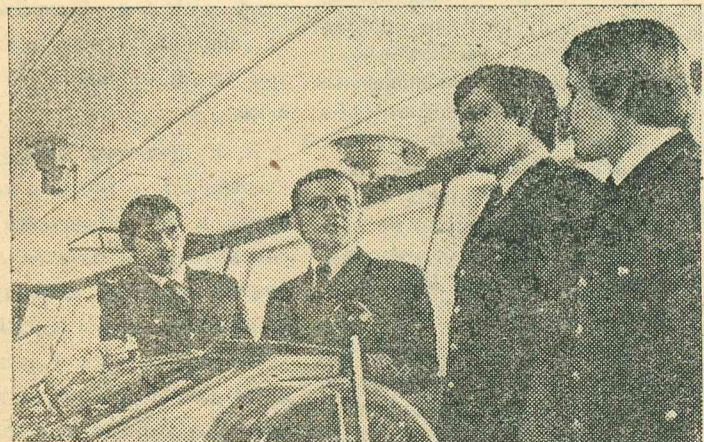
За справками обращаться по адресу: Тюменская область, Пуровский район, пос. Уренгой.

Телефоны: 2-77; 2-09.

Пуровскому районному узлу связи на постоянную работу требуются: инспектор отдела кадров, начальник линейно-технического цеха, телеграфисты, операторы по сопровождению почты, операторы почтовой связи, бухгалтер, монтеры линейных сооружений.

Оплата согласно штатному расписанию.

В связи с чрезвычайной пожарной опасностью в районе, большим количеством пожаров в поймах рек Пур, Айвасе до-Пур, Пяку-Пур и их притоков, возникших по вине местных жителей, решением районной комиссии по борьбе с лесными и тундровыми пожарами ЗАПРЕЩАЕТСЯ выезд населения на лодках и выход в лес и в тундру дальше двух километровой зоны от всех населенных пунктов Пуровского района до установления дождливой погоды.



Завтра — День работников морского и речного флота

Латвийское морское пароходство за прогресс в развитии судоходства, портового хозяйства, за содействие в укреплении контактов с зарубежными странами награждено по Международной премии «Золотой Меркурий» 1981 года. Латвийские моряки заходят более чем в 100 портов ми-

ра. В одиннадцатой пятилетке расширяются порты пароходства. В Риге вошел в строй контейнерный терминал, один из крупнейших в Европе.

Латвийские моряки — участники интернационального социалистического соревнования «Мост дружбы» между портами Риги и Ростока (ГДР).

(Фотохроника ТАСС).