

СЕРЬЕЗЬЦЫ ТУДУ

ОРГАН ПУРОВСКОГО РАЙОННОГО КОМИТЕТА КПСС И РАЙОННОГО СОВЕТА
НАРОДНЫХ ДЕПУТАТОВ ЯМАЛО-НЕНЕЦКОГО АВТОНОМНОГО ОКРУГА ТЮМЕНСКОЙ ОБЛАСТИ

ГОД ИЗДАНИЯ ЧЕТВЕРТЫЙ.
ЧЕТВЕРГ,
23 СЕНТЯБРЯ 1982 ГОДА
№ 105 (633)
Цена 2 коп.
Газета выходит по вторникам,
четвергам и субботам.

СЕССИЯ РАЙОННОГО СОВЕТА

Ведущие ударной вахты

Состоялась вторая сессия районного Совета народных депутатов «Об организаторской работе местных Советов народных депутатов района по улучшению торгового и бытового обслуживания населения района в свете решения XXVI съезда КПСС» выступил председатель районного комитета Кузряков Г. Г. Соловьев, почетной комисии по торговле и бытовому обслуживанию сделал председатель постоянной комиссии Козьяченко А. Ф. В обучающих докладах и докладах приняли участие: Доклад «О мерах по вы-

полнению наказов избирателей, данных депутатам районного Совета народных депутатов XVIII съезда» сделал председатель районной партийной комиссии Мезенцев Н. А. — бригадир плотников ГОРЕМ-36, Бабин Н. А. — директор совхоза «Вернеуровский», Тимохина Л. А. — директор райкомбината, Копыев Г. В. — директор Халасовского промхоза, Шмирко П. С. — начальник ОРСа СМП-565, Гуров В. Н. — заведующий райфинотделом, Че рков В. Г. — заведующий торговым отделом райисполкома. Доклад «О мерах по вы-

полнению наказов избирателей, данных депутатам районного Совета народных депутатов XVIII съезда» сделал председатель районной партийной комиссии Мезенцев Н. А. — бригадир плотников ГОРЕМ-36, Бабин Н. А. — директор совхоза «Вернеуровский», Тимохина Л. А. — директор райкомбината, Копыев Г. В. — директор Халасовского промхоза, Шмирко П. С. — начальник ОРСа СМП-565, Гуров В. Н. — заведующий райфинотделом, Че рков В. Г. — заведующий торговым отделом райисполкома. Доклад «О мерах по вы-

РАВНОРОСКИИ ПОСТ СООБЩАЕТ:

СТАРАНИЕ ПЛЮС ОПЫТ

Плотницкая бригада Ива на Шарфева организована в стройкомпозитном поезде негда вно. Но своими трудовыми делами и успехами уже заявила о себе. Сам бригадир — опытный строитель СМП-329. Руководством поезда ему было поручено возглавить бригаду молодых плотников, прибывших на ударную стройку и начать сооружение чертыреквартирного жилого дома по улице Ленина. Ребята в бригаде подобрались трудолюбивые, исполнительные, старательные. Но не легко

выпых домов. Союз старания и опыта дает хорошие результаты. Второй дом молодой коллектив строил с опережением графика на три дни.

Для бригады Шарфева это вытиса строительского документация на строения еще описано, дома. Улица Ленина примет культурный и красивый вид со своеобразным архитектурным наполнением. Здесь будет восемь жилых домов, которые красиво выштукуются в общий план.

И. ТЕРЕНТЬЕВ.

Соревнование: олимп, нравственна

Геофизики нашей экспедиции, завоевав свои возможности и резервы, на партийно-хозяйственном активе решили выиграть план одиннадцатой пятiletки в объеме 21460 погонных километров профилей к 115-й годовщине со дня рождения В. И. Ленина.

ГЛАВНЫЙ РЕЗЕРВ

то материала, почти полное тью ликвидировали вынужденные профили.

Геодезическая партия № 2, где начальником Н. Я. Палтусов, встав на трудовую вахту «60-летию образования СССР — 60 ударных трудовых недель», обязалась к 28 декабря 1982 года выиграть годовую план подготовки профилей, сдать материалы полевых и камеральных работ по привязке скважин глубоководной бурении с оценкой «хорошо».

Эти и другие показатели достигнуты благодаря хорошему организаторскому руководству. Сейчас участвуют в индивидуальном и бригадном соревновании 840 человек, из них 318 принимают участие в движении за коммунистическое отношение к труду.

Топогеодезическая бригада В. И. Панкратова по привязке скважин глубоководной бурения сит высокое звание коллектива

коммунистического труда. Бригада своевременно производит привязку скважин с высоким качеством полевых работ, ритмично выполняет установленные

нормы, не имеет замечаний со стороны органов госторгнадзора. Все члены коллектива участвуют в школе экономическо мером в быту.

Администрация экспедиции, партийное бюро, комитет профсоюза в своей работе широко используют один из основных рычагов социалистического соревнования — гласность и справедливость. В период полевой сезона почти не бывает дня чтобы не было выдвинуто яркое оформление «Молнии» или поздравительной телеграммы в честь победителей на подразделении, а в полевые подразделения не отправлены диаграмма с поздравлениями.

Для повышения производительности применяются различные формы морального поощрения. Постоянно практикуются вручение почетных грамот, занесение в Книгу Почета экспедиции, треста,

Семнадцатый год работает в экспедиции бригадир старшей ПВО, председатель цехов, коммунист А. Д. Хайрясов. Это имя знакомо многим в Тарко-Сале. Независимый специалист на базе, отличный наставник (его школу прошли такие бригады, как Н. Е. Фокинцев, В. И. Абрамов), обладающий хорошей хозяйской хваткой (он — ответственный за опрессовку, за вывезку заказов на буровые, в его ведении находится инструментальный склад).

Хорошо знает Хайрясова и детвора: в свободное время, будучи шефом Тарко-Саленской средней школы, Адельван Давлетдиновы приводит в порядок мебель, ремонтирует оборудование класса.

На снимке: А. Д. Хайрясов.
Фото В. Ключенева.

представление к награждению грамотами треста, Главка, вручение удостоверений «Лучший по профессии».

Передовикам производства

в первую очередь выделяют ся легковые автомобили, ковровые изделия, предоставляются денежные и туристические путевки.

При распределении жилья учитывается мнение руководителей подразделений, где работает данный работник, о его отношении к производственным делам и участию в общественной жизни коллектива. Это стимулирует сейсмиков на выполнение взятых обязательств.

В успешном выполнении принятых социалистических обязательств определяющую роль играет работа наставников. У нас, как правило, в полевых партиях, отрядах в основном трудятся молодые, поэтому постоянный контроль, помощь и советы старших товарищей. Мы всегда помним, что наш главный резерв — это люди, их отно-

шение к труду. Поэтому наставничеству уделяется особое внимание. В настоящее время в экспедиции 67 человек наставников и 80 наставляемых. Среди наставников — 14 членов КПСС, 19 имеют высшее образование, со стажем работы более 10 лет — 30 человек, 22 наставника являются руководителями среднего звена.

Несомненно, проводимые мероприятия позволяют повысить производительность на выполнении принятых социалистических обязательств. Однако не все у нас идет гладко. В организации социального соревнования пока имеются недостатки, как в раз работе условий трудового сотрудничества, так и в применении их в практических делах. Недостаточно находят отражение сравнительно, результаты передовых бригад с отстающими. Никак еще в этом вопросе роль цеховых комитетов профсоюзных комитетов не использована. Мы видим необходимость в работе с людьми, будем в дальнейшем более творчески подходить к решению всех вопросов.

А. ИШТЕРЯКОВ,
председатель профкома Пуровской геофизической экспедиции.

Коллективы сейсмопартии № 39 и № 31 дали слово личную пятiletку завершить за четыре года. Этим сейсмортиям необходимо отработать по исследованию нефтегазовых месторождений на нефть и газ соответственно 2360 и 2250 погонных километров профилей. За истекший период коллективом СП-39 отработано 1025 и СП-31 — 1048,5 погонных километров профилей. Как видно, основная часть задания остается на полевые сезоны 1983 — 1984 годов.

За первое полугодие текущего года экспедицией отработано 3278 погонных километров профилей или на 218 километров больше, чем за соответствующий период прошлого года.

СП-31, СП-43, СП-39, СП-36, где начальниками А. Д. Фундак, Ю. А. Соловьев, В. М. Шапка, Г. Г. Горюшко, досрочно выполнили установленные производственные задания, до минимума сократили процент брака сейсмического

Партийная жизнь: отчеты и выборы

С ОБРАТИЯ коммунистов ждали все. И не потому, что оно было отчетно-выборное. Просто в коллективе поезде стали притчей во языцех конфликтные отношения первого руководителя поезда и секретаря партийной организации. Собрание по общему мнению должно было разрешить все споры и проблемы. Приехавшая на собрание инструктор райкома партии Г. В. Динцова, тщательно проверяла подготовку собрания, ориентируя секретаря партийной организации на деловой стиль обсуждения всех проблем. Тем более, что В. Т. Вахрамеев, несмотря на то, что впервые возглавлял партийную организацию, завсегда себе хорошо репутацию. Ее живо интересовали все аспекты партийной работы, по всем вопросам она консультировалась с работниками аппарата райкома партии и стремилась в работу партийной организации поезда внести живую струю современных требований и задач.

По деловому повела секретарь партбюро и отчетно-выборное собрание. В ее докладе нашли отражение все аспекты работы партийной организации — хозяйственная, идеологическая, организационно-партийная. Нелого поработали коммунисты СМП-241 в отчетный период. Это видно, прежде всего, по итогам хозяйственной деятельности предприятия. Несмотря на то, что поезд базаруется на Уленгетте лишь второй год, здесь вытоплен огромный объем работ по строительству временного поезда и багдаспирного поезда и багдаспирного поезда и багдаспирного поезда железнодорожного пути. Приведем такой факт. За восемь месяцев текущего года произведено товаров-строительной продукции более чем в три раза выше плана. Когда лекция поезда во втором квартале занял второе место по объему работ. Томеньст р о и путь.

Успех? Несомненно. Он характерен и зрелость, боевитость партийного звена, и высокие качества руководящего состава. Начальник поезда Станислав Борнсович Рогозин уже на руководящей работе знает свое дело, умеет работать с людьми. Стиль руководства демократичный. В решении хозяйственных вопросов прислушивается к мнению партийной, профсоюзной орга-

низации. И на заседаниях партбюро, а начальник поезда в его составе, и на партсобраниях в повестке дня час стоит производственные вопросы. Это отмечено в отчетном докладе и в выступлениях коммунистов.

Но все ли дается в поезд для того, чтобы работать еще лучше, жить интереснее, богаче? Далеко не все. В выступлениях коммунистов, а эти выступления были по-настоящему деловые и принципиальные, вычленился тот крупный, вычленился тот крупный, на решение которых необходимо направить работу партийной организации прежде всего. Нужно упорядочить структуру среднего руководящего звена, повысить ответственность ИТР за свой участок работы, строже контролировать их. Об этом говорили в своем выступлении старший прораб Н. А. Игнаренко. Он обратил внимание коммунистов на то, что в поезде низкий уровень малой механизации. Переложить ручную работу на плечи машин, где время улучшить условия труда — это должно стать одним из важнейших направлений работы партийной организации.

Участке работы, уделить место идеологического воздействия. Это несомненно повысит ответственность, личную дисциплинированность. Да, партийное собрание всаскажательный арбитр хозяйственно-политической работы. И коммунисты СМП-241 твердили это. Деловое обсуждение производственных проблем, организационно-партийной работы показало зрелость партийной организации, ее способность быть руководящим ядром коллектива.

В ходе собрания незамедлительно на второй план трезвые мысли о микроэкономике партийной организации. И если бы не некоторая тенденция секретаря партбюро в своем докладе представлять успешен в партийной работе как результат личных взаимоотношений с начальником поезда и если бы, последний, выступая, не сыграл на это, так можно было бы не упоминать об этом совсем. Собрание, действительно, внесло ясность в то, что первый руководитель поезда и секретарь партбюро должны непонимание партийной работы, создавая вокруг этого шепот, создавая вокруг этого перевозную обстановку. И как сказал в своем выступлении

председатель месткома И. И. Самоданников, для коллектива этот стиль непонятен и неприемлем.

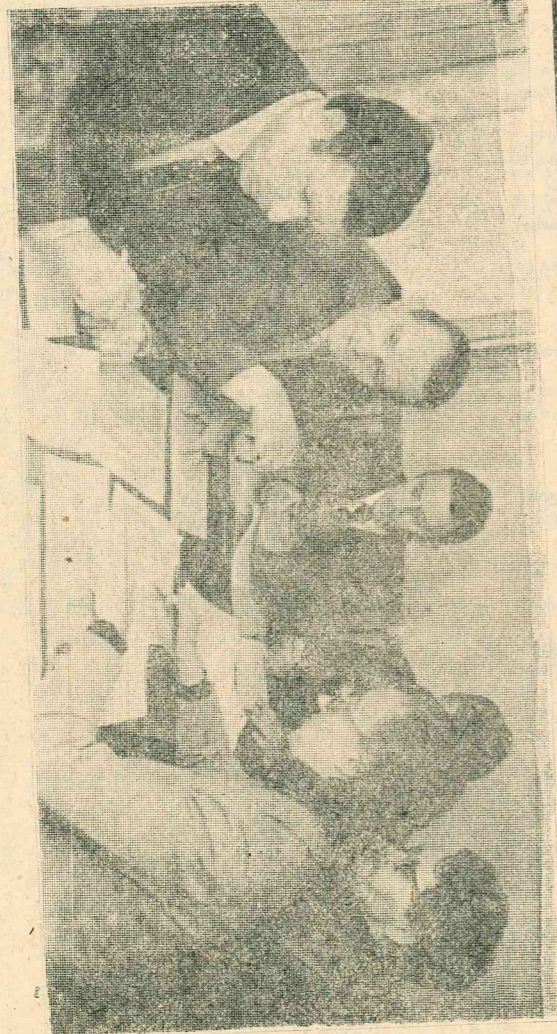
Другими словами, проблемы в работе партийной организации в административном поезде нет, а есть две проблемы: запущенность на грани личного и общественного, и, оставаясь делом личным, не стремившись к деловому контакту. То есть не решенная проблема в работе партийной организации. В то время как коммунистам, все му коллективу поезда нужно решать важнейшие хозяйственные-политические задачи.

Выступая на собрании, инструктор райкома партии Г. В. Одинова проанализировала работу партбюро, отметила ряд серьезных улучшений в идеологической, организационно-партийной работе. В целом же, подчеркнула она, партийная организация боеспособна, люди умеют и могут работать. В дальнейшем работе необходимо учесть все замечания и предложения, высказанные и предложенными на отчетно-выборном партийном собрании.

Коммунисты поезда избрали новый состав партийного бюро. Секретарем избран Н. А. Игнаренко. Долго не расходился члены нового актива. Беседа с ними, консультируя их по вопросам партийной работы, Г. В. Одинова пожелала им в их совместной работе, прежде всего, взаимопонимания, которое пороку и взаимно, что достигается встречами силами.

Г. СЕНАНОВА.

Проблемы подлинны и мнимы



Выполнение плана составило 119 процентов. Но большинство тематико-экономических показателей было высокое у таркозавинцев: средняя проходка на одну буровую бригаду составила 134,4 процента (против 85,1), получена балансовая прибыль в размере 114,8 процента, (против 66,2), объем строительно-монтажных работ выполнен на 112,9 процента (против 89).

На общему мнении, объеме дивиденде «Уренфитегазгого» работали в первом полугодии лучше.

НА СНИМКЕ: идет обустройство работ.

Фото В. КЛОЧНЕВА.

СОРЕВНЮТСЯ ГЕОЛОГИ

В объединении «Уренфитегазгология» состоялась совещание по подведению итогов работы в первом полугодии 1982 года согласно пунктам договора о взаимном социальном соревновании между коллективами объединений «Уренфитегазгология» и «Уренфитегазгология».

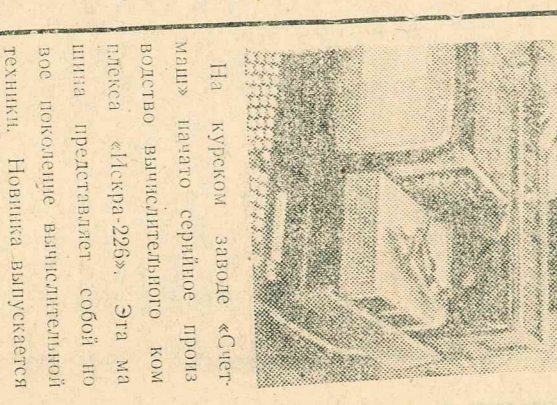
От объединения «Уренфитегазгология» на совещании присутствовали: заместитель генерального директора Л. С. Вавилин, председатель группы профсоюза А. А. Захаров, и. о. начальника планово-экономического отдела Л. М. Заполанский. От объединения «Уренфитегазгология» — и. о. главного инженера П. Д. Филатов, старший инженер ОПЗ А. А. Сибаева, главный экономист В. И. Панкратова и председа-

На курском заводе «Стетманш» начато серийное производство вычислительного комплекса «Искра-225». Эта машина представляет собой но все поколение вычислительной техники. Новинка выпускается в сотрудничестве с предприятием ГДР, Болгарии, Польши.

На снимке: контролер ОТК Н. Г. Шумакова и ретушировщик О. И. Соколов проверяют «Искру-26».

Фото О. Сизова.

Фотохроника ТАСС.



Пуровский край: 200ы, люди

СИДОРОВ любит погов...
рять: «Счастливы тот чело...
век, у которого дело получа...
ется».

Счастливым человек

Алексей Леонтьев—счаст...
ливый человек, хотя в жизни...
и трудностей, и невзгод стое...

большее молчит, прежде чем...
сказать, зашевеливает каждо...
слово. Взгляд сосредоточен...

та, где прощли юные лесо...
рубы, лес выглядит чистым...
ухаженым.

В этот мой приезд в Харам...
Сидорова именно такая дло...
шадь.—Противулись леса в...

Семнадцать лет Сидоров...
живет безвыездно в Харам...
пуре. И все это время рабо...

...Растит леса на северной...
земле лесник Сидоров. Счаст...
лив судьбой. Так путь его...

К 60-ЛЕТИЮ САНИТАРНО-ЭПИДЕМИОЛОГИЧЕСКОЙ СЛУЖБЫ СТРАНЫ

ДЕЛО, КОТОРОМУ СЛУЖИМ

Исполнилось 60 лет санитар...
но-эпидемиологической службе...
страны. 15 сентября 1922 го...

заболевания дифтерией, кок...
люшем, трахомой и т. д. Из...

За шесть десятилетий сани...
тарная служба прошла боль...
шой и славный путь. У нас...

Восемь лет вклад в дело ох...
раны здоровья населения рай...
она вносят работники санит...

3 X P V B E Ж O M



Администрация Соединенных Штатов проводит открывенно...
антиниродную политику. Курс властей на эскалацию гонки...

В прошлом году почти 32 млн. жителей проживали ниже...
официально установленной «черты бедности». За год армия...

На снимке: безработные Техаса в очереди на бирже труда...
Орчание и безысходность на лицах этих людей—представл...

ЭПИДЕМИЯ ПРЕСТУПНОСТИ

Преступность по-прежнему...
остаётся одной из серьёзной...
ших проблем Соединенных...

Рейган фактически признал...
что принимаемые властями...
время от времени широкое...

Президент был вынужден в...
этой связи констатировать, что...
американцы быстро теряют до...

(ТАСС)

СЕРГЕЙ Павлович любит эти танцевальные расы Тайга просыпается рано и неосиданно. Где-то в чуждой силе беззвонкой роши вылетно раздается звонкий голос лесной птицы. И оживае т все вокруг. Утренняя прохлада бодрит, придает сил. Идешь, радуешься крас

Сергей Павлович Семенов — врач-терапевт. Работает в линейной амбулатории в Нюй-брыке, где живут трассовики. Нет, ему не легко. Трудно. И почетно. Потому что он стоит на страже здоровья строите лей железной дороги Сургут — Уренгой — Новый Уренгой: ме ханизаторов, мостостроителей,

ТАКАЯ ЕГО РАБОТА

Человек на севере

те природы, жизни. Золотые горы лучше утреннего солнца

Сергей Павлович врачует более десяти лет. Он не только принимает больных в кабинете. Если надо, всегда придут к больному на дом. В любую пору. Такой у него долг: в диван, метель, морозную стужу придти человеку на помощь, бороться за его жизнь, где бы с человеком ни случилась беда.

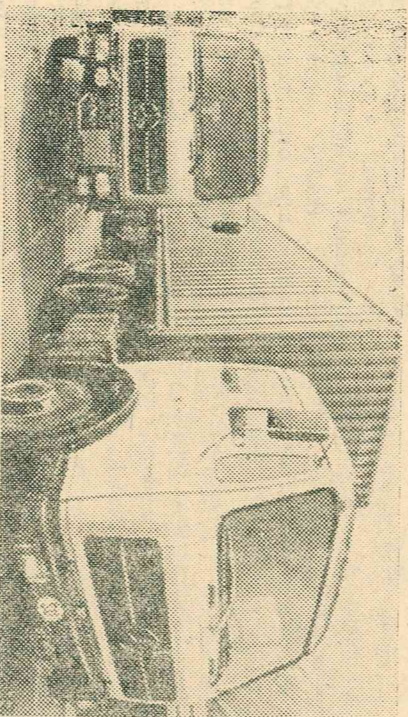
рассылаются по тайге и зато радуются янтариными некоркам в друствальных рошиках. Как дай раз Сергей Павлович в эту сказочную пору насту пающего дня чувствует себя легко, свободно. Любит он эту расветленную пору тайги, каждый раз приходит на свидание с ней.

Сергей Павлович — большой души человек — отзывчивый, внимательный, выслушает твои жалобы, отыщет причину, посоветует, подскажет, как лучше поступить. В работе и в жизни.

— Жизнь побуждает все, по тому она и бесмертна, — гово рит часто Сергей Павлович. Я врач и знаю цену этому. Радуюсь жизни, которая тор жествует вокруг меня. А рас светья тайги приходят мне си ты, заряжают работой энер гией на весь день.

Нужно добавить: у строите лей железной дороги он всег да в почете, его уважают, берут с него пример вежли вости, простоты и человече но сти.

И. АРСЕНЮК.



ФРОШТОМНФОРМАЦИЯ ПО ДОРОГАМ МИРА

Белорусская ССР. В ДР, автотранспортного прецедрия Чехословакия, Иран, Швей тия международных перевозок парно и другие страны про «Совавто — Брест». Коллектив ложки маршруты работники прецедриятия уже семь карта

лов подряд удерживает пере ходящие Красное знамя Ми нистерства автомобильного транспорта РСФСР и ЦК от перевозок в нынешнем году увеличится более чем на 26 процентов. Сейчас водители «Совавто — Брест» соревнуют ся за достойную встречу 60-летия образования СССР. Каждый третий обязался за вершить личные задания то да на два месяца раньше срока.

На снимке: перед дальней дорогой.

Фото Э. КОБАКА.

(Фотохроника ТАСС)

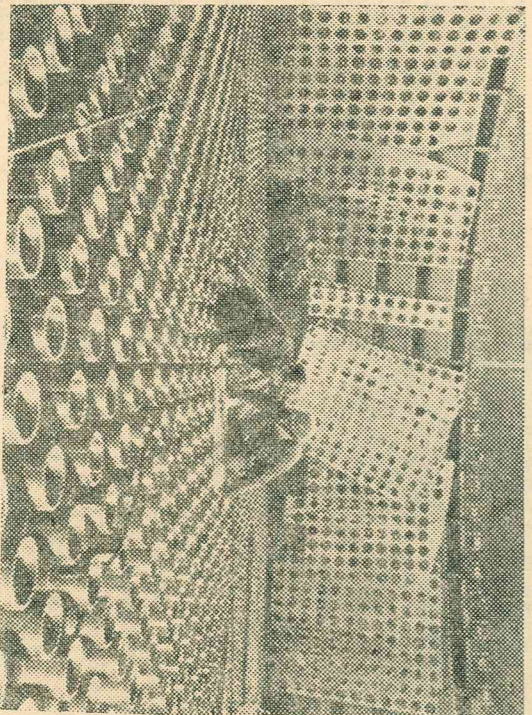
СТРОИТ ВСЯ СТРАНА

Липовская ССР. Липовщи стую атомную электростан цию строят вся страна. Здесь работают представители мно гих национальностей нашей Родины. Из братских респу блик — Российской Федерации, Украины, Эстонии, Белору сии, Латвии, Армении посту пает различное оборудование.

Сейчас идет монтаж перво го реактора АЭС (на снимке). Строители обзавелись пустить его в будущем году. Мощ ность реактора — полтора мил лиона киловатт.

Фото М. БАРАНАУСКАСА.

(Фотохроника ТАСС)



НАШ АДРЕС: п. Тарко-Сале, ул. Ленина 1-а, телефон 2-48. Куровская районная типография Управления издательств, полиграфии и книжной торговли Томовского областного комитета.

ВНИМАНИЕ: ПОВИННА! Проблемы, перспективы

Каждый раз, когда на стра ницах газет под статьями на ходить подпись кандидата географических наук, доцента Тюменского государственного университета Будыко Семена Трофимовича Будыко ва, невольно тут же поглотит ешь, как говорится, одним заглком. И неспроста, ведь автор — один из немногих уче ных нашего славного края, кто скрупулезно, методично и последовательно занимается вопросами развития Западно-Сибирского территориально-производственного комплек са, способен анализом его эко номико-географических аспек тов выявить не только заните ресованного читателя, но и далекого от данной проблемы типки человека. Он своими верными характеристиками региональных комплексов и промышленных узлов, а так же освещением вопросов ох раны природы, в связи с бур ным освоением региона дает возможность понять сущность великих перемен на нашей земле, а нередко и предосте речь от опрометчивых шагов, чреватых последствиями.

Многие в знакомых уже читательским вопросам в тракто вке С. П. Будыкова нашли свое отражение в вышедшей не давно Средне-Уральским книж ным издательством его кни ге «Тюменский меридиан: ре сурсы, проблемы, перспективы». Как уже видно из наз вания, в ней рассматривают ся проблемы развития хозяй ства Тюменской области, глав ной составной части Западной Сибири. Как говорится в ан нотации, книга рассчитана на работников проектных орга низаций и промышленных предприятий, студентов, слу шателей школ экономического образования и всех, кто интере суются проблемами формиро вания нашего территориально-производственного комплекса. Это действительно так.

Любой читатель найдет в ней ответы на интересующие его вопросы, будь то вопросы раз вития хозяйства Тюменской области или условия и пред посылки формирования ком плекса, проблемы отраслей народнохозяйственной специа лизации или обескураживающих отраслей, вопросы, касающиеся роли транспорта или вопросы региональных комплексов и промышленных узлов... Целая глава отведена экологическим аспектам, в которой прослежи вается влияние нефтегазового освоения на природную сре ду, затрагиваются проблемы охраны лесных, водных, рыб ных ресурсов, а также органи зации заповедников, переброс ки сибирских вод. Еще на первых страницах книги нас поражает такой факт: по не

репеш 1959 года в Ханты-Мансийском и Ямало-Ненец ком округах проживало 186,2 тысяч человек. Не прошло и четверти века, как только в бывшем поселке Сургут насе ление возросло до такого же показателя. И неудивительно. На местах, где из вертолетов некогда высаживались перво проходцы, один за другим появляются новые города: Новый Уренгой, Мегон, Ноя брык.

Рост населения и появление на карте области новых горо дов — это закономерный про цесс, обусловленный освое нием природных ресурсов. Но не только нефть и газом бо гата наша земля. Автор дает исчерпывающий ответ на воп росы об угольных, торфяных, рудных и лесных ресурсах. Если добыча названных не копейных — дело недалекого будущего, то лесное богатств во — это то, чем назревает сла вынать сибирская тайга. Сре ди девяти лесозаготовительных районов видное место занимает Сургутский ДР.

Он включает лесные массивы, тяготеющие к железной доро ге Тюмень — Нижневартовск и по реке Обь до границы Томской области. Лесные мас сивы района наполовину со стоят из лиственных деревьево ев, поэтому их интенсивное освоение возможно только при строительстве Сургутско го лесопромышленного ком плекса.

Уже из этих последних слов читатель получает обширную информацию для размышле ния. Лес с каждым годом перестает быть абстрактным понятием, находит предмет ное осознание. И так в любом вопросе — знакомишься бы мы с развитием нефтяной и газо вой промышленности или с формированием сети трубопроводов, капитальным строи тельством или сельским и охотничье-промысловым хо зяйством.

Заканчивается книга выдер жкой из выступления Д. И. Брежневна на XXVI съезде КПСС: «Добычу газа и неф ти в Западной Сибири, их транспортировку и европей скую часть страны преостит десяти важнейшими звенья ми энергетической программы в одиннадцатой, да и двенад цатой пятилетке». То, как труженники области будут ре шать эти грандиозные задачи, несомненно, станут новыми страницами уже написанной, но еще не оконченной самой жизнью книги.

А. АЛЕНОВ.

Редактор В. МОТИН.

Заказ № 761 Тираж 2750

Объем 1 печатный лист
Формат А-2
Высокая печать.