

СЕВЕРНЫЙ ЛУЧ

ОРГАН ПУРОВСКОГО РАЙОННОГО КОМИТЕТА КПСС И РАЙОННОГО СОВЕТА НАРОДНЫХ ДЕПУТАТОВ ЯМАЛО-НЕНЕЦКОГО АВТОНОМНОГО ОКРУГА ТЮМЕНСКОЙ ОБЛАСТИ

ГОД ИЗДАНИЯ ПЯТЫЙ.

ВТОРНИК,

1 МАРТА 1983 ГОДА

№ 26 (709)

Цена 2 коп.

Газета выходит по вторникам, четвергам и субботам

Тундровикам больше заботы и внимания

В нашем районе созданы необходимые условия для обеспечения населения продовольственными товарами. Значительная роль в этом отведена совхозам «Верхнепуровский», «Пуровский», Пуровскому рыбозаводу.

На майском (1982 года) Пленуме ЦК КПСС, принявшем долгосрочную Продовольственную программу страны, уделялось большое внимание повышению эффективности животноводства и рыбодобычи.

В этой области хозяйства района добиваются определенных успехов: планы минувшего года по сдаче государству мяса и рыбы выполнили и перевыполнили все названные предприятия.

За высокими результатами — добросовестный труд коллективов, хозяйский подход к делу каждого из его членов.

В особо трудных условиях работают тундровики — оленеводы, рыбаки, охотники. Находясь в сотнях километров от поселков, в любую погоду, не считаясь с личным временем, трудятся эти люди. И необходимо принимать все меры, чтобы облегчить их труд, сделать его еще более плодотворным.

Отлажено бесперебойное снабжение тундровиков продуктами питания и промышленными товарами на местах. На это направлена работа развозных заготовителей торгово-закупочных пунктов, занимающихся скупом пушнины, боровой дичи, грибов, ягод и одновременно осуществляющих торговлю смешанными товарами. Снабжение ведется согласно заявкам тундровиков, что позволяет их обеспечивать товарами повышенного спроса.

ТЗП существуют сейчас на базе поселков Тарко-Сале, Самбург, Халесовая, Харампур, Толька, на рыбоудья Быстринка, в прошлом году открылся еще один торгово-закупочный пункт на рыбоудья Засольное.

Отлично поставлено обеспечение рыболовецких бригад совхоза «Пуровский» в летний период — на места лова отправляются по реке теплоходы, которые осуществляют одновременно вывоз рыбы и снабжение рыбаков.

О том, что такие формы обслуживания удобны и выгодны, свидетельствуют цифры: если в 1981 году товарооборот, полученный от развозной торговли, составил 23 тысячи рублей, то в 1982 году — уже 40 тысяч.

Своевременное, отвечающее запросам обеспечение тундровиков товарами первой необходимости — это еще не все. Существует много вопросов, требующих повышенного внимания.

На каждые три оленеводческие бригады, выпасающие в тундре стада, полагается по норме развозной фельдшер. В «Верхнепуровском» фельдшер один на совхоз. Медицинское обслуживание оленеводов находится на весьма низком уровне.

По-прежнему пребывает в стадии обдумывания вопрос о частичной электрификации стойбищ. В нашей стране налажено производство передвижных электростанций малой мощности. Бесспорно, микроэлектростанция, хотя бы одна на две бригады, существенно улучшила бы условия труда и быта тундровиков, дала бы возможность наладить освещение вертолетных площадок.

В прошлом году в Самбурге распахнул двери для новоселов 18-квартирный жилой дом. 60 процентов благоустроенной жилплощади было распределено между представителями коренного населения. Однако, практика показывает, что строящееся в настоящее время по типовым проектам жилье не в полной мере отвечает требованиям тундровиков. В решении этого вопроса необходимо более внимательный подход к их нуждам, основанный на национальных особенностях, обычаях, традициях коренных жителей.

Не менее важно с особой заботой подходить к обеспечению культурного отдыха тундровиков, возвращающихся из стойбищ в поселки. Условия для их нормального досуга оставляют пока желать лучшего. Созданию бригадных домов, в которых люди смогли бы провести вечер после трудовых будней, нормализации, действительности работы районной агитационно-культурной бригады должно уделяться самое пристальное внимание со стороны администрации совхозов, рыбозавода, Халесовинского промыслово-охотничьего хозяйства, их партийных, комсомольских и профсоюзных организаций.

РАБКОВСКИЙ ПОСТ СООБЩАЕТ

ПО БРИГАДНОМУ ПОДРЯДУ

В прошлом году в объединении «Тюменьстройпуть» бригадной формой организации труда было охвачено около трех с половиной тысяч рабочих. Прогрессивным методом выполнено строительно-монтажных работ на 28,4 миллиона рублей. За счет внедрения бригадного подряда достигнута экономия по расчетной стоимости в сумме 200 тысяч рублей. А такие коллективы северного плеча магистрали Сургут — Новый Уренгой, как ГОРЕМ-36, строительно-монтажные поезда №№522, 565, 611 выполнили бригадным подрядом до 80 процентов общего годового объема работ.

Лучших успехов в этом добился ГОРЕМ-36, где силами двух прорабских участков бригадным подрядом освоено более 5 миллионов рублей. В третьем году нынешней пятилетки этот метод в коллективах транспортных строителей по-

лучил еще более широкое распространение.

ПО ДВЕ НОРМЫ

Девятнадцать лет работает на строительстве железных и автомобильных дорог Сибири водитель автомашины Валентин Суворов. Вот уже пятый год он трудится в коллективе механизированной колонны № 87 треста «Уралстроймеханизация». Большой вклад он внес в освоение Тюменского Севера. Только в прошлом году ударник коммунистического труда перевез на строительстве межпромысловых дорог 37 тысяч кубических метров грунта. Это в полтора раза больше годового плана. Сейчас передовой водитель работает на отсыпке земляного полотна автодороги Ноябрьск — Холмогорское месторождение. В смену он выработывает две нормы. План шести месяцев третьего года пятилетки механизатор обязался выполнить к 113-й годовщине со дня рождения В. И. Ленина.

А. РЕСНЮК.

ГАРАЖ ДЛЯ СОВХОЗА

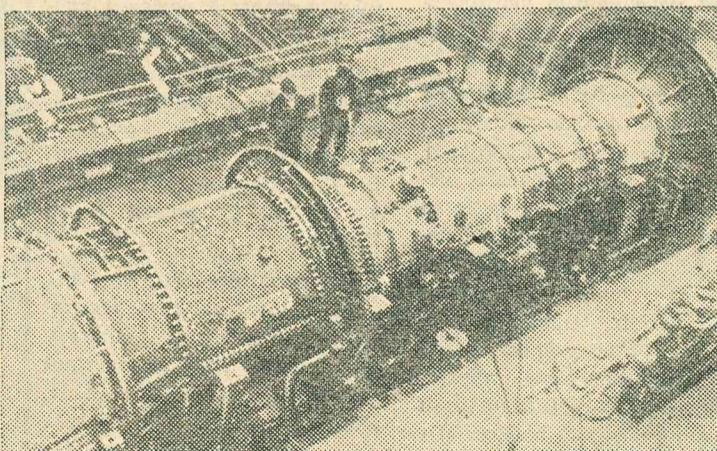
На днях силами плотничьей бригады совхоза «Верхнепуровский», руководит которой В. Лыков начнутся работы по нулевому циклу на строительстве гаража, рассчитанного на двенадцать единиц.

Гараж будет иметь свою производственную базу: сварочный, токарно-механический цехи, аккумуляторную, ремонтно-механические мастерские.

В нынешнем году строителям здесь предстоит освоить сорок тысяч рублей. Бригада В. Лыкова, зарекомендовавшая себя, как коллектив, выполняющий работы только с высоким качеством, делает все возможное, чтобы важный объект был введен в эксплуатацию в кратчайшие сроки. Об этом строители думают уже сейчас, хотя в перспективе пока довольно будничные хлопоты — расчистка территории, подготовка площадки под свайное поле.

Я. АРТЕМЬЕВ.

АГРЕГАТ ДЛЯ ЭКСПОРТНОГО ГАЗОПРОВОДА



В Ленинграде в объединении «Невский завод имени В. И. Ленина» досрочно изготовлен первый серийный газо перекачивающий агрегат мощностью 25 тысяч киловатт. Первенец новой серии, предназначенный для экспортной магистрали Уренгой — Помары — Ужгород, прошел испытания на стенде предприятия и скоро будет отправлен за-

казчику.

В изготовлении продукции принимают участие более 40 предприятий и организаций.

Сегодня в производстве находится девять агрегатов-исполнителей.

На снимке: первый серийный агрегат мощностью 25 тысяч киловатт на испытательном стенде.

(Фотохроника ТАСС).

КАЧЕСТВУ —

РАБОЧУЮ ГАРАНТИЮ

Резервы планирования

Главным пунктом социальных обязательств коллектива СМП-524 на 1983 год является обязательство предъявить к сдаче в постоянную эксплуатацию основные объекты пускового комплекса участка дороги Ульт-Ягун — Ноябрьская досрочно, к 66-й годовщине Великой Октябрьской социалистической революции.

Столь сложное, но почетное обязательство потребует мобилизации творческих возможностей каждого работника.

В СМП-524 с конца прошлого года внедрено бригадное планирование.

Годовой план строительно-монтажных работ на 1983 год мы расписали по бригадам и звеньям. Составили графики движения бригад и звеньев по объектам в течение года. Теперь каждый бригадир знает, когда и на каком объекте его бригада будет работать, какой объем работ предстоит выполнить бригаде как по стоимости работ в сметных ценах, так и физических объемах.

Разбивка годового плана строительно-монтажных работ по бригадам и звеньям позволяет значительно снизить затраты времени на составление квартальных и месячных наборов работ, обеспечить более ритмичное снабжение объектов строительными материалами, заблаговременно определить критические моменты в строительстве того или иного объекта, предварительно определить необходимый количественный состав бригад и звеньев на весь год.

Бригада заранее может продумать детали организации труда на объектах, приберечь для конкретной работы приспособление, материалы, инструменты, т. е. привлечь самих рабочих к организации строительного производства, составить калькуляции трудовых затрат и зарплаты до начала работ, повысить чувство ответственности за качественное выполнение работ на «своем» объекте, сделать социалистическое соревнование среди бригад более наглядным, более конкретным.

Бригадное планирование, на наш взгляд, является одним из многочисленных резервов сокращения трудовых затрат и повышения производительности труда, так как каждый рабочий знает свою задачу и определяет «свой маневр» для ее достижения.

В. СКАНДАКОВ, старший инженер ОТЗ.

Реализация ноябрьского (1982 года) Пленума

ЦК КПСС — в жизнь!

Нарушил дисциплину — отвечай

Минувший год был ознаменован ноябрьским Пленумом ЦК КПСС, 60-летием образования СССР. Профсоюзной организацией Таркосалинской нефтеразведочной экспедиции повсеместно была развернута пропаганда и разъяснение этих документов. Ширится социалистическое соревнование за успешное выполнение решений XXVI съезда КПСС.

Коллектив экспедиции в 1981 году перешагнул 60 тысячный рубеж по проходке. Лидером в бурении стала буровая бригада мастера В. А. Исаева. Пересмотрев свои ранее принятые социалистические обязательства, коллектив этот решил одиннадцатую пятилетку завершить к 66 годовщине Великого Октября. Успех в значительной степени обеспечен благодаря высокой сознательности членов бригады. Здесь сведена до минимума текучесть кадров, замощены закреплены опытные рабочие. Сложилась деловая атмосфера, такой моральный климат, что лодырь, прогульщик, любитель спиртного не получает поощрения в коллективе.

Подавляющее большинство производственных бригад экспедиции трудятся вдохновенно, творчески, честно выполняют свой долг. Но мы встречаемся еще с фактами нару-

шений трудовой дисциплины. К примеру, на 18 процентов возросло в прошлом году число прогулов по сравнению с 1981 годом. Потери в человеко-днях стали больше на 10 процентов. Что этому способствует? В первую очередь низкая требовательность в ряде бригад, цехов к прогульщикам, пьяницам, бракоделам. Раз простят прогульщика, другой — у него вырабатывается мнение, что ему все сходит с рук, все можно. А то, что от этого страдает бригада, участок, его мало волнует. При подведении итогов соцсоревнования учитывается и состояние трудовой дисциплины. И понятна обида людей, которые потеряли призовое место из-за лодыря или пьяницы.

К нарушениям трудовой дисциплины стали подходить принципиальнее, во всеулышание говорить на рабочих собраниях. Повысилась роль цехкомов, профгрупп, профкома. Каждый случай недисциплинированности становится нетерпимым. Профсоюзный комитет использует в борьбе с нарушителями трудовой дисциплины разнообразные формы и методы работы. Вопросы эти рассматриваются на заседаниях профкома, цехкомов. Благотворна роль индивидуальных собеседований. Используем в

воспитании непримиримости ко всякого рода нарушениям роли трудового коллектива. Осуждающее слово товарищей действует порой сильнее, чем административное наказание. Регулярно выпускаются сатирические листки «Пьянству — бой». В последнем листке — карикатуры на трех «поклонников» спиртного. Пагубное увлечение привело А. Г. Исмаилова, Н. Н. Гималетдинова, И. В. Полякова к плачевному результату. Профком принял решение: уволить их за пьянство, прогулы. Отношение к нарушителям трудовой дисциплины стало более жесткое, и это правильно. Урон они несут предприятию большой, так пусть и отвечают за проступки.

В борьбе с нарушителями трудовой дисциплины профком опирается также на школы коммунистического труда, действующие в подразделениях экспедиции. Много делных и интересных предложений, направленных на пресечение расхлябанности и разгильдяйства высказывается на занятиях школ. Эти меры должны способствовать повышению эффективности труда, выполнению принятых обязательств.

В. БАЛАХОНОВ,
председатель профсоюзного комитета Таркосалинской нефтеразведочной экспедиции.

Партийная жизнь: на идеологическом направлении

ЗАСТАВИЛ КАЖДОГО ПОДУМАТЬ

Задачи, стоящие в текущем году перед коллективом треста «Уренгойгеолстрой», большие. Предстоит освоить строительно-монтажных работ на сумму 27200 тысяч рублей. Из них собственными силами — на сумму 24600 тысяч рублей. Предстоит ввести жилья и объектов соцкультбыта 33000 квадратных метров, повысить производительность труда против прошлогодней на 11,1 процента за счет мероприятий НОТ, внедрения бригадного подряда. Чтобы успешно справиться с поставленными задачами, предстоит подкрепить цифры плана экономическими и организационно-политическими мерами. Партийная организация треста выполняет указания XXVI съезда КПСС о перестройке идеологической работы, в частности, партийной учебы. Курс взят на повышение качества и результативности марксистско-ленинского образования.

В системе политучебы слушатели занимаются по двухгодичной программе школы «Научный коммунизм». В настоящее время изучаем курс второго года обучения в школе «Экономическая политика КПСС». Кроме того, подробно изучаются материалы

Пленумов Центрального Комитета.

Главное сейчас — повышение результативности партийной учебы, искоренение попыток формального отношения к политической учебе. В свете решений ноябрьского (1982 года) Пленума ЦК КПСС мы и строим идеологическую работу в коллективе. При подготовке и проведении политзанятий максимально увязываем рассматриваемую тему с задачами нашего производства, с жизнью коллектива, используя конкретные факты. Так, при разработке темы «Совершенствование хозяйственного механизма — важное средство успешной реализации экономической политики» старший инженер сметно-договорного отдела Б. Б. Баринская раскрыла свой вопрос на примере работы аппарата треста. Отметила, что есть недостатки в работе, которые мешают порой движению вперед. Были высказаны соображения по искоренению негативных явлений. Состоялся живой, открытый разговор, который заставил каждого подумать над использованием имеющихся резервов.

Доходчиво доносят изучаемый материал до слушателей начальник ОТЗ В. И. Шевченко, инспектор отдела кадров

Л. М. Смирнова, старший инженер планового отдела В. П. Шустикова и другие.

Ставится цель: раскрывая какую-то тему, привлечь слушателей к решению насущных экономических и социальных задач дня. Этому же служат политинформации. Они проводятся каждый четверг. Ответственный за их проведение коммунист старший инженер производственно-технического отдела А. В. Комлык. С большим интересом проходят политинформации, которые готовят главный инженер треста В. И. Гаврилов, заместитель управляющего трестом Т. И. Попов.

Кроме политучебы в тресте образованы школы экономического образования, юридической учебы. Пропагандистами назначены Т. Л. Редцев, Л. П. Ткачева.

Вся идеологическая работа направлена на выработку у слушателей активной жизненной позиции. Знания — политические, экономические — осознанные, принятые сердцем, могут работать более творчески и производительнее, жить интереснее.

Е. ПОДИЛО,
член партбюро треста «Уренгойгеолстрой».

ФОТОИНФОРМАЦИЯ



АЗЕРБАЙДЖАНСКАЯ ССР. Одной из действенных форм повышения трудовой активности коллектива профком бакинского завода нефтепромышленного машиностроения имени П. Монтинна считает широкое привлечение рабочих и служащих к управлению производством.

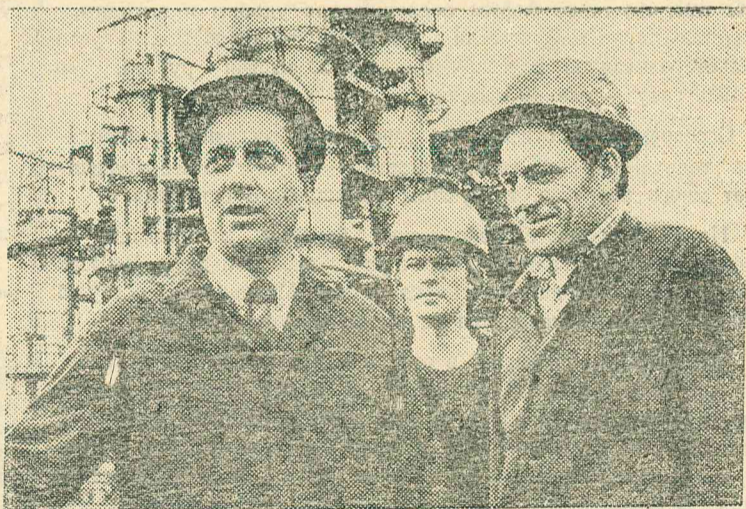
Одной из школ, где рабочие приобретают управленческие навыки, на заводе по праву считают бригаду. Совет бригады определяет вклад каждого члена в общее дело, размер заработка и премии.

Авторитетным органом самоуправления зарекомендовало себя постоянно действующее производственное совещание (ПДС). Главное в его работе — воспитание в каждом рабочем хозяйской инициативы, ответственности за порученное дело. Большое внимание ПДС уделяет внедрению прогрессивной бригадной формы организации труда. Если пятилетие назад, например, на единый наряд трудились десятки человек, то сегодня — уже сотни.

«За качество в ответе каждый» — движение под этим девизом получило повсеместное распространение в коллективе. Заводским нагрудным знаком «Отличник качества» награждается тот, кто работает на самоконтроле, сдает продукцию с первого предъявления, участвует в обучении передовым методам труда молодых рабочих.

НА СНИМКЕ: на совет собрались бригадиры.

Фото О. ЛИТВИНА. (Фотохроника ТАСС).



БЕЛОРУССКАЯ ССР. Десятки тонн сверхплановой продукции в смену выдает коллектив установки деасфальтизации гудрона объединения «Новополоцкнефтеоргсинтез», где оператором работает лауреат Государственной премии СССР 1982 года Виктор Андреевич Кубасов. Здесь вырабатывают продукт, являющийся основным компонентом для производства компрессорных, моторных масел.

Когда 17 лет назад установку ввели в строй, на ней работало 13 человек. Сейчас справ-

ляются семеро. Почти вдвое повысить производительность труда позволила поэтапная реконструкция технологических узлов, взаимозаменяемость операторов. Предполагается, что к концу пятилетки производительность труда каждого оператора возрастет еще в полтора раза.

НА СНИМКЕ (слева направо): старший оператор В. А. КУБАСОВ, машинист Ф. С. КОСНИКОВСКИЙ и оператор В. А. ШКУРЕНКО.

Фото А. ЦЕРЛЮКЕВИЧА. (Фотохроника ТАСС).

Совершенствовать хозяйственный механизм

За эффективность бригадного подряда

Таркосалинская нефтеразведочная экспедиция ведет разведку и поиск углеводородного сырья на десяти площадях, причем, объемы работ распределяются и меняются каждый год в зависимости от эффективности геологоразведочных результатов предыдущего года.

В текущем году основным фронтом, способным существенно повысить эффективность геологоразведочных работ, является Харампурская площадь. Здесь планируется пробурить в 1983 году 32 тысячи метров горных пород, а в следующем году объем геологоразведочных работ на этой площади возрастет до 46 тысяч метров, что будет составлять 50 процентов всего запланированного объема.

Харампурская площадь удалена от базы экспедиции на 120 километров. Для более оперативного руководства здесь предполагается создать районную инженерную технологическую службу повысить эффективность геологоразведочных работ, является Харампурская площадь потребует и нового подхода к организации геологоразведочных работ. В связи с этим предполагается охватить бригадной формой организации труда не только буровые бригады, но и бригады по опробованию скважин.

В экспедиции по методу бригадного подряда трудятся все буровые бригады, однако в 1982 году эффект был получен не на всех пробуренных скважинах, в основном из-за недозавоза материалов в зимний период и ряда других причин. В 1982 году были предприняты шаги к вовлечению РИТС и базы производственного обслуживания (БПО) в более тесное сотрудничество с бригадами, заключившими договор на бригадный подряд. Это привело к увеличению производительности труда в целом по экспедиции. Сущность такого сотрудничества заключалась в том, что РИТС и БПО брали под особый контроль выполнение заявок буровых бригад, заключивших договор на бригадный подряд. Однако, контроль и качество исполнения заявок не всегда были эффективными, в основном, из-за отсутствия учета. Кроме того, ежедневные сводки буровых работ не давали и не дают сейчас полной картины, по которой можно было бы принимать оптимальные решения как по технологии, так и по организации буровых работ. Чтобы реально оценить ход ежедневных буровых работ, необходимо перейти к их ежедневному планированию с учетом состояния ствола скважины и места нахождения бурильного инструмента на начало суток. Таким образом, по нашему мнению, назрел вопрос конкретного определения плановой проходки на сутки по каждой буровой и по экспедиции в целом на основе ежедневного нормирования буровых работ по каждой скважине. Здесь кроются существенные резервы улучшения качества буровых работ.

Чтобы ярче представить, в чем суть идеи ежедневного планирования буровых работ по каждой буровой на основе норм времени и норм проходки на долото, приведем следующую таблицу, взяв в пример три абстрактные бригады:

Исходные данные	сква. № 1	сква. № 2	сква. № 3
1. Фактическая глубина скважины на начало плановых суток	3000 м	2500 м	2700 м
2. Состояние ствола скважины	нормальное	обвал образования	нормальное
3. Параметры глинистого раствора	соответствует ГТН	не соответствует ГТН	соответствует ГТН
4. Местонахождение бур. инструмента на начало плановых суток	спущено 40 свечей	поднято 40 свечей	поднято 60 свечей
5. Состояние бурового оборудования и талевого системы	нормальное	нормальное	изношен талевый канат
6. Местонахождение бурильного инструмента на конец плановых суток	на забое 3020	подъем с глубины 2540 м поднято 60 свечей	на забое 2740 м продолжается бурение
7. Плановая проходка на сутки по нормам	20 м	80 м	—
8. Фактическая проходка за сутки	20 м	40 м	40 м

Предположим, что на столе начальника РИТС имеется сводка, запланировано за сутки по трем скважинам пробурить 100 метров, фактически пробурено 100 метров. Казалось бы, общий план проходки выполнен, и нет причин для волнений. Однако остановимся подробно на анализе работы по каждой скважине.

Первая скважина: и план, и факт 20 метров. Все в норме. Вторая скважина: план 80 метров, факт 40 метров. Исследуя причины невыполнения плановой проходки за сутки, узнаем, что невыполнение плана вызвано остановкой турбобура, который не выработал свой межремонтный период. При более тщательном анализе выявляем причины плохого ремонта турбобура и непосредственных виновников. Кроме этого, на снижение проходки повлияла работа долота по пробурке ствола скважины, понадобившейся по причине обвала образования, которое возникло вследствие допущенного не соответствия между фактическими и проектными (по ГТН) параметрами глинистого раствора. Здесь сразу же необходимо дать рекомендации по соответствующей обработке глинистого раствора.

На третьей скважине по нормам не предполагалось вести бурение. Однако, сложившаяся работа буровых вахт, умелая организация труда позволили перевыполнить нормы времени на подъеме инструмента, ремонте насоса, смене талевого каната. Это ускорение создало резерв времени, который был использован бригадой для спуска инструмента и бурения 40 погонных метров проходки, ранее не запланированных.

В общем времени простоев каждой буровой бригады известную долю занимают простои, зависящие от деятельности всех вспомогательных служб экспедиции. Наиболее характерным показателем работы каждого вспомогательного подразделения является, на наш взгляд, удельный вес простоев по его вине в общем времени простоев по всем буровым. Чтобы наладить ежедневный учет потерь времени от таких простоев, нужно в ежедневной сводке наряду с проходкой отражать количество часов простоев отдельно по буровым и в целом по экспедиции.

Для того, чтобы повысить заинтересованность вспомогательных служб в результатах своей работы, следует учитывать такой показатель, как время простоя буровой бригады. Устанавливая ежедневно причины простоев и их продолжительность, можно оценить работу каждого цеха, работу всех вспомогательных служб. В свою очередь, цеха и вспомогательные службы на основе социалистического соревнования вступили бы в борьбу за сокращение и исключение причин, порождающих простои буровых, отражающихся на показателях работы всей экспедиции.

В результате такого подхода к планированию и анализу буровых работ оперативно выявляется плохая или хорошая работа как самих буровых бригад, так и вспомогательных служб.

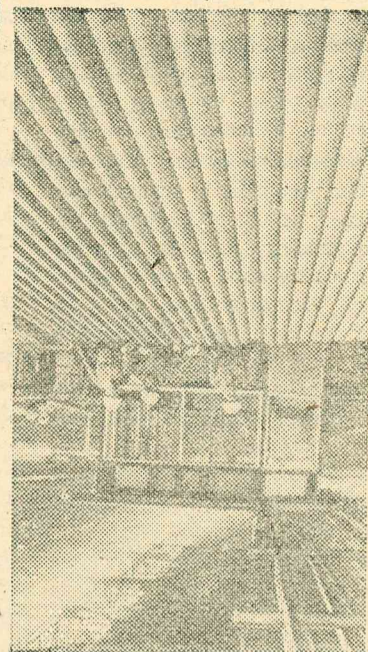
Существенную помощь в этом важном, на наш взгляд, деле окажет организация инженерного контроля. Служба инженерного контроля при внедрении новой формы планирования с ежедневной оценкой буровых работ позволит более реально оценить организацию труда каждой бригады, а также всех вспомогательных служб и звеньев, более точно и правильно оплачивать труд. Для организации такого инженерного контроля предполагается ввести в состав РИТС инженеров-операторов, которые и будут заниматься оценкой ежедневных планов и результатов буровых работ по каждой скважине, а также подготовкой предложений по немедленному устранению выявленных причин невыполнения проходки. Передача заявки из РИТС в БПО предполагает быстрое ее выполнение, так как задержка сразу же скажется на невыполнении ежедневной проходки по соответствующей скважине. Это является своего рода контролем исполнительности всей цепочки: РИТС (рация) — БПО — транспорт — буровая. Для организации такой системы работы РИТС и БПО необходимо дополнительно осуществить следующие мероприятия.

На бригадный подряд переводить только объекты, полностью обеспеченные материалами. Улучшить качество технологических операций. Улучшить работу связи. Укомплектовать РИТС инженерами-операторами в количестве 4 человек. Закрепить за каждым старшим механиком не более двух буровых бригад. Внедрить ежемесячные кратковременные остановки буровых для проведения планово-предупредительного ремонта бурового оборудования. Улучшить учет работы и движения турбобуров и шпинделей. Ускорить создание цеха по прокату и ремонту труб и турбобуров. Внедрить положение о дополнительной оплате труда за непосредственное участие ИТР и рабочих во внедрении бригадного подряда.

Внедрение в производство рекомендуемых мероприятий должно стать основополагающим началом в изменении организации труда во всех вспомогательных службах экспедиции, помочь дальнейшему внедрению и совершенствованию бригадного подряда.

А. КОНАРЕВ,
главный инженер Таркосалинской НРЭ.
Ю. КРИВОШЕИН,
начальник ОТИЗ экспедиции.

По родной стране

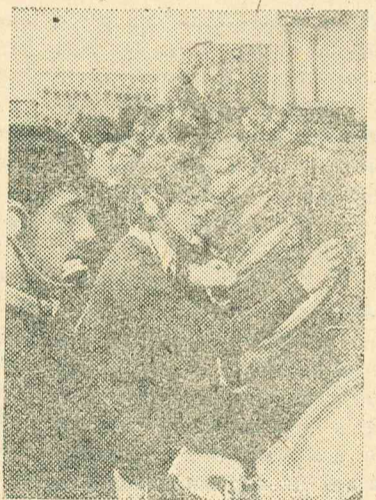


Волгоградская область. Почти на треть возрастет производство подшипниковых труб на Волжском трубном заводе в результате ввода в эксплуатацию в канун 1983 года новых мощностей в трубопрокатном цехе.

Увеличение выпуска этих труб, из которых изготавливаются кольца подшипников для автотракторной и станкостроительной промышленности, даст значительную экономно высококачественного металла.

На снимке: подшипниковые трубы на контроле ОТК.

Фото Э. Котлякова
(Фотохроника ТАСС)



Украинская ССР. Киевская городская организация ДОСААФ по праву считается одной из лучших в республике. Здесь готовят квалифицированных специалистов для Вооруженных Сил и народного хозяйства страны: водителей легковых и грузовых автомашин, мотоциклистов, авто механиков, радиотехников.

В распоряжении курсантов первоклассная учебная база. Удобные лаборатории, кабинеты-тренажеры оснащены современным оборудованием и наглядными пособиями. На полигонах, автодромах, огневых рубежах юности получают твердые навыки и хорошую закалку для службы в Советской Армии. В этом им помогают специалисты, ветераны армии и флота.

На снимке: курсанты Киевской образцовой радиотехнической школы ДОСААФ Игорь Каневский и Николай Подгорный (на переднем плане).

Фото А. Бормотова
(Фотохроника ТАСС)

Продовольственная программа — дело всенародное

В ПРЕДЫДУЩИХ статьях газеты основное внимание было уделено сортам овощных культур, подготовке семян к посеву. Следующим этапом работ является выбор участка, размещение на нем культур.

Под огороды в первую очередь следует выбирать не затопляемые пазуховыми водами площади, достаточно высокие расположенные от поймы рек, озер, незаболоченные участки равнинной лесотундры, закустаренные и залесенные участки высоких речных террас. На этих участках встречаются в основном дерново-луговые и дерново-подзолистые почвы, обладающие более высоким плодородием, особенно ценны торфянистые почвы. При выборе участка нужно отдавать предпочтение площадкам со склонами южных направлений (юго-восточные, южные, юго-западные), почва которых имеет более благоприятный температурный режим.

Лучшими по механическому составу являются супесчаные, легко и среднесуглинистые почвы, которые хорошо аккумулируют тепло, легче обрабатываются, меньше уплотняются и не заплывают при выпадении обильных осадков. На этих почвах значительно слабее моховая подушка, в растительном покрове встречаются злаковые травы. Залесенные и закустаренные площади требуют больше затрат на освоение, но почва таких участков более плодородна, площади с незначительным растительным покровом легко разрабатываются, но они беднее питательными веществами и требуют в процессе освоения внесения большого количества органических удобрений.

Разработать участок и получить урожай в первый же год освоения вполне возможно, если провести дренажные каналы и хорошо удобрить. Лучше всего подготовку участка начать за год до посадки в летний период или осенью. Удалить с территории все растительные остатки, сделать планировку, проложить дренажные каналы для стока избыточной воды. Только после проведения этих работ присту-

пают к перекопке. Глубина перекопки должна быть не менее 14—16 см. Для того, чтобы добиться хорошей, разрыхленной почвы проводят вторичную перекопку участка.

Тот, кто первый раз решил обзавестись огородом, для того возникает вопрос, каковы же должны быть его размеры? Опыт огородников показывает,

3. ВЫБОР УЧАСТКА

чтобы обеспечить семью картофелем и овощами, необходимо иметь по 100 квадратных метров земли на одного человека. Небольшую площадь следует отвести под многолетние культуры. Это позволит иметь свежую высоковитаминную зелень в ранний период.

На участке необходимо предусмотреть место для парника или небольшой пленочной теплицы для выращивания рассады и теплолюбивых культур.

Многие огородники применяют простейшие дешевые укрытия, изготовленные в виде дуг из железной проволоки диаметром 4—6 мм, длиной 180—200 см, сверху дуги между собой скрепляются проволокой или шпагатом. С боковых сторон каркаса пленка засыпается слоем земли или закрепляется деревянными рейками, в этих случаях пленку загибают по краям и сваривают горячим утюгом. В образовавшийся полый рукав вставляется деревянная рейка, которая натягивает пленку и удерживает ее на каркасе. Каркас можно изготовлять в виде треугольника из деревянных реек сечением 4x4 или 5x5 см. Наиболее простым сооружением является установка реек-колышек длиной 70—80 см вдоль гряды через 1,5—2 м. Вбитые в землю колья соединяются поверху рейками на высоте 45—50 см. Длина и ширина пленки должна быть больше каркаса, это даст возможность укрыть сооружение со всех сторон.

Обычно на участке размещают малогабаритную теплицу площадью 40—60 квадратных метров. По форме она должна быть арочной или двухскатной. Высота в коньке 2, боковых стоек 1,4—1,6 м, ширина 2—2,5 м. После выра-

живания рассады высаживают огурцы или томаты на утепленные гряды. В качестве биотоплива используют солоmistый навоз или опил.

Для того, чтобы обеспечить качественный уход за посевами, следует иметь соответствующий набор инвентаря. Для перекопки участка основным инструментом является лопа-

та. Она должна иметь хорошо отточенное лезвие, достаточную длину, толщину и выравненность черенка, длина которого должна быть ниже плеча работающего на 10—15 см. Другим орудием, обычно используемым для вторичной обработки почвы, являются грабли. Ими перебивается земля, выравнивается поверхность гряд, размельчается почва, очищается почвенный слой от грубых корней, комьев, камней. С большой охотой используются вилолопаты — тяжелые вилы. Этими вилами хорошо вторично перекапывать почву, оправлять гряды. Вилы применяются при выкопке картофеля, корнеплодов, удаления кочерыг капусты. Навозные четырехроковые вилы используют для разбивки мелких комьев на грядах. Для правильного формирования гряд используют шнур. Нельзя обойтись и без маркеров. Они очень просты в изготовлении. Берется доска и на ней размечают зубья или планки, расположенные на таком расстоянии, на котором требуется разместить семена или растения. Зубья или планки заглубляются в почву на 3—5 см. При посадке рассады применяют сажальные колья.

Для поддержания почвы в рыхлом состоянии и чистой от сорняков применяют специальные попольники, рыхлители, мотыги, последние бывают различной формы и веса.

Своевременное проведение подготовительных работ является залогом получения хорошего урожая овощей.

Н. ЧЕРНЫХ,

зав. отделом растениеводства Ямальской сельхозопытной станции, кандидат сельскохозяйственных наук.

Товары — народу

МОСКВА. Крупнейшее предприятие столицы по производству бытовых приборов завод «Микромашинна» выпускает современные электрокофемолки, электробритвы «Микма», приборы для ухода за волосами (на снимке).

Фото В. Сознинова (Фотохроника ТАСС).

Редактор В. МОТИН

ТЕЛЕВИДЕНИЕ

МАРТ 1, ВТОРНИК «ВОСТОК»

8.00 — «Время». 8.40 — Встреча школьников г. Иркутска с депутатом Верховного Совета СССР, членом-корреспондентом АН СССР, лауреатом Государственной премии СССР Н. А. Логачевым. 9.20 — «Лето было только день». Художественный телефильм. 10.35 — Концерт камерного хора г. Ростова-на-Дону. 10.55 — Новости. 14.00 — Новости. 14.20 — «Пятилетка — дело каждого». Документальные телефильмы. 15.20 — «Знай и умей». Научно-познавательная передача для школьников. 16.05 — Объявив. 16.35 — Рассказывают наши корреспонденты. 17.05 — Г. Свиридов. Ночные облака. Кантата для смешанного хора на стихи А. Блока. 18.15 — Сегодня в мире. 18.30 — Политический обзор вател В. П. Бекетов отвечает на письма телезрителей. 19.00 — Ф. Лист: «Венгерская рапсодия» номер 6. 19.10 — Премьера многосерийного художественного телефильма «Певец революции». 3 часть киноромана «Огненные дороги». 1-я серия. 20.30 — «Время». 22.35 — Сегодня в мире.

II ОБЩЕСОЮЗНАЯ ПРОГРАММА

8.00 — Утренняя гимнастика. 8.15 — «Волга». Документальный фильм. 8.35 — Физика. 10-й класс. Волновые и квантовые свойства света. 9.05 — Французский язык. 9.35 — Физика. 10-й класс. Волновые и квантовые свойства света. (Повторение). 10.05 — Учащимся ПТУ. Эстетическое воспитание. Техническая эстетика. 10.35 — Воспоминания о Всеволоде Гаршине. 11.35 — Шахматная школа. Класс разрядников. 12.05 — М. А. Шолохов. «Поднятая целина». 10-й класс. 12.35 — История. 7-й класс. Петр I и его реформы. 13.05 — Французский язык. (Повторение). 13.35 — «Дайте мне точку опоры...». 14.05 — География. Западно-Сибирский район. 14.35 — «И вновь душа поэзией полна...». 15.20 — Новости. 17.30 — Спорт за неделю. 18.00 — П. И. Чайковский. «Из детского альбома». 20.30 — «Время». 21.05 — О балете.

2, СРЕДА «ВОСТОК»

8.00 — «Время». 8.40 — «Есть на Волге утес». Музыкальная передача. 9.45 — «Певец революции». Многосерийный художественный телефильм из цикла «Огненные дороги». 1-я серия. 11.05 — Новости. 14.00 — Новости. 14.20 — «В братской семье народов». Документальные телефильмы. 15.20 — Стадион для всех. 15.50 — «Ни одного отстающего». Об опыте коллектива завода «Красный Аксай» (Рос-

тов-на-Дону) по укреплению дисциплины труда. 16.05 — Отзовитесь, горнисты! 16.50 — «Исправление пути». Документальный телефильм. 17.15 — Адреса молодых. 18.15 — Сегодня в мире. 18.30 — «Золотая рыбка». Научно-популярный фильм. 18.40 — Поет Государственная хоровая капелла г. Магнитогорска. 19.05 — Премьера многосерийного художественного телефильма «Певец революции» из цикла «Огненные дороги». 2-я серия. 20.30 — «Время». 21.00 — Кубок европейских чемпионов по футболу. 1-4 финала. «Динамо» (Киев) — «Гамбург» (ФРГ). В перерыве — 21.45 — «Если хочешь быть здоров». 22.45 — Сегодня в мире.

II ОБЩЕСОЮЗНАЯ ПРОГРАММА

8.00 — Утренняя гимнастика. 8.15 — «Доброе утро, люди». Документальный фильм. 8.35 — Астрономия. 10-й класс. Звезды. 9.05 — Немецкий язык. 9.35 — Астрономия. 10-й класс. Звезды. (Повторение). 10.05 — Учащимся ПТУ. Физика. Волновые и квантовые свойства света. 10.35 — Общая биология. 9-й класс. Развитие животного мира. 11.05 — Для вас, родители! 11.40 — Общая биология. 9-й класс. Развитие животного мира. (Повторение). 12.10 — В. Маяковский. «Необычайное приключение...». 7-й класс. 12.40 — Немецкий язык. (Повторение). 13.10 — «Эта книжечка стоит целых томов». (О «Манифесте Коммунистической партии»). 13.50 — Искусство режиссера. Передачи 1-я и 2-я. 15.20 — Новости. 20.30 — «Время». 21.00 — «Король-олень». Художественный фильм. 22.15 — Выступление национального ансамбля танца Бирмы.

Таркосалинскому авиапредприятию на постоянную работу требуются: грузчики, плотники в РСУ, рабочие в РСУ, сварщики, стрелки-пожарники в ВОРХ, заправщики ГСМ, аккумуляторщики, механики, слесари по ремонту самолетов и вертолетов, мойщики самолетов и вертолетов, электрики. Оплата труда согласно штатному расписанию.

Работники обеспечиваются спецодеждой. Во время отпуска в зимний период пользуются льготами аэрофлота.

Заправщики ГСМ обеспечиваются талонами на бесплатное питание. Жильем авиапредприятия не обеспечивается.

Утерянное удостоверение тракториста-машиниста третьего класса за № 088380, выданное ССПТУ-4 г. Демидова Смоленской области на имя Прохоренкова Дмитрия Васильевича, считать недействительным.

