

СЕВЕРНЫЙ ЛУЧ

ОРГАН ПУРОВСКОГО РАЙОННОГО КОМИТЕТА КПСС И РАЙОННОГО СОВЕТА НАРОДНЫХ ДЕПУТАТОВ ЯМАЛО-НЕНЕЦКОГО АВТОНОМНОГО ОКРУГА ТЮМЕНСКОЙ ОБЛАСТИ

РАБОТАТЬ С ПЕРСПЕКТИВОЙ

В своем выступлении на году намечает довести про совещании партийно-хозяйственного актива Тюменской и Томской областей, Генеральный секретарь ЦК КПСС тов. М. С. Горбачев отмечал, что новому, более сложному этапу дальнейшего развития Сибири, должен соответствовать и новый, более высокий, уровень организации всех работ. Необходимые предпосылки для этого имеются. Тюмень располагает закаленными, опытными, преданными делу кадрами, здесь действует многотысячный отряд коммунистов. Такому коллективу по плечу решать поставленные задачи.

Трудящиеся нашего района вносят заметный вклад в развитие Западно-Сибирского нефтегазового комплекса. Это прежде всего относится к нашим геологам. Надо отметить, что ряд геологических организаций работают с перспективой. Ибо иначе невозможно успешно решать задачи, которые предъявляет к геологам время.

Подразделения объединили Пурнефтегазгеология более чем в два раза увеличили объемы поисково-разведочных работ. Применение более совершенной технологии и новой техники, совершенствование организации труда, позволило на 35 процентов увеличить среднюю коммерческую скорость. Геологи объединения решили не останавливаться на достигнутом. Они понимают: для того, чтобы успешно выполнять планы, нужно к 1990 году увеличить коммерческую скорость на 74 процента по отношению к 1985 году, повысить производительность труда в денежном выражении на 86,6 процента. Преходка на одну бригаду возрастет до 21 тысячи метров горных пород. Чтобы претворить в жизнь то, что планируется, геологами намечен ряд мер организационного и технического порядка, направленных на повышение производительности труда на каждом рабочем месте. Будут укрепляться тылы производства, улучшаться условия труда и быта геологоразведчиков.

Работая с перспективой, коллектив Южно-Таркосалинской нефтегазразведочной экспедиции уже в этом

Однако надо отметить, что в ряде организаций и предприятий района, в том числе и геологических, нередко добиваются выполнения планов любой ценой, не думая о завтрашнем дне.

Работать с перспективой — это значит совершенствовать технологию производства, укреплять материальную и техническую базу, приносить на практике все новое, передовое. Нельзя сбрасывать со счетов и то, в каких условиях живут и работают люди. Например, в объединении Уренгойнефтегазгеология в ряде производственных подразделений мало проявляется забота об укреплении тылов производства, ощущается большая нехватка жилья и т. д. Все это создает определенные трудности в работе.

Геологам необходимо думать и о том, как обеспечить надежную работу оборудования и техники, сделать главный упор на научно-технический прогресс, на мобилизацию организационных, экономических, социальных факторов, рачительное хозяйствование, постоянное улучшение ведения капитального строительства. Это конечно требует сил, и времени. Однако без этого невозможно работать на перспективу.

Партийным, профсоюзным организациям, хозяйственным руководителям нужно всегда держать под неослабным вниманием вопросы экономического развития. Словом, поддерживать устойчивые темпы роста производства, учитывающие не только сегодняшние, но и перспективные задачи. На эффективное использование всех материальных ресурсов должны быть направлены усилия инженерно-технических работников, экономистов — всех тех, кто решает судьбу планов и социалистических обязательств. Перспективные планы должны подкрепляться практическими делами, целеустремленной работой общественных формирований, каждого рабочего человека.

ТРУДЯЩИЕСЯ СОВЕТСКОГО СОЮЗА! ВСТРЕТИМ XXVII СЪЕЗД КПСС НОВЫМИ ТРУДОВЫМИ СВЕРШЕНИЯМИ, ВЫСОКИМИ ДОСТИЖЕНИЯМИ ВО ВСЕНАРОДНОМ СОЦИАЛИСТИЧЕСКОМ СОРЕВНОВАНИИ. БУДЕМ РАБОТАТЬ УДАРНО, ПОСТАХАНОВСКИ!

(Из Призывов ЦК КПСС к 68-й годовщине Великой Октябрьской социалистической революции).

ЛИСТОВКА—МОЛНИЯ

Пятилетку — досрочно

Трудовые коллективы района готовятся достойно встретить 68-ю годовщину Великой Октябрьской социалистической революции. С хорошими трудовыми делами подходить к празднику Великого Октября кооператоры поселка Самбург. Они выполнили пятилетку по розничному товарообороту, одному из основных показателей в торговле. При плане 6027 тысяч рублей фактически продано промышленных и продовольственных товаров оленеводам, рыбакам, строителям, работникам сельского хозяйства совхоза «Пуровский» и геофизикам Самбургской группы партий Ямсовейской геофизической экспедиции на сумму 6039 тысяч рублей. Пятилетнее задание успешно завершили и работники общепита Самбургского торгового пункта.

Ю. РЫЖОВА,

старший экономист Пуровского рыбокооп.

ОТМЕЧЕНЫ ЛУЧШИЕ

За успешное выполнение соревнования «транспортного производственного задач и строительства» награждены: социалистических обязательств в честь 50-летия стахановского движения отмечена большая группа работников ПСМО Тюмень-стройпуть и треста Уралстроймеханизация. В их числе значком «Отличник социалистического

О. В. Жудро — каменщик СМП-611; Почетной грамотой отмечен труд В. Ф. Колыбина — машиниста экскаватора МК-49; именными часами награжден И. Т. Курочкин — машинист экскаватора МК-55.

БРИГАДА — ЛИДЕР

Среди коллективов КС-02 первое место по итогам работы за прошедшую декаду заняла бригада слесарей газоконпрессорной службы

А. С. Мапжулянова. Производственные задания передовой коллектив выполнил за десятидневку на 112 процентов.

А. ИВАНОВ.



ВАХТЕННЫЙ ЖУРНАЛ № 6 (21)

В сегодняшнем выпуске вахтенного журнала рассказывается о работе буровиков и испытателей скважин Таркосалинской нефтегазразведочной экспедиции объединения Пурнефтегазгеология в третьем квартале текущего года.

Создать фронт работ

В завершающем квартале года буровики Таркосалинской НРЭ должны достигнуть проходки 17 тысяч метров: по пять тысяч в октябре и ноябре, и 7 тысяч в декабре. Это позволит экспедиции значительно перевыполнить годовой план. При задании на год — пробурить 85 тысяч метров горных пород, на счету буровиков экспедиции 78 тысяч метров. Специалисты считают, что у буровых бригад есть все возможности для завершения заданий года, вот только

не подвели бы вышестоящие строители — создали необходимый фронт работ.

А пока 3 буровые бригады экспедиции простаивают в ожидании окончания монтажа станков: с 1 октября не может приступить к бурению бригада В. Р. Каракулина, в таком же положении находятся бригады М. А. Снимщикова и О. Н. Лиманенко. Чтобы ускорить монтаж установок, буровики вместо своей непосредственной работы, вынуждены помогать вышестоящим строителям.

Коллективу Таркосалинской вышкомонтажной кон

СЛОВО — РАБОЧЕМУ ВПЕРЕДИ — БОЛЬШИЕ ДЕЛА

Недавнее пребывание Генерального секретаря ЦК образования бригады уже КПСС М. С. Горбачева в нашей области, его встречи с трудящимися, выступления на совещании партийно-хозяйственного актива Тюменской и Томской областей в центре внимания всех северян. Речь М. С. Горбачева обсуждена во всех подразделениях как нашей экспедиции, так и объединении Уренгойнефтегазгеология. Мы, геологоразведчики, наметили для себя конкретные задачи, претворение в жизнь которых позволит быстрее поставить на службу стране весь Западно-Сибирский нефтегазовый комплекс.

Жизнь показывает, что текучесть кадров является следствием неудовлетворенности жилищными условиями, нехваткой детских дошкольных учреждений, объектов культурного и социального бытового назначения. А ведь как раз необходимости решительного улучшения условий труда и быта северян уделял основное внимание в своем выступлении М. С. Горбачев.

На заботу партии и правительства мы ответим ударным трудом. Коллектив нашей экспедиции недавно принял повышенные социалистические обязательства в честь XXVII съезда КПСС, в которых наметил к 7 ноября 1985 года, 68-й годовщине Великой Октябрьской социалистической революции, выполнить годовой план, а к 25 февраля 1986 года, дню открытия съезда, испытать сверхпринятых обязательств во семь скважин.

Я работаю в бригаде старшего мастера В. Дурилова. У нашего коллектива есть определенные успехи, но хочется сказать о трудностях, которые мешают бригаде добиваться максимальных результатов в испытании скважин. Многие производственные неурядицы объясняются недостатком высококвалифицированных кадров, людей опытных, надежных. Это возможно только в коллективе с хорошим микроклиматом, где уже притерлись характеры людей и где понимают друг друга, как говорится, с полуслова.

О. КОМИССАРОВ, буровик Уренгойской нефтегазразведочной экспедиции по испытанию скважин.

Большие надежды возлагают геологи экспедиции на недавно открытое бригадой испытателей Е. Ф. Федяшева Фестивальное месторождение. По предварительным оценкам, оно близко к запасам нефти к богатому Харампурскому месторождению.

Опережая график

В хорошем темпе трудятся бригады испытателей Таркосалинской НРЭ. При годовом плане опробовать 28 скважин, 85 объектов они завершили испытания 26 скважин, 74 объектов.

Бригады испытателей решили завершить годовой план по опробованию скважин к 7 ноября. Для этого им осталось испытать скважины Р-281 и Р-289 Усть-Харампурской площади. План по испытанию объектов должен быть выполнен так же досрочно — до конца ноября.

Как сообщил главный геолог экспедиции И. Ю. Леонтьев, уже сейчас можно с уверенностью сказать, что будет выполнен и основной показатель работы НРЭ — годовой план по приросту запасов нефти.

Сейчас на Фестивальном месторождении бурится вторая скважина Р-510. Преходку там ведет буровая бригада С. А. Костюкова. Ее цель — дать оценку верхних горизонтов.

Лидерами в предсъездовском социалистическом соревновании в цехе испытания Таркосалинской НРЭ являются бригады Е. Ф. Федяшева, Н. М. Меркулова и В. А. Павлова, испытывавшие за 15 ударную декаду соответственно 1 скважину и 3 объекта, 1 скважину и 2 объекта, пять объектов.

Выпуск вахтенного журнала подготовил А. МАЛЬЦЕВ.

ПАРТИЙНАЯ ЖИЗНЬ: ОТЧЕТЫ И ВЫБОРЫ

ОПОРА НА КОЛЛЕКТИВ

В партийной организации Пуровской геофизической экспедиции состоит на уче те 89 коммунистов и три кандидата в члены КПСС. Организационная структура представлена 4 цеховыми партийными организациями и семью подгруппами. В экспедиции практически нет ни одного участка, где бы ни работали коммунисты. Все партийные ячейки в своей работе опираются на трудовые коллективы, что приносит свои положительные результаты. Геофизики завершили план одиннадцатой пятилетки.

Как отмечалось на отчетно-выборном партийном собрании партбюро строило свою работу согласно перспективному плану. На партийных собраниях наряду с другими вопросами рассматривались в частности такие: «О дальнейшем повышении партийного руководства комсомолом», «Работа администрации по подбору, расстановке и воспитанию кадров», «О задачах партийной организации по укреплению трудовой дисциплины и усилению борьбы с пьянством», «О задачах партийной организации по ускорению научно-технического прогресса».

В подготовке партийных собраний и отдельных вопросов активное участие принимали коммунисты В. А. Королев, И. А. Павлыш, В. П. Ковзик, А. А. Милько, А. К. Иштерьяков, К. С. Волков, кандидат в члены КПСС Л. А. Старикова и другие.

На партийном отчетно-выборном собрании была подвергнута критике работа парторганизации административно-управленческого аппарата, где секретарем Р. М. Жуковская.

Выступающие на собрании отмечали, что важную роль в воспитании молодежи экспедиции играет наставничество. Организационную работу по наставничеству осуществляет совет наставников, в который было избрано 7 человек.

Как отмечалось в докладе, особое значение партийная организация уделяла экономической учебе, комсомольскому политпросвещению. В прошедшем учеб

ном году в экспедиции работали 2 школы партийного образования, в которых занималось 32 коммуниста, 17 школ экономического образования. Организационную и методическую работу по руководству учебным процессом в школах осуществлял совет по экономическому образованию. Однако не обошлось и без срывов занятий. Плохо отнесся к своим обязанностям пропагандист К. Сорокин. Причина подобных фактов — безответственность, личная недисциплинированность пропагандиста, недостаточный контроль партийного бюро.

На собрании отмечалось, что эффективность и качество проведения занятий в сети политпросвещения и экономического образования в какой-то мере страдали от низкой оснащенности техническими средствами и наглядными пособиями.

Выступившие на собрании В. А. Королев, И. И. Диденко, Л. Н. Музыченко отмечали, что требует улучшения воспитательная работа в коллективе, организация социалистического соревнования, производственная дисциплина. При этом очень важным является требовательное отношение коммунистов как к себе, так и к товарищам по работе.

Важным участком работы партийного бюро, всей партийной организации, как отмечалось на собрании, является руководство деятельностью комитета комсомола. Партийная организация экспедиции еще недостаточно уделяет внимания работе комсомольской организации, да и сами комсомольцы и молодежь мало проявляли инициативы в решении вопросов, связанных с улучшением организации быта в общественных местах и в полевых условиях.

Коммунисты Пуровской геофизической экспедиции сейчас идут в передовых рядах социалистического соревнования в честь XXVII съезда КПСС. Геофизики взяли повышенные социалистические обязательства и с честью их выполняют.

Достигнуть до конца 1985 года 11000 метров проходки горных пород в среднем на одну буровую бригаду.

(Из социалистических обязательств коллектива Южно-Таркосалинской нефтегазоразведочной экспедиции).

Южно-Таркосалинская экспедиция объединения Пурнефтегазгеология ведет поисковое бурение на нефть, газ и газовый конденсат на Северо-Губкинской, Восточно-Вонгайхинской, Барсуковской и Комсомольской площадях, выясняя продуктивность валанжинского яруса, залегающего на глубине до 2700 метров.

Экспедиция существует 3-й год. Срок этот для большого коллектива невелик, но за это время буровики и испытатели, работники вспомогательного производства проделали значительную работу по созданию технической базы предприятия, достигли высоких рубежей проходки и опробования скважин. За девять месяцев текущего года буровики Южно-Таркосалинской НГРЭ пробурили 43727 метров горных пород при плане 42000 метров.

— Нас, конечно, радует то, что коллектив выполняет и перевыполняет плановые задания, — говорит начальник экспедиции А. С. Рекин. — Но сегодня это должно стать нормой работы для каждого трудового коллектива, поэтому главной на

равную бригаду экспедиции составила 11070 метров. Бригадные показатели проходки с начала года выглядят так: коллектив А. Н. Сытника пробурил 13720 метров, Ю. Е. Чугунова — 8536 метров, Р. Г. Авзалова — 9764 метра, В. Б. Гулиева — 12252. Специалисты экспедиции считают, что и бригады Чугунова и Авзалова до конца года достигнут одиннадцатитысячного рубежа.

Уверенно смотреть в будущее коллективу экспедиции позволяют и другие показатели, достигнутые за девять месяцев текущего года. Так, например, коммерческая скорость составила 1290 метров на станком-месяц. Согласно плану оргтехмероприятий на следующую пятилетку, такой скорости экспедиция должна будет достигнуть в 1987 году. А по производительности времени в бурении, которое составляет 88,7 процента ко всему календарному времени в бурении, экспедиция вышла на уровень 1989 года.

Увеличение в XII пятилетке объемов разведочного бурения более чем в два

раза потребует активного внедрения достижений научно-технического прогресса, усовершенствования буровых установок. В 1986—1990 годах для бурения горных пород будут использоваться редуторные вставки к долотам, которые позволят снизить частоту их вращения, уменьшить износ. С будущего года буровики начнут применять в работе более высокопрочные трубы, а также долота с герметизированной опорой. За счет улучшения конструкций систем очистки, должен быть достигнут максимальный уровень удаления выбуренных пород из глинистых растворов. Буровые установки будут укомплектованы надежными механизмами для приготовления тампонажных растворов и осуществления технологических мероприятий по цементации скважин, более широкое применение найдут новые турбобуры ТПС-172.

Все это позволит коллективу Южно-Таркосалинской НГРЭ в будущей пятилетке выйти на еще более высокие рубежи проходки и внести весомый вклад в развитие Западно-Сибирского нефтегазового комплекса.

А. ЛУЧНИКОВ.

ПРОВЕРЯЕМ ХОД ВЫПОЛНЕНИЯ СОЦОБЯЗАТЕЛЬСТВ

РЫВОК НА ФИНИШЕ

ТРЕЗВОСТЬ—НОРМА ЖИЗНИ

ОБЪЕДИНИТЬ УСИЛИЯ

В течение нынешнего года в Уренгойском строительно-монтажном управлении семь работников на почве пьянства совершили 27 прогулов. За этот же период времени семь работников СМУ были задержаны милицией в нетрезвом виде, один человек осужден за преступление, совершенное в состоянии алкогольного опьянения. Все эти факты вызывают закономерный вопрос: как в коллективе налажена работа по борьбе с пьянством и алкоголизмом?

Вот что на этот вопрос ответил председатель профсоюзного комитета СМУ В. В. Милютин:

— На заседаниях профкома с начала года обсуждены четыре человека. Один уволен по статье 33 КЗоТ, один лишен премии, одному

перенесена очередь на получение жилья, одному объявлен строгий выговор. Кроме того по представлению администрации профком вынес решение о наложении на принудительное лечение одного человека.

— В нашем коллективе, — вступил в разговор секретарь партийной организации В. П. Гусев, — имеется единый комплекс организационных и воспитательных мер. В настоящее время необходимо вернуть наглядную агитацию по пропаганде трезвого образа жизни в конторе и на участках, по месту жительства.

Председатель комиссии по борьбе с пьянством и алкоголизмом Т. К. Муратов: — В сентябре избрали меня председателем комиссии.

Г. БЕЛОВА.



Лучшим из лучших людей труда Страны Советов вручены высшие государственные награды Родины. Среди награжденных — газовщик доменной печи № 6 Магнитогорского металлургического комбината Василий Дмитриевич Намкин. Ему вручен орден Ленина и вторая золотая медаль «Серп и Молот». Фотохроника ТАСС.

КПСС В ЦИФРАХ

СОЦИАЛЬНЫЙ СОСТАВ ПАРТИИ

КПСС вышла на историческую арену как партия рабочего класса. Именно рабочий класс представлял собой основную ее социальную базу, постоянно питал ее новыми, свежими силами, делегируя в ее ряды лучших, наиболее сознательных своих представителей. Он всегда выступал, по определению В. И. Ленина, в качестве класса «образующего, выделяющего, питающего партию».

Это постоянно определяет и главные тенденции

развития КПСС — неуклонное увеличение числа и удельного веса рабочих в социальном составе партии, причем они все более усиливаются по мере роста численности рабочего класса и его значения в жизни советского общества, в коммунистическом строительстве.

За послевоенный период, начиная с 1946 г., число рабочих в социальном составе партии увеличилось с 1 млн. 865 тыс. до 8 млн. 385 тыс. Это результат по

следовательно проводимой КПСС линии на то, чтобы рабочие занимали ведущее место в социальном составе партии.

Вместе с тем Коммунистическая партия, будучи по своей природе и характеру пролетарской, включает в себя не только рабочих, но и представителей других категорий трудящихся. С момента своего возникновения в первой же своей Программе (1903 г.) она заявила, что «зовет в свои ряды все слои трудящегося и экс

плуатируемого населения, поскольку они переходят на точку зрения пролетариата».

В ходе социалистического строительства широкие массы трудящихся постепенно переходили на позиции рабочего класса, полностью разделяя его идеалы и активно включаясь в борьбу за их осуществление. С построением развитого социализма это становится свойственно для всех слоев населения. Соответственно и Коммунистическая партия, не утрачивая своего классового характера, становится партией, боевым

авангардом всего советского народа. Это получает свое отражение и в социальном составе партии.

Среди коммунистов наряду с рабочими постоянно увеличивается число представителей колхозного крестьянства. За послевоенный период оно возросло с 1 млн. 24 тыс. до 2 млн. 250 тыс. Рабочие и колхозники имеют в партии большинство — 56,7 процента. Непрерывно растет в КПСС и абсолютная численность интеллигенции. В послевоенное время количество служащих в КПСС увеличилось с 2,6 млн. до 7,9 млн.

Основную массу их составляют инженерно-технические работники и другие специалисты, руководители предприятий и организаций, работники науки, просвещения, здравоохранения, деятельности литературы и искусства.

КПСС олицетворяет собой сложившийся и упрочившийся в борьбе за установление нового общественного строя, за построение социализма нерушимый союз рабочего класса, колхозного крестьянства, народной интеллигенции.

НАШИ ИНТЕРВЬЮ

НАКАНУНЕ ПОЛЕВОГО СЕЗОНА

Завершается октябрь, а с ним и подготовка сейсмо-разведчиков Ямсовейской геофизической экспедиции к полевому сезону 1985—1986 годов, сезону, который даст старт новой пятилетке. Как и в прошлом году его намечено начать 15 ноября. Однако выход геофизиков на профили будет зависеть и от погоды, от того, насколько скоро придут морозы, закут землю в свою броню, а значит, появится возможность работать.

Наш корреспондент Г. Поклонская встретилась с главным геофизиком Ямсовейской экспедиции И. П. ЧЕТВЕРТНЫХ и попросила его ответить на некоторые вопросы.

— Игорь Петрович, наш разговор хочется начать с конкретного вопроса: готовы ли геофизики к новому полевому сезону?

— В нашей экспедиции работают три вибросейсмических и одна опытно-методическая партия, а также три взрывных сеймопартии, составляющие Самбургскую группу партий.

Все вибросейсмические партии к предстоящему полевому сезону готовы: отремонтированы балки, тракторы, вездеходы, проверены вибростанции, завезено горючее. Разведку они будут вести в зоне сочленения Уренгойского и Медвежьего валов, изучат участок от Пангод до Нового Уренгоя. Поскольку вибростанции более производительны по сравнению с взрывными, за сезон каждая из вибростанций должна будет обработать 800 километров сейсмопрофилей, в то время как для взрывной партии установлено задание 540 погонных километров.

Подготовка всех взрывных партий, базирующихся в Самбурге, также уже приближается к завершению. На днях ждем разрешения районной горно-технической инспекции на начало работ. Одна из партий будет вести детальную разведку определенной сети профилей, две другие — региональную, пройдут на север от реки Таз до Обской губы.

«онт», которая сейчас проходит испытания на полигоне в Подмоскowie. Эта станция по своим техническим характеристикам имеет значительные преимущества по сравнению с взрывными и вибростанциями, что даст возможность увеличить более чем вдвое производительность труда геофизиков. Применение «Горизонта» позволит получить разрезы расчлененной тонкослойной среды, где могут быть нефть и газопласты.

— Игорь Петрович, как вы видите перспективы развития материальной базы экспедиции, как они связаны с внедрением новой техники и достижений научно-технического прогресса?

— Наша экспедиция образована в 1981 году из Уренгойской группы партий. Становление коллектива продолжается. Из года в год укрепляется материальная база экспедиции. Сейчас мы обживаем новый административный корпус, обустроиваем промышленную базу. Здесь уже возводятся новые ремонтно-механические мастерские, завершается строительство здания вычислительного центра, который в 1986 году начнет работать. Через месяц намечено сдать машинный зал, где будет установлена ЭВМ ЕС-10.11. В ближайший год—два планируется техническое перевооружение всех партий, то есть переход на новые (более производительные) сейсмокомплексы. Все это делается для повышения надежности сейсморазведки, которая призвана точно указывать точки бурения и давать гарантии, что именно здесь разведочные скважины дадут нефть и газ.

— Известна формулировка «Кадры решают все». Да, для нашей экспедиции это особенно важно, ведь сейсморазведка — это не романтика, а прежде всего упорный труд, помноженный на мужество, ведь геофизиков с полным правом можно назвать первопроходцами. На ответственных постах у нас трудятся опытные специалисты, отлично зарекомендовавшие себя. Это прежде всего начальники партий В. М. Явон, В. М. Янчугов, Н. И. Волков, М. Д. Мусаев. Что касается инженерно-технических работников и механиков, то и здесь наблюдается относительная стабильность кадров, обновляется, в основном, только состав рабочих.

— Расскажите подробнее о работе опытно-методической партии. Чем она отличается от других партий?

— Опытно-методическая является у нас СП № 56. Ее название говорит само за себя. И коллектив, который, не боясь высоких слов, можно назвать коллективом единомышленников, оправдывает это звание — партия разрабатывает новые методики сейсморазведки. В предстоящем сезоне этот коллектив будет работать с сейсμοстанцией «Гори-

ИЗ РЕДАКЦИОННОЙ ПОЧТЫ

Мы живем в поселке Уренгой в доме № 12 по улице Волюнова. И вот еще в начале года в нашем доме что-то случилось с водопроводом — началась большая утечка воды. Вода пошла под дом и это продолжалось до самой весны. Куда мы только не обращались с просьбой устранить неисправность, но везде, как говорится, получали от ворот поворот. Между тем с наступлением тепла «озеро» вокруг дома, возникшее в результате утечки воды, растаяло, образовалась настоящая болото. К месту аварии наконец прибыли работники предприятия «Тепловодоснабжение и инженерные сети», вырыли под

Никому нет дела?

окном квартиры № 5 ко- стена между кухней и туалетом, повредив при этом лотом покрывалась. А зивыгребную яму, да так все и оставили, ничего не исправив. Так что сейчас и сточные воды и вода из трубопровода собираются в котловане. Его стенки обваливаются все больше, вот в котловане места уже не хватает, так что с новой зимой под нашими окнами, видимо, нарастут ледяные горы.

Мало того, что это настолько воды утекает понапрасну, так еще и жильцы терпят большие неудобства. Так, в квартире № 5

стена между кухней и туалетом, повредив при этом лотом покрывалась. А зивыгребную яму, да так все и оставили, ничего не исправив. Так что сейчас и сточные воды и вода из трубопровода собираются в котловане. Его стенки обваливаются все больше, вот в котловане места уже не хватает, так что с новой зимой под нашими окнами, видимо, нарастут ледяные горы.

Мало того, что это настолько воды утекает понапрасну, так еще и жильцы терпят большие неудобства. Так, в квартире № 5

А. АНДРЕЕВА и еще 4 подписи.

Знатный строитель



«Зеленоградстрой» Главмоспромстрой при Мосгорисполкоме Николай Анатольевич Злобин награжден орденом Ленина и второй золотой медалью «Серп и Молот».

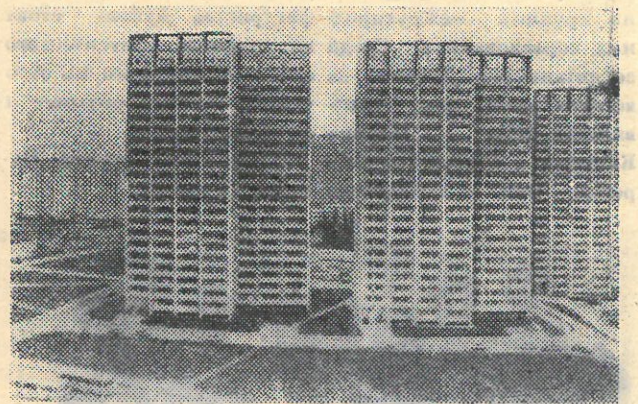
В ознаменование трудовых подвигов Н. А. Злобина будет сооружен бронзовый бюст на родине героя.

На снимках: Н. А. Злобин (в центре) с членами бригады подводит итог работы за день;

22-этажные дома, которые построила бригада Н. А. Злобина в Зеленограде.

Фото В. Кошевого.

МОСКВА. За выдающиеся успехи в разработке и совершенствовании передовых методов жилищного строительства, большой личный вклад в развитие бригадного подряда, досрочное выполнение заданий одиннадцатой пятилетки и проявленный трудовой героизм Герой Социалистического Труда бригадир комплексной бригады строительного управления № 111 производственного строительномонтажного объединения



(Фотохроника ТАСС).

ИЗ БЛОКНОТА ЖУРНАЛИСТА

(Окончание. Начало в № 127).

Сколько мы прошагали километров, судить не берусь. Постепенно отошли как бы на второй план воспоминания о красоте дикой природы, перестали занимать петли свежих следов на песке, среди которых наиболее часто попадались оленьи, медвежьи и волчьи. По словам Александра Ивановича, строительство лагеря на берегу, появление людей почти не повлияли на привычную жизнь лесных обитателей. Брод через реку, который облюбовали олени, находится в пределах ста метров от таксаторского участка, и используется животными без опасений. Глухари не боятся садиться на ветви ближайших деревьев. Только хищники стараются по возможности не попадаться на глаза людям.

Орехов шел впереди — легко и быстро, лишь изредка сбавляя заданный темп, когда предстояло преодолеть завал или болотце. Шел уверенно, будто ходил по намеченному маршруту не раз и не два. На самом деле Александр Иванович он был так же мало знаком, как и его спутники.

ОСТАВЛЯЯ ДОБРУЮ ПАМЯТЬ

Если для нас остановки в пути предполагали пусть короткий, но все-таки отдых, то для Александра Ивановича именно в эти минуты и начиналась работа. Для проверки таксации необходимо, в частности, подтверждение указанного в счетах лесоустроителей среднего возраста деревьев. А получить точную информацию можно только путем выборочной рубки.

...От десятка ударов топором лиственница, сантиметром 15 в диаметре у корня, падает, как подкошенная. Еще несколько точных рассчитанных ударов — основание дерева освобождается от щепы, получается гладкая поверхность, будто дерево не срублено, а срезают бритвой. Вместе с начальником экспедиции А. В. Яремчуком считаем кольца. Их 150, значит, дереву около 160—155 лет. Возраст для лиственницы, растущей в наших широтах, немалый. Сверяем с отчетами лесоустроителей эту и другие характеристики — высоту, полноту деревьев и так далее. Все сходится, и проверяющих, почти нет за

мечаний. Хотя и начальник экспедиции, и директор лесхоза на Севере не новички, все же и им привыкнуть к мысли о том, что полторавековая лиственница выглядит столь молодо, не просто. Для того, чтобы срубить ее ровеснику где-нибудь на Алтае, на юге Красноярского края — потрудиться пришлось бы изрядно. Это еще раз подтверждает необходимость особенно бережного отношения к северным лесам. 160 лет требуется лиственнице, чтобы достигнуть здесь высоты 10—12 метров. 50 лет уходит на восстановление ягельников после тундрового пожара. Срок, согласитесь, немалый.

Завидная работоспособность Орехова, его искусство давать правильную характеристику леса, на глаз определять основные параметры, умение безошибочно ориентироваться на местности не могли не вызвать восхищения. Аркадий Владимирович рассказывал, что за плечами Орехова — лесной институт, плюс долгие годы работы в лесах Сибири. За сезон партии лесоустрой-

телей нужно устроить около 300 тысяч гектаров леса. На каждый участок приходится не менее 55 тысяч гектаров. Одних только просек нужно прорубить и промерить не менее 300 километров. Каждому лесоустроителю за сезон нужно пройти с промерами не менее тысячи километров.

Условия, в которых работают лесоустроители, практически лишены комфорта — палатку со спальником с собой в заход, который иногда длится неделями, — не потащишь, лишний груз при ходьбе — помеха. Слабым духом, неспособным преодолевать трудности, таксаторами не становятся, зачастую не выдерживают и одного сезона. А Орехов — прирожденный таксатор, влюбленный в свое дело.

...Утром за нами прилетел вертолет. Александр Иванович заранее подготовил к загрузке оставшийся инструмент, вещи, продукты. Часть из них — сухари, немного крупы, спички и сухие дрова аккуратно разложил, развесил под потолком домиков. Я спросил, за чем он это делает — ведь

вероятность того, что здесь в ближайшее время появится человек, чрезвычайно мала. Орехов ответил: «Так принято, в жизни бывает всякое».

Пришла пора прощаться с работниками новосибирской экспедиции. Прощаться надолго: теперь в нашем районе лесоустроители появятся не раньше, чем через десять лет. В моем блокноте остались кое-какие записи, часть которых хотелось бы привести в заключение рассказа.

Говорит А. В. Яремчук, начальник экспедиции:

— Устройство Пуровской лесотундры мы закончили досрочно. Только за сезон нынешнего года в районе рек Няку-Пур, Ягенетта, Пур-Пе лесоустроительные работы произведены на территории 1 миллион 15 тысяч гектаров. Все пять партий экспедиции успешно справились с поставленными задачами. Особо хотелось бы отметить вклад в успех коллектива таких работников, как старший инженер-таксатор А. Г. Романов, техник В. Д. Ваев (партия № 1), старший инже-

нер-таксатор Л. Г. Савченко (партия № 2), инженер-таксатор М. К. Романцева, техник В. И. Денисюк (партия № 3), инженеры-таксаторы В. И. Цыганок, В. Ф. Голанко (партия № 4).

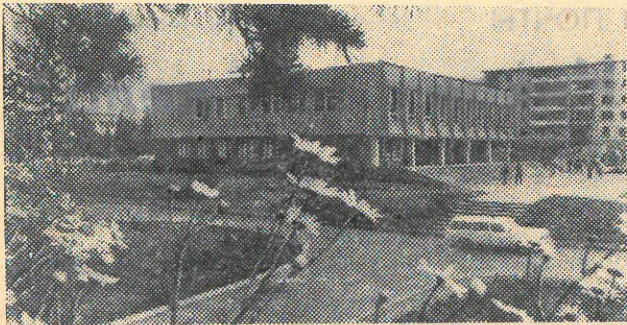
Говорит Г. В. Мараринов, начальник партии № 3:

— Каждый из нас может гордиться тем, что ему довелось принимать участие в лесоустроительстве на территории Пуровского района. Для лесоустроителей эти широты — наивысшая точка на карте, севернее для нас нет работы. Здесь своеобразная природа, богатый животный мир. Мне никогда не доводилось прежде видеть таких ягельников. Утром мох искрится от росы, свет, который она излучает, режет глаза. Белые ночи не раз сбивали с толку таксаторов, которые теряли ориентацию во времени, работая по 12 и более часов подряд...

Говорит В. И. Кочетков, директор Таркосалинского лесхоза:

— Новосибирские лесоустроители оказали нам неоценимую услугу. Информация, которая будет получена лесхозом, даст возможность поставить его работу на качественно новый уровень.

Я. АРТЕМЬЕВ.



ИРКУТСКАЯ ОБЛАСТЬ. Сибирскому городу Саянску в этом году исполняется пятнадцать лет. Одна тысяча маленьких граждан ежегодно пополняет население города, ведь средний возраст жителей — 28 лет. Есть в Саянске торговые центры, детские комбинаты, дома культуры и торжественных обрядов, выставочный зал, молочный и хлебозаводы.

Жилые кварталы города неповторимо своеобразны — строятся бережно сохраняют среди домов участки тайги с вековыми соснами. Здания возводятся как ни в одном сибирском городе, по кольцу. **Внутри** — уютные дворики, куда не проникают хлесткие сибирские ветры.

На снимках: торгово-общественный центр Саянска. В нем разместились столовая, ресторан, магазин и кулинария;

в Саянске много счастливых мам и пап, счастливых детей.

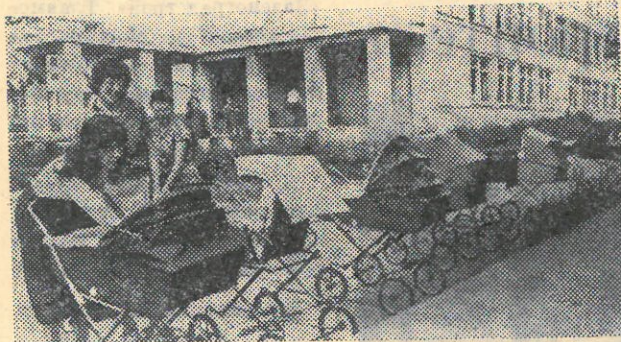


Фото Э. Брюханенко (Фотохроника ТАСС).

Имя заслуженного тренера соревнований на приз газеты СССР Натальи Дубовой ты «Московские новости», известно всем любителям чемпионы СССР, серебряные фигурного катания. Ее уче призеры чемпионатов Европы успешно выступают пы и мира. В подготовке на крупных международных фигуристов Дубова стоит на позициях классического воспитания воспитанников Дубовой из стили, основанного на отточенная всему миру танцевальной паре — Марина Пластикова и Сергей Пономаренко. На снимке: группа Натальи Дубовой.



(Фотохроника ТАСС).

Новый журнал

С 1 января 1986 года будет издаваться новый журнал под названием «Трезвость и культура».

Журнал будет поступать в подписку и в розницу. Желающим регулярно читать этот журнал советуем оформить подписку. Сообщаем: индекс Журнала 70987, периодичность — 12 номеров в год, цена на год — 4 рубля 80 копеек.

Подписка на журнал принимается всеми агентствами «Союзпечати».

НАШИ КОНСУЛЬТАЦИИ

Безналичные расчеты по платежам населения

В настоящее время основная часть платежей вносится населением в сберегательные кассы наличными деньгами. Однако вкладчик имеет право предоставлять безналичные расчеты по платежам населения. Суть их в том, что вкладчик списывает с его счета указанную сумму и перечисляет ее на счет организации, которой вкладчик должен заплатить деньги. Таким образом вкладчик может внести платеж в независимости от того, где находится счет организации в сберегательной кассе или в одном из учреждений Госбанка, в своем городе либо в населенном пункте другой области или республики.

При помощи безналичных расчетов вкладчик сберкассы могут уплатить за квартиру, электричество, газ, телефон, взносы в жилищно-строительный кооператив. Поручения вкладчиков выполняются сберкассой в разовом порядке, в течение продолжительного времени или впрямь до отмены таких поручений.

Для безналичных расчетов нет необходимости открывать в сберкассе какой-либо отдельный счет: поручение о безналичных расчетах может дать каждый вкладчик, имеющий именную вкладку, внесенную в сберкассу. Внесение платежа наличными по поручению вкладчика, списывая для этого соответствующую часть сум

мы его вклада. Поручение о безналичных расчетах вкладчик дает на специальных бланках, имеющихся во всех сберкассах. Разовое поручение на перечисление платежа вкладчик дает на бланке, заполняемом в двух экземплярах. На основании первого экземпляра поручения сберкасса списывает суммы со счета вкладчика; второй экземпляр предназначается организации, в пользу которой перечисляется платеж. Разовое поручение о списании суммы со счета по вкладу сберкассы исполняется в день его поступления. Сберкнижку одновременно с поручением о безналичных расчетах предъявлять необязательно. Запись в книжку суммы списанной со счета на основании этого поручения, может быть сделана сберкассой при очередном взносе или получении денег по вкладу. Наиболее удобной формой для безналичных расчетов по платежам населения, носящих постоянный и длительный характер, являются поручения вкладчика, на основании которых сберкасса будет регулярно перечислять по назначению определенную сумму.

В. ПИЛИПЮК,
ревизор районной сберкассы.

В МИРЕ КНИГ

«НАД ТАЙГОЮ»

Книга Константина Лагунова, выпущенная издательством «Малыш», названа неприятно — «Над тайгой». Подзаголовок сообщает читателю, что это рассказ о работе вертолетчиков в Тюменской тайге. Главный герой повествования — хантыйский маль-

чуган Еремей из таежного поселка Чехломей.

Книга предназначена для детей младшего возраста, но удовольствие от чтения получит и взрослый: он как бы имеет возможность посмотреть на дела в нашем краю глазами ребенка.

В. БУКРЕЕВ.

ТЕЛЕВИДЕНИЕ

24, ЧЕТВЕРГ «ВОСТОК» 14.00 — Новости. 14.20 — Премьера док. телефильма «Исток». 15.10 — Русская филм. «За речь». 15.40 — Агропромыш все в ответе», «Ивановна», лентный комплекс Подмос. «Наследую...». 15.00 — ковья. 16.10 — «Игра с Концерт. 15.25 — На зем огнем». Худ. телефильм. ле, в небесах и на море. (Болгария). 17.30 — Лука 15.55 — Л.В. Бетховен и жизнь. 18.00 — Чемпио Концерт для фортепиано с нат мира по шахматам. Ин оркестром № 2 шкбольн 18.15 — Сегодня в мире. мажор. 16.30 — Школьн 18.35 — «Содружество». кам о хлебе. 17.00 — Пес 18.35 — «Содружество». ня далекая и близкая. 19.05 — По просьбам теле зрителей худ. фильм «Дере 17.45 — Премьера док. фи тенский детектив». 20.30 — единенных наций». 18.05 — «Время». 21.05 — Кинопа. Веселые нотки. 18.15 — норама. 22.50 — Сегодня в мире. 18.30 — мире.

II ПРОГРАММА

8.00 — Утренняя гимнас тика. 8.15 — «Влас Егоро вич и его лошади». Док. те фильм. 8.35 — Н. А. Рим ский-Корсаков. 9.35 и 12.35 — Английский язык. 1-й год обучения. 10.05 — По эзия А. Прокофьева. 10.35 — «Астрон». Научно-попу лярный фильм. 10.45 — Маяковский — художник. 11.30 — Программа теле видения Карельской АССР. 13.00 — Страницы истории. «Единство ради победы, ра ди мира». 14.00 — Образ В.И. Ленина в советской драматургии. По страницам спектакля Ленинградского академического Большого драматического т еатра имени М. Горького «Перечитывая заново». 14.50 — Школьная рефор. 15.10 — Ново сти. 20.30 — «Время». 21.05 — «Детский альбом», — «Здравствуй, друг». Му зыкальная передача. 22.00 — «В городском саду...». Док. телефильм. 22.10 — Чемпионат СССР по хок кею. «Крылья Советов» — «Спартак».

II ПРОГРАММА

14.00 — «Иванов, Пет ров, Сидоров». Худ. фильм с субтитрами. 15.30 — Но вости. 20.30 — «Время». 21.05 — «Единство ради победы, ра ди мира». 14.00 — Образ В.И. Ленина в советской драматургии. По страницам спектакля Ленинградского академического Большого драматического т еатра имени М. Горького «Перечитывая заново». 14.50 — Школьная рефор. 15.10 — Ново сти. 20.30 — «Время». 21.05 — «Детский альбом», — «Здравствуй, друг». Му зыкальная передача. 22.00 — «В городском саду...». Док. телефильм. 22.10 — Чемпионат СССР по хок кею. «Крылья Советов» — «Спартак».

25, ПЯТНИЦА «ВОСТОК»

8.00 — «Время». 8.40 — 14.50 — Школьная рефор. 15.10 — Ново сти. 20.30 — «Время». 21.05 — «Детский альбом», — «Здравствуй, друг». Му зыкальная передача. 22.00 — «В городском саду...». Док. телефильм. 22.10 — Чемпионат СССР по хок кею. «Крылья Советов» — «Спартак».

ОБЪЯВЛЕНИЯ

Утерянный диплом За справками обращаться по телефонам: 2-13-48, 2-13-37.

Внимание руководителей предприятий! Районная аптека № 50 имеет в достаточном количестве аптечки универсальные по цене 6-20 и 4 руб. и аптечки по цене 5-50.

Метеостанция Таркосалинского авиапредприятия требуются техники-метеорологи или ученики техника-метеоролога. За справками обращаться на метеостанцию Таркосалинского авиапредприятия, телефон: 2-14-38.

К сведению руководителей предприятий, организаций, учреждений и населения. Предоставляется общежитие в Пурпе. За справками обращаться в отдел кадров ОРСа ул. Таежная, 10.

Аэропорт Тарко-Сале принимает к отправке грузы, в том числе домашние вещи, на Тюмень, Салехард — в неограниченном количестве, на Москву, Киев, Краснодар, Симферополь, Минводы, Донецк, Грозный партиями весом 250-300 кг.

Яслям-саду «Белочка» на постоянную работу требуются воспитатели, няни. Обращаться к заведующей.

ПРОДОЛЖАЕТСЯ ПОДПИСКА НА РАЙОННУЮ ГАЗЕТУ «СЕВЕРНЫЙ ЛУЧ» НА 1986 ГОД

ЕЕ ВЫ МОЖЕТЕ ОФОРМИТЬ У ОБЩЕСТВЕННЫХ РАСПРОСТРАНИТЕЛЕЙ ПЕЧАТИ ПО МЕСТУ РАБОТЫ, А ТАКЖЕ В ПОЧТОВЫХ ОТДЕЛЕНИЯХ СВЯЗИ ИЛИ В РАЙОННОМ ОТДЕЛЕНИИ «СОЮЗПЕЧАТЬ».

ПОДПИСНАЯ ЦЕНА НА ГОД 4 РУБЛЯ 08 КОПЕЕК.

Выписывайте газету «Северный луч»!

Редактор **В. МОТИН.**

Над выпуском работали: корректор И. Аманенко, линотипист Т. Рассохина, метранаж Н. Николаева, печатник Л. Айваседо.

НАШ АДРЕС: п. Тарко-Сале, ул. Ленина 1-а. ТЕЛЕФОНЫ: редактор: 2-17-95, зам. редактора: 2-14-07, приемная: 2-17-07, секретариат: 2-10-96, отдел народного хозяйства: 2-17-96, отдел писем: 2-18-95, типография: 2-16-06.

Пуровская районная типография Управления издательств, полиграфии и книжной торговли Тюменского облисполкома.

Заказ 1431. Тираж 2763.

ИНДЕКС 54800

ВЫСОКАЯ ПЕЧАТЬ
ОБЪЕМ 1 ПЕЧАТНЫЙ ЛИСТ
ФОРМАТ А 3