

СЕРВЕРНЫЙ

ПЕЧАТ

№ 124 (1834).
27 НОЯБРЯ
1990 ГОДА
ВТОРНИК
Цена 3 коп.

ОРГАН ПУРОВСКОГО РАЙОННОГО СОВЕТА НАРОДНЫХ ДЕПУТАТОВ
ЯМАЛО-НЕНЕЦКОГО АВТОНОМНОГО ОКРУГА ТЮМЕНСКОЙ ОБЛАСТИ

Газета выходит с января 1979 года.

КОНЦЕПЦИЯ

ДЕЯТЕЛЬНОСТИ РАЙОННОЙ ПАРТИЙНОЙ ОРГАНИЗАЦИИ В НОВЫХ УСЛОВИЯХ

I. ЗАДАЧИ РАЙОННОЙ ПАРТИЙНОЙ ОРГАНИЗАЦИИ:

В политической сфере:

Райком КПСС и первичные партийные организации, не допуская смещения функций с государственными и хозяйственными организациями, проводят политическую линию партии через работающих в них коммунистов.

Тесное взаимодействие с районным, поселковым и сельскими Советами народных депутатов, оказание им поддержки в становлении как органов реальной власти. Создание в Советах партийных групп и влияние через них на работу Советов, не принимаемые ими решения.

Борьба за мандаты в ходе подготовки и проведения выборов в Советы, затем выполнение своей предвыборной программы. Тесное взаимодействие и консолидация первичных парторганизаций с трудовыми коллективами, с профсоюзными и другими общественными организациями, движениями. Необходимо поддерживать стремление профсоюзных организаций активно действовать в интересах трудящихся, защиту их прав и свобод.

Райком КПСС и первичные партийные организации в работе с молодежью опираются на райком ВЛКСМ, первичные комсомольские организации, сотрудничают с другими молодежными организациями социалистической ориентации.

Взаимодействие партийных и комсомольских организаций необходимо строить на принципах политического партнерства, идейной общности, взаимном уважении и доверии.

В идеологической сфере:

Всемерная поддержка различных форм общественной жизни, общественно значимых инициатив, установление открытости и доверия во всех сферах нашего бытия.

Отказ от монополии на истину, конкретная работа по пропаганде своего мировоззрения, особенно среди молодежи. Активная пропаганда политики партии.

В социально-экономической сфере:

Поддержка усилий районного Совета народных депутатов по созданию в Пуровском районе свободной экономической зоны. Обеспечение приоритетного освоения государственных капитальных вложений на социальное строительство, комплексное развитие поселков района.

Поддержка различных форм собственности, особенно в сфере производства.

Поддержка и контроль за работой в районе по созданию необходимых социально-бытовых условий для жителей коренных национальностей.

II. ПЕРВИЧНЫЕ ПАРТОРГАНИЗАЦИИ

Первичные партийные организации пропагандируют и проводят в жизнь партийные решения, реализуют идеологическую и организаторскую функции партии в трудовых коллективах и на территории, оказывают влияние на решение экономических и социальных задач, отстаивают социальную справедливость.

Новая роль первичных партийных организаций состоит в том, чтобы коллективно, на собраниях, пленумах, конференциях выработать позиции по важнейшим вопросам жизни людей, доводить до соответствующих государственных и хозяйственных органов, разъяснять эти позиции в публичных дискуссиях, ориентировать коммунистов на то, чтобы они их отстаивали в практических делах.

В центре работы партийных организаций должна быть поставлена забота о челове-

ке, борьба за его права, создание для каждого достойных условий жизни и труда.

Первичные партийные организации самостоятельно решают вопросы приема в партию и прекращения членства в КПСС, сами определяют свою структуру, периодичность и порядок проведения собраний, политических акций, финансово-хозяйственной деятельности, работают в тесном взаимодействии с трудовыми коллективами, общественными организациями.

Решения, принятые в рамках положений, представленных Уставом КПСС, не подлежат отмене руководящими органами районной партийной организации.

Первичные партийные организации имеют право выработать проекты документов при подготовке партийных съездов, конференций, пленумов партийных комитетов. Они могут вносить предложения об отъезде из состава партийных органов всех уровней коммунистов, состоящих у них на партийном учете или рекомендованных ими в эти органы.

Переход все в большей степени к парламентским формам работы, необходимость формирования общественного мнения делаю целесообразным создание партийных организаций не только по производственному, но и территориальному (в рамках одного поселка) принципу. При этом каждый коммунист районной партийной организации имеет право выбора первичной партийной организации, где он будет проводить работу.

Коммунисты могут создавать клубы, советы секретарей и другие объединения по интересам, проблемам и так далее, которые при этом не являются первичными партийными организациями.

Выборные органы отчитываются о своей работе на общих собраниях не менее одного раза в год.

III. РУКОВОДЯЩИЕ ОРГАНЫ РАЙОННОЙ ПАРТИЙНОЙ ОРГАНИЗАЦИИ

Районная парторганизация является опорным структурным звеном партии.

Руководящим органом районной партийной организации является конференция. Ее делегаты формируют руководящие выборные органы — райком КПСС и контрольную комиссию, которые в свою очередь, с учетом мнений первичных партийных организаций, избирают исполнительные органы. Пленум райкома партии — бюро, контрольная комиссия — президиум.

Районная партконференция избирает на пять лет районный партийный комитет и контрольную комиссию.

Внеочередные конференции созываются по решению партийного комитета или предложению контрольной комиссии или по требованию партийных организаций, объединяющих не менее одной трети коммунистов.

Райком КПСС ведет учет коммунистов, координирует деятельность первичных парторганизаций, вместе с ними организует работу по осуществлению политики и решений партии в трудовых коллективах и по территории, вносит на рассмотрение общественности и органов власти конкретные социально-экономические, культурные и другие проблемы, способствует их реализации.

Для практического осуществления поставленных задач решениями райкома партии создаются комиссии по конкретным проблемам и вопросам. Эти комиссии могут носить постоянный или временный характер в зависимости от их назначения.

Для решения конкретных задач, подготовки документов члены райкома, контрольной комиссии могут быть освобождены временно от постоянной работы с выплатой им среднего месячного заработка из бюджета районной партийной организации.

Райком КПСС создает советы секретарей первичных партийных организаций, проводит учебу, обмен опытом работы, стажировку с ними, обеспечивает секретарей методическими рекомендациями, общественно-политической литературой, направляет на учебу, на партийные курсы и в партийные учебные заведения. Рассматривает вопросы, связанные с увольнением или перемещением секретаря парторганизации на другую работу, принимает меры по защите его трудовых прав, проявляет заботу о моральном и материальном стимулировании деятельности секретаря, его жилищных и социально-бытовых условиях.

Райком КПСС и первичные парторганизации могут рекомендовать коммунистов и беспартийных на конкретные участки государственной, хозяйственной, общественной деятельности. Действуя политическими методами способствует их избранию или назначению на соответствующие должности.

Контрольная комиссия районной партийной организации подотчетна районной конференции, работает самостоятельно, в соответствии с положением, утвержденным районной партийной конференцией.

Райком КПСС и контрольная комиссия работают гласно, обеспечивают в соответствии с партийными решениями открытость конференций, пленумов, заседаний бюро райкома КПСС и президиума контрольной комиссии, участие в них партийной прессы, публикацию проектов документов, принятых постановлений и других материалов. Коммунист вправе присутствовать на заседаниях бюро или парткома своей парторганизации, члены райкома, контрольной комиссии имеют свободный доступ на заседания бюро, президиума партийного органа и его аппарата.

Исполнительные органы (бюро райкома партии и президиум контрольной комиссии) отчитываются о своей работе не реже одного раза в год на пленумах.

Члены райкома и контрольной комиссии отчитываются о своей деятельности перед коммунистами не реже одного раза в квартал.

IV. СТРУКТУРА И ФУНКЦИИ АППАРАТА РАЙКОМА КПСС

Райком партии и контрольная комиссия создают на время своих полномочий подчиненный им рабочий аппарат, который осуществляет в основном информационно-аналитическое, прогнозно-социологическое и консультативное обслуживание их деятельности. Партийный аппарат формируется по рекомендации первичных партийных организаций, на его работников распространяется трудовое законодательство.

Аппарат формируется с учетом функций парторганизаций и их финансового положения. Работники аппарата утверждаются по предложению первого секретаря и с учетом мнения первичных парторганизаций пленумом райкома КПСС.

Аппарат работает под руководством бюро райкома КПСС

Основные его задачи:

— оказание повседневной практической и методической помощи первичным парторганизациям в перестройке их деятельности, овладении политическими методами работы;

— изучение мнения коммунистов и бес-

партийных, анализ и обобщение их предложений по различным вопросам партийной жизни;

— разработка материалов для предложений по политическим, экономическим, социальным и другим проблемам развития района, внесение их на рассмотрение райкома КПСС для последующего направления в органы государственного управления и населения;

— разъяснение политики райкома КПСС в средствах массовой информации среди населения;

— обеспечение бюро и комиссий райкома КПСС необходимой и достоверной информацией.

V. РАЙОННАЯ ПАРТОРГАНИЗАЦИЯ И СРЕДСТВА МАССОВОЙ ИНФОРМАЦИИ

Важнейшими средствами формирования в районе общественного мнения, организации политической и идеологической работы в массах должна стать газета районной партийной организации. Только через свой печатный орган коммунисты могут оперативно и целенаправленно обсуждать все актуальные вопросы, выработать решения, сверять свои действия с нуждами, запросами людей. Смету расходов редакции газеты и ее редактора утверждает пленум. Райком КПСС, первичные партийные организации должны активно использовать возможности местного телевидения и радио. Для организации целенаправленной работы со средствами массовой информации и изучения общественного мнения из членов райкома, коммунистов района создается постоянно действующий центр.

В Тарко-Сале, Губкинском, Уренгое в течение 1991-92 гг. предстоит создать и организовать работу партийных клубов с материальной базой, позволяющей реализовать познавательные, информационные интересы коммунистов.

Ассигнования на содержание аппарата редакции районной партийной газеты и расходы, связанные с ее выпуском, выделяются из средств первичных партийных организаций и за счет дотации вышестоящих партийных органов.

VI. СРЕДСТВА РАЙОННОЙ ПАРТОРГАНИЗАЦИИ И ЕЕ ФИНАНСОВО-ХОЗЯЙСТВЕННАЯ ДЕЯТЕЛЬНОСТЬ

Бюджет районной партийной организации формируется за счет поступлений от членских партийных взносов, добровольных взносов коммунистов и отдельных граждан, а также от поступлений в результате предпринимательской деятельности, если они не противоречат действующему законодательству.

С 1 января 1991 года на нужды первичных партийных организаций направляется до 50 процентов средств от сумм поступивших членских взносов.

Для решения вопросов финансирования деятельности партийных организаций, распределения и перераспределения денежных средств при райкоме КПСС и парткоме с правами райкома производственного объединения Пурнефтегаз создаются финансовые комиссии в составе секретарей первичных и соответственно цеховых на правах первичных парторганизаций

Каждая партийная организация ежегод-

КОНЦЕПЦИЯ

ДЕЯТЕЛЬНОСТИ РАЙОННОЙ ПАРТИЙНОЙ ОРГАНИЗАЦИИ
В НОВЫХ УСЛОВИЯХ



но составляет смету доходов и расходов, включающую и расходы на содержание освобожденных работников данной парторганизации или доплату освобожденным секретарям. Смета утверждается на общем партийном собрании или заседании парткома с правами райкома.

Для ведения финансовых операций используется касса райкома КПСС. Право подписи денежных документов предоставляется секретарю, а в его отсутствие — заместителю секретаря парторганизации.

Порядок расходования средств по статьям сметы определяется парткомом, партийным бюро или общим собранием.

Учет средств первичных парторганизаций ведется в райкоме партии, где на каждую парторганизацию открывается карточка.

Секретари партийных организаций регулярно информируют коммунистов о финансово-хозяйственной деятельности своих организаций и один раз в полугодие отчитываются перед райкомом КПСС. При необходимости партийные организации могут объединять свои финансы для использования их в прибыльной хозяйственной деятельности, не идущей вразрез с интересами политической работы и требованиями действующего законодательства.

Сметы расходов и штаты райкома КПСС и контрольной комиссии утверждаются пленумами этих органов.

Руководство работой по приему, учету и отчетности по членским партийным взносам осуществляет райком КПСС.

Контроль за состоянием уплаты членских взносов в первичных парторганизациях осуществляет контрольная комиссия.

Райком КПСС и контрольная комиссия ежегодно систематически информируют коммунистов о состоянии партийного бюджета в расходовании средств.

● В МОЛОДЕЖНЫХ ОБЩЕЖИТИЯХ

Мы живем в общежитии «Юность», что в седьмом микрорайоне поселка нефтяников, уже два года. Первое время не жили, а существовали. Общежитие было заброшенным, никому не нужным. Но с приходом год назад Аллы и Богдана Федоривых многое изменилось. И наша «Юность», наконец, стала хоть немного похожей на дом.

Алла Александровна заведует комплексом общежитий, где проживают тарасовские нефтяники и автотранспортники, вышкомонтажники и дорожные строители. Принципиальная, бескомпромиссная, доброжелательная, неутомимая, знающая и любящая свое дело, Федорив смогла найти общий язык с руководителями предприятий и организаций, создать мало-мальский уют в коридорах, умывальниках, ваннах, на кухнях.

Богдан Федорив очень многое сделал для благоустройства: оборудо-

вал, в частности, кухни, починил что уже вышло из строя. Но и он, конечно, не в состоянии довести до ума все, что не доделали строители. А общежитие было сдано

Старые изъядны

со многими «изъянами», да так оно и осталось. Например, на втором этаже живут 41 человек, а в туалете действует всего одна кабина.

Жильцы общежития «Юность».

КОММЕНТАРИИ СОВКОРА

Во многих молодежных общежитиях в седьмом микрорайоне поселка Губкинский я бывала неоднократно, более того, жила там в УНИМО-

80. Да, правы жильцы: они поселились, хотя в то время и своему углу были рады, в недостроенные, естественно, необустроенные и необорудованные комнаты, кухни. А между прочим, эти универсальные молодежные общежития полностью укомплектованы мебелью, кухонными наборами и пр. Но все это при строительстве «уплывало» неизвестно куда, а при сдаче никто о «родной» УНИМО-80 мебели и оборудовании, как говорят, и «не заикался»: главное — есть комната, на худший случай — койко-место вместо казино-места, как у автотранспортников.

Естественно, что в общежитиях необходимы холодильники и телевизоры и пр. Это, мне кажется, должны закупить для своих рабочих предприятия. Но не так, как это много раз бывало: закупили для общежитий, а разместили в конторах.

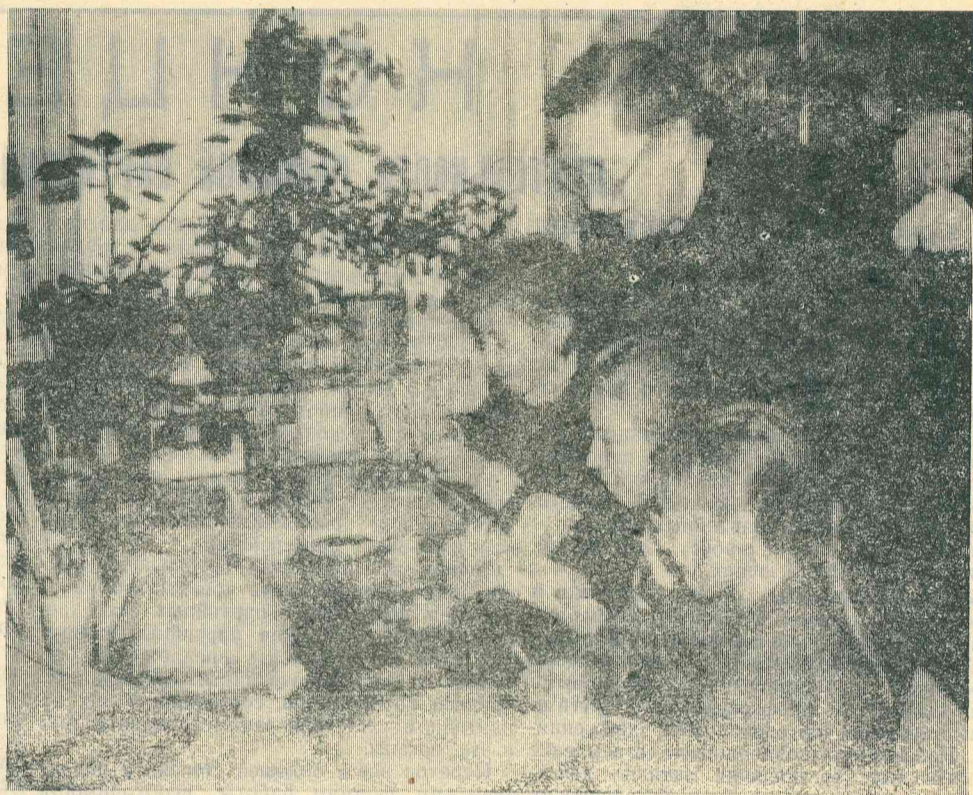
А. СИВОКОНЬ.

● ФОТОСЮЖЕТЫ

ДЕЛО ПО ДУШЕ

В свободное от занятий время дети охотно идут в районный Дом пионеров. Здесь они себя чувствуют лучше, чем в школе, потому что уроки им никто не навязывает и каждый может заняться делом по душе: действуют кружки — танцевальный, авиа-и судомодельный, «Хозяюшка» и другие. Жаль только, что помещения очень маленькие и не все желающие могут посетить их.

На снимках: (вверху) судомодельщики заканчивают изготовление очередного корабля под руководством



преподавателя А. Д. Забелюк (на фото справа); ко для девочек, которым руководит А. И. Кошель, учит юных вязать крючком и спицами, вышивать, делать макраме, готовить блюда, печь, а также правилам тона (на снимке выше). Фото Ю. ИВАНОВА.

ДЛЯ ВАС, СЕВЕРЯНЕ! ДЛЯ ВАС, СЕВЕРЯНЕ!

Эта информация понадобится любому, работающему на Севере

Совет Министров РСФСР своим постановлением от 22 октября 1990 года № 458 «Об упорядочении и компенсации гражданам, проживающим в районах Крайнего Севера» установил:

1. а) за работниками предприятий, организаций и учреждений, расположенных в районах Крайнего Севера, в местностях, приравненных к районам Крайнего Севера, а также в районах и местностях, где надбавки выплачиваются в порядке и на условиях, предусмотренных постановлением ЦК КПСС, Совета Министров СССР и ВЦСПС от 6 апреля 1972 года № 255, уволившимся с прежней работы (за исключением увольнения за виновные действия), сохраняется непрерывный стаж работы, дающий право на получение надбавки к заработной плате за работу, если перерыв в работе не превышает сроков, установленных действующим законодательством.

Указанный порядок сохранения непрерывного трудового стажа распростра-

няется на пенсионеров по возрасту, а также на пенсионеров, получающих пенсии за выслугу лет, если они одновременно имеют право на пенсию по возрасту, но независимо от продолжительности перерыва в работе;

б) лицам, уволившимся в связи с выездом в другие местности с предприятий, организаций и учреждений, расположенных в районах и местностях, указанных в подпункте «а» пункта 1 настоящего постановления, а затем возвратившимся на предприятия, в организации и учреждения этих же районов, ранее выслуженные ими надбавки к заработной плате за работу в этих районах уменьшаются в зависимости от перерыва в работе. Уменьшение производится в таком же порядке и размерах, как это предусмотрено за увеличение стажа работы статьей 1 Указа Президиума Верховного Совета СССР от 26 сентября 1967 г. «О расширении ль-

гот для лиц, работающих в районах Крайнего Севера и в местностях, приравненных к районам Крайнего Севера» и пунктом 1 постановления ЦК КПСС, Совета Министров СССР и ВЦСПС от 6 апреля 1972 г. № 255. Указанный порядок применяется с 1 января 1991 года;

в) за работниками, уволившимися после 1 января 1991 года с предприятий, организаций и учреждений, расположенных в районах и местностях, указанных в подпункте «а» пункта 1 настоящего постановления, сохраняется непрерывный стаж, дающий право на получение надбавки за работу, в этих районах, если перерыв между днем увольнения и днем поступления на работу на предприятия, в организации и учреждения в этих районах на превышает сроков, установленных действующим законодательством. При превышении указанных сроков размеры надбавок за прерывный стаж работы

уменьшаются в порядке, предусмотренном в подпункте «б» пункта 1 настоящего постановления;

г) непрерывный трудовой стаж, дающий право на получение компенсации женщинам, имеющим детей в возрасте до 14 лет или ребенка инвалида в возрасте до 16 лет (в том числе находящихся на их попечении), сохраняется при условии поступления их на работу в период не превышающий указанный возраст, независимо от причины увольнения (за исключением увольнения за виновные действия) и продолжительности перерыва в работе;

д) надбавки за непрерывный стаж работы на предприятиях, в организациях и учреждениях, расположенных в районах Крайнего Севера и местностях, приравненных к районам Крайнего Севера выплачиваются на часть заработка, состав ляющего 400 руб. в месяц, без учета районного коэффициента и вознаграждения

за выслугу лет.

Указанный порядок распространяется в этих районах и на выплаты по районным коэффициентам.

Предельный размер заработной платы устанавливается с 1 января 1991 г. в размере 20 процентов по истечении первых шести месяцев работы с увеличением на 20 процентов за каждые последующие шесть месяцев и по достижении 60 процентной надбавки — последние 20 процентов — за один год работы... Общий размер выплачиваемых указанным работникам надбавок не может превышать пределов, предусмотренных действующим законодательством.

2. Предоставить право Советам Министров республик, входящих в состав РСФСР, крайисполкомам и облисполкомам по согласованию с соответствующими отраслевыми или территориальными профсоюзными органами восстанавливать отдельным работникам непрерывный стаж, дающий право на получение надбавки к заработной плате за работу в районах и местностях, указанных в подпункте «а» пункта 1 настоящего постановления.

Приведенные выдержки из постановления Совета Министров от 22 октября 1990 года № 458 снимают многие несоответствия в оплате северян, особенно молодежи.

К сожалению, остается открытым один из самых злободневных вопросов оплаты — выравнивание районного коэффициента к заработной плате работников производственных и непроизводственных отраслей народного хозяйства.

ПЛАНОВО-ЭКОНОМИЧЕСКОЕ УПРАВЛЕНИЕ ОКРИСПОЛКОМА.

Над выпуском работали: линотипист Б. Каланоза, метранпаж Н. Николаева, печатник М. Азанова, корректор Е. Клестова.

Наш адрес: 626720, п. Тарко-Сале, ул. Первомайская, 20. Телефоны: приемная: 2-17-95, редактор: 2-17-95, зам. редактора: 2-14-07, отдел писем: 2-14-07, ответственный секретарь, отдел промышленности и типография: 2-10-96, отдел радиотелевизионной информации: 2-18-95. Пуровская районная типография Управления издательств, полиграфии и книжной торговли Тюменского облисполкома.

Заказ 1593. Тираж 4267.

Редактор Г. Г. МЕРЗОСОВ.

ВЫСОКАЯ ПЕЧАТЬ
ОБЪЕМ 0,5 ПЕЧАТНОГО
ЛИСТА ФОРМАТА А-3.