

# СЕВЕРНЫЙ ЛУЧ

№ 24 (1890).  
2 марта 1991 года.  
СУББОТА  
Цена 6 коп.  
ГАЗЕТА ИЗДАЕТСЯ  
С ЯНВАРЯ 1979 г.

Орган Пуровского районного Совета народных депутатов  
Ямало-Ненецкого автономного округа Тюменской области

## ОБРАЩЕНИЕ

### райкома КПСС к жителям района

Уважаемые товарищи!  
17 марта в стране состоится референдум по вопросу о сохранении Союза Советских Социалистических Республик. Районный комитет КПСС призывает всех жителей района проявить свою гражданскую активность, принять участие в референдуме, сказать «Да» или «Нет» в социалистическом государстве.

Наша страна — живой организм, где переплелись судьбы и интересы многих миллионов людей разных национальностей, единый хозяйственный комплекс с огромным количеством связей. За годы советской власти изменился состав населения республики. В РСФСР проживает более 20 миллионов русских; в

Грузии — более полутора миллиона; в чехословацком населении в Латвии — около полмиллиона; в Литве — более 706 тысяч литовцев; в Молдове — свыше 1 миллиона; 200 тысяч немцев в Украине — 14 миллионов украинцев. Насколько сложна демографическая ситуация в стране, можно проследить на примере и нашей страны.

На территории, где и ранее проживают ненцы, ханты, эльзасы, теперь трудятся и живут русские, украинцы, белорусы, молдаване, армяне, татары — более 50 национальностей. Немало смешанных семей. Для многих Север стал родным домом, «малой» Родиной. Что же переплести

судьбы, рвать семейные, родственные связи, отгораживать народы друг от друга? Там, где пытаются это делать, льется кровь, люди вынуждены бросать обжитые места.

Наша общая цель — объединить усилия всех республик, чтобы сообща преодолеть трудности, создать добродетельный, демократический равноправный Союз народов, где каждая национальность любой человек могли бы достойно жить в дружбе и взаимопомощии.

Члены районного комитета КПСС призывают жителей района высказаться за сохранение объединенного Союза.

От Вашего решения зависит будущее наших народов, единство страны!

## ♦ ЛЮДИ НЕФТЯНОГО КРАЯ

В коллективе цеха добычи нефти и газа № 2 НГДУ Тарасовскнефть по праву гордятся ведущим геологом Сергеем Владимировичем Кожельским, который зарекомендовал себя высококвалифицированным специалистом и незаурядным организатором.

## ГЕО- ЛОГ

Фото Р. СИБАГАТУЛЛИНА,

п. Губкинский.



## Уважаемые читатели «Северного луча»!

ПРЕЗИДИУМ РАЙОННОГО СОВЕТА НАРОДНЫХ ДЕПУТАТОВ И РЕДАКЦИЯ ГАЗЕТЫ УБЕДИТЕЛЬНО ПРОСЯТ ВАС ЗАПОЛНИТЬ И ВЫСЛАТЬ В РЕДАКЦИЮ ИЛИ В РАЙОННЫЙ СОВЕТ ПРЕДЛАГАЕМУЮ ВАМ АНКЕТУ.

РАЖ ГАЗЕТЫ СДЕЛАТЬ ЭТО ЗА ОДИН РАЗ НЕ ПОЗВОЛЯЕТ. ПОЭТОМУ ТЕХ, КТО УЖЕ АНКЕТУ ЗАПОЛНИЛ И ОТПРАВИЛ, ПРОСИМ ПЕРЕДАВАТЬ ЕЕ НОВЫЕ ВЫПУСКИ ТОВАРИЩАМ ПО РАБОТЕ, СОСЕДЯМ ПО ДОМУ.

МЫ СТАВИМ ЦЕЛЮ ОХВАТИТЬ ОПРОСОМ КАК МОЖНО БОЛЬШЕЕ ЧИСЛО ЖИТЕЛЕЙ РАЙОНА, А ТИ-

МЫ ОЧЕНЬ НАДЕЕМСЯ НА ВАШУ ПОМОЩЬ! ЗАРАНЕЕ СПАСИБО!

## ♦ ПОЗИЦИЯ ♦

## ЧТО ЦЕНТР ГРЯДУЩИЙ НАМ ГОТОВИТ?

Уважаемый читатель! Настало время, когда ни один из нас не может оставаться вне политики. Мы встали перед выбором: или нас сминет вновь пресловутая Система или ее «запаха» не останется. Идет очень опасная игра — административно-командная система перешла в атаку, в частности, на молодое правительство РСФСР.

Зачем это Система? Да затем, что Центр не желает упустить власть в РСФСР из своих рук. В этой атаке Центр при поддержке группы «Коммунисты России» и КП РСФСР не гнушается ничем. В ход идет все: ложь, фальсификация, демагогия, провокации, информационная блокада правительства и народа крупнейшей республики, провоцирование продовольственного дефицита, грабеж природных ресурсов.

Вот поэтому у России нет своего ТВ и радио, поэтому очень ограничена оперативная информация о действиях нашего правительства. Монополия средств массовой информации — это возможность подачи той информации и в том виде, как это угодно Системе, Центру. То есть, манипуляции с общественным сознанием и мнением. Система еще очень сильна, она практически не пострадала ни на йоту. Особенно сильна она в РСФСР. Здесь «исторически» обособилась ее штаб-квартира. Именно поэтому Центр и не дает власть законно избранному народу правительству. Сохранение же Союза закрепляет за Центром на вечные времена функцию командно-распределительную функцию. На это направлен Союзный референдум.

Это узаконит бесправие республик, так как Центр в этом случае остается главенствующим юридическим лицом, а республики — лишь объектами федерации. И все будет тогда по-прежнему. И наплевать Центру, Системе, что на основе договоров между республиками формируется более справедливое Координарование. Вообще-то, не наплевать—

чувствует для себя смертельную опасность. Ведь в этом случае Центр как Система исчезнет. Именно этого — краха старой системы — Центр и не желает допустить. В его распоряжении — Армия, КГБ и «пятая колония».

Становится страшно. Ведь и Душанбе, и Сумгаит, и Баку, и Карабах, а также Тбилиси, Тува, Вильнюс, Молдова, Южная Осетия (что еще на очереди?) — это все на совести Центра его органов, кровь невинных на его руках. И эти руки тянутся к власти в РСФСР! А с помощью референдума — и на 1-6 часть планеты. Хватит! Семьдесят три года «наши» правили запуганным народом. Мы сыты этой властью по горло. Мы должны сказать свое веское слово, мракобесие не должно пройти. Наш ответ на референдум Центра «НЕТ»!

Постскриптум: Эти строки были написаны за сутки до выступления Бориса Николаевича Ельцина по Центральному телевидению. Он ничего не сказал нового. Но он — СКАЗАЛ! И пошла в атаку Система! Интересно, как быстро срежиссировано, со свирепой яростью и ненавистью, с желанием растерзать Российский парламент и самого Ельцина! Чего уж мелочиться — было даже предложено объявить в РСФСР чрезвычайное положение и ввести прямое правление главы страны — Горбачева! Маски сброшены.

Что же мы можем в этой ситуации? Мы, маленькие люди? Ведь и не заметят. Нет, мы можем многое, если нас много и если мы вместе! Мы можем:

— срочно организовать сбор подписей в телеграммах поддержки Ельцину Б. Н.

— ответить «НЕТ» в Союзном референдуме,

— избрать Б. Н. Ельцина Президентом РСФСР.

Помните, только наша поддержка не дала Системе взять всю власть в свои руки. Сейчас наша поддержка необходима нашему Правительству вновь. Момент решающий. А. КАРТАШОВ, п. Тарко-Сале.

Наша газета не для красного словца и не для удовольствия злопыхателей поставила вопрос о необходимости создания в районе новых хозяйственно-экономических условий, способных стать основой для решения всех насущных социальных проблем. Президиум районного Совета остро интересуется верят ли жители района в возможность улучшения нашей жизни, не смирились ли они с существующим положением. Для такой постановки вопроса оснований предостаточно.

Все ли понимают сегодня положение, в котором оказались местные Советы, когда всюду «от Курил до Бреста» обвиняют их в слишком уж ретивой коммерциализации их деятельности? Все ли отдают себе отчет в том, что это не просто модная выдумка «местных заправил», а объективная необходимость? Судя по тому, что мы слышим у себя в районе, что черпаем из средств массовой информации, волна популистской критики Советов не такая уж и стихийная, как может показаться на первый взгляд.

На XIX Всесоюзной партконференции, как известно, было принято историческое решение о реформе политической системы, предполагавшей передачу всей полноты законодательной и исполнительной власти Советам, что и должно бы-

ло стать стержнем перестройки. Должно было, но на сегодня еще не стало, все еще нет у Советов этой власти во всей полноте, и не будет до тех пор, пока не будет окончательно сломлено сопротивление тоталитарного режима. Особенно, если учесть, что оно нарастает, и небезуспешно.

Прежние властные структуры, сформированные партией, изо всех сил борются за власть, но центр этой борьбы сегодня из политики перемещается в экономическую сферу. При этом, экономическую власть местные Советы вынужденно завоевывают, а не просто так берут. И наиболее доступный, наиболее демократический путь к экономической власти у Советов — это собственное проникновение в экономическую сферу своего хозяйственного механизма, альтернативного партийно-государственному, налаживание собственных экономических связей. Ведь не оправдавший себя партийно-государственный (ведомственный) хозяйственный механизм все еще принадлежит центру, все еще находится под контролем партии и правительства, нежели народу и человеку. Так что без овладения экономической властью Советам не решить ничего из той социально-правовой программы, которая

и предусматривалась перестройкой, ибо очеловечить наш социализм смогут только экономически властные Советы.

Мы только за всесторонний анализ и конструктивную критику деятельности Советов. Но мы против критики огульной, поднимающей на популистской волне, критики от непонимания роли и положения Советов и их исполнительных органов, в котором они оказались сегодня в результате откатов перестройки. Мы против критики, уводящей Советов от приобретения хозяйственно-экономической власти, ослабляющей их исполнительную власть. Но мы за доверие избирателей, мы за открытый диалог с каждым, кто хочет и может сделать нашу жизнь лучшей, кто устал от безвластия местной власти.

Именно поэтому мы предлагаем вниманию депутатов всех уровней и всем избирателям нашу анкету, направленную на уточнение направлений деятельности районного Совета. Мы ставим целью создать в районе условия для нормального — материально и психологически, социально и политически — устойчивого проживания человека на Севере; мы хотим исключить из нашей жизни те обстоятельства, которые предполагают лишь временную жизнь в районе, а то и вовсе выталкивают человека на Большую землю.

Мы просим ответить на нее всех, кто

не утратил веру в перестройку, кто действительно стремится к обновлению нашей жизни, кто не согласен с возвратом власти обратно в руки партгосаппарата.

Анкета анонимная, что, впрочем, не исключает желания респондента раскрыть свое имя. Для ее заполнения необходимо обвести кружочком номер или букву вашего ответа, «да» или «нет» где вопросы поставлены однозначно.

Если в заданной подгруппе вопросов будет сразу несколько условных ответов, правильно выражающих ваше мнение, обведите каждый из них. Там, где вопрос требует текстового ответа, просим писать разборчиво. Для тех, кто не найдет для себя точного ответа, или кто захочет ответить шире, мы оставляем чистое место.

Заполненные анкеты просим передавать и пересылать в редакцию газеты или напрямую — в районный Совет с пометкой на конверте «Анкета «СЛ».

Дорогие товарищи! Не пожалейте времени. Внимайте в анкеты. Ваши ответы станут важным отправным пунктом в разработке научно обоснованной программы развития района. И это будет ваш первый вклад в обновление нашей жизни.

Президиум районного Совета народных депутатов.

Редакция газеты «Северный луч».

## УКАЖИТЕ ЦЕЛЬ ВАШЕГО ПРИЕЗДА В РАЙОН:

1. Хорошо зарабатывать
2. Приобрести жилье
3. Устроить личную жизнь
4. Утвердить себя в профессии, связанной:

- а) с добычей (разведкой) нефти и газа
- б) с охраной природы
- в) с охраной правопорядка
- г) с любым другим видом деятельности (желательно указать)

## ВАШИ ТРЕБОВАНИЯ К УСЛОВИЯМ ПРОЖИВАНИЯ НА КРАЙНЕМ СЕВЕРЕ

1. Устраняет общежитие
2. Любое отдельное жилье
3. Благоустроенная квартира в деревянном доме
4. Хочу жить только в квартире в доме в капитальном исполнении
5. Согласен на двухсемейный коттедж
6. Хотел бы жить в односемейном полнометражном коттедже в капитальном исполнении
7. Укажите свое семейное положение и состав семьи, если она имеется:
8. Вы живете в благоустроенной квартире и ожидали ее по очереди: лет.
7. Вы живете в неблагоустроенной квартире и стоите в очереди на получение

- жилья лет.
8. Вы живете в квартире с недостающей площадью и стоите в очереди на улучшение жилищных условий лет.
9. Благоустроенная полнометражная квартира в капитальном исполнении нужна вам для:
  - а) долгой и уверенной жизни в районе
  - б) обмена ее на приличное жилье на Большой земле.
10. У вас есть (нет) жилье на Большой земле? (нужное подчеркнуть).
11. Какая форма проживания на Севере вам подходит:
  - а) временная
  - б) в одиночку
  - в) постоянная
  - г) с семьей

## ВАШИ ТРЕБОВАНИЯ К ЗАРПЛАТЕ

1. Устраняет 600 руб. на руки
2. Согласился бы на 800 руб. на руки
3. Стремлюсь зарабатывать тысячу
4. Считаю, что на Севере можно нормально жить лишь при зарплатке:
  - а) 600-700 руб. на руки
  - б) 800-900 руб. на руки

- в) 1000-1200 руб. на руки
  - г) не менее полутора тысяч
5. Укажите, сколько вы зарабатываете сейчас:
  6. Вы считаете, что для всех северян должен быть единый северный коэффициент:
 

да	нет
----	-----

## ВАШИ ТРЕБОВАНИЯ К КОММУНАЛЬНОМУ ОБСЛУЖИВАНИЮ:

1. Устраняет и то, что есть
2. Не устраняет из-за:
  - а) отсутствия горячей воды
  - б) отсутствия центральной канализации

- в) отсутствия питьевой воды
  - г) отсутствия благоустроенных дворовых площадок
  - д) отсутствия дорог и подъездных путей
3. Что считаете первоочередным и обязательным для улучшения коммунального обслуживания:

## УКАЖИТЕ СВОИ ТРЕБОВАНИЯ К СВЯЗИ:

1. Необходим домашний телефон
2. Могу обойтись без него при условии быстрого и надежного предоставления разговора на МТС
3. Число каналов МТС необходимо увеличить:
  - а) в полтора раза
  - б) вдвое
  - в) втрое
  - г) в 10 раз
4. Меня устраивает количество имеющихся телевизионных программ
5. Хотел бы смотреть все те программы, которые идут в Москве и Ленинграде
6. Радиоточка в квартире:

- а) нет
  - б) есть, слушаю одну (две) программы (подчеркнуть)
  - в) нужна
  - г) не нужна
  - д) слушаю две программы, хотел бы слушать три
7. Отправить телеграмму для меня:
    - а) не составляет труда
    - б) очень трудно из-за плохого телеграфного узла
  8. Получаю телеграммы:
    - а) всегда вовремя
    - б) всегда с опозданием
  9. Получаю почту и периодику:
    - а) в основном во время
    - б) всегда с опозданием

## ВАШИ ТРЕБОВАНИЯ К КУЛЬТУРЕ, ДОСУГУ И БЫТУ

1. Считаете ли вы целесообразным строительство национального музея в районе?
 

да	нет
----	-----
2. Вы бываете на гастрольных концертах в районе:
  - а) раз в три месяца
  - б) раз в полгода
  - в) раз в году
  - г) ни разу за год
3. Нужна ли нам художественная самодеятельность:
 

да	нет
----	-----
4. Пользуетесь ли вы публичными библиотеками:
 

да	нет
----	-----
5. Достаточно ли в районе библиотек,
 

да	нет
----	-----
6. Есть ли библиотека в вашем поселке
 

да	нет
----	-----

7. Если есть, то чем она вас не устраивает?

8. Как вы проводите свой досуг?
9. Что, на ваш взгляд, необходимо для проведения досуга семьей?
10. Считаете ли вы необходимым наличие в поселках ресторанов и кафе
 

да	нет
----	-----
11. Какие мероприятия преимущественно проходят в клубе, где вы живете?

12. Есть ли в вашем поселке выставочный зал или картинная галерея, нужно ли это людям?

13. Ваши предложения по организации и проведению летних отпусков (т. е. где и как: на месте, на Земле, только на юге, дикарем, в доме отдыха и т. п.)

## ВАШИ ТРЕБОВАНИЯ К СПОРТУ

1. Укажите, какими видами спорта вы занимаетесь, где и как
2. Какими видами спорта хотели бы заниматься, что для этого нужно?
3. Вы предпочитаете заниматься спортом:
  - а) в секции, под руководством тренера
  - б) самостоятельно

в) предпочитаю спортивный отдых на основе многообразного выбора

4. Какие спортивные сооружения, на ваш взгляд:
  - а) обязательны в каждом поселке:
  - б) необходимо немедленно строить:

5. Нужна ли, на ваш взгляд, в районе детская спортивная школа?
 

да	нет
----	-----

## ВАШИ ТРЕБОВАНИЯ К МЕДИЦИНСКОМУ ОБСЛУЖИВАНИЮ

1. Вполне удовлетворяет
2. Удовлетворяет слабо
3. Совсем не удовлетворяет
4. На прием у врача я трачу:
  - а) меньше часа
  - б) больше часа
  - в) целый день
5. Считаю, что в районе:
  - а) нужно совершенствовать государственную медицину
  - б) нужно развивать ведомственную медицину
  - в) развивать и то и другое
  - г) вводить институт домашних врачей
  - д) вводить платное медицинское обслуживание
6. Аптечное обслуживание меня удовлетворяет.
7. Лекарства в аптеке для меня не всегда есть
8. Вообще нельзя достать нужное лекарство.

9. Мой ребенок (дети) болеет:
  - а) часто
  - б) как все
  - в) очень редко
10. Частые болезни детей я связываю:
  - а) с плохим лечением
  - б) с плохим климатом
  - в) с плохим питанием
  - г) с плохими условиями в детсадах и школах
11. Мой ребенок родился:
  - а) на Большой земле
  - б) на Крайнем Севере
12. Считаю необходимым создать в каждом крупном поселке района (Тарко-Сале, Уренгой, Губкинский) мощный многопрофильный санаторий-профилакторий, работающий по скользящему 2-3-х дневному циклу и вижу в этом крайнюю необходимость
13. Меня утробил бы и общерайонный реабилитационный постоянно действующий центр



**КАКОЕ ТРАНСПОРТНОЕ ОБСЛУЖИВАНИЕ ВАС УСТРАИВАЕТ:**

1. Воздушный транспорт
2. Железная дорога
3. Хотел бы, чтобы была надежная автотодорожная связь района в любом направлении

4. Устраивает любой вид транспорта, лишь бы надежно и без ожидания в портах и на вокзалах.
5. Согласны ли вы на организацию вступительных транспортных услуг на арендных или кооперативных началах:
  - да
  - нет

**ВАШИ ТРЕБОВАНИЯ К УЧЕБЕ И ОБРАЗОВАНИЮ**

1. Достаточно ли высок, на ваш взгляд, образовательный уровень наших школ?
  - а) достаточный
  - б) средний
  - в) ниже среднего, хуже общесоюзного
2. С каким специальным уклоном хотели бы вы обучать своих детей?

- з) низкий уровень гуманизации (плохое преподавание предметов творческой деятельности: музыки, живописи, литературы, танца)
- и) невысокий общекультурный уровень преподавательского корпуса
- к) непрочное и неглубокое усвоение знаний учащимися
- л) слабая профессиональная ориентация учащихся.

3. Какой из недостатков в работе школы, на ваш взгляд, наиболее характерный:
  - а) перегруженность школы по количеству учащихся
  - б) трехменная работа школы
  - в) плохие санитарные условия
  - г) отсутствие в школе полноценного питания учащихся
  - д) слабая материально-техническая база
  - е) примитивная лабораторная и наглядно-предметная база
  - ж) отсутствие необходимых условий для физкультурно-спортивных занятий

4. Назовите хотя один наиболее яркий положительный фактор в деятельности известной вам школы, выгодно отличающий ее от других школ.

5. Какие средние учебные заведения, на ваш взгляд, необходимо открыть:
  - а) в районе:

- б) в округе:

**ВАШЕ ОТНОШЕНИЕ К ТРУДОУСТРОЙСТВУ МОЛОДЕЖИ**

1. Считаете ли вы обязательным для своего ребенка продолжение учебы после школы?
  - да
  - нет

- а) в геологию
- б) на нефтепромысел
- в) на транспорт (укажите вид)
- г) в кооператив
- д) в строительство
- е) в торговлю
- и т. д. укажите конкретно:

2. Согласен ли он с вашим мнением?
  - да
  - нет

Где намерен учиться ваш ребенок:

4. Какое направление учебы избрано:
  - а) гуманитарное
  - б) техническое

7. Куда реально сможет устроиться ваш ребенок?

5. Настроены ли вы и ваши дети на их возврат на работу в район после окончания вуза или техникума (училища)?
  - да
  - нет

8. Хотите ли вы в целом, чтобы ваши дети после учебы продолжили жизнь в районе?
  - да
  - нет

**ВАШИ ОТНОШЕНИЯ К КОРЕННОМУ НАСЕЛЕНИЮ**

1. Кого вы относите к представителям коренного населения:
  - а) только представителей малых народностей Севера
  - б) еще и всех других, кто родился, вырос и живет на Крайнем Севере
  - в) отчасти и тех, кто прожил на Севере больше 15 лет

4. Какие этнографические группы ненецкой народности вы можете назвать?

2. Какова численность представителей малых народностей в Ямало-Ненецком автономном округе
  - а) до 5 тыс. человек
  - б) до 10 тыс. человек
  - в) до 20 тысяч человек
  - г) до 30 тыс. человек
  - д) свыше 50 тыс. человек

5. Есть ли в вашем коллективе представители местных народностей:
  - да
  - нет

3. Какие национальности представителей малых народностей Севера вам известны?

6. Как вы относитесь к ним:
  - а) равнодушно
  - б) с пониманием
  - в) всегда готов помочь
  - г) охотно иду на контакт

7. Беспокоит ли вас разрушительность для народов Севера его промышленное освоение:
  - а) вовсе не беспокоит
  - б) беспокоит, но не мне это решать
  - в) очень беспокоит, но не знаю, что делать
  - г) готов бороться за их выживание

**ХОЗЯЙСТВЕННО-ЭКОНОМИЧЕСКАЯ ДЕЯТЕЛЬНОСТЬ СОВЕТА**

1. Считаете ли вы, что правильным будет, если:
  - а) район получает 100-процентный госзаказ на нефть и газ, а государство взамен гарантирует 100-процентное снабжение района продовольственными и промышленными товарами; сверхплановая продукция реализуется в пользу трудовых коллективов.
  - б) район добывается госзаказа менее 100 процентов плановой добычи и выработки, вся оставшая продукция реализуется на общерайонные нужды, а сверхплановая — в пользу трудовых коллективов.

4. Считаете ли вы возможным слияние иностранных и отечественных технологий освоения недр без привлечения зарубежных фирм:
  - да
  - нет

2. Считаете ли вы необходимым создание самостоятельной районной ассоциации из числа действующих организаций и предприятий по разведке, добыче и переработке углеводородов:
  - да
  - нет

5. Считаете ли вы возможным проведение отечественных технологий освоения недр к международному экологическому уровню:
  - да
  - нет

3. Считаете ли вы допустимым привлечение в такую ассоциацию иностранных компаний и передачу им в разработку неосвоенных нефтегазовых площадей на экономически выгодных основаниях?
  - да
  - нет

6. Считаете ли вы необходимым принятие райсоветом конкретных мер повышения персональной и коллективной ответственности за природопользование в районе, сохранение животного и растительного мира:
  - да
  - нет

7. Как вы относитесь к бурному возникновению кооперативов и малых предприятий:
  - а) резко отрицательно
  - б) избирательно
  - в) одобряю
  - г) сам хочу так работать

7. Как вы относитесь к бурному возникновению кооперативов и малых предприятий:
  - а) резко отрицательно
  - б) избирательно
  - в) одобряю
  - г) сам хочу так работать

8. Считаете ли вы допустимым для районного Совета (или его исполкома) создавать кооперативы или малые предприятия собственного подчинения?
  - да
  - нет

8. Считаете ли вы допустимым для районного Совета (или его исполкома) создавать кооперативы или малые предприятия собственного подчинения?
  - да
  - нет

9. Одобряете ли вы создание совместных (с зарубежными) предприятий под эгидой райсовета?
  - да
  - нет

ком) в первую очередь:

10. Как вы относитесь к первому в районе совместному предприятию фирме «Лес»:
  - а) ничего о ней не знаю
  - б) слышал, но полагаю, что это «липа»
  - в) они вырубят весь лес
  - г) хорошо ознакомлен и вижу большую пользу
  - д) с нетерпением жду первую продукцию
  - е) абсолютно уверен в ее необходимости и поддерживаю подобные предприятия

12. Способен ли, на ваш взгляд, районный Совет вывести экономику района на полный хозяйственный расчет (самоокупаемость, самофинансирование, расширенное воспроизводство)?
  - да
  - нет

**СОЦИАЛЬНАЯ ДЕЯТЕЛЬНОСТЬ СОВЕТА**

1. Считаю, что районный Совет должен в первую очередь, заниматься:
  - а) строительством жилья, школ, культбыта
  - б) строительством промышленных объектов и коммуникаций
  - в) развитием коммунального хозяйства
  - г) вопросами торгового обслуживания
  - д) развитием здравоохранения
  - и т. д. (укажите конкретно)

- б) собственные, приобретенные райсоветом
- в) ведомственные
- г) все вместе

2. Какие источники финансирования этого дела представляются вам более реальными и надежными:
  - а) централизованные

3. Назовите любой вид (несколько видов) социальной деятельности, которой райсовет никогда не занимался.

**ПОЛИТИЧЕСКАЯ ДЕЯТЕЛЬНОСТЬ СОВЕТА**

1. Обладает ли, на ваш взгляд, районный Совет всей необходимой властью, и если нет (указать), то что ему нужно для этого:
  - а) замкнуть на себе решения всех политических вопросов
  - б) взять на себя решение всех экономических проблем.
  - в) полностью взять в свои руки кадровые вопросы
  - г) способствовать формированию новых общественных организаций и работать в союзе с ними
  - д) подчинить свою политику политике ведомств и работать с ними в общем пае

- е) в альтернативу сложившейся политизации хозяйственно-экономической деятельности проводить политику экономизации жизни и деятельности трудовых коллективов, каждого человека.

2. Какие, на ваш взгляд, полномочия не обходимо президенту и руководителям райсовета для работы в период между сессиями?

2. Какие, на ваш взгляд, полномочия не обходимо президенту и руководителям райсовета для работы в период между сессиями?

3. Считаете ли вы, что существующую до 1989 года политическую систему необходимо вернуть к жизни, иначе порядка не будет, или же необходимо продолжать перестройку, хоть это и связано с очевидными лишениями
  - а) вернуть
  - б) продолжать перестройку
  - в) затрудняюсь ответить

3. Считаете ли вы, что существующую до 1989 года политическую систему необходимо вернуть к жизни, иначе порядка не будет, или же необходимо продолжать перестройку, хоть это и связано с очевидными лишениями
  - а) вернуть
  - б) продолжать перестройку
  - в) затрудняюсь ответить

**В ЧЕМ ДЛЯ ВАС ИЛИ ВАШЕЙ СЕМЬИ ЗАКЛЮЧАЮТСЯ ПЕРСПЕКТИВЫ ПРОЖИВАНИЯ В РАЙОНЕ?**

(изложите свободно, как считаете нужным, напишите, что вы предлагаете для достижения этих перспектив).

**НЕМНОГО О СЕБЕ**

1. Ваш возраст:
2. Сколько лет живете на Севере:
3. Сколько лет живете в районе:
4. Образование:
5. Вы «гуманитарий» или «технар»? (подчеркнуть).
6. Вы:
  - а) рабочий
  - б) средний специалист
  - в) средний руководитель
  - г) принадлежите к числу первых руководителей или их заместителей
  - д) главный (бедуший)
  - е) работаете на выборной должности

- е) остаться до пенсии по возрасту
- ж) остаться здесь навсегда
- з) закрепить на Севере своих детей

7. Своей жизнью в районе вы:
  - а) целиком не удовлетворены
  - б) удовлетворен в среднем
  - в) доволен полностью

9. Вы стремитесь:
  - а) прожить здесь с пользой лишь для себя
  - б) сохранить ровную жизнь и спокойную работу
  - в) оставить по себе яркий след.

8. Вы собираетесь:
  - а) уехать из района
  - б) найти лучшую работу
  - в) доработать до северной пенсии и уехать
  - г) заработать на кооператив и уехать
  - д) заработать (получить) машину и уехать

10. Считаете ли вы необходимым в день общесоюзного референдума провести социологическое анкетирование в его населении района
  - да
  - нет

**КАЖДОМУ, КТО ЗАПОЛНИЛ АНКЕТУ, ВЫРАЖАЕМ ОГРОМНУЮ БЛАГОДАРНОСТЬ ЗА ЭТОТ КРОПОТЛИВЫЙ ТРУД И НЕОБХОДИМУЮ НАМ ПОМОЩЬ.**

Комиссия по вопросам гласности информации и связям с населением районного Совета народных депутатов.



◆ ФОТОРЕПОРТАЖ

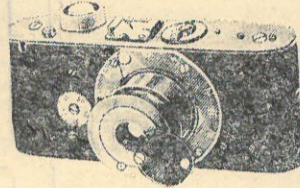
# Виртуозы из Новосибирска

Не так же часто гости таркосалинцев бываюг известные артисты из больших городов а тем более — столиц. Но когда даже и приезжают неожиданно, то зрительные залы заплнаются лишь наполюину: люди нынче предпочитают посидеть у экрана телевизора.

Группа артистов цирка из неофициальной столицы Сибири — Новосибирска — уже хорошо известна в нашем рай-

центре: выступала ровно год тому назад. Новосибирцы понравились таркосалинцам и жителям поселков района.

Поэтому на все девять выступлений в Тарко-Сале люди шли с удовольствием. И надежды зрителей оправдали виртуозы-эквилибристи: цирковая программа была интересной, увлекательной. Каждый выход артистов щедро награждался аплодисментами.



разный праздник эквилибристов пришли школьники.

Из райцентра новосибирские артисты полетели в поселок нефтяников Губкинский, где тоже дали несколько концертов в культурно-спортивном центре.

● На снимках:

Особенно много зрителей было на последних выступлениях артистов цирка: таркосалинцы друг другу передавали: «Сходите, посмотрите — не пожалеете!»

Радовало то, что организовано на этот своеобраз-

— (вверху слева) — на канале — Николай Ордынский;

— (посередине слева) — упражнения с кольцами выполняет Ирина Четкина;

— (внизу слева) —

фокус демонстрирует зрительница Николай Ордынский;

— (вверху справа) — ведущий программы Борис Перлов;

— (внизу справа) — клоун Виктор Сотников. Всем им, прощаясь таркосалинцы искренне говорили: «Спасибо! Приезжайте почаще!»

Фото и текст Юрия ИВАНОВА.



● Наш справочный отдел

Правление Пуровского районного общества охотников и рыболовов доводит до сведения членов общества, что 24 марта в п. Тарко-Сале проводится районная отчетно-выборная конференция. Председателям первичных охотколлективов необходимо до 10 марта провести собрание по выборам делегатов на районную конференцию и представить протоколы собрания в правление. Норма представительства — 1 делегат от 25 членов охотколлектива. Почтовый адрес: п. Тарко-Сале, ул. Республиканской, д. 48, председателю райохотобщества. Телефон для справок: 2-13-63.

Внимание земледельцев, руководителей предприятий и организаций!

На территории района проложены магистральные газопроводы и продуктопроводы высокого давления. Во избежание

разрушения их и нанесения ущерба народному хозяйству, окружающее население просим соблюдать следующие правила:

**КАТЕГОРИЧЕСКИ ЗАПРЕЩАЕТСЯ**

разработка карьеров и производство земляных работ в зоне заложения трубопроводов до оформления наряда-допуска эксплуатирующей организацией и утверждения в исполкомах местных Советов народных депутатов.

Эксплуатирующие организации: Ягнетское ЛПУМГ, Пурпейское ЛПУМГ, Губкинское ЛПУМГ.

4-7 апреля в п. Тарко-Сале

**СОСТОИТСЯ**

международный турнир по классической борьбе. Оргкомитет приглашает малые предприятия и кооперативы района принять участие в рекламной выставке-продаже выпускаемой продукции.

Предприятия, организации, профсоюзные комитеты, кооперативы и малые

предприятия, желающие стать спонсорами международного турнира по классической борьбе просим обращаться в оргкомитет по проведению турнира: п. Тарко-Сале, ул. Переомайская, 21, райспорткомитет, телефоны: 2-18-32, 2-15-99, 2-11-30.

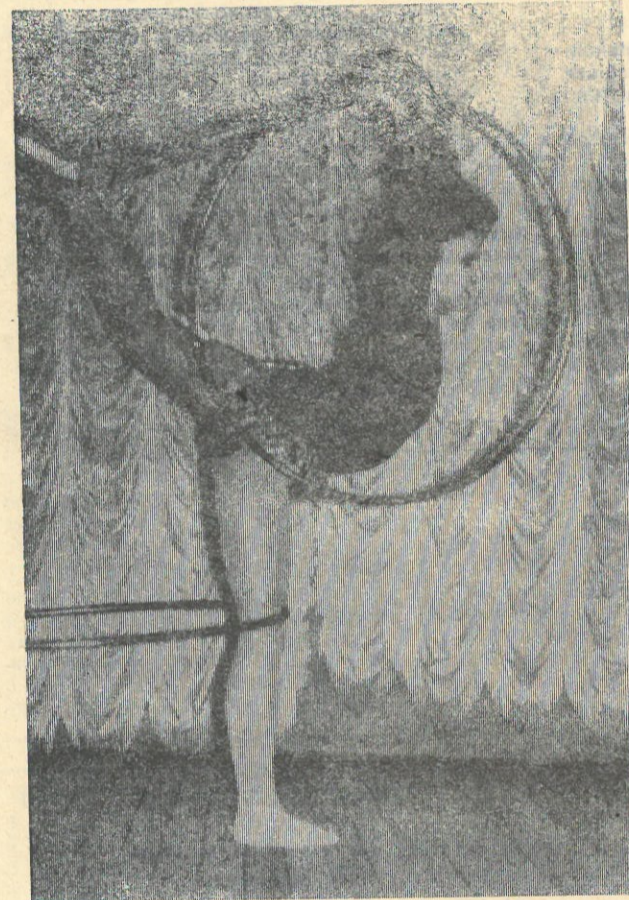
**ОРГКОМИТЕТ.**

Дому культуры «Юбилейный»

на предстоящую работу СРОЧНО ТРЕБУЮТСЯ: заворметодкабюлетом преподаватели фортепиано хора и сольфеджио, руководители детского драматического коллектива и курсы «Кройки и шитья», техника.

Выражаем благодарность ПТВису объединению Пурнефтегазгеология, работникам Дома быта за помощь в организации похорон Спиридонова Геннадия Алексеевича

Семья СПИРИДОНОВЫХ.



● РЕДАКТОР Г. Г. МЕРЗОСОВ

● НАД ВЫПУСКОМ РАБОТАЛИ:  
 линотипист Б. КАЛАНОВА,  
 печатник М. АЗАНОВА,  
 метранпаж Н. НИКОЛАЕВА,  
 корректор Л. БАТАЕВА.



● НАШ АДРЕС:  
 626720, п. Тарко-Сале,  
 ул. Первомайская, 20.

● ТЕЛЕФОНЫ: приемная: 2-17-95, редактор, зам. редактора, ответственный секретарь — 2-17-95, отдел писем: 2-14-07, отдел промышленности и типография: 2-10-96, отдел радионформации: 2-18-95.



Высокая печать  
 Объем 1 печатный лист формата А-3.  
 Заказ 349.  
 Тираж 1732.