



# СЕВЕРНЫЙ ЛУЧ

Орган Пуровского районного Совета народных депутатов  
Ямало-Ненецкого автономного округа Тюменской области

№ 2 (1986).  
11 января 1992 г.  
СУББОТА  
Цена для подписчиков  
— 6 коп.  
В розничной продаже  
— 30 коп.  
ИЗДАЕТСЯ  
С ЯНВАРЯ 1979 г.

## У К А З

Президента Российской Федерации

### Об увеличении компенсационных выплат в 1991-1992 гг. и порядке индексации денежных доходов населения в 1992 году

В целях усиления социальной защищенности малообеспеченных групп населения в связи с предстоящей либерализацией цен, с учетом Закона РСФСР «О повышении минимального размера оплаты труда» и на основании статьи 1 Закона РСФСР «Об индексации денежных доходов и сбережений граждан в РСФСР» постановляю:

1. Повысить с 1 января 1992 г. минимальный размер пенсии по старости при общем трудовом стаже, равном требуемому для назначения полной пенсии, до уровня минимального размера оплаты труда — 342 рубля в месяц.

Пенсии по инвалидности, по случаю потери кормильца, за выслугу лет, социальные пенсии определяются исходя из их соотношений к пенсии по старости, предусмотренных Законом РСФСР «О государственных пенсиях в РСФСР».

2. Установить с 1 января 1992 г. социальные пособия и компенсационные выплаты в процентах к минимальному уровню оплаты труда — 342 рубля:

а) ежемесячные пособия — по уходу за ребенком до достижения им возраста полутора лет работающим матерям, имеющим годичный стаж работы (женщинам, не достигшим 18 лет — независимо от стажа), а также матерям, обучающимся с отрывом от производства (при рождении двух и более детей, пособие выплачивается на каждого ребенка); на детей военнослужащих срочной службы; на детей, находящихся под опекой (попечительством); на детей одиноких матерей (вдовам, вдовцам) из числа бывших воспитанников детских домов (школ-интернатов); на детей в возрасте до 16 лет, инфицированных вирусом иммунодефи-

цита человека или больных СПИДом — 60 процентов;

б) ежемесячные пособия — одиноким матерям, имеющим детей в возрасте от 6 до 16 лет (учащихся, не получающих стипендию — до 18 лет); на детей в возрасте от 6 до 18 лет, родители которых уклоняются от уплаты алиментов, либо в других случаях, предусмотренных законодательством, когда взыскание алиментов невозможно, — 50 процентов;

в) ежемесячные пособия — по уходу за ребенком до достижения им возраста полутора лет работающим женщинам, не имеющим годичного стажа работы, и неработающим женщинам (при рождении двух и более детей пособие выплачивается на каждого ребенка); на детей в возрасте от полутора до 6 лет; одиноким матерям, имеющим детей в возрасте до 6 лет; на детей в возрасте до 6 лет, родители которых уклоняются от уплаты алиментов, либо в других случаях, предусмотренных законодательством, когда взыскание алиментов невозможно, — 45 процентов;

г) ежемесячные выплаты — на детей, не получающих пособий и пенсий по действующей системе социального обеспечения, в возрасте до 16 лет (учащихся, не получающих стипендии, — до 18 лет) — 25 процентов;

д) ежеквартальные компенсационные выплаты — семьям с несовершеннолетними детьми в связи с удорожанием товаров детского ассортимента:

для детей в возрасте до 6 лет — 30 процентов;

для детей в возрасте от 6 до 13 лет — 35 процентов;

для детей в возрасте от 13 до 18 лет — 40 процентов.

3. Установить, что при рождении каждого ребенка выплачивается с 1 января 1992 года единовременное пособие в сумме трех минимальных размеров оплаты труда.

4. Установить ежемесячные компенсационные выплаты от уровня минимального размера оплаты труда с 1 января 1992 года:

а) 35 процентов — неработающему трудоспособному лицу, осуществляющему уход за инвалидом I группы или престарелым, нуждающимся в постоянном постороннем уходе по заключению лечебного учреждения, а также ребенком-инвалидом в возрасте до 16 лет. Указанная компенсация выдается в порядке, установленном постановлением Совета Министров РСФСР от 28 августа 1991 г. № 446;

матерям (или другим родственникам, фактически осуществляющим уход за ребенком), состоящим в трудовых отношениях на условиях найма с предприятиями, учреждениями и организациями независимо от форм собственности и находящимся в отпуске по уходу за ребенком до достижения им 3-летнего возраста. Указанные выплаты производятся в порядке, предусмотренном постановлением Совета Министров РСФСР от 5 мая 1991 г. № 242;

неработающим женам рядового и начальствующего составов органов внутренних дел в отдаленных гарнизонах и местностях, где отсутствует возможность их трудоустройства. Эти выплаты производятся в порядке, установленном пунктом 41 постановления Совета Министров РСФСР от 20 марта 1991 г. № 162;

б) 30 процентов — гражданам потерявшим работу и заработок (трудовой доход), зарегистрированным в государственной службе занятости в качестве лиц, ищущих работу, в период профессиональной подготовки, повышения квалификации или переподготовки в дополнение к стипендии, а также гражданам, признанным в установленном порядке безработными, в дополнение к пособию по безработице. Указанные выплаты производятся в порядке и на условиях, установленных пунктом 44 постановления Совета Министров РСФСР от 20 марта 1991 г. № 162;

в) 25 процентов — пенсионерам, работающим на предприятиях, в организациях и учреждениях на условиях неполного рабочего времени, не выполняющим в связи с их пониженной трудоспособностью нормы выработки, а также заня-

тым надомным трудом. Министерству труда и занятости населения РСФСР, Министерству экономики и финансов РСФСР, Министерству социальной защиты населения РСФСР с участием Пенсионного фонда РСФСР в двухнедельный срок определить условия и порядок выплаты указанной компенсации.

5. Установить, что с 1 января 1992 г. размер стипендии, согласно Закону РСФСР «О повышении социальных гарантий трудящимся», исчисляется от минимального размера оплаты труда — аспирантам, обучающимся с отрывом от производства в аспирантуре при высших учебных заведениях и научно-исследовательских учреждениях, из расчета не менее 100 процентов, успевающим студентам высших заведений — 80 процентов, и успевающим учащимся очных средних специальных учебных заведений и профессионально-технических училищ — 70 процентов.

6. Осуществить в связи с либерализацией цен со 2 января 1992 г. упреждающие компенсационные меры, имея в виду увеличение на декабрь 1991 г. на 60 процентов размеров пенсий, стипендий и других социальных выплат, установленных действующими законодательными и нормативными актами.

7. Ввести в 1992 г. порядок индексации доходов населения на основе регулярного (не реже одного раза в квартал) пересмотра размеров оплаты труда работников организаций и учреждений, финансируемых из бюджетных источников, государственных пенсий, стипендий, пособий и других социальных выплат с учетом индекса оплаты труда работников промышленности РСФСР и индекса потребительских цен.

8. Правительству РСФСР определять порядок, конкретные размеры и сроки изменения доходов отдельных категорий граждан и норм материально-технического обеспечения организаций и учреждений социальной сферы одновременно с проектом республиканского бюджета РСФСР на 1992 год, кварталы или иные периоды года.

9. Государственному комитету РСФСР по статистике рекомендовать, начиная с января 1992 года, организовать ежемесячный учет уровня средней заработной платы работников предприятий, организаций и учреждений независимо от форм собственности и источников финансирования.

Президент РСФСР  
Б. ЕЛЬЦИН.  
18 декабря 1991 года

### О выплате упреждающей компенсации получателям пенсий и пособий

1. В целях усиления социальной защищенности малообеспеченных групп населения в связи с предстоящей либерализацией цен, во исполнение ст. 6 Указа Президента Российской Федерации «Об увеличении компенсационных выплат в 1991-92 гг. и порядке индексации денежных доходов населения в 1992 г.» от 18.12.91 г. № 296 и невозможностью произвести перерасчеты пенсий и пособий в установленный срок выплатить в январе 1992 года упреждающую компенсацию в размере 150 рублей всем гражданам, получающим пенсии и пособия через органы комитета социальной защиты населения.

2. Комитету социальной защиты населения (Воробьеву В. К.), Государственному предприятию связи, информатики и космоса (Левину Н. Ф.), Тюменскому банку сберегательного банка Российской Федерации (Брагиной Н. Я.), Главному управлению Центрального банка Российской Федерации по Тюменской области (Баянову А. В.) обеспечить организацию выплаты упреждающей компенсации вместе с выплатой пенсий и пособий.

Глава администрации области  
Ю. ШАФРАНИК.

Распоряжение № 214-р от 28.12.91 г.

### Комментарии к распоряжению главы администрации области

Указом Президента РСФСР с 1.01.92 года предусмотрен перерасчет всех видов пенсий и пособий с учетом минимального размера оплаты труда — 342 рубля в месяц. В связи с поздним принятием Указа работа по перерасчету пенсий будет завершена к февралю, по пособиям — к апрелю, при условии четкой работы нашего смежника — вычислительного центра областного управления.

Учитывая сложившуюся ситуацию по исполнению ст. 6 Указа, этим распоряжением главы администрации области выплата упреждающей компенсации в размере 150 рублей всем получателям будет производиться в январе 1992 года одно-

временно с получением пенсии или пособия в отделениях связи — по поручениям, в которые она будет внесена отдельной строкой, в сбербанках — по имеющимся там спискам.

В феврале 1992 года пенсионеры получат пенсии в новых размерах с доплатой за январь, получатели пособий — в апреле, также с доплатой за предшествующие месяцы 1992 года.

Т. САВУШКИНА  
Заместитель председателя комитета социальной защиты населения администрации области



## ПОСЛЕ ЛИБЕРАЛИЗАЦИИ ЦЕН ПОЛКИ ПУСТЫ. ПРОДОЛЖАЕМ ЖИТЬ ПО ТАЛОНАМ

Две недели прошло с начала российской экономической реформы, первый этап которой — либерализация цен — введен со 2 января с. г. Последовавшие затем послепраздничные новогодние дни и отмеченные впервые как официальный праздник Рождество по понятным причинам не стали показателем активности покупателей и торговли. Так что пока в поселках нашего района нет какой-то особенной реакции населения на новые, значительно повышенные цены. Как нет и товаров. О промышленных пока и говорить не приходится, речь о продуктах, потому что пуровчане, находясь очень далеко от производителей продовольствия и живя на всем привозном, очень будут уязвимы уже в ближайшем будущем, через два-три месяца, когда съедим запасы, сделанные прошлой осенью.

Из этого следует, что никакого приближения рынка с его обилием товаров, конкуренцией производителей и продавцов, которая бы влияла на уровень цен, мы еще не чувствуем. Подтверждением тому выданные как и прежде, талоны на продукты на январь. Так, таркосалинцы в этом месяце смогут купить по талонам по одному килограмму сахара, мяса, муки, 0,5 кг крупы, 100 г чая, из непродовольственных товаров — 15 пачек табачных изделий, 3 коробки спичек, одну пачку стирального порошка, по куску туалетного и хозяйственного мыла. В Уренгое, насколько удалось выяснить по телефону, выдаются талоны на крупу, макаронные изделия, сливочное масло, сигареты. Правда, норма отпуска этих товаров, хотя уже на исходе почти полмесяца, к моменту звонка еще не была установлена. Как сообщили в поселковой администрации, возможно, по мере поступления в Уренгойский ОРС мяса, будут выданы талоны и на него. В Ханымее, поскольку поселок маленький, продажа продуктов проводится по спискам трудовых коллективов.

Как тут не вспомнить предположение, высказанное мужниной, стоявшим в очереди в одном из магазинов райцентра, что к нам обещанный рынок будет ехать на волах.

И все-таки «дыхание» этого рынка уже начинает ощущаться и в наших краях. Так, Таркосалинскому и Уренгойскому ОРСам мясо предложили по 100-150 рублей за килограмм, да плюс торговля накрутит свои проценты — получится под 200 рублей. Хочешь — бери, хочешь — смотри. Но фондовых поставок больше уже не будет. Торговля в этой ситуации хоть и страдает, но не пропадет, а покупатели?

Хоть и имеем мы северную зарплату, но ее при таких ценах мало на что хватит.

### Ненцы перестанут быть иждивенцами, если будут смело и мудро хозяйствовать на своей земле

Острота проблем социальной защиты в переходный период сомнений ни у кого не вызывает. Что же год грядущий готовит для малообеспеченных слоев коренных жителей района?

Еще в октябре было вынесено решение райисполкома (№ 282) «О работе по оказанию помощи малообеспеченным слоям населения в условиях перехода к рыночным отношениям». На основании этого решения прорабатывался, в частности, вопрос о доведении зарплаты работникам традиционных отраслей хозяйства до размеров средней зарплаты по геологическим и добывающим предприятиям, т. е. до 2500 рублей. Проведены соответствующие расчеты по всем предприятиям, занимающимся традиционными отраслями. Полученная сумма дотации внесена в проект бюджета района на 1992 год. Теперь слово за администрацией округа.

Проведена также работа по выявлению лиц коренной национальности, не получающих пенсий или пособий и не имеющих возможности работать. Многие из них даже не имели трудовой книжки и поэтому до сего времени не могли быть зарегистрированы как безработные. Этим категориям назначена социальная пенсия в размере минимальной зарплаты 342 рубля.

До конца 1991 года выплачена компенсация всему тундровому населению

Вон кемеровских шахтеров не удолетворяют и 8 тысяч рублей в месяц, их профсоюзы требуют 17, исходя из 1,5 тысячи рублей за тонну добываемого угля. Понятно, что большинству пуровчан, живущим у Полярного круга и не имеющим прямого отношения к разрыгаемой сегодня козырной карте — добыче нефти и газа, такие заработки и не снились.

А взять местных производителей. Например, Таркосалинский молокозавод. Он производит из сухого молока особые ценные в наших краях сметану и творог. И хоть нечасто, но в прошлом году мы видели эту продукцию у себя на столе. А теперь, как выяснилось из разговора с директором завода Николаем Ивановичем Синельниковым, один килограмм сметаны 20-процентной жирности будет стоить 75 рублей, килограмм 18-процентного творога — 116 рублей. Ясно, что по таким ценам прежние объемы продукции в райцентре реализовать не удастся, возить ее в другие поселки района — цены еще больше возрастут из-за накладных расходов. Предприятие перед угрозой забастовки и закрытия. Доживая на имеющихся деньгах, коллектив, а это в основном женщины, не хотят по поднимать количество безработных в поселке. Руководство пытается в этих условиях что-то сделать, но в Тюмени, в объединении молочной промышленности, говорят, что решайте с местной администрацией, а местные власти говорят, что нет утвержденного на 1992 год бюджета, нет средств, а потому нет и дотаций. Круг замыкается. А внутри этого круга не только мы, покупатели, привыкшие быть крайними во всяких пертурбациях, но, что обиднее всего — больные в больницах, дети в детских садах и школах и др., которые и так обделены у нас овощами и фруктами, да еще и молочными продуктами.

Примерам несть числа. Но побывав в многочисленных очередях, побеседовав с людьми, заканчивая эти заметки тем, о чем они говорили. Люди не высказывались против повышения цен, не костерили правительство (пока), но говорили о необходимости ускорения появления товаров на прилавках и о социальной защите в этих условиях. А поскольку до Москвы далеко, то все взоры обращают на себя, как выразился один мужчина средних лет, к районному Белому дому — Красному чуму, т. е. к местной администрации. Ей в этой сложной обстановке придется изыскивать возможности и принимать решения. Но не на бумаге, а в реальной жизни, ибо их очень ждут люди.

Г. ПОКЛОНСКАЯ.

в размере 600 рублей в месяц и готовит ся выплата всем неработающим матерям, проживающим в тундре, по 1000 рублей на каждого ребенка до 5 лет.

Готовятся и проводятся и другие мероприятия, однако все ли они служат тому, для чего намечены? Не секрет, что на выплаченные доплаты и пособия тундровые жители сегодня не могут приобрести практически ничего, исключая, пожалуй, спиртное по коммерческой цене, что многие и делают довольно успешно. Оленеводы северных территорий района, из поездки по которым недавно вернулась И. С. Хэно, намереваются сдавать оленину только в обмен на продукты и товары. Деньги сегодня не нужны никому. А если их будут вынуждать сдавать оленину на прежних условиях, они готовы распустить стадо.

Социальная незащищенность сегодня — это в большей мере неравноправие партнерских отношений между заготовительными и торговыми организациями и труженниками традиционных отраслей.

Ну как, скажите, заставить малое предприятие партнерствовать с оленеводом равноправно, если оно имеет транспорт, а оленевод его не имеет, как не имеет и информации о международных ценах на рога, панты и беличьи хвосты. Этим вопросом озадачено правление ассоциации «Ямал-потомкам», и не только озадачено, но и готовит соответствующую

программу и намерено создать собственное малое предприятие, но не торговое-закупочное, а скорее заготовительное-перерабатывающее, которое будет заготавливать мясную, рыбную и прочую продукцию для реализации среди малообес-

печенных слоев коренного населения. Так решается задача социальной защиты коренного населения руками и мозгами самих представителей этого населения. И давайте пожелаем им удачи.

А. ШВЕИД.

## В защиту малоимущих

ПРИНЯЛ ПОСТАНОВЛЕНИЕ ВЕРХОВНЫЙ СОВЕТ РОССИЙСКОЙ ФЕДЕРАЦИИ 26. 12. 91 Г.

Верховным Советом республик в составе Российской Федерации, крайевым, областным, автономным образованиям, городским и районным Советам народных депутатов рекомендовано оперативно рассмотреть на сессиях программы мер по социальной поддержке малоимущих.

Местным Советам народных депутатов, их исполнительным органам совместно с общественными организациями, трудовыми коллективами поручено незамедлительно определить состав и численность малоимущих слоев населения, организовать столовые и специализированные пункты гарантированного обеспечения продуктами питания этой категории граждан, в том числе по льготным ценам и бесплатно, осуществить perso-

нальное закрепление этих граждан за конкретными организациями общественного питания и магазинами. Правительство Российской Федерации при формировании бюджета на 1992 год необходимо предусмотреть выделение средств для создания резервного фонда социальной защиты населения Председателя Верховного Совета Российской Федерации. Рекомендуются создавать аналогичные фонды на местах. Верховные Советы республик в составе России должны взять под контроль распределение гуманитарной помощи, поступающей из-за рубежа. Местные отделения банков должны обеспечивать первоочередное выделение наличных денежных знаков для выплаты пенсий, пособий, стипендий и компенсаций малоимущим категориям граждан.

### О мерах по социальной защите малоимущих слоев населения

ПОСТАНОВЛЕНИЕ ГЛАВЫ АДМИНИСТРАЦИИ РАЙОНА № 8 ОТ 5 ЯНВАРЯ 1992 Г.

Во исполнение Постановления ВС РСФСР «О мерах по социальной защите малоимущих слоев населения в период либерализации цен» от 26 декабря 1991 года ПОСТАНОВЛЯЮ:

1. В срок до 20 января 1992 года отделу по социальной защите населения, отделу по народностям Севера:
  - определить состав и численность граждан, остро нуждающихся в первоочередной материальной и финансовой помощи.
  - составить смету расходов на оказание этой помощи.
2. Престарелым, инвалидам, получающим пособия из местного бюджета, установить размер этого пособия на уровне минимального размера пенсий по старости по Закону РСФСР «О государственных пенсиях в РСФСР».
3. Считать малообеспеченными те категории граждан, доходы которых (на каждого члена семьи) составляют не более 1000 рублей.
4. Председателю комитета по финансам определить источники финансирования, имея в виду создание Резервного фонда социальной защиты населения района.
5. Глава администрации территории района:
  - определить состав и численность граждан, помощь которым должна быть оказана в виде денежных выплат в размерах, предусмотренных решениями органов социальной защиты населения и отделом по народностям Севера;
  - частично денежных выплат, в форме бесплатного питания в установлен-

ных для этой цели пунктах питания (столовых, буфетов и т. п.) с персональным закреплением нуждающихся;

— доставки денежной помощи и продуктов питания или готовых блюд на дом;

— частичной или полной компенсации квартирной платы и коммунальных услуг;

— иной социальной помощи.

Организовать бесперебойное снабжение продуктами питания больницы, школ, детских садов по существующим нормам.

Организовать прикрепление желающих беременных женщин и кормящих матерей к предприятиям торговли и общественного питания.

Питание и снабжение этой категории граждан может осуществляться по льготным ценам или бесплатно.

5. Глава администрации территории района всячески поддерживать добровольную инициативу предпринимателей и организаций, оказывающих дополнительные услуги малоимущим слоям населения района.

Расходы по договорам относить на источники финансирования по социальной защите.

6. Персональную ответственность за выполнение настоящего постановления возложить на глав администраций территорий района, отдел по социальной защите населения и отдел по народностям Севера.

Глава администрации района С. ЛАМБИН.



Два сюжета на одну тему





ВОЗЛЮБИ БЛИЗНЕГО

# Без «Согласия» тундра гибнет. От вражды...

Что сегодня наиболее дефицитно в нашей стране: колбаса? деньги? свобода? Без сомнения — и то, и другое, и третье. Но главное, чего нам всем не хватает сегодня, — согласия: между суверенными республиками, различными уровнями власти, отдельными людьми. Причем такого согласия, которое осмысленно с позиций взаимных преимуществ и достигнуто путем собственных, а не навязанных извне усилий.

Это несколько философское вступление — результат анализа ситуации, возникшей в Пуровском районе Ямало-Немецкого автономного округа.

Наш район богат природными ресурсами. Он имеет перспективу роста добычи нефти и газа, ценные сорта рыбы, пушнину, лес, дикоросы.

Однако, как и на других территориях округа, бесконтрольная деятельность промышленной индустрии поставила под угрозу природную среду, здоровье и жизнь проживающих в районе людей. Особенно остро ощущают это коренные народы ханты, ненцы и другие, благополучие которых всецело зависит от сохранения пастбищ, водоемов, охотничьих угодий.

Резонно, что коренные жители с недоверием и опасениями относятся к попыткам добывающих предприятий выйти на новые нефтегазовые площади, учитывая их слабую внутреннюю дисциплину и устаревшую технологию освоения.

В связи со сложившимися отношениями Пуровский Совет народных депутатов в середине августа принял решение об организации согласительной комиссии, имевшей целью сбалансировать интересы местной власти и тундрового населения, проживающего и ведущего хозяйственную деятельность на нефтеносных территориях и в объединении «Ноябрьскнефтегаз».

Решение райсовета было подкреплено пакетом документов, разработанных с участием одного из авторов этой статьи. Документы определяли процедуры организации процесса переговоров между заинтересованными в использовании нефтеносных земель сторонами, логику разработки вариантов уступок, проведение референдума среди местного населения по вопросам предоставления земель

ных участков под промышленные объекты.

Основываясь на законах РСФСР, пакет документов вместе с тем творчески развивал их в соответствии с местными условиями.

Однако дальнейшие события показали, что не все участники одинаково принимают существование сотрудничества в рамках переговорного процесса.

В середине сентября представители «Ноябрьскнефтегаза» предприняли попытку в обход регламента согласительной комиссии с ходу добиться согласия представителей тундрового населения на разработку в следующем году Сургутского месторождения.

Начав с напоминаний о том, как нефтяники помогали тундровикам лодочными моторами, снегоходами, горючим и другими необходимыми для них вещами, представители объединения предложили произвести отстрел одичавших собак, завезенных незаконно рабочими на буровые, обещали запретить своему персоналу использовать в тундре оружие для охоты, незаконные средства лова рыбы.

И все это — всего лишь за разрешение выйти на нефтеносную площадь.

Тундровиков не устроили предложенные условия, и тогда в ход пошел силовой прием — угроза: если, мол, не согласитесь добровольно, этот вопрос решится и без вас, ведь «Родине по-прежнему нужны нефть и валюта». Российское правительство все равно заставит вас подчиниться.

Однако, к полной неожиданности нефтяников, эти угрозы возымели обратное действие. Представители тундрового населения совместно с отделением ассоциации «Ямал — потомкам» разработали предварительный вариант собственных условий передачи территории месторождения в разработку. В эти условия входило: получение доли от добытой нефти для формирования фонда выживания коренного этноса, выделение средств для приглашения специалистов с целью проведения независимой экспертизы проекта разработки, прямое участие в контроле за разработкой, приглашение западных фирм для участия в конкур-

се на право разрабатывать объект. На первый взгляд может показаться, что у сторон нет точек соприкосновения. Однако так устроена технология переговоров, что в ходе ее реализации первоначальные предложения модифицируются, стороны находят возможности уступить друг другу в чем-то, и все это во имя основной цели — обеспечить спокойное и дружелюбное совместное проживание.

Ведь надо же найти, наконец-то, иную основу сосуществования в северной тундре. Надо же какими-то средствами гасить враждебность сторон и не подталкивать к появлению новых трещин во взаимоотношениях тундровиков, власти и нефтяников.

Господствовавшие прежде принципы развели всех заинтересованных субъектов, образно выражаясь, по разные стороны баррикад.

Нефтяники всегда пользовались повышенным вниманием правительства. У них не принято было получать отказы в землепользовании от местной власти и тем более от тундрового населения. И это, вне сомнения, вырабатывало у руководства объединений и нефтедобывающих предприятий своего рода ведомственный снобизм.

Нынешнее время мало изменило прошлых руководителей. Пожалуй, предвзвешенность рынка сделало их еще более агрессивными и скрытными в достижении собственных целей.

Процесс переговоров с «Ноябрьскнефтегазом» был по сути сорван. Много было обещаний, безответных телеграмм, но согласительной комиссии в ее списке составе ни разу не удалось встретиться за три месяца.

Нефтяники по привычке им логике сейчас ведут частные переговоры с тундровиками, пытаются расколоть их и склонить на свою сторону, не понимая при этом главного: что хитрость и коварство недолговечны. Они исходят из принципа, согласно которому любыми путями надо выйти на нефтеносную площадь, а там — уже никто не прогонит.

Вот пример расширения политики территориальной экспансии, но уже с подключением органов местной власти.

В ноябре исполнительный комитет Нового Уренгоя принял решение об образовании одноименного района за счет части земель Пуровского и ряда других смежных районов.

Границы нового района обосновывались без учета мнения тундровиков, исходя исключительно из размещения запасов углеводородного сырья, намеченного к разработке добывающими предприятиями.

Решение было принято вопреки несо-

ласию Пуровского райсовета. Возникла серьезная конфликтная ситуация, инициаторы которой не смогли даже предвидеть возможных последствий.

Новый Уренгой целевым образом создавался как базовый город для освоения природных ресурсов. Формирование властных структур в городе осуществлялось в основном под влиянием отраслевых ориентиров в ущерб региональным. В неразделимый узел переплелись интересы городских властей и администрации предприятий, трудовых коллективов и населения. Территориальная среда проживания мыслилась исключительно как промзона, и отсюда — желание сделать ее доступной для оперативного управления.

Однако такой внезапный территориальный передел чреват многими осложнениями. И вот некоторые из них. Это — конфронтация районных Советов, теряющих часть своей территории, срыв запланированных бюджетных поступлений, невыполненные обещания населению. Следует ожидать усиления напряженности среди тундрового населения и их родственников, проживающих в поселках. Потребуются новые выборы народных депутатов из-за потери полномочий тех из них, которые по месту жительства окажутся в новом районе.

Эти последствия — реальная угроза ближайшего будущего. Их можно избежать, если вместо негибкой прямой линии использовать для разрешения территориального вопроса согласительную комиссию и переговорный процесс.

Учитывая особенности Тюменской области, где сконцентрированы территориальные противоречия и возможно возникновение множества конфликтных ситуаций, областной Совет научных и нижеперечисленных обществ вышел с инициативой разработки программы «Согласие». Ее основу составляют три блока: обучение и тренинг по методам анализа и урегулирования конфликтов, организация прямых переговоров или с привлечением посредника, проведение исследований с целью оценки и прогнозирования нарастающих конфликтных ситуаций.

Такая программа поможет нам всем выйти из тупика, в котором мы оказались из-за нашей неуступчивости.

И. ХЭНО,  
заместитель председателя Пуровского районного Совета, председатель Комитета по народностям Севера.

Г. ЧУДНОВСКИЙ,  
ведущий научный сотрудник Государственной академии нефти и газа им. И. М. Губкина, кандидат экономических наук.

ЭКОЛОГИЯ ДУШИ

## ЧЕЛОВЕК НА СЕВЕРЕ: УСЛОВИЯ ВЫЖИВАНИЯ

### 1. Адаптация происходит постоянно

Почти 30 лет идет становление Западно-Сибирского нефтегазового комплекса в Тюменской области. Природа распорядилась так, что нефтяные запасы совпали с территорией Ханты-Мансийского автономного округа, а газовые — с территорией Ямало-Немецкого. Население нефтяного края выросло до 1,3 млн. человек, поэтому в первой публикации я по стараясь сосредоточил внимание на особенностях адаптации с позиции физиолога — специалиста по физиологии экстремальных состояний — именно в Ханты-Мансийском округе. И научный, и человек интерес к проблеме у меня не случаен. Я учился в школах Тазовского и Октябрьского, начинал работать в Ханты-Мансийской окружной больнице и с тех пор всю жизнь работаю в Тюмени. Поэтому все события нашего края вызывают у меня глубокий и непреходящий интерес, а к людям — землякам — я питаю давнюю симпатию. Надо сказать, что первоначально освоение новой сырьевой базы планировалось с привлечением значительно меньшего числа людей. По крайней мере, не предусматривалось такого притока женщин, детей, стариков, которые потянулись за кормильцами, реализуя наш с вами специфический человеческий инстинкт жить в семье и работать вместе. Но время шло, а из областей и краев юга России и Украины, с Поволжья ехали и ехали люди. Я не касаюсь социальных проблем — это особый вопрос.

Отрываясь от привычных мест жизни, человек не просто переезжает из одного

населенного пункта в другой. Если перемещения связаны с изменением временных и климатических поясов, то все это немедленно начинает влиять на организм человека. Смена воды, температурного режима, электромагнитных и гелиокоsmических условий — лишь внешняя сторона события. На самом деле человек резко меняет те условия, в которых возник и закрепился его генетический фонд, наследственность, механизм очень чуткий, нежный, требующий больших усилий организма по сохранению его и воспроизводству. Организм человека начинает формировать новый тип приспособления сразу после того, как уловит изменение среды. Реакция довольно продолжительная даже при кратких воздействиях. Например, перелет из Москвы в Новосибирск и обратно приводит к сдвигам показателей состояния организма на 19 суток. Поездка в отпуск на юг со провождается изменением функций на 4—6 месяцев. Любое новое перемещение повлечет за собой новые напряжения, которые часто наслаиваются на предыдущие и суммируются. Хотим мы этого или нет, напряженное состояние — стресс — возникает неизбежно. Это нормальная реакция здорового организма. У больных людей и у людей, уже находящихся в стрессе, адаптационные затраты выше. Они тоже могут при способляться к дополнительным дестабилизирующим воздействиям, но обходится им это дороже: быстрее расходуются ресурсы, растет цена элементарных физиологических функций, неустой-

чивыми становятся психологические черты человека. Повторное адаптационное напряжение — реадaptация, таким образом является даже более вредным, чем продолжительная адаптация в условиях уверенных намерений жить и работать в Прибылье долгий срок. В общем, смысл реакции человека на новые условия жизни будет определяться ценой адаптации.

Известную роль играет фактор времени. Так, на Севере — по данным исследований вновь прибывших жителей Магадана, Норильска, Архангельска, Мурманска — выявляются четкие фазы изменений в деятельности сердца, дыхания, крови. Особенно большой разлад в функциях организма имеет место в первый год приезда на Север и спустя 7—11 лет. У молодых людей, но не у детей, потеря здоровья меньше, так как потенциал еще велик. Конечно, есть люди, которым климат Севера оказывается полезным, но у 80—90 процентов приезжего населения, спустя 10 лет жизни на новом месте, все возможности удержать благополучие организма близки к нулю. Это подтверждается ростом заболеваемости, увеличением смертности. Многие знают о вредных последствиях, но по сложившемуся стереотипу наплеватьского отношения к собственному здоровью ничего не делают, чтобы помочь организму в его попытках «закрыть» хозяина от накапливающихся стрессорных эффектов. Летом начинается миграция северян на юг — новая сильнейшая встряска организму. Никто не исключает уникальных бальнеологических свойств курортов Мацесты, Ессентуков и других, туда надо ехать, но весьма желательно делать это после предварительной подго-

товки у адаптолога. Сколько лет ездю по Северу, столько знаю людей, которые сформировали у себя «челюдонное» настроение и живут с ним 20 и более лет. К ним же примыкают и временщики, приезжающие на Север за длинным рублем на 3—5 лет. Эти группы людей довольно велики, обычно занимают важное социальное положение. И к ним мое первое обращение. Товарищи! На Севере можно жить долго; с Севера и обратно на Север надо ездить как можно реже. Пока не сложилась служба адаптации, имейте в виду хотя бы следующее: наименьшие потери здоровья будут при наименьшей частоте перемещений из одних климатических и временных поясов в другие. Под большим вопросом оздоровительная ценность ежегодных вывозов детей на юг.

Адаптология — наука об адаптации человека и валеология — наука о здоровье — должны неразрывно работать все время жизни человека на Севере. К сожалению, пока это из области благих пожеланий. У жителей Севера пока отсутствует убеждение в том, что Север — это их новая биологическая родина. Здесь вырастут и выйдут в жизнь их дети, отсюда они сами уйдут на пенсию. Куда меньше материальные затраты нужны для создания постоянной службы адаптации на Севере. Согласившись с двумя аксиомами: на Севере можно жить долго, если не вызывать новых адаптационных напряжений, и на Севере можно создать новую популяцию человека, — согласимся и с тем, что до настоящего времени оба эти процесса идут бесконтрольно. Увлеченный экологическими и политическими проблемами, мы поставили на второй план самого человека и его здоровье.

В. СОЛОВЬЕВ,  
доктор мед. наук  
(г. Тюмень).

11.01.92 г.

«СЛ»

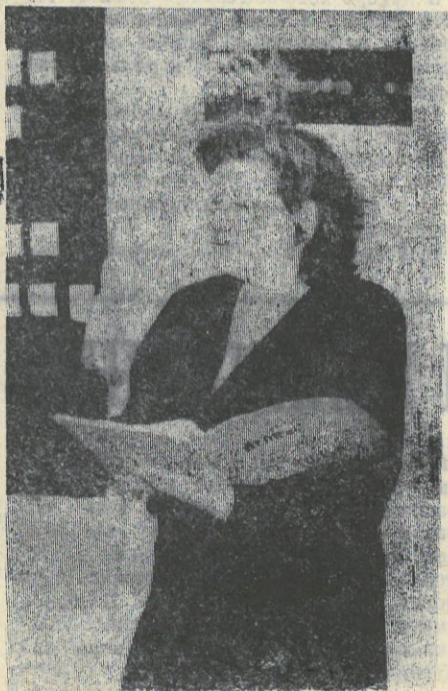
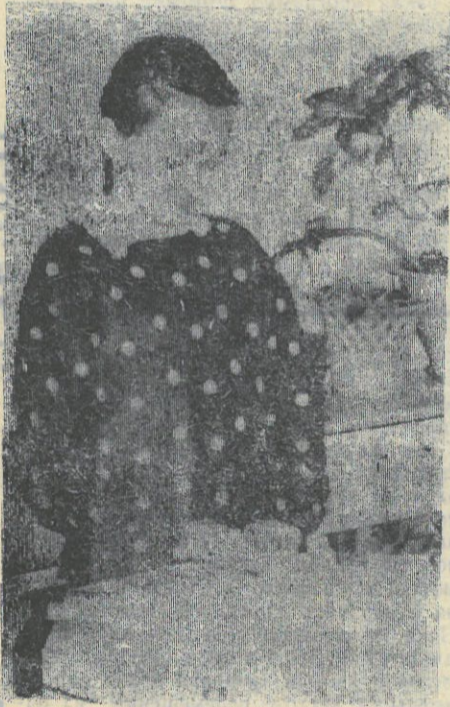


Кто поддержит хорошее дело?



В дни школьных каникул много детей посещают районный Дом пионеров. Здесь проводятся различные кружки, викторины, игры. В предпразднические праздники руководитель кружка Вера Дмитриевна Крахмаль провела игру «В поле чудес». Слова подбирались на тему «Крещение на Руси». Каждому из ребят хотелось стать победителем. Если попадал сектор «Приз», они от него отказывались и продолжали игру. В финал попали Вася Кошель, Виталий Мартыненко и Оля Трифоненко, которая стала победительницей в этой захватывающей игре. Она же пошла на су-перигру и тоже выиграла. Выигрыш —

подводная лодка (разумеется, игрушечная). Следует отметить, что игра «В поле чудес» в Доме пионеров традиционная. Более года она проходит здесь почти каждое воскресенье. Призы покупаются за деньги из фонда Дома пионеров. Ясное дело, из этого фонда много не купишь. Неплохо бы иметь хорошего спонсора. Есть же в Тарко-Сале богатые организации и дети их работников тоже посещают Дом пионеров. На снимках: за игровым столом — участницы финала; победитель Оля Трифоненко; ведущая В. Д. Крахмаль. Фото Ю. ИВАНОВА.



• СООБЩЕНИЯ • ОБЪЯВЛЕНИЯ •

РУКОВОДИТЕЛЯМ И ПРЕДПРИНИМАТЕЛЯМ

Государственная налоговая инспекция по Пуровскому району доводит до сведения всех предприятий, организаций и лиц, занимающихся предпринимательской деятельностью:  
С 1 января 1992 года отменены 5-процентный налог с продаж и налог с оборота.  
С января 1992 года введены налоги:  
— на добавленную стоимость  
— акцизный.  
Налог на добавленную стоимость уплачивается в бюджет ежемесячно за истекший месяц в срок не позднее 15 числа следующего месяца.  
Акцизный налог вносится в бюджет по декадам: 13 числа текущего месяца за первую декаду; 23 числа текущего месяца за вторую декаду; 3 числа следующего месяца за отчетным за остальные дни отчетного месяца.  
Подробную информацию о порядке налогообложения можете прочитать в «РОССИЙСКОЙ ГАЗЕТЕ» за 24.12.91 г. и 26.12.91 г.

ВНИМАНИЮ КВАРТИРОСЪЕМЩИКОВ!

С 1-го января 1992 года, жильцы проживающие в Тарко-Сале по улицам: Первомайская №№ 3, 4, 7, 10, 11, 12, 18, Республики №№ 4, 7, 9, 11, 13, 14, 16; 19, 20, 21, 40, 42, Газпромская № 13, Рабочая №№ 9, 10, 14, Набережная №№ 23, 39, Ленина №№ 4, 17, 36, Больничный городок №№ 4, 5, 7, Труда №№ 12, 12 А, Строителей № 10 а, Новая № 12, Автомобилистов № 15, Кедровая № 18, будут производить квартплату через бухгалтерию предприятия жилищно-коммунального хозяйства (ПЖКХ) по адресу: Молодежный м-н, дом 4-а. Тел. 2-14-31.

\*\*\*

Пуровский РСУ реализует цепи для банзопил «Дружба». Обращаться по адресу: ул. Первомайская 21, телефон 2-12-07.



**11. СУББОТА  
I ПРОГРАММА**

7.30 Утро делового человека.  
8.30 Мультфильмы.  
8.55 Наш сад.  
9.25 «Дверочка, отворись».  
9.45 Ежедневная музыкальная программа.  
10.15 К 120-летию со дня рождения. «Интерпретация. А. Н. Скрябин». Фильм-концерт.  
10.45 «Эх». Экологическая хроника.  
11.00 Итоги хоккейного турнира «Миллион на льду».  
11.35 Музыкальный кюск.  
12.05 «Вампиры Геоны». Мультфильм.  
12.15 ТВ клуб деловых людей «Предприниматель».  
13.30 «Субботины и сегодня, и»  
13.50 Информационная программа.  
14.10 «Благослови, душе моя, господи.»  
14.55 «Богатые тоже плачут» (Мексика).  
17.20 «Любовь с первого взгляда». День первый.  
18.00 «Обыкновенная заграница».  
18.30 «Пчела Майя». 28-я серия.  
18.55 Концерт.  
19.10 Художественный фильм «Бомж».  
21.20 Актуальный репортаж.  
21.30 «Браво-91». 35-летию театра «Современник» посвящается.  
23.55 «Проводы старого года». Концертная программа.  
00.55 Авторалли Париж—Триполи—Кейптаун.

**II ПРОГРАММА**

7.30 Вести.  
7.50 Документальный фильм.  
8.50 Баскетбольное обозрение НБА.  
9.20 «Жизнь и приключения четырех друзей». «Игра с огнем».  
9.50 «Во имя сына».  
10.20 Видеоканал «Плюс одиннадцать».  
12.20 Фильмы Р. Быкова «Автомобиль, скрипка и собака Клякса».  
14.30 М-трест.  
15.00 Педагогика для всех.  
16.20 Реклама.  
16.25 Мультфильмы.  
16.45 «Со своей колокольни».  
17.05 Вечер памяти великой русской балерины О. Спесивцевой.  
17.55 Версия.  
18.25 Поэзия и Донахью.  
19.20 «Новогодний пирог».  
19.30 «Санта-Барбара». 7-я серия.  
20.20 «Остров «Жемчужина».  
20.55 «Русский стиль». (Мода, история, искусство).  
21.25 На сессии Верховного Совета РСФСР.  
22.25 Телевизионный цикл «Потомки».  
«Эмигранты». Фильм 3-й.  
22.45 Программа «А».

**12. ВОСКРЕСЕНЬЕ  
I ПРОГРАММА**

7.30 После третьих петухов.  
8.00 Ритмическая гимнастика.  
8.30 Тираж «Спортлото».  
8.45 Спорт для всех.  
9.15 С утра пораньше.  
10.00 «Как тебе служится».  
11.40 Клуб путешественников.  
12.40 9-й Международный фестиваль телевизионных программ «Радуга» «Дышло на Маре» (Румыния).  
13.15 «Нива». Передача для крестьян.  
14.10 «Под знаком Пя».  
15.20 Международные соревнования по бильярду.  
15.45 Рождественский бал в Кремле для детей и юношества.  
16.45 Международная панорама.  
17.15 «Много голосов — один мир».  
«Джонни, которому было нечего рассказывать». (Ирландия).  
17.20 «Диалог в прямом эфире» (Телемост Москва—Баку).  
18.00 «Уолт Дисней представляет».

**УЗНАЙ СВОЮ СУДЬБУ!**  
КООПЕРАТИВ «КОМПЬЮТЕР», ЧЛЕН МЕЖДУНАРОДНОГО КОМПЬЮТЕРНОГО КЛУБА ПРЕДЛАГАЕТ ГОРОСКОП НА ВСЮ ВАШУ ЖИЗНЬ ИЛИ НА КОНКРЕТНЫЙ ГОД, МЕСЯЦ, НЕДЕЛЮ И ДАЖЕ ДЕНЬ ВАМ ВЫДАСТ КОМПЬЮТЕР!!! При желании вы также можете заказать уточненный график ваших биоритмов на 1992 год!!!

Если вам это нужно, звоните в Тарко-Сале по телефону № 2-10-28 с 10-00 до 21-00 в любой день недели!!!

18.50 Выступают гости. Международного конкурса балльных танцев «Россия-91».  
19.00 Информационная программа.  
19.20 «Любовь с первого взгляда». День второй.  
20.00 Воскресная кинопрограмма. «Приключения Стингрей». Телевизионный фильм. «Один день в суде». Художественный фильм. (Италия).  
22.00 Информационная программа.  
22.45 «Чудеса на Воробьевой горе, или Ночь кошмаров». (Шоу-программа в цирке на Ленинских горах).  
01.05 «Дарю, что помню».

**II ПРОГРАММА**

7.30 Вести.  
7.50 Мультфильмы.  
8.15 Фольклор. Неизвестные культуры.  
9.30 Фильмы Р. Быкова «Нос».  
11.30 «Я у жизни, увя, лишних лет не сворую». (Поэт В. Рубин).  
12.20 «Петербургские могикане». Ю. Толубеев.  
12.50 «В любую дверь без стука» Из жизни редакции журнала «Сельская молодежь».  
13.50 «Аты-баты». Меч Мельпомены».  
14.20 «Тропой бескорыстной любви». Художественный фильм.  
15.40 Мультфильм.  
16.20 Реклама.  
16.25 «Меценаты? Спонсоры?» (Дягилевский центр).  
17.10 «Параллели». «Хорватия».  
17.55 Чемпионат мира по баскетболу среди профессионалов НБА.  
18.55 «Преображение» К. Малевич.  
19.50 «Новогодний пирог».  
20.00 Парламентский вестник России.  
20.15 Мультфильм.  
20.35 «Санта-Барбара». 8-я серия.  
21.25 Лицом к России.  
21.45 Спортивно-информационная программа.  
21.55 Реклама.  
22.20 Концерт Патрисии Каас.

„Северный луч“

общественно-политическая газета.  
Учредитель — Совет народных депутатов Пуровского района



626720, Тюменская область, п. Тарко-Сале, улица Первомайская д 20



редактор, зам редактора — 2-17-95, отдел социально-экономических вопросов и типографии — 2-10-96, отдел информации — 2-18-95, отдел писем — 2-14-07.

Над номером работали:

дежурный журналист — ГАЛИНА ПОКЛОНСКАЯ, линотипист — БИБИСАРА КАЛАНОВА, метранпаж — НАДЕЖДА НИКОЛАЕВА, печатник — АЛЬФИНУР ГАЙСИНА, корректор — ЛАРИСА БАТАЕВА.

\* Точка зрения авторов может не совпадать с позицией редакции  
\* Авторы опубликованных материалов несут полную ответственность за точность приведенных фактов, цитат, собственных имен, названий и прочих сведений  
\* Высокая печать Объем 1 печ. лист формата А-3  
\* Заказ — 19.  
\* Тираж — 1732.  
\* Пуровская типография Тюменского упрполиграфиздата

Редактор Георгий Мерзосов