

СЕВЕРНЫЙ ЛУЧ

Орган Пуровского районного Совета народных депутатов
Ямало-Ненецкого автономного округа Тюменской области

№ 89 (2072)
18 ноября 1992 года
СРЕДА
Цена для подписчиков
— 6 коп.
В розничной продаже
— 30 коп.
ИЗДАЕТСЯ
С ЯНВАРЯ 1979 г.

ВОТ ТАК И ЖИВЕМ

После нас — хоть потоп?

Наш дом построен Таркосалинской геофизической экспедицией (начальник Поляков И. И.) в 1985 г. За все эти годы не проводилось никаких ремонтных работ (дом собран из кубиков-блоков в Винзилинском исполнении). Последние три года вся канализационная система вытекает под дом. Последние два года лопнули трубы холодной воды и отопительной системы, проходящие под домом. В итоге середина дома просела, в квартирах дома создалась аварийная ситуация: вздуваются и прогибаются полы, отсыревают стены и отклеиваются от стен обои.

Кроме того, вентиляционная вытяжная система выведена не на крышу, а до чердака. В результате весь конденсат скапливается на чердаке. С наступлением малейшей оттепели в каждой квартире дома, включая и первый этаж, звенит капель. В квартирах второго этажа обваливаются на головы жильцов куски отсыревшей «сухой» штукатурки. Создается и пожарная опасность. Из-за повышенной влажности возможны замыкания электропроводки.

Сколько же лет нужно обращаться в диспетчерскую и к администрации ПТВИС, чтобы устранить все эти недостатки. Все пункты Договора о найме жилого помещения наймодателем — администрацией ПТВИС, не соблюдаются, плату же за квартиры и коммунальные услуги взимают с нас регулярно.

Убедительно просим и требуем срочно принять меры по ликвидации создавшейся аварийной ситуации.

В противном случае жильцы нашего дома отказываются вносить квартплату и обратиться в прокуратуру Пуровского района по возбуждению дела против администрации ПТВИС.

Копии этого письма будут переданы в поселковый Совет Пуровского района, в исполнительный комитет Пуровского райсовета народных депутатов, в редакцию газеты «Северный луч», администрации ПТВИС п. Тарко-Сале.

Ждем помощи!!!

Подписи жильцов дома по адресу: мкр. Комсомольский, 12, прилагаются ниже. (Далее следует 16 подписей жильцов дома).

Наш корреспондент отправилась в ПТВИС, где выяснилось, что с приходом первых морозов возникло в поселке множество проблем по части канализационной и отопительной. Телефон диспетчерской ПТВИС трезвонит почти непрерывно: приезжайте, помогите. А впереди долгая зима.

— Иногда в день получаем до 100-150 заявок, — рассказывает зам. начальника ПТВИС В. С. Задворский. — Жилье стареет — вовремя не финансировались капитальные ремонты. Да и север — есть север. Трубы, металл здесь служат людям намного меньше, чем на Земле. Сантехников не хватает. Работа у них низкооплачиваемая, грязная.

Что касается дома № 12 в Комсомольском мкр., мы его приняли на свой баланс в 1989 году. Построен он был хозспособом, в нем много недоделок. В общем, не дом, а стихийное бедствие. Во-первых, стоит слишком низко. В прошлом году, чтобы выбраться из-под него, рабочему пришлось раздеться. Непонятно, как там

сделана система разводки. Выяснить причину аварии, когда на улице 40 градусов, а из прорвавшейся трубы под дом хлещет горячая вода, трудно. Надо подождать, когда спадет температура. Вот и парит в квартирах покруче, чем в парной. Один из жильцов там самовольно подвел горячую воду, может, здесь причина аварии кроется. Чтобы это выяснить, придется вскрывать полы.

И таких домов, как этот, не один. У нас на балансе 259 домов, а это свыше 3000 квартир, не считая объектов соцкультбыта. Плотник обязан обслуживать 30 тыс. кв. м жилья. Не многовато ли? Госкомтруда нормы устанавливал, а самого плотника, видать, не спросили, как он будет справляться с таким объемом работы.

Дом № 12, о котором идет речь, мы приведем в порядок, поменяем вытяжную систему, работа там уже ведется, но в морозы отключить отопление и лишиться тепла сразу несколько домов не можем. Я понимаю, все хотят жить по-человечески, но часто причиной аварий является поведение самих жильцов. При очистке канализации рабочие извлекают из труб тряпки и всевозможные предметы, которые жильцы ухитряются туда закинуть.

— Из года в год ведутся разговоры о подготовке к зиме, а когда зима приходит, оказывается, что мы к ней не совсем готовы. Так в чем же заключается подготовка ПТВИС к зиме? Можно ли сократить число заявок на ремонт, скажем, до 10-15 вместо 100-150?

— Такого не будет. Много аварийного жилья. И должников у нас много. Получается, что и деньги как будто у нас есть, и приобрести ничего не можем. Цены сейчас, сами знаете, какие. А готовим к зиме обычно котельные, меняем электросети, делаем промывку системы отопления. За лето сменили систему канализации и водоснабжения в 9 домах вместо запланированных 7. Тепло в дома дали 1 сентября, только чуть похолодало. Фактически подготовка к зиме процесс непрерывный, т. е. те работы, которые мы ведем сегодня, — это и есть подготовка к зиме 1993-1994 года. Число аварий сократится, если строители не будут оставлять после себя недоделок, а жильцы не будут торопить со сдачей жилья: мол, сдавайте, жить негде, сами доделаем. Не городили бы в подъездах и на лестничных площадках непредусмотренного. Вокруг домов развели огороды, и жди, когда хозяин уберет картошку, иначе экскаватор к дому не подведешь.

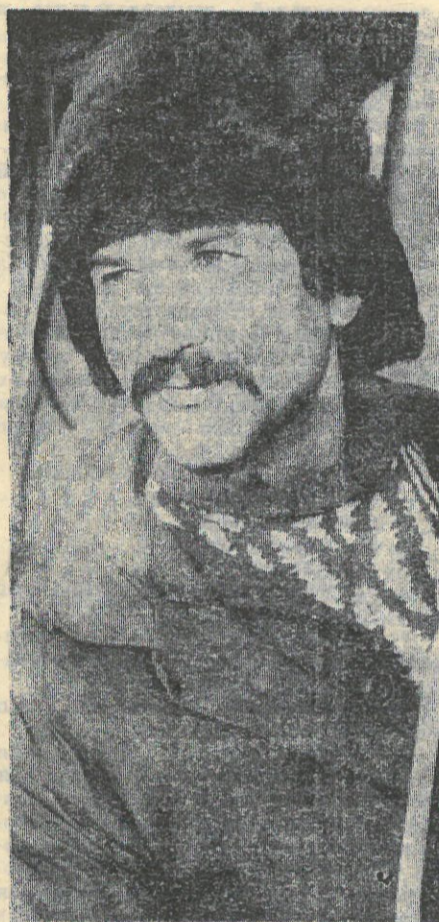
Если в вашем доме выбиты окна в подъездах, сломаны двери, а то и вовсе нет дверей — какой-нибудь активный жилец из соседнего дома к себе утащил, на крыльце снегу намело, а от этого дверь не закрывается, то в перспективе у вас звонки в диспетчерскую ПТВИС с угрозами и мольбами о помощи, а затем томительные ожидания сантехника, — сделала я вывод из рассказа зам. начальника ПТВИС В. С. Задворского. Не будем забывать, что впереди у нас еще много холодных зим, поэтому не стоит жить так, как будто последний день живем, а после нас хоть потоп.

Л. БАТАЕВА.

п. Тарко-Сале.

ТВОИ ЛЮДИ, СЕВЕР

Вошли в рынок, не торгуя,
а производя. Вот бы все так!



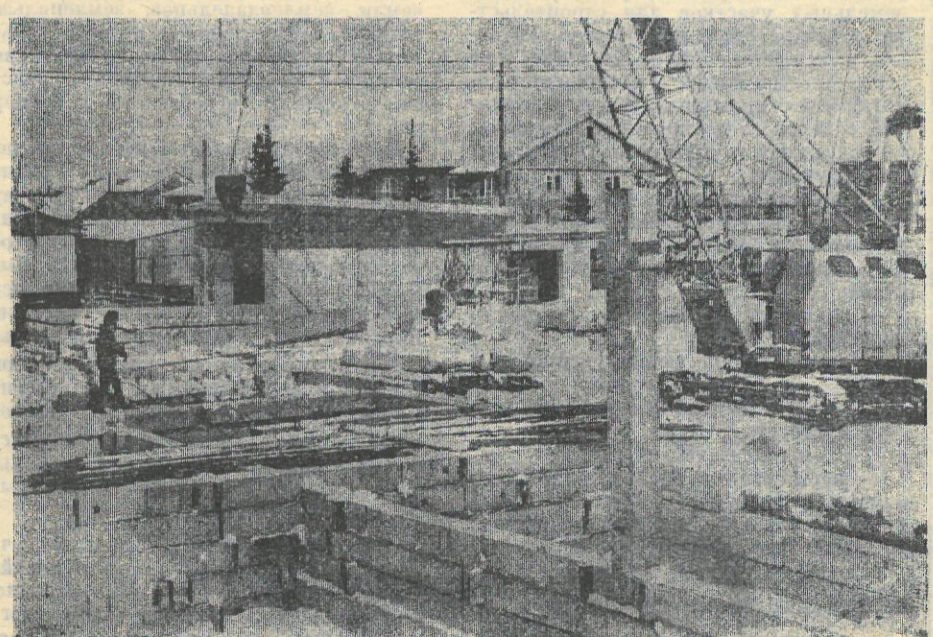
Строительная компания «Автомобилист», возглавляемая бывшим прорабом Таркосалинского АТП П. А. Кувичко, образовалась в 1990 году. Сначала строили жилые деревянные дома, а когда появились деньги, начали закупать железобетонные изделия, кирпич, другие строительные материалы для перехода на капитальное строительство.

В настоящее время коллектив, состоящий из двадцати пяти человек, завершает строительство детского садика в п.

Тарко-Сале на сто мест и начал возводить банк приватизационных счетов. Работают по двенадцать часов, так как люди заинтересованы: больше сделаешь — больше получишь. Работа компании быстро оценена по достоинству. Уже есть заказы на строительство четырехквартирных кирпичных домов-коттеджей.

На снимках: крановщик Л. Р. Шелякин; электросварщик Б. М. Момчев; возводится банк приватизационных чеков.

Фото Ю. ИВАНОВА.



Об утверждении Положения «О порядке предоставления земельных участков в Пуровском районе»

РЕШЕНИЕ МАЛОГО СОВЕТА НАРОДНЫХ ДЕПУТАТОВ РАЙОНА
№ 123 ОТ 3. 11. 92

В целях усиления контроля за использованием земель, бережного отношения к ним при строительстве, а также совершенствования порядка предварительного согласования места расположения, малый Совет, руководствуясь Земельным Кодексом РСФСР

РЕШИЛ:

1. Утвердить Положение «О порядке предоставления земельных участков в Пуровском районе» (прилагается).
2. Направить администрации района во все сельские и поселковые Советы утвержденное Положение для руководства.
3. Комитету по земельной реформе и земельным ресурсам в IV квартале

1992 г. провести учебу с работниками сельских и поселковых Советов по применению действующего Земельного законодательства.

4. Комитету по земельной реформе и земельным ресурсам в январе 1993 г. предоставить в райсовет анализ о состоянии землепользования в районе.

5. Контроль за выполнением утвержденного Положения возложить на комитет по земельной реформе и земельным ресурсам района и постоянную комиссию по земельной и аграрной реформе райсовета.

Председатель районного Совета
В. ОСИНСКИЙ.

ПОЛОЖЕНИЕ

О ПОРЯДКЕ ПРЕДОСТАВЛЕНИЯ ЗЕМЕЛЬНЫХ УЧАСТКОВ В ПУРОВСКОМ РАЙОНЕ

Настоящее Положение разработано в соответствии с Земельным Кодексом РФ и другими нормативными актами, регулирующими взаимоотношения по землепользованию. Положение распространяется на все земли района независимо от того, в чьем пользовании, собственности, ведении они находятся. Земля в установленном Законом порядке может быть предоставлена в собственность, владение или пользование.

I. Компетенция сельских, поселковых Советов

Сельские, поселковые Советы народных депутатов предоставляют земельные участки в пожизненное наследуемое владение, бессрочное (постоянное) пользование, передают в собственность и аренду в пределах черты сельских населенных пунктов, поселков, а также из фонда других земель, переданных в их ведение:

- регистрация права собственности на землю, права землевладения, договоров на временное пользование и аренду земельных участков;
- организация ведения земельного кадастра;
- планирование использования земель, находящихся в их ведении;
- организация разработки и осуществления генеральных планов, проектов планировки и застройки населенных пунктов;
- изъятие земель для государственных нужд;
- согласование вопросов изъятия и предоставления земель вышестоящими Советами народных депутатов;
- взимание платы за землю;
- государственный контроль за использованием и охраной земель;
- защита прав собственников земли, землевладельцев, землепользователей и арендаторов;
- разрешение земельных споров.

II. Компетенция районного Совета Районный Совет:

- предоставляет земельные участки в пожизненное наследуемое владение, бессрочное (постоянное) пользование и передача их в собственность и аренду из всех земель в границах района, за исключением случаев, указанных в разделе I, и случаев предоставления земельных участков для строительства объектов, имеющих республиканское и межрегиональное значение, для строительства новых и расширения действующих промышленных предприятий областного и окружного значения, не связанных с сельскохозяйственным производством;
- регистрация права собственности на землю, права землевладения, землепользования, договоров на временное пользование и аренду земельных участков;
- организация ведения земельного кадастра;
- планирование использования земель;
- изъятие земельных участков для государственных нужд;
- взимание платы за землю;
- установление границ территории земель, передаваемых в ведение сельских, поселковых Советов народных депутатов по согласованию с ними;
- государственный контроль за использованием и охраной земель;
- защита прав собственников, зем-

лепользователей, землевладельцев и арендаторов;

— разрешение земельных споров.

III. Порядок изъятия и предоставления земельных участков

Предприятия, учреждения, организации, заинтересованные в строительстве объекта, обращаются в районный Совет, на имя председателя Совета, с ходатайством о предварительном согласовании места его размещения, обосновав размеры земельных участков, а также сроки пользования землей.

Председатель соответствующего Совета поручает администрации (исполнительно-распорядительному органу района) обеспечить выбор земельных участков в натуре (на местности). При выборе участка обязательное участие принимают:

- сельские (поселковые) Советы;
- собственники земли;
- землевладельцы;
- землепользователи;
- арендаторы;
- представители соответствующих государственных служб;
- представители предприятий, учреждений, организаций, заинтересованных в отводе земель;
- представители организаций лиц коренной национальности.

При выборе участка учитываются экологические и другие последствия предполагаемого занятия земель, перспективы использования данной территории, ее недр. Комиссия для выбора земельного участка изучает и проверяет возможность предоставления участка за счет земель, непригодных для сельскохозяйственных целей или малопродуктивных сельскохозяйственных угодий, учитывает необходимость максимального сохранения ценных продуктивных угодий, предотвращения загрязнения окружающей среды, водоемов, воздушного бассейна, а также соблюдения Правил гражданской обороны, планировки населенных пунктов и т. д.

Результаты работы оформляются актом выбора, а в необходимых случаях, и его санитарной (охранной) зоны. К акту прилагаются:

- картографические материалы;
- расчеты убытков собственников земли, землевладельцев, землепользователей, арендаторов и потерь сельскохозяйственного производства, связанных с изъятием земельного участка, материалы согласований и экспертизы.

Рассмотрение ходатайств о предварительном согласовании места размещения новых и расширения действующих промышленных предприятий, предназначенных для обеспечения республиканских потребностей или имеющих межрегиональное значение, осуществляется при наличии согласия Верховного Совета РФ, на строительство и расширение указанных предприятий, а предназначенных для обеспечения областных, окружных потребностей, и не связанных с производством и переработкой продукции сельского хозяйства, — согласия областных, окружных Советов.

При предоставлении земельных участков в местах проживания и хозяйственной деятельности лиц коренной национальности местный Совет организует проведение референдума о пре-

доставлении земельных участков под объекты, затрагивающие интересы указанных народов. По итогам референдума принимается соответствующее решение. Возникшие разногласия разрешаются в установленном Законом порядке.

Предварительное согласование места размещения объекта или его расширения проводится в сроки:

- для объектов, имеющих межрегиональное значение и требующих согласования с Верховным Советом РФ — до шести месяцев;
- для объектов, не связанных с производством и переработкой продукции сельского хозяйства и требующих согласования областных, окружных Советов, — до трех месяцев;
- для объектов местного значения — до одного месяца.

Материалы предварительного согласования места размещения объекта утверждаются решением малого Совета, которое является основанием для проведения проектно-изыскательских работ для объектов местного значения или обращения в окружной, областной Совет для объектов республиканского, межрегионального, областного, окружного значения. Одновременно заключается договор о сотрудничестве с администрацией района. Копия решения о предварительном согласовании места размещения объекта выдается заявителю, в семидневный срок с момента его принятия. В случае возникновения спора, он рассматривается в вышестоящем Совете, а затем в суде.

После утверждения проекта и включения объекта в план строительства предприятия, учреждения, организация обращаются в окружной Совет народных депутатов с ходатайством об изъятии предварительно согласованного земельного участка и предоставлении его для строительства объекта.

Предварительное согласование места размещения объекта не производится в случаях предоставления земель для сельскохозяйственного производства, лесного хозяйства, строительства объ-

ектов в поселках и сельских населенных пунктах в соответствии с их генеральными планами и проектами планировки и застройки, а также при предоставлении (передаче) земель гражданам.

Предприятия, учреждения и организации, осуществляющие геодезические, геологосъемочные, поисковые, кадастровые, землеустроительные и другие исследования и изыскания, проводят эти работы на всех землях, независимо от их целевого назначения на основании решения о проведении изыскательских работ и договора, заключаемого с собственником земли, землепользователем или арендатором, который регистрируется администрацией района по поручению районного Совета.

Земельные участки для проведения изыскательских работ не изымаются. Решение о проведении указанных работ выдается малым Советом районного Совета народных депутатов на срок не свыше одного года. К изыскательским работам геологоразведочные и геофизические работы не относятся, оформление земельных дел осуществляется в общеустановленном порядке. Сроки и размеры платежей за использование земельных участков, обязанности по возмещению убытков и приведению земель в состояние, пригодное для их использования по целевому назначению, определяются решением малого Совета, принимаемого с согласия собственников земли, землевладельцев, землепользователей и арендаторов.

Предоставление лицензий на право пользования недрами осуществляется одновременно с предоставлением права на пользование соответствующими земельными участками. Получение земельных участков во временное пользование или их изъятие осуществляется в порядке, установленном настоящим Положением.

Предоставление земли для ведения крестьянского (фермерского) хозяйства осуществляется районным Советом в установленном порядке.

О Положении о порядке выдачи разрешений на разработку месторождений общераспространенных полезных ископаемых и строительство подземных сооружений местного значения на территории Пуровского района

РЕШЕНИЕ МАЛОГО СОВЕТА НАРОДНЫХ ДЕПУТАТОВ РАЙОНА
№ 124 ОТ 3.11.92 г.

Рассмотрев представленные материалы, разработанные на основании Закона РФ «О недрах» и «Положения о порядке пользования недрами для разработки месторождений общераспространенных полезных ископаемых и строительства подземных сооружений местного значения на территории Ямало-Ненецкого автономного округа», малый Совет

РЕШИЛ:

1. Утвердить «Положение о порядке выдачи разрешений на разработку месторождений общераспространенных полезных ископаемых и строительства подземных сооружений местного значения на территории Пуровского района» (прилагается).

2. Администрации района определить соответствующее структурное подразделение для исполнения Закона РФ «О недрах» и «Положения о порядке по-

льзования недрами для разработке месторождений общераспространенных полезных ископаемых и строительства подземных сооружений местного значения на территории Пуровского района».

3. Администрации района в срок до 1.07.93 г. упорядочить оформление разрешений на разработку месторождений общераспространенных полезных ископаемых и строительство подземных сооружений местного значения на территории Пуровского района в соответствии с настоящим Положением. Заключить договора на пользование землей и недрами с предприятиями, ведущими работы на момент ввода настоящего Положения и имеющими горный отвод.

председатель районного Совета
В. ОСИНСКИЙ.

ПОЛОЖЕНИЕ

О ПОРЯДКЕ ВЫДАЧИ РАЗРЕШЕНИЙ НА РАЗРАБОТКУ МЕСТОРОЖДЕНИЙ ОБЩЕРАСПРОСТРАНЕННЫХ ПОЛЕЗНЫХ ИСКОПАЕМЫХ И СТРОИТЕЛЬСТВО ПОДЗЕМНЫХ СООРУЖЕНИЙ МЕСТНОГО ЗНАЧЕНИЯ НА ТЕРРИТОРИИ ПУРОВСКОГО РАЙОНА

1. Настоящее Положение устанавливает порядок выдачи разрешений на разработку месторождений общераспространенных полезных ископаемых, а также строительство подземных сооружений местного значения на территории Пуровского района в соответствии с Законом РФ «О недрах» и «Положения о порядке пользования недрами для разработки общераспространенных полезных ископаемых и строительства подземных сооружений местного значения на территории Ямало-Ненецкого автономного округа».

2. Разработка месторождений общераспространенных полезных ископаемых, а также строительство подземных

сооружений местного значения на территории Пуровского района допускается только при наличии разрешения, выдаваемого Пуровским районным Советом.

3. Собственники, владельцы земельных участков имеют право по своему усмотрению, в их границах, осуществлять без применения взрывных работ добычу общераспространенных полезных ископаемых и строительство подземных сооружений для своих нужд на глубину до 5 (пяти) метров при условии и порядке, исключающем использование добытых и переработанных общераспространенных полезных ископаемых в коммерческих целях.

(Окончание на стр. 3)

(Окончание. Начало на стр. 2)

4. Недра для добычи общераспространенных полезных ископаемых с целью производства строительных материалов по решению Пуровского районного Совета могут не предоставляться при условии возможности использования отходов горнодобывающего и иных производств, являющихся альтернативным источником сырья.

5. К общераспространенным полезным ископаемым на территории Пуровского района относятся ископаемые согласно приложения № 1.

6. Для получения разрешения на право добычи общераспространенных полезных ископаемых и строительство подземных сооружений местного значения юридические лица или граждане подают в Пуровский районный Совет заявку типовой формы (приложение № 2). К заявке прилагаются:

- топографический план в масштабе не менее 1:5000 с изображением контуров испрашиваемого участка недр, намечаемого к разработке, границ ближайших горных отводов, разведочных и горных выработок в пределах месторождения, рельефа местности, природных объектов, существующих и намечаемых к строительству сооружений и жилых зданий, других элементов местности в пределах испрашиваемого участка под разработку и вблизи него;

- нотариально заверенная выписка из Устава или Положения, подтверждающая право ведения горных работ юридическим лицом; физическое лицо предоставляет регистрационные документы, подтверждающие право ведения горных работ;

- пояснительная записка, в которой освещается степень разведанности и геологическое строение месторождения, подлежащего разработке, назначение намечаемого к строительству предприятия, способы, сроки разработки месторождения и развитие горных работ по годам, ранее выполненные горные работы в пределах месторождения, основные технико-экономические показатели предприятия-заявителя (для действующих предприятий — за последние 5 лет);

- справку о разведанности месторождения или копию протокола утверждения запасов с указанием всех балансовых запасов в пределах испрашиваемого месторождения и количества запасов, утвержденных ТКЗ (при наличии таковых) или экспертное заключение Ямалгеокома, подтверждающее возможность и целесообразность разведки и разработки месторождения, строительство подземных сооружений местного значения для проектируемых горных предприятий с объемом капитальных вложений до 1 млн. рублей (с учетом стоимости строительства объектов транспортного и силового хозяйства). Для проектируемых горных предприятий с объемом капитальных вложений более 1 млн. рублей — наличие утвержденных территориальной комиссией запасов (ТКЗ) является обязательным;

- справку, подтверждающую условия и законность получения геологической информации по месторождениям общераспространенных полезных ископаемых и документ о понесенных затратах по геологической оценке месторождения, если финансирование осуществлялось за счет средств заявителя;

- письменное обязательство о своевременном проведении необходимых, согласно Правилам безопасности ведения горных работ, мероприятий по созданию и соблюдению нормальных и безопасных условий работы и о своевременном и правильном ведении маркшейдерской документации горных работ;

- письменное обязательство о выполнении требований, определяемых районным комитетом по экологии и природопользованию по соблюдению экологических и природоохранных ограничений в соответствии с законодательством;

- справки и другие документы о согласовании по требованию органов, выдающих разрешение, касающиеся разработки месторождения.

7. Рассмотрение заявок на право пользования недрами районный Совет народных депутатов поручает администрации района после уплаты заявителем сбора за выдачу разрешения на право пользования недрами. Размер

сбора определяется сметно-финансовым расчетом, исходя из расходов на экспертизу заявок и других организационных расходов, связанных с выдачей разрешения.

8. Администрация района при подготовке проекта решения о предоставлении недр в пользование должна обеспечить:

- правильное, наиболее выгодное с экологической точки зрения, использование месторождений общераспространенных полезных ископаемых и площадей залегания этих месторождений;

- правильное разделение месторождений общераспространенных полезных ископаемых на отдельные блоки (горные отводы), не допуская при этом оставления не включенными в разработку участков месторождений, не пригодных для самостоятельной разработки;

- соблюдение интересов коренного населения в местах приоритетного природопользования, компактного проживания, родовых и семейных угодий, а также землепользователей при предоставлении права на разработку месторождений общераспространенных полезных ископаемых, залегающих на используемых сельскохозяйственных угодьях.

9. Администрация района согласовывает с заместителем председателя районного Совета по работе с народами Севера, а в случае необходимости проводит, за счет заявителя, техническую, экологическую, экономическую и другие экспертизы проектов разработки месторождений общераспространенных полезных ископаемых и строительства подземных сооружений местного значения.

10. В случае поступления двух и более заявок для получения разрешения на разработку одного месторождения, районный Совет рассматривает вопрос возможности предоставления нескольких разрешений на разработку месторождения, согласовывая с заявителями границы отводов участков недр, удовлетворяющую заявленную потребность, с назначением одного из них ответственным оператором по разработке месторождения.

Если в процессе рассмотрения выясняется невозможность удовлетворения заявителей или запасы месторождения не удовлетворяют потребности претендентов, получатель разрешения на право пользования недрами определяется путем проведения конкурса или аукциона. К участию в конкурсе или аукционе допускаются претенденты, оплатившие расходы по проведению конкурса или аукциона.

Конкурс или аукцион проводится в соответствии с Положением «О порядке проведения конкурсов и аукционов на получение права пользования недрами Ямало-Ненецкого автономного округа. Победитель конкурса определяется экспертной комиссией, состав которой определяется администрацией Пуровского района, с привлечением специалистов Ямалгеокома и других заинтересованных ведомств и комитетов. Победитель аукциона считается участником, предложивший наибольшую плату за право пользования недрами сверх установленной.

11. До выдачи разрешения на право добычи общераспространенных полезных ископаемых и строительство подземных сооружений заявитель (победитель аукциона или конкурса) заключает с администрацией Пуровского района соглашение (договор) о платежах за землю, пользование недрами. Плата за пользование недрами может взиматься в форме:

- денежных платежей;
- части объема добытого сырья или иной производимой пользователем продукции;
- выполнения работы или предоставления услуг;
- зачета сумм предстоящих платежей в бюджет района в качестве долевого вклада в уставной фонд создаваемого горного предприятия.

Взимание платежей производится на основании ставок, утвержденных окружным Советом народных депутатов. Все платежи за право на добычу общераспространенных полезных ископаемых поступают в бюджет района.

12. Оформление и предоставление разрешения на право пользования недрами производится одновременно с предоставлением земельного участка. Предоставление земельного участка осуществляется в соответствии с Земель-

ным Кодексом РФ и «Положением о порядке предоставления земельных участков на территории Пуровского района».

13. Предоставление разрешения и горного отвода оформляется составлением 4-х экземпляров следующих документов:

- выписка из протокола заседания Совета народных депутатов района, с указанием условий платежей за землю и пользование недрами;

- разрешение по форме, приведенной в приложении № 3;

- горноотводного акта;

- подписи на копии топографического плана по форме, приведенной в приложении № 4.

14. Разрешение, горноотводной акт совместно с копией топографического плана с изображением на нем горного отвода и оформленный подписями является юридическим документом, определяющим границы участка недр, в пределах которого владелец разрешения имеет право разработки указанных в разрешении общераспространенных полезных ископаемых.

15. Один экземпляр всех оформленных документов передается заявителю, второй экземпляр хранится в архивах комитета по земельной реформе, третий передается в Ямалгеоком, четвертый — органу Госгортехнадзора для регистрации горного отвода и получения специального разрешения (лицензии).

16. По действующим на момент ввода настоящего Положения предприятиям, имеющим горный отвод, оформляются только разрешения и договора на пользование землей и недрами. Повторное или новое оформление горного отвода производится только в случае, когда возникает необходимость разрешения спорных вопросов о праве пользования недрами, об урегулировании смежных границ между соседними горными предприятиями.

17. Передача выданного разрешения на право пользования месторождения общераспространенных полезных ископаемых другому пользователю осуществляется по согласованию с район-

ным Советом народных депутатов. Лицо, приобретающее разрешение на пользование недрами или их части, берет на себя все связанные с ним обязательства и ответственность.

18. Районный Совет народных депутатов, администрация района имеют право:

- приостанавливать работы по пользованию недрами на земельных участках в случае нарушения положений ст. 18, 20 Закона РФ «О недрах»;

- контролировать использование и охрану недр при добыче общераспространенных полезных ископаемых и строительстве подземных сооружений, не связанных с добычей полезных ископаемых;

- вводить ограничения на пользование участками недр на территории населенных пунктов, пригородных зон, объектов промышленности, транспорта и связи в случаях, если это пользование может создать угрозу жизни и здоровью людей, нанести ущерб хозяйственным объектам или окружающей природной среде;

- лишать права пользования недрами при нарушении условий, оговоренных соглашением в части платежей за добычу общераспространенных полезных ископаемых и пользования земельным участком.

19. Решение районного Совета по вопросам недропользования может быть обжаловано заявителем в двухмесячный срок со дня его вынесения:

- в Совет народных депутатов Ямало-Ненецкого автономного округа;
- в суд или арбитражный суд.

Копия жалобы должна быть одновременно направлена заявителем в районный Совет, который должен в семидневный срок после получения копии жалобы направить в орган, куда подана жалоба, материалы по спорному вопросу вместе с объяснениями по существу жалобы.

20. Недропользователи, осуществляющие добычу общераспространенных полезных ископаемых, обязаны не реже одного раза в год предоставлять в администрацию района, Ямалгеоком сведения об объемах добычи на основании данных учета.

О временном положении о ставках

земельного налога по Пуровскому району

РЕШЕНИЕ МАЛОГО СОВЕТА НАРОДНЫХ ДЕПУТАТОВ РАЙОНА
№ 125 ОТ 3.11.92

Заслушав и обсудив информацию председателя районного комитета по земельной реформе Кочетковой Г. А., малый Совет

РЕШИЛ:

1. Утвердить Временное положение о ставках земельного налога по Пуровскому району (прилагается).

2. Комитету по земельной реформе и комитету финансов ввести в действие данное положение с момента принятия. Председатель районного Совета В. ОСИНСКИЙ.

ВРЕМЕННОЕ ПОЛОЖЕНИЕ О СТАВКАХ ЗЕМЕЛЬНОГО НАЛОГА ПО ПУРОВСКОМУ РАЙОНУ

Настоящее положение составлено на основании Закона РСФСР «О плате за землю», Постановления Правительства Российской Федерации № 112 от 23 февраля 1992 года, «Об утверждении порядка определения земельного налога и нормативной цены земли», правительственной телеграммы от 17.07.92 г., а также с учетом реальных условий землепользования в поселковых и сельских чертах Пуровского района.

I. Основные положения

1.1. Настоящим положением определяется плата за землю в границах поселковых черт п. Губкинский, Тарко-Сале, Уренгой, Пурие, Пуровск, Ханьмей, с. Самбург, Халасавэй.

1.2. Данное положение конкретизирует только ставки земельного налога на территории вышеперечисленных поселков и сел в пределах их границ, выделенных постановлениями главы администрации № 59 и 60 от 19 февраля 1992 г.

2. Плата за землю сельскохозяйственного назначения

2.1. С крестьянских (фермерских) хозяйств, кооперативов и других с-х предприятий взимается только земельный налог в размере 20 руб. — га, все остальные налоги к ним не применяются («Закон о плате за землю» раздел 2, с. 5).

2.2. Земельный налог на участки са-

доводческих товариществ, предоставленные гражданам для ведения коллективного садоводства и огородничества, устанавливается в размере 2 копейки за 1 кв. м (12 рублей за 0,06 га) раздел 2, статья 6.

3. Плата за земли несельскохозяйственного назначения

3.1. Средний размер земельного налога за земли селитвенной застройки промышленных зон в поселках с численностью населения до 20 тысяч — 1,2 рубля за 1 кв. метр, от 20 до 50 тысяч — 2,4 рубля за 1 кв. метр (таблица № 4 приложения 2 «Закон РСФСР о плате за землю»).

3.2. Налог за расположенные вне населенных пунктов земли промышленных объектов (включая карьеры и территории, нарушенных производственной деятельностью) транспорта устанавливается в размере 60 рублей-га (Закон РСФСР «О плате за землю» раздел III, ст. 9).

3.3. Налог за земли, занятые жилищным фондом (государственным, общественным, кооперативным, индивидуальным, а также за земли с-х использования и личного подсобного хозяйства в границах поселковых черт исчисляется в размере 3 процентов от ставок земельного налога, установленного в поселках (4 копейки за 1 кв. метр и 8 копеек за 1 кв. метр) раздел III, ст. 8.

3.4. Налог за земли водного фонда, как покрытые, так и не покрытые водой вне поселковых пунктов взимается в размере 20 рублей за 1 га раздел III, ст. 10.

3.5. Налог за земли лесного фонда устанавливается на период лесопользования с единицы площади освоенных лесов эксплуатационного значения, на которых проводится заготовка древесины, взимается налог в размере 10 процентов от таксовой стоимости древесины отпускаемой на корню. раздел III, ст. II.

ВНИМАНИЮ налогоплательщиков!

Государственная налоговая инспекция по Пуровскому району доводит до Вашего сведения, что в связи с изменением и дополнением к инструкции № 1 «О порядке исчисления и уплаты налога на добавленную стоимость» обращаем Ваше внимание на следующее:

С 1 января 1992 г. при определении сумм налога на добавленную стоимость, подлежащих взносу в бюджет, суммы налога по приобретаемым сырью, материалам, топливу, комплектующим и другим изделиям вычитаются из сумм налога, полученных от покупателей за реализованные им товары (работы, услуги) только в части стоимости товарно-материальных ценностей, фактически отнесенной (спясанной) в отчетном периоде на издержки производства и обращения. Порядок осуществления в связи с этим необходимых перерасчетов сообщен также в телеайнограмме Государственной налоговой службы Российской Федерации от 25 августа 1992 г. № ИЛ-6-05-275.

С 1 июля 1992 г. обложению налогом на добавленную стоимость подлежат также суммы денежных средств, получаемые предприятиями от своих покупателей (заказчиков) за реализуемые им товары (работы, услуги) в виде финансовой помощи, пополнения фондов специального назначения

или направляемые в счет увеличения прибыли.

С 1 октября 1992 г. освобождены от налога на добавленную стоимость работы по строительству жилых домов независимо от источника финансирования, включая работы, выполняемые за счет средств населения в садоводческих товариществах и дачно-строительных кооперативах.

С 1 января 1993 г. суммы налога на добавленную стоимость по основным средствам и нематериальным активам принимаются в счет уменьшения сумм налога, полученных от покупателей за реализованные товары (работы, услуги). Порядок их отражения в бухгалтерском учете в 1993 г. будет сообщен дополнительно.

С 1 января 1993 г. ставки налога на добавленную стоимость установлены в следующих размерах:

10 процентов по продовольственным товарам (кроме подакцизных) и по товарам для детей по перечню, утвержденному Правительством Российской Федерации;

20 процентов по остальным товарам (работам, услугам), включая подакцизные продовольственные товары.

По возникающим вопросам можно обратиться по адресу: ул. Авиаторов 6А и телефонам: госпредприятия 2-25-78, кооперативы 2-21-89.

О размерах торговых надбавок на товары народного потребления, реализуемые населению Ямало-Ненецкого автономного округа

РАСПОРЯЖЕНИЕ ГЛАВЫ АДМИНИСТРАЦИИ ОКРУГА
№ 575-Р ОТ 25.11.92 г.

В соответствии с постановлением Правительства Российской Федерации от 13 сентября 1992 года № 742 «Об упорядочении практики установления торговых надбавок» и в целях упорядочения установления торговых надбавок к свободным отпускным (оптовым) ценам на товары народного потребления, реализуемые предприятиями торговли населению Ямало-Ненецкого автономного округа:

1. В целях социальной защиты населения установить предельный размер торговой надбавки в размере 30 процентов (с налогом на добавленную стоимость) для торгующих организаций, независимо от форм собственности к свободной (рыночной) цене (к ценам закупки) на молочную продукцию (сметана, творог, молоко, сливки), хлеб и хлебобулочные изделия.

2. В соответствии с постановлением Правительства РСФСР от 19.12.91 г. № 55 «О мерах по либерализации цен» (пункт 8) на мясо и детское питание установить торговым организациям независимо от форм собственности предельный размер торговой над-

бавки к свободной (рыночной) цене по городам — 60 процентов (с налогом на добавленную стоимость), по сельской местности — 75 процентов (с налогом на добавленную стоимость).

3. Установить на территории Ямало-Ненецкого автономного округа торговую надбавку к свободной (рыночной) цене на промышленные товары детского ассортимента по городам — 60 процентов (с налогом на добавленную стоимость), по сельской местности — 75 процентов (с налогом на добавленную стоимость), для торгующих организаций независимо от форм собственности.

На остальные продовольственные и промышленные товары установить торговую надбавку к свободной (рыночной) цене с учетом фактических затрат по транспортировке и продаже товаров, а также рентабельности для розничной торговли не выше 8 процентов для оптовой торговли не выше 3 процентов к фактическим затратам.

Глава администрации округа
Л. БАЯНДИН.

ГРАФИК ДВИЖЕНИЯ ВАХТОВОЙ МАШИНЫ

ИЗ ПУРОВСКА

8-00
10-00
13-00
16-00 (Время местное)
21-00
2-30

ИЗ ТАРКО-САЛЕ

9-00
11-00
15-00
18-00
22-00
3-00 (при наличии пассажиров)

„Северный луч“

общественно-политическая газета.

Учредитель — Совет народных депутатов Пуровского района

Издатель — администрация района.

НАШ АДРЕС И ТЕЛЕФОНЫ:

626720, Тюменская область, п. Тарко-Сале, улица Первомайская д 20

редактор, зам редактора — 2-17-95, отдел социально-экономических вопросов и типографии — 2-10-96, отдел информации — 2-18-95, отдел писем — 2-14-07,

РИА: ИНФОРМБЮЛЛЕТЕНЬ «НЕДЕЛЯ» —
СПЕЦИАЛЬНО ДЛЯ ЧИТАТЕЛЕЙ «СЛ»

ТЕЛЬМАН ГДЛЯН ОБЕЩАЕТ ОБНАРОДОВАТЬ ИМЕНА БЫВШИХ РУКОВОДИТЕЛЕЙ КПСС, ПРИЧАСТНЫХ К ДЕЛУ «ХЛОПКОВОЙ» МАФИИ

МОСКВА. (РИА). Имена шести членов Политбюро ЦК КПСС и двух кандидатов в члены ПБ, проходивших по следственным делам так называемой «хлопковой» мафии, будут названы в книге «Кремлевское дело», сказал корреспонденту РИА Тельман Гдлян — бывший старший следователь по особо важным делам при Генеральном прокуроре СССР. Эта книга, подготовленная им в соавторстве с Николаем Ивановым, в скором времени выйдет в Москве.

По словам Т. Гдльяна, именно вмешательство «московской мафиозной группировки из Политбюро ЦК КПСС» привело в 1989 году расследования дела «хлопковой» мафии на этапе, когда стали раскрываться ее связи с московскими кругами.

Говоря о проблеме борьбы с коррупцией, Т. Гдлян указал на сращивание новой мафии с той, что действовала при прежнем коммунистическом режиме. В условиях правового беспредела и анархии, царящих в странах СНГ, для мафии наступил «золотой век», заявил он. «Власть имущие чиновники убедились, что можно грабить свой народ, довести «до ручки» государство и уйти от ответственности».

САХАЛИНСКИЙ ГУБЕРНАТОР ВАЛЕНТИН ФЕДОРОВ СЧИТАЕТ, ЧТО В РОССИИ НАДО ВВЕСТИ ПРЯМОЕ ПРЕЗИДЕНТСКОЕ ПРАВЛЕНИЕ

ЮЖНО-САХАЛИНСК. (РИА). Губернатор Сахалина Валентин Федоров в интервью корреспонденту РИА высказался за введение в России прямого президентского правления. Он считает, что при этом президент должен опираться на глав администраций краев и областей.

«Народы России боятся диктатуры, а Борис Ельцин боится выглядеть диктатором. Я считаю, что президент, выбранный народом на пятилетний срок, должен дать народу честное слово, что на срок своих полномочий не будет диктатором, и ввести прямое президентское правление», — сказал Федоров. Он считает, что президент должен «сделать ставку на патристически настроенные силы, которых в его окружении практически нет», и создать коалиционное правительство, где предоставить места патристам России.

По мнению губернатора, стратегия проведения рыночных реформ в России — правильная, но метод их проведения — необольшевистский. «Альтернативы рынку нет, но правительство хочет необратимых разрушений в экономике республики, а народ хочет необратимых улучшений в своей жизни», — отметил он. — Вокруг этого и замышляется борьба на предстоящем съезде, который не должен состояться». Если же он состоится, то Федоров намерен сделать на нем заявление, «которое может значительно изменить ход событий».

УЗБЕКИСТАН ОСТАЕТСЯ В РУБЛЕВОЙ ЗОНЕ И ПЕРЕДАЕТ СВОЮ ЧАСТЬ ВНЕШНЕГО ДОЛГА РОССИИ

МОСКВА. (РИА). Российско-узбекские соглашения о внешнем долге и денежно-кредитной политике были подписаны в Москве заместителем председателя правительства РФ Александром Шохиным и вице-премьером Узбекистана Бахтияром Хамидовым. Соглашения предусматривают передачу России обязательств Узбекистана по внешним долгам бывшего СССР в обмен на отказ от зарубежных активов Союза и согласие Узбекистана остаться в рублевой зоне. В интервью журналистам Александр Шохин сообщил, что сейчас происходит переход от солидарной ответственности по выплате внешнего долга бывшего СССР к новым механизмам регулирования данной

проблемы, который предусматривает выплату внешнего долга Российской Федерации в обмен на активы бывшего Союза. Доля Узбекистана в активах и пассивах бывшего Союза составляла 3,27 процента.

РОССИЯ ПЕРЕХОДИТ К СМЕШАННОМУ СПОСОБУ КОМПЛЕКТОВАНИЯ СВОИХ ВООРУЖЕННЫХ СИЛ

МОСКВА. (РИА). К 2000 году половина российских военнослужащих будет наниматься по контракту, а другая половина призываться на действительную военную службу. Это предусматривается поэтапным планом перехода на смешанный способ комплектования личного состава армии и флота, который был представлен 3 ноября на заседании коллегии правительства РФ министром обороны Павлом Грачевым.

Министр отметил, что осложнившаяся ситуация с комплектованием вооруженных сил требует осуществления перехода к смешанному способу комплектования личного состава армии и флота. Ожидается, что финансовые затраты на проведение мероприятий первого этапа перехода к смешанному способу комплектования армии составят в 1993 году 6 млрд. рублей. В дальнейшем за счет снижения общей численности вооруженных сил планируется добиться существенного сокращения военных расходов.

Президент России Борис Ельцин подчеркнул, что поэтапный переход на контрактную систему в полной мере укладывается в общую стратегию обновления и модернизации российской армии и ее строительства на принципе профессионализма. По его мнению, контрактную систему следует в первую очередь применять в тех регионах и городах, где в связи с конверсией может возникнуть проблема безработицы высококвалифицированных военных специалистов, а также в отношении военнослужащих тех соединений, которые выводятся из других государств. ПРОФЕССОР АЛЕКСЕЙ ПРИЙМАК О ДЕТСКОЙ ЗАБОЛЕВАЕМОСТИ ТУБЕРКУЛЕЗОМ В РОССИИ

МОСКВА. (РИА). На начало 1992 года в России зарегистрировано 7118 детей, больных туберкулезом. В течение года заболевает около 3500 детей, а инфицируется до полумиллиона. Пик детской заболеваемости приходится на 3-4-летний возраст. Об этом корреспонденту РИА сообщил директор московского НИИ туберкулеза Минздрава РФ профессор Алексей Приймак.

Прогноз относительно детской заболеваемости туберкулезом в России не оптимистичен, считает профессор. Это напрямую связано с ростом заболеваемости туберкулезом среди взрослого населения, существенным снижением раннего выявления больных и невыявлением до двух третей больных вообще из-за сокращения диспансерного флюорографического обследования.

Кроме того, резко ухудшилось питание детей, регистрируется бедное голодание, а также плохая переносимость детским организмом имеющихся препаратов антитуберкулезной терапии. На практике используется неадекватный календарь прививок: частое их проведение в 7,12 и 17 лет затрудняет реакцию детского организма на туберкулиновые пробы и делает невозможным точное установление момента заболевания. За последние пять лет количество детских лечебных курсов в России сократилось на 5 тысяч.

Алексей Приймак подчеркнул, что дети в России беззащитны перед заболеванием в значительной степени из-за отсутствия государственного закона о туберкулезе. Он должен быть незамедлительно принят, что обеспечит защиту здорового человека и определит права и обязанности врача и больного по примеру цивилизованных стран.

* Высокая печать. Объем 1 печ. лист формата А-3

* Заказ — 1475

* Тираж — 1667

* Пуровская типография Тюменского упрполиграфиздата

ПРЕТЕНЗИИ ЗА ПОЛИГРАФИЧЕСКОЕ ИСПОЛНЕНИЕ ГАЗЕТЫ РЕДАКЦИЯ НЕ ПРИНИМАЕТ.

* Точка зрения авторов может не совпадать с позицией редакции
* Авторы опубликованных материалов несут полную ответственность за точность приведенных фактов, цитат, собственных имен, названий и прочих сведений

Грамматической и синтаксической правкой официальных документов редакция не занимается

Редактор Георгий Мерзосов