



# СВЕДЕНИЯ

Издание Пуровского районного Совета народных депутатов  
Ямало-Ненецкого автономного округа Тюменской области

№ 63 (2447)  
29 сентября 1993 года  
СРЕДА  
Цена для подписчиков  
2 руб.  
В розничной продаже  
свободная  
ИЗДАЕТСЯ  
С ЯНВАРЯ 1979 г.

## 1 ОКТЯБРЯ — ДЕНЬ ПОЖИЛЫХ ЛЮДЕЙ

### Требуются спонсоры

На заседании президиума районного совета ветеранов войны и труда, состоявшемся 24 сентября, были обсуждены проблемы и задачи, которые предстоит решать совету ветеранов. В основном они касаются социального и экономического положения пенсионеров нашего района. Это и жилищные проблемы, проблемы оказания помощи семьям погибших, репрессированных, участников войны и трудового фронта.

В частности, районный совет ветеранов не может вот уже долгое время решить вопрос об открытии сети магазинов для пенсионеров. Основная проблема — это отсутствие помещений. А также нужны лотарии для закупки продуктов питания и продажи их по более низким ценам пенсионерам. Интерес у присутствующих вызвала

### В АДМИНИСТРАЦИИ РАЙОНА

## „Муравьи“ к зиме готовы...

23 сентября состоялось совещание комитета по национальным вопросам районного Совета народных депутатов. Был рассмотрен и обсужден вопрос о готовности национальных поселков района к зимнему периоду. К сведению присутствующих принята информация по данному вопросу, подготовленная заместителем главы администрации района Д. С. Пантелеевым.

Ничего утешительного члены комитета не услышали. По поселкам района работы еще непочатый край. Требуется большая работоспособность комитета, чтобы полнократно продвигать всех ребят к успешному завершению. Зима уже на носу, как бы не оказаться в роли стрекозы из известной басни дедушки Крылова.

Из предоставленной Д. С. Пантелеевым информации следует, что в поселке Самбург обстановка следующая: котельная и теплосети совхоза «Пуровский» практически готовы к зимней эксплуатации, МЖУ проведено отопление, а ремонт домов произведен только на 70 процентов. Затоплено для себя в домах с печным отоплением дополнительно 200 кубометров дров. В поселке завезено необходимое количество ТСМ, в чем заслуга ямсовейских геологов.

Неприглядная картина по строительству жилых домов-коттеджей. Со слов И. И. Ткалина (УКС районной администрации), строители намереваются сдать семь домов к 1 октября всего тогда, сделать в них отопление и санузлы. Но, по мнению вылетающих на место работников администрации района, мажоритария готовность этих коттеджей к сдаче под ключ к указанному сроку, так как фактически работ больше, масса недостроев. К тому же оставшиеся в недострое дома оказались в воде. Что их ждёт?

Остается желать, чтобы снабжение поселка продуктами питания, что входит в обязанности Пуровского рыбкоопа. Для населения поселка численностью почти в 1600 человек в магазинах в наличии имеется мука в количестве 220 тонн, сахар — 170 тонн. По мнению Д. С. Пантелеева, — явная нехватка всех видов продуктов питания. Совершенно отсутствуют в продаже све-

желе созданный пункт приема гуманитарной помощи от населения для малочисленных пенсионеров.

Была затронута проблема связанная с решением покотения с подрастающей молодежью. По этому поводу разработана программа мероприятий встреч в школах, передачи опыта старших молодым и т. д.

Председатель районного совета ветеранов Р. А. Ходяковская считает: «Обстановка в стране сложная. Хотя на своем уровне нужно что-то делать для наших пенсионеров».

Организации и предприятия всех форм собственности! Просим вас стать соратниками в организации и проведении мероприятия, посвященного Дню пожилых людей района.

Г. РУЛЕВА

По Халисавью на сентябрь месяц выяснилось, что ремонт домов никто не занимался, теплосети даже не ома тривались. Нет фельдшерско-акушерского пункта, не заложена новая котельная. Ее собираются укомплектовать только по окончанию строительства жилья. А это случится не раньше, чем через два года, если судить по темпам строительства в настоящее время. В поселке отремонтированы школа и баня. Выделен кредит в 50 млн. рублей для закупки ТСМ.

В поселке Харалпур И. И. Ткалина (УКС) собираются закупить котельную и дать отопление в ноябре дома до 15 октября. В чем сильно сомневается Д. С. Пантелеев, который считает, что это не соответствует реальному положению дел.

О состоянии школьных учреждений в национальных поселках рассказали членам комитета районного Совета специалист районного отдела образования И. Г. Кункина. Школы-интернаты отремонтированы, учебный год начался. Но учреждениям катастрофически не хватает мебели, цветной одежды, обуви. Решением этих вопросов РОНО уже занимается. Одна коммерческая структура Санкт-Петербурга согласилась в кредит обеспечить детей школьниками района дваранми детского ассортимента. На сегодня в школы поселков уже вывозятся товары из райцентра. А также районная администрация разрешила интернатам производить закупку продуктов питания за наличные в других поселках и городах района.

В этих двух поселках снабжение на семена продуктами, по просьбе говоря, никудышнее. Если по справке Г. И. Чегута (рыбкооп) видно, что в магазинах этих сел завезено определенное количество тех или иных продуктов, то в результате проверки специалистов администрации района оказалось, что многих продуктов не имеется в наличии. К примеру, в Халисавье и Харалпуре нет

в наличии сахара, хотя завод был на весь год. Нет в магазинах рыбных и мясных консервов, не говоря уже о жире и масле.

После обсуждения состояния национальных сел района члены комитета по национальным вопросам пришли к другому вопросу. На рассмотрение депутата района, членов комитета вынесены вопросы, связанные с изъятием земельных участков для нефтегазодобывающих предприятий района. Председатель комитета по земельным ресурсам и землеустройству Л. Кочеткова ознакомила

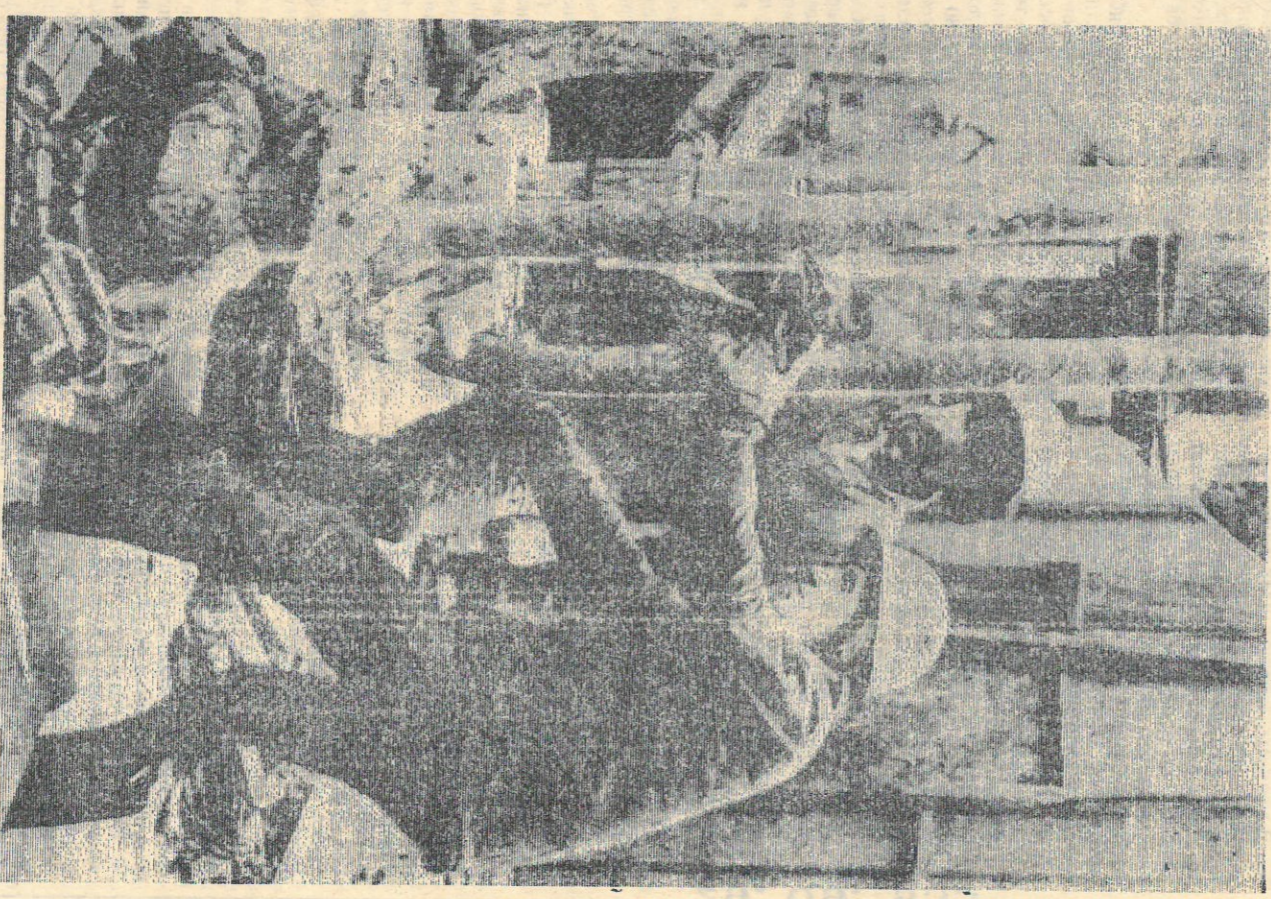
### ПРОБЛЕМА ТРЕБУЕТ РЕШЕНИЯ

присутствующих с материалами документов по поводу земельных участков. После обсуждения этих вопросов создана комиссия по проверке факта самозахвата земли этими предприятиями, о чем мы ознакомим своих читателей в последующих выпусках газеты.

С рядом вопросов решено выйти на Малый совет районного Совета народных депутатов.

На этом работа комитета по национальным вопросам была завершена.

Г. РУЛЕВА.



### Неужели вабастовка?...

### РЫНОК И МЫ

## „Глория“ — символ успеха

Жителям Тарко-Сале хорошо известен бывший магазин № 10 «Промтовары» ОРСа геологов. Время переименования в «Глорию» и его коллектива. Претерпев за последние два года серьезные изменения, живет и развивается ныне торговое предприятие «Глория». У нас в руках директор торгового предприятия Галина Алексеевна ВАРУХА.

— Галина Алексеевна, столь звучное название предприятия нельзя обойти вниманием. Почему именно «Глория»?

— На собраниях коллектива из всех предложений, а их было предостаточно, остановились на самом оптимальном варианте. Слово «Глория» составили из заглавных букв имен работников. После окончания на стр. 3)

# Коренное население Пуровского района

ГЛАВЫ ИЗ КНИГИ  
(Продолжение. Нач. в № 61)

Богатые почвы широко распространены по территории всех природных зон. Они образуют крупные массивы. Многие из которых имеют площадь, измеряемую десятками и сотнями тысяч гектар и очень часто занимают междуречные просторы слияний. Большинство богатых массивов отграничено трез выдвинутой неоднородностью почвенного покрова. Частая просторечивая смена на почв с разной мощностью органического горизонта и различной степенью его разложения, чередование почв с открытой водной поверхностью озера и моря приводит к резко выраженной комлектности почвенного покрова. В северных районах комлектность богатых почв осложняется влиянием вечной мерзлоты.

В поймах крупных рек формируютсяazonальные пойменные почвы. Дляпойм тундровой зоны характерно сочетание пойменных дерновых и пойменных богатых почв. Пойменный покров долины рек лесной зоны также пестр и неодороден.

Однообразие рельефа и значительная протяженность создают идеальные условия для проявления широтной зональности в распространении растительности. Зональность представлена четкой сменой зон и подзон в направлении с севера на юг. Внутри зон наблюдаются с относительной небольшой изменчивой природных условий, обуславливающие мененем литогенной основой.

Согласно ботанико-географического районирования на территории Пуровского района размещаются тундровая, лесотундровая и лесная природные зоны.

В зоне тундры в растительном покрове преобладают сообщества тундровых кустарников-ерников и ивняков с покровом из зеленых мхов. Характерны также колючие кочкарники (осоковом-пушицевые) тундры.

В пониженных широко развиты кустарничковые сообщества. Наряду с осоковыми и осоково-пушицевыми, распространены сфагновые болота. К повышенным участкам плоских водоразделов приурочены ериково-лишайково-моховые тундры. Плоские водоразделы, слабо дрепнувшие сфагновой сетью, заняты плоско-бугристыми или бугристыми кочкарными комлексами болотами. По краям озер и в притеррасных частях речных долин развиты низинные осоково-сфагновые болота.

В большинстве богатых массивов Тазовского полуострова неровная рельефность и ступенчатость плоскобугристых болот сильно дератрировала и запасы кормов уничтожены в результате неумеренного выпаса оленей. В широких речных долинах прирусловой зоны распространены ивняк, ерники и ольшатики с хорошо развитым злаково-разнотравным травостоем.

Геотундра представлена листовичными редколесьем и рединами, которые приурочены к речным долинам, наиболее хорошо дрепнуемым участкам склонов, надпойменным террасам и поймам. В более южных частях этой зоны редколесья занимают почти все элементы рельефа, за исключением заболоченных понижений. В северной части зоны редколесья занимают 10—20 процентов территории, в южной — до 40—45 процентов. Северная граница лесотундры совпадает с северной границей распространения листовичных Южная граница проходит там, где средин лесов и торфяных болот преобладают безлесные тундровые участки. Почти везде в речных и редколесных встречаются крапления ели и березы.

В понижениях на водоразделах и в долинах развиты верховые и низинные болота. Листовичные кочкарники с моховым или мохово-лишайниковым покровом, а также верховые плоскобугристые комлексыне болота. По сравнению с тундровой зоной, площадь водоразделных болот в лесотундре намного больше. Низинных болот тоже много, но площадь каждого болотного массива в отдаленности невелика. Широко распространены раскиданные комлексы высоких

ших и спущенных озер (хасарен). Такие участки представляли собой дучшие оленьи пастбища летне-осеннего сезона. Русла рек окймлены закомово-разнотравными ивняками.

Таким образом, растительность лесотундры весьма разнообразна, как по набору группировок, так и по составу кормовых растений, что обуславливает ее большое значение для оленеводства.

Переход листовичных редколесий в елово-кустарничковые леса северной тайги постепенен. Растительность водоразделов северной тайги представляет собой сочетание елово-лиственничных лесов с комлексами плоско-, крупнобугристыми и заболоченными редколесийми елово-лиственничными лесами. В долине ручьев и рек встречаются густые, типично таежные леса, а на песчаных террасах — сосново-лишайниковые боры.

В прирусловой части пойм, на песчаных косах, формируются узкие полосы злаково-разнотравных лугов. На водоразделах развиты елово-лиственничные леса со значительной примесью березы борозлаватой. Кустарничковый ярус в них почти отсутствует. На старых тарах и вырубках в елово-лиственничных лесах развиваются вторичные ерниковые тундры с кустарничковым ярусом. Таким образом, ериково-лишайниковые тундры в этой подзоне являются вторичными.

В подзоне северной тайги наиболее широко распространение получили следующие типы болот: мелкокошачьяе багульничково-лишайниковые, плоско- и крупнобугристые, комлексные торфяники. Мелкокошачьяе багульничково-лишайниковые болота имеют маломощный торфянистый горизонт (70—80 см). Перезака на этих болотах попадают крупные одиночные листовички, свидетельствующие о лесном прошлом этих участков, выходящих за болотные границы.

На водоразделах просторства северной тайги преобладают плоскобугристые комлексыне болота. Несколько меньшую площадь занимают крупнобугристые прилово-мошажинные и низинные болота, а также лесные болота и вторично отундревшие участки. Низинные осоково-сфагновые болота очень толки: травяной покров их складывается осокми с примесью болотного разнотравья.

На хорошо дрепнувших песчаных террасах развиты сосново-лишайниковые боры. Древостой их несколько разреженный, образован сосной с пенячатой листвой прирельево березы борозлаватой и ели сибирской. В восстановившихся лишайниковых борях и на местах старых гарей преобладает кладония альпийская, образующая сплошной ковер толщиной до 10 см. На водоразделах можно встретить различные сосняки — от доломощных, до сфагновых. Сфагновые сосняки приурочены к торфянистым почвам и занимают на юге подзоны значительные площади.

В речных долинах растительность более разнообразна и резко изменяется в зависимости от местоположения в рельефе. В прирусловой части, на песках, встречаются небольшие разнотравно-злаковые дуга. Еловые эгелемощные леса занимают наиболее повышенные участки при русловом и центральном поймах, к понижениям приурочены заболоченные ельнички и лесные болота, перемежающиеся со старичками и осоковыми болотами. Среди смешанных долинных лесов в прирусловой части поймы встречаются единичные крупные плодородные деревья кедров сибирского. Самки тоски кедровые населяются в данной подзоне отсутствуют.

Подзона северной тайги по своим природным особенностям и растительности (наличие богатых ивнячных пастбищ) имеет наиболее благоприятные условия для зимнего выпаса оленей. Водораздельные болота, как летние пастбища, малопригодны, так как здесь зеленых кормов намного меньше, чем в тундровой зоне. Кроме того, выпас оленей летом возможен лишь при условии понижения среднего уровня. Подзона средней тайги располагается на юге района. Характерной особенностью этой подзоны является преобладание

ни основных лесов над листовичными и присутствие на водоразделах кедров сибирского, который в долинах рек образует кедровники.

На плоских водоразделах рек Палукур, Айваедлоур и их притоков отменяется большое распространение крупнобугристых, прилово-мошажинных и низинных осоково-мошажинных болот. В долинах рек развиты кедровые и сосновые леса, в местах с обильным уралажем ивняк и хороший дренаж — березовые леса с участием ели сибирской, осины обыкновенной и пихты сибирской. Характерны покмешные ивняки, вытиснутые узкой полосой вдоль речного русла. Они сменяются пойменными березовыми лесами с богатым кустарничковым подлеском и разнотравно-злаковым травяным покровом. В верховьях распространены в основном плоскобугристые прилово-мошажинные и низинные болота, а также участки заболоченных лесов. Прилово-мошажинные болота занимают почти половину всей заболоченной площади водоразделов. В значительном покрове часто господствуют зеленые березяные мш., а в травяно-кустарничковом ярусе нередко обильна брусничка, мостами — черника.

Таким образом, среднетаежная подзона по богатству и разнообразию кормовых растений имеет исключительные возможности для оленеводства. Однако летом значительная просторства водоразделных болот труднопроходимы и исподоблавать эти кормовые ресурсы чрезвычайно сложно. Зимой пастбища этой подзоны более благоприятны, еще и по тому, что здесь обеспечена защита оленей от непогоды в лесах. Они богаты доступными ивнячными кормами, но бедны подснежно-зелеными.

Животный мир Пуровского района связан с геологической неоднородностью территории и наличием огромных заболоченных просторств, отличительной бедностью животного состава, насаженных животных. При этом в составе фауны суши хорошо заметны географические различия: с юга на север уменьшается общее число видов и преобладает замна одних видов другими.

Выделяются зональные и интразональные комлексы животных. Первые характерны для одной зоны, вторые — для нескольких. При этом границы зоональных комлексов фауны не совпадают обычно с границами ландшафтных или растительных зон.

Для тундрового зонального комлекса животных характерны: северный олень, песец, лемминг, тундровая куропатка, полярная сова, пуночка, поморник, краснозобая галга и др. На лето прилетает много водонаводящей птицы, рассеивающейся по берегам рек и озер. Ту птица привлекает птиц обильным кормом и круглогодичным полярным лесным дном. Установлено, что у многих видов птицы на севере птенцы развиваются быстрее, чем в более южных местностях.

В лесотундре обитают как тундровые, так и таежные животные. Сюда проникают лось, бурый медведь, белка, ондатра, песец, горнолысца, лемминг, полевка, поморник и др. Повсеместно в тундре и лесотундре встречаются волк и осерно-болотные Из охотничьи промысловых животных выделяются ондатра и водная крыса. Повсеместно распространены лось. С севера в тайгу заходит олень. Из птиц характерны — глухарь, тетерева, рябчик, кедровка, на болотах — белая куропатка, много водонаводящей птицы. Все животные имеют охотничье-промысловое значение.

Среди интразональных комлексов животных наиболее интересны пойменные и осерно-болотные. Из охотничьи промысловых животных выделяются ондатра, водная крыса. Повсеместно распространены лось. С севера в тайгу заходит олень. Из птиц характерны — глухарь, тетерева, рябчик, кедровка, на болотах — белая куропатка, много водонаводящей птицы. Все животные имеют охотничье-промысловое значение.

Среди интразональных комлексов животных наиболее интересны пойменные и осерно-болотные. Из охотничьи промысловых животных выделяются ондатра, водная крыса. Повсеместно распространены лось. С севера в тайгу заходит олень. Из птиц характерны — глухарь, тетерева, рябчик, кедровка, на болотах — белая куропатка, много водонаводящей птицы. Все животные имеют охотничье-промысловое значение.

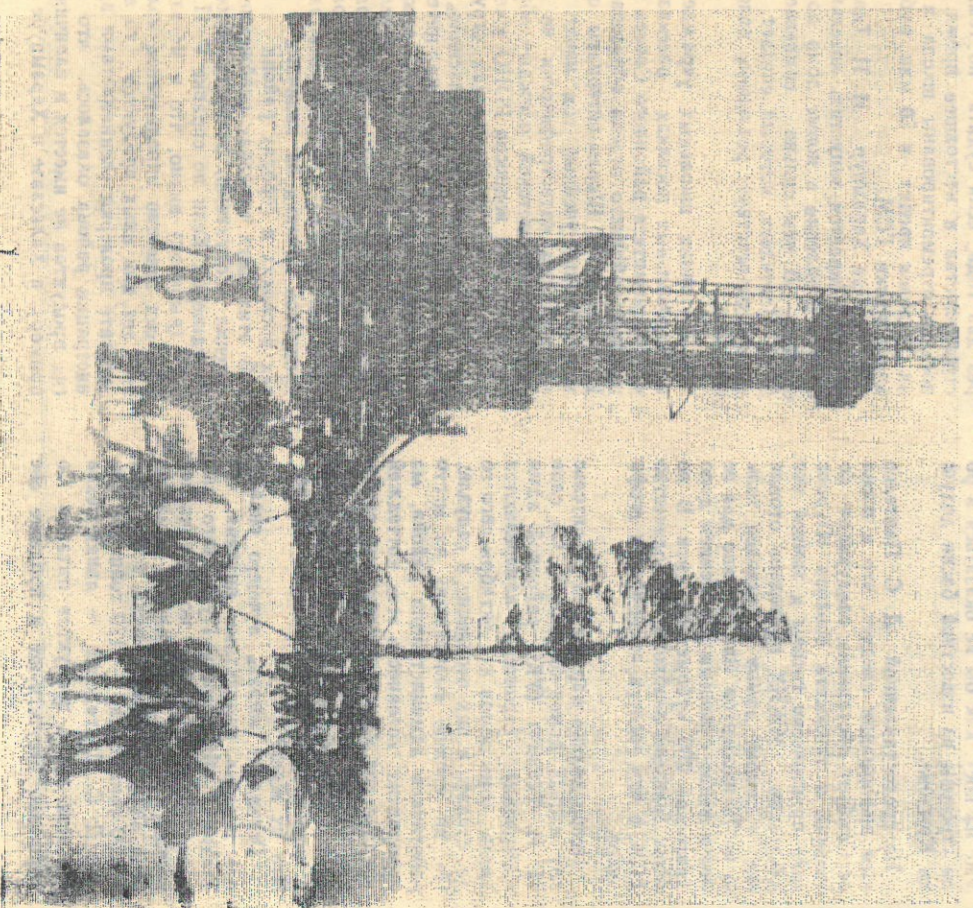
Численность животных значительно колеблется по годам и по сезонам года не только вследствие естественных причин, но и в результате деятельности человека. В короткие сроки меняется не только плотность того или иного вида, но и размеры заселенной ими площади. Наиболее заметны сезонные изменения численности животных. Многие птицы к зиме возвращаются на юг. В северную тайгу из тундры перебежывают северный олень. Некоторые млекопитающие проводят зиму под снегом, впадая в спячку.

Рыбные ресурсы весьма значительны. Обилие кормов в заливных поймах Пюра, Тазовской губы и озерах, а также достаточное количество нерестилищ благоприятствует размножению и науду рыб.

По экологическим особенностям и разменению рыбы делится на две основные группы: полупроходные и местные. Главные запасы полупроходных рыб — нельма, муксуна, сига, сыржа, осетра сосредоточены в Тазовской губе. В период «вонзая», все возвращаются группам этих рыб заходят в реки и распространяются для нагула по обширным системам нижегоро Пюра. Повсеместно встречается налим. Более многочисленна группа местных рыб — лизь, плотва, щука, окунь, карась.

В целом, несмотря на суровость, природа и природные ресурсы Пуровского района создают необходимые предпосылки для развития оленеводства, охотничье-рыбного промысла и других отраслей традиционного хозяйства коренного населения. В течение многих веков борьба и приспособления к условиям природной среды, оно выработало устойчивые типы хозяйства, расселения и образа жизни, позволяющие ему стаить жить влинные негатиных и поставить себе на службу благоприятствующие факторы природы.

(Продолжение следует)



# „Глория“ — символ успеха

(Окончание. Начало на стр. 1)

Мотрени в словарь — а это означает си много успеха, счастья. Такое многообразие названий всем понравилось? — И как? Успех сопутствует вам? — Да, в общем-то дела идут неплохо. Со. С апреля 1992 года по февраль, 1993 ем, потом изменили форму собственности, выкупив на аукционе свое предприятие, несмотря на серьезное соперничество, победу одержали мы. Это и понятно, ведь все члены коллектива были заинтересованы в сохранении своих рабочих мест. За дело брались зарание об судив, просчитав варианты. Знали, что даем в период становления. Отделились от ОРСА теологов в числе первых и на судьбу пока что не жалеем.

Коллектив не изменился, пришло по полннее: товарищей и бухгалтер. Да и вообще, многие вещи по силам, если дом работает экономически, дорожат работой и доверием друг друга.

— И в чем это, к примеру, единомышленники выражаются?

— Цель у нас одна. И если нужно, все готовы чем-то пожертвовать ради дела. Заинтересованы в конечном результате.

Запланировали летом ремонт здания. Обратились к штукатурам-малярам за помощью, а они такую цену за домали — нам не по силам. Что при случае делать? Работает у нас одна молодая женщина, знакомая со строителями. Вечером они вместе с мужем штукатурили. Бедлиги. Конечно, не за спасибо, но оплатили мы труд неходя из своих возможностей.

Просто человек пошел навстречу коллегам. Это не единственный случай. Ну ведь — и все лето работал один продавец. В летнее время работать сложно, таркасионны в отпусках, торгуются идет вяло. Тем не менее, у нас товар не залеживался, не было и простоя в тонне. Кстати, мы ведь все делаем сами. И вагоны разгружаем тоже. Слава богу, у всех нас хорошие мужья, и чашто тикетую физическую работу они берут на себя.

Организуем выездную торговлю. В прошлом году в Губкинском были бы свои поступления промышленников товаров. Мы не терялись. Всею осень и зиму то рвали там. И никто от командировок не отказывался, хотя у всех семьи. Самое ценное, что у нас есть, —

## Доверяй, но проверяй!

У нас в районе порешили руки аферысты из Дагестана, хорошие знатоки баевского дела. В 1992 году на адрес Пурдиеского коммерческого банка, яко бы из Махачкалинского банка, поступило АВИЗО на 1,5 миллиарда рублей. Деньги оказались фальшивыми. Тем не менее, через расчетный кассовый центр успели получить приличные суммы на

## РИА — российскому читателю

ЛЕВ ТОЛСТОЙ НЕ БЫЛ ОТЛУЧЕН ОТ ЦЕРКВИ

До сих пор бытует расхожее мнение, будто Лев Толстой был отлучен от Церкви и предан анафеме. Однако известно, что на молитве писателя после его погребения было совершено опевание, а позже служилась панихида по нему. И это естественно, потому что отлучения (анафемлы) Л. Н. Толстого не было. Об этом сообщил доктор богословских наук, протоиерей Ростислав Лозинский в ходе лекции «Яснополянская опись» приуроченной к 165-летию юбилею великого писателя. Он привел документ, где в ответ на письмо влады мисаеда митрополит Антоний (Вадковский) от лица Церкви сообщил ей, что Святейший Синод особым постановом оповестил православных, что Л. Н. Толстой отпал от Церкви и не состоит ее членом. Таким образом, было не отлучение, а публичная констатация, что Толстой добровольно выбыл из рядов Православной Церкви. По словам Лозинского, Церковь до самой смерти писателя искала возможности возвращения его в чаштости, сохранявшиеся сведения о нем торж его беседах с оптинскими старцами.

## АМЕРИКАНСКАЯ ГАЗЕТА О ПОЛОЖЕНИИ ЕВРЕЕВ В РОССИИ

Эмиграция евреев из России сокращается, но только потому, что Израиль ис

дружный коллектив. В этом залог успеха. Вы как и все торгующие предприниматели, заинтересованы в большем числе покупателей. Но чтобы человек пришел в магазин, его должно конкретно заинтересовать. Что вы можете предложить людям? И применены ли для бо

льшинства таркосадлиные цены? — Мы ориентируемся на покупателя со средним уровнем обеспечения и предлагаем промышленные товары повседневно. Они к нам не заходят. А цены, я считаю, не столь и высокие, есть и на уровне среднероссийских.

— Уже сами по себе рыночные отношения предполагают конкуренцию, борьбу за покупателя. У людей есть право выбора. Не боитесь, что кто-то перейдет дорогу, есть ли такое деловое соперничество?

— Скорее всего, нет. Как-то получилось, что начинающие коммерсанты по делили сферы обслуживания населения: кто-то торгует радиопаратурой, кто-то канцтоварами и так далее. А лавочки в базара нам конкурентами быть не могут.

— Таина Алексеева, ошибесь ли вы, если отнесу вас к ранту коммерсентов?

— В хорошем понимании этого слова, до коммерсентов мы не доросли. У нас в стране чуть ли не каждая бабка, торгующая у магазина, коммерсант: она продает товар, делает свой маленький бизнес. Первоначально суть слова задержал, и оно полыхнает двусмысленностью: в народе коммерсентов называли спекулянтами. А если равняться на западных уровень жизни, то до настоящих предпринимателей нам ой как далеко.

Мы с товарищом О. В. Ужениевой часто бываем в командировках и можем трезво оценивать обстановку в мире бизнеса. К сожалению, не со всеми фирмами можно работать. Хотя и порядочных людей в среде предпринимателей немало.

Более привычна нам формулировка — торговый работник. Но это словосочетание уже становится анахронизмом. Мы в начале пути. Честно говоря, приобретения свобода многое значит. Сам себе хозяева. Есть выражение «на работу — как на праздник». Вот и у меня такое чувство. Каждый рабочий день — наш день.

Интервью веда А. ВОЗНЯКОВА

личными коммерсантами Губкинского, Муравленково, Тюмени. Возбуждено уголовное дело. Ведется следствие. Мошенники, задействованные в этой истории выявлены. Остается напомнить: банте, господа банкиры.

Соб. инф.

## Пятьдесят трудности с представлением

им жиделя и работы, но и потому, что в России возрождается еврейская культура. Об этом пишет газета «Нью-Йорк таймс» в статье о жизни евреев в советской России, «более демократической» России. В ней отмечается, что российские евреи получают возможность открыто исповедовать религию, учить язык, заниматься бизнесом, путешествовать, иметь свои газеты, и журналы «Для масс», — пишет газета. — Не эрза о-ля петроруют врага. Враг — это рынок, где кавказцы продают помидоры по выским ценам, или хныка со «сникерса ми» за 400 рублей, которые мало кто себе может позволить». «Нью-Йорк таймс» считает, что перемены в России позволяют многим евреям связать свое будущее с ней.

## НИКОЛАЙ ТРАВКИН ЛИШАЕТ ЗЕМЛИ ТЕХ, КТО НЕ УМЕЕТ НА НЕИ РАБОТАТЬ

ШАХОВСКАЯ, МОСКОВСКАЯ ОБЛАСТЬ. Глава администрации Шаховского района Николай Травкин отобрал 30 га земли у столпчатого предприятия «Русская тройка». Он сделал это по рекомендации районного комитета по земельным вопросам, который считал, что земельный участок, выделенный «Русской тройке» под коллективное садоводство два года назад, по назначению не использовался. Руководствуясь 39-й статьей земельного кодекса Российской

Федерации, Травкин своим постановлением передал 30 га земли под пастбище ша и сенокос Раменскому сельсовету. Где сей дар оценили высоко, поскольку в связи с резким увеличением поголовья скота в личных хозяйствах пастбищ стало не хватать. Как сообщила корреспонденту РИА в районной администрации Лия, аналогичные меры Травкин намерен принять и в отношении фермеров, получивших землю, но так и не освоивших ее.

## ФРАНЦУЗЫ ПРОДОЛЖАЮТ ЦЕНИТЬ ВЕЖЛИВОСТЬ, НО ЗАБЫЛИ ВЫРАЖЕНИЕ «ТОЛЬКО ПОСЛЕ ВАС»

ПАРИЖ. Согласно опросу, проведенному парижским журналом «Пьеррен Матинье», 95 проц французов считают вежливость очень важным или достаточно важным элементом жизни, и только 4 проц не обращают на это никакото внимания. По мнению половины опрошенных, вежливость обещает жизнь и улучшает общение между людьми, а 29 проц рассматривают вежливость как знак уважения. Однако женщины жалуются, что канули в Лету времена, когда французские мужчины, слышащие, по литературе, самими галантными, поступали бы их в двери вперед себя «Только после вас» — выражение, по двившееся во Франции, но там же и умерисе.

## АМЕРИКАНСКАЯ КОМПАНИЯ «АМОК» НАМЕРЕНА РАЗВИВАТЬ РАБОТУ РОССИЙСКОГО НЕФТНОГО МЕСТОРОЖДЕНИЯ «ПРИОБСКОЕ»

ЧИКАГО. Американской нефтяной компании «Амок» представляло центра льными и местными российскими властями право разработки месторождения «Приобское» в Западной Сибири, сообщили корреспонденту РИА в чикагской штаб-квартире «Амока». Представители фирмы расценивают этот шаг как крупный успех достигнутый в конкурентной с такими мощными мировыми компаниями как «Мобил» и «Эксон».

«Приобское» — одно из самых перспективных месторождений на территории бывшего СССР: его запасы составляют 5 млрд баррелей нефти. Предполагается, что ежегодно «Приобское» будет добываться 450 тыс баррелей. «Амок» намерена вложить миллиарды долларов в разработку месторождения. Партнерами американской компании с российской стороны являются «Юранскнефтегаз» и «Оурнефть». Однако прежде чем начнется совместные работы, потребуется вице-президент «Амока» Питер Кешел, предстоит окончательно договориться о долях каждой из сторон в прибылях и о том, какие суммы будут вложены ими в развитие бизнеса. Предстоит также решить вопрос о налогах и обложениях. Американцы рассчитывают, что оно будет «реалистическим».

## КТО ЗА ЧТО И КОМУ ПРОДАТИ ПРИРАТИЗИРОВАННЫЕ КВАРТИРЫ В МОСКВЕ

МОСКВА. За бутылку водки и пирожок с капустой продали приватизированную автономную квартиру один московский алкоголик и уехал жить в деревню. Об этом случае рассказывает на брифинге в ГУВД столицы заместитель начальника оперативно-дозыского отдела ГУВД Александр Горбачев. Всего же, по его словам, владельцы 6370 приватизированных квартир продали свое жилье фирмам, торгующим недвижимостью, и выехали из Москвы в Полмосквы и прилегающие области. В основном это одинокие пожилые люди и лица, злоупотребляющие спиртным. Квартиры они продавали значительно дешевле их реальной рыночной стоимости. По словам Горбачева, многих на это толкает бестовар.

Работники Московского уголовного розыжка примерно половину этих фактов и выявили, что почти все выехавшие из Москвы продали свои квартиры роборовольно и прибыли неуредлимыми на новое место жительства. Однако примерно в 70 случаях квартир покупатели жаловались на мошеннический путь, сообщает РИА Александр Горбачев. Кроме того, возбуждено 20 дел по фактам мошенничества граждан, продавших свои квартиры. Из них в 8 случаях продавцы были убиты.

## СРЕДИ «НАРОДНЫХ ЦЕЛИТЕЛЕЙ» НЕМАЛО ДУШЕВНОВольНЫХ И ШАРЛАТАНОВ. СЧИТАЕТ СПЕЦИАЛИСТ

МОСКВА. Среди «экстрасенсов», претендующих на лечение больных, 42 проц являются людьми психически неуравновешенными, в том числе 18 проц — с серьезным расстройством психики. Таковы результаты специального

тестирования четьрехсот лиц, проведенного Всероссийским научно-исследовательским центром традиционной народной медицины «НИОМ». По данным этого же тестирования, среди оставшихся числа оказались лишь около «шарлатанеским характером», т. е. с маркантильными интересами. «Чаще всего это шарлатаны, ради корысти сочиняющие легенды о годах, проведенных ими в Тибете, о нападении у них пяти медийских образований и т. д. Среды «целителей» как и среди представителей официальной медицины, немало невежд и врачей». — утверждает старший научный сотрудник «НИОМ» Валентина Харигонова.

## Лишь 26 проц из обследованной группы населения восприняли, настроенные на сотрудничество, готовые порой в ущерб себе заниматься чужими проблемами

## ЗАКЛЮЧЕННЫЕ СТАНОВЯТСЯ СТУДЕНТАМИ

С ПЕТЕРБУРГА. Около 50 заключенных ИТК № 5 в поселке Металлострой под Петербургом подали заявления на заочное отделение Северо-Западного политехнического института. Еще несколько человек отправили документы в финансово-экономический институт Петербурга. Уже прошло предварительное собеседование с абитуриентами. Впервые — первый экзамен.

Как сказал начальник управления исправительных дел ГУВД Петербурга полковник милиции Виктор Фролов, «в нашей системе происходит радикальные перемены. Новый эксперимент — получение высшего образования во время отбывания наказания в ИТК, мы надеемся, станет нормой».

## РЕФОРМА ВО ФРАНЦУЗСКОМ ПАРИЖЕ

ПАРИЖ. Претседатель Национального собрания Франции Филипп Сеген объявил об изменениях в регламенте работы парламента. Опыные выдвигаются парламентские голосования, чтобы по слодал спикера, покончить с практикой нажимания кнопок для голосования одним депутатом за десяток отсутствующих. Заседания парламента будут полнее, то транслироваться по специальному каналу кабельного телевидения, чтобы наблюдатели видели, кто из их избранных выполняет возложенные на них функции, а кто манипурует парламентами, делая Филипп Сеген считает, что существенно до сих пор практика незаконного голосования за депутата поощряла «прокулы, толкала общественное мнение к антипарламентаризму, порождалоному зрелищем фантасных дебатов перед почти полностью пустым амфитеатром».

Еще одно новшество в Национальном собрании — приглашение иностранных политиков для выступления перед парламентариями. Первым приглашенным будет король Испании Хуан Карлос.

## АВТОМОБИЛЕСТРОИТЕЛИ СОТРУДНИЧАЮТ В РАМКАХ СНГ

САМАРКАНД. Выпуск городских пассажирских автобусов марки «Лидэ» освоит в Самарканде на совместном узбекско-российском предприятии. Эта 120-местная модернизированная машина приспособлена к условиям среднеазиатского климата. До конца года намерено собрать несколько десятков автобусов.

В ближайшее время планируется сотрудничать и узбекско-украинские СП для сборки автобусов Львовского автозавода в Украине. Уже начато производство грузовиков в кооперации с объединениями «МАЗ» и «Краэ». В корпорации «Уза вторичная» корпорацият РИА пояснили, что ориентация на партнеров из стран Содружества не случайна и объясняется стремлением сохранить экономическое сотрудничество в интересах каждой из сторон.

## ЯПОНСКИЕ ПОЕЗД ДОСТИГ СКОРОСТИ 372 КМ В ЧАС

ТОКИО. Скоростной поезд, разрабатываемый компанией «Хитачи» након разрабатывался кабуэскии кайся» («Акционерная компания пассажирские железные дороги Восточной Японии») на испытании в префектуре Нингута развила скорость 372 км в час. Тем самым он опередил на 8,7 км в час свой предыдущий рекорд.

Создавшая самый быстрый в Японию поезд компания планирует поехать ни на испытании довести его скорость до 400 км в час.

К эксплуатации поездов, состоящего из девяти вагонов, на скоростных железных дорогах планируется приступить в 1995 году. Его крейсерская скорость составит 350 км в час.

# На ваших телеэкранах

3. ВОСКРЕСЕНЬЕ	
6:40 Программа передач	Фильм «Останкино»
6:45 Утренняя гимнастика	18:45 Новости (с сурдопелеводом)
6:55 Час силы духа	19:00 «Серпантин»
7:55 Новости	20:05 «Фрэнч Канкан» Художественный фильм (Франция)
8:30 Авто-шоу	22:00 Новости
9:00 Центр	22:00 Программа передач по шахматам
9:30 С утра пораньше	22:40 На первенстве мира по шахматам
10:00 Шока все дома	22:55 Футбол. Чемпионат России. «Ротор» (Волгоград) — «Спартак» (Москва). 2-й тайм
10:45 «Утренняя звезда»	23:45 Мультифильм для взрослых
11:35 Уминки, умницы	00:15 Музыкально-пародийная программа
12:15 Подлинон	00:15 «Пиф и Геркулес»
12:50 Новое поколение. Усех	14:10 «Подводная Одиссея Кюсто»
13:30 Охранная грамота	15:20 В эфире Межгосударственная телеаудиокомпания «Мир»
14:00 «Пиф и Геркулес»	16:00 Клуб путешественников
14:10 «Подводная Одиссея Кюсто»	8:25 Премьера док. фильма «Человек, который запретил идолов»
15:20 В эфире Межгосударственная телеаудиокомпания «Мир»	8:55 Доброе утро. Европа
16:00 Клуб путешественников	9:25 Коньрасты
16:50 Живое Дерево ремесел	10:05 Студия «Рост» «Продленка», «Наш Ералаш»
17:35 «Каспер и его друзья»	10:35 Если вам за...
17:50 Панорама	11:05 Аты-баты
18:30 «Чудовище». Мульт	11:35 Кипрас Мажейка Ремотонкам. Гран-при США



## Международная конференция по проблемам коренных народов

12-13 сентября в Москве состоялась Международная конференция по проблемам коренных народов, проведенная в рамках объявленного ООН Международного года коренных народов. По ма териалам пресс-центра доводим до сведения наших читателей информацию об итогах работы этой конференции.

В работе приняли участие представи тели 45 стран, трех международных ор ганизаций, около 300 россиян из разных регионов страны, представители росси йского правительства, министерств, ве домств неправительственных организа ций, дипломатических представителей.

В ходе дискуссий, на пленарных засе даниях представляется широкая всеобье млющая картина положения коренных народов мира, сложных вопросов в об ласти экономических, социальных, поли тических проблем. Представители корен ных народов говорили о необходимости неотлагательного принятия мер по со

## „Северный Луч“

Общественно-политическая газета.  
Регистрационный № 1 в районном Совете.  
Учредитель — Совет Народных депутатов Пуровского района.  
Издатель — администрация района.

НАШ АДРЕС И ТЕЛЕФОНЫ:  
626720, Томская область, г. Тарко-Сале, улица Первомайская, д. 20  
Редактор, зам. редактора — 2-17-95.  
отдел информации — 2-18-95.  
бухгалтерия — 2-18-95.  
типография — 2-10-96.

Представительница Республики Саха (Якутия) У. А. Винокурова отметила неоспоримый прогрессивный результат деятельности народов Якутия за годы Советской власти. Он позволяет сейчас формировать свою государствен ность, удовлетворяя вековые чаяния ко ренных народов, подвигшихся синева нискому демократическому преследу на грани депортации и культурной асси мляции, на грани утери языка и наци ональной самобытности.

Участники конференции встретились с руководством Республ. Саха (Якутия) Комитета Федерации России по делам федерации и национальностей.

Участники конференции приняли обра щение к Генеральной Ассамблее ООН с призывом принять действенные меры, направленные на признание, поощрение и соблюдение прав коренных народов, включая право пользоваться своим име нем и свободно выражать самобытность; право иметь официальный статус и фо рмировать свои собственные органы са моуправления; сохранять в местах ко мпактного проживания коренных наро дов традиционный уклад экономики и культуры.

Восточный Лондон — самая бедная и неблагоприятная часть города, в ко торой неряшливо конфискуется часть жилищных помещений. Только в прошлом году зарепле тировано 53 преступления по расовым мотивам, а в течение последних двух недель в округе не затихали вознежи в связи с попыткой убийства молодого ба ндадешца.

Делегаты от Британской национальной партии, вытравившей выборы на расист ской платформе, заявили, что еро партия стремится, чтобы «британский народ ве рнул себе свое страну».

НАЛОГОВАЯ ИНСПЕКЦИЯ И УП РАВЛЕНИЕ ПО ЭКОНОМИЧЕСКИМ ПРЕСТУПЛЕНИЯМ ЗАИНТЕРЕСОВА НЫ ПРАВОМОЕРНОСТЬЮ ВЫВОЗА ИЗ МОСКВЫ ЦВЕТНЫХ МЕТАЛЛОВ. МОСКВА. Из Москвы уходит цвет ные металлы — таков вывод Государс твенной налоговой инспекции и Управ

Утеринный диллом ГТ № 925415, вы данный Тольяттинским автомобильным ким техникумом 25 февраля 1985 г. на имя Девцова С. В. СЧИТАТЬ НЕДЕИ СТИВИТЕЛЬНЫМ.

**Внимание неучащихся и неработаю щей молодежи!**  
Детский производственный центр при глашает на работу девочек в возрасте 16 лет и старше, имеющих навыки вяза ния и шитья.  
Обращаться по тел.: 34-1-50, 2-18-70 или в комитет молодежи администра ции района.

\*\*\*  
Тарко-Саленское автотранспортное пре дприятие предлагает в АРЕНДУ трудо вым коллективам СПОРТИВНО-ОЗДО РОВИТЕЛЬНЫЕ КОМПЛЕКСЫ.  
Об условиях спрашивать по тел. 2-11-39, 2-15-21.

**КУПЛЮ ОДНОКОМНАТНУЮ КВАР ТИРУ.**  
Обращаться по тел.: 2-29-55.

• Высокая печать. Объем 1 печ лист формата А-3  
Тираж — 1462  
\* Заказ — 1219  
• Пуровская типография  
Томского упродлирайфазалата

ПРЕТЕНЗИИ ЗА ПОЛИГРАФИЧЕС КИЕ ИСПОЛНЕНИЕ ГАЗЕТЫ РЕ ДАКЦИЯ НЕ ПРИНИМАЕТ

## РЕКЛАМА ОБЪЯВЛЕНИЯ

ПОЛИТИЧЕСКАЯ СЕНСАЦИЯ РАЙ ОННОГО МАСШТАБА  
ЛОНДОН. Британской национальной партии — рупинироваке экстремистского крайне правого толка, которую многие в Англии считают фашистской, — уда лось провести своего кандидата в резу льтате дополнительных выборов в му нципальный совет района Тауер Ха млетс на востоке Лондона. За кандида та — расиста проголосовало 1480 чело век. Всего на 7 голосов он опередил ка ндидата лейбористов.

Восточный Лондон — самая бедная и неблагоприятная часть города, в ко торой неряшливо конфискуется часть жилищных помещений. Только в прошлом году зарепле тировано 53 преступления по расовым мотивам, а в течение последних двух недель в округе не затихали вознежи в связи с попыткой убийства молодого ба ндадешца.

Делегаты от Британской национальной партии, вытравившей выборы на расист ской платформе, заявили, что еро партия стремится, чтобы «британский народ ве рнул себе свое страну».

НАЛОГОВАЯ ИНСПЕКЦИЯ И УП РАВЛЕНИЕ ПО ЭКОНОМИЧЕСКИМ ПРЕСТУПЛЕНИЯМ ЗАИНТЕРЕСОВА НЫ ПРАВОМОЕРНОСТЬЮ ВЫВОЗА ИЗ МОСКВЫ ЦВЕТНЫХ МЕТАЛЛОВ. МОСКВА. Из Москвы уходит цвет ные металлы — таков вывод Государс твенной налоговой инспекции и Управ

образе жизни, свободно и на равных основанных участвовать в экономичес ком, социальном и политическом раз витии страны их проживания; создавать систему образования и управления ею; свободно образовывать религиозные ку лты; иметь доступ к земле и ее приро дным ресурсам.

Конференция обратилась к Генераль ной Ассамблее ООН с просьбой провоз гласить ДеклARATION коренных народов Мира с января 1994 года по 2004 год. Внесено предложение рассмотреть воп рос о придачи Международной конфе ренции коренных малочисленных на ро дов статуса форума, постоянно действу ющего в рамках ООН, на весь период Международного Десятилетия коренных народов Мира.

Конференция призвала Генеральную Ассамблею ООН принять все возмож ные меры для искоренения любых про явлений дискриминации нации, этниче ских прав коренных малочисленных на родов и содействовать созданию целе вых фондов и механизма для решения проблем, стоящих перед коренными на родами мира.

(По материалам пресс-центра подготовила Г. РУЛЕВА)

Выражаем сердечную благодарность администрации Пуровского района, от делу культуры, коллективом Пуровско го рыбозавода и Пуровского райкома, отделе социальной поддержки и сове ту ветранов района, знакомым и всем оказавшим помощь в похоронах и раз легившим с нами горечь утраты мужа, отца, девушки Колесникова Иосифа Про копьевича.

Семья Колесниковых.

Отдел образования с прискорбием извещает о безвременной кончине учителя начальных классов Утеринской средней школы № 1 отгличника народного образования РСФСР, от давшей педагогическому труду 21 год.

ГРАФИНЕЦ  
Наталья Федоровна,  
1951 года рождения и приносит со болезнования родным и близким.

Индекс 54360  
Время подписания номера в печать по графику в 14-00  
Номер подписан в 14-00  
Грамматической и сантактической правкой официальных документов редакция не занимается.  
Редактор Г. Г. Мерзосов