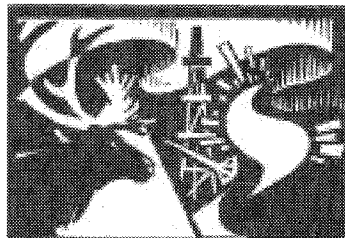


МУК «Межпоселенческая
центральная библиотека
МО Пуровский район»

**Возьмемся за руки, друзья,
Чтоб не пропасть поодиночке!**



СЕВЕРНЫЙ ЛУЧ

№ 36
(3279)

4 сентября 2009 г.
пятница

E-mail: gsl@prgsl.info
<http://prgsl.info>

СПЕЦИАЛЬНЫЙ ВЫПУСК

Общественно-политическая газета



**РОССИЙСКАЯ ФЕДЕРАЦИЯ
ЯМАЛО-НЕНЕЦКИЙ АВТОНОМНЫЙ ОКРУГ
МУНИЦИПАЛЬНОЕ ОБРАЗОВАНИЕ
ПУРОВСКИЙ РАЙОН**

**РАСПОРЯЖЕНИЕ
главы Пуровского района**

от 28 апреля 2009 г. № 588-р г. Тарко-Сале
ОБ ОПУБЛИКОВАНИИ ДОКУМЕНТОВ ТЕРРИТОРИАЛЬНОГО
ПЛАНИРОВАНИЯ МУНИЦИПАЛЬНОГО ОБРАЗОВАНИЯ
ПУРОВСКИЙ РАЙОН

В целях информирования населения Пуровского района в соответствии с ч. 4 и 6 ст. 20 и ч. 9 ст. 24 Градостроительного кодекса Российской Федерации от 29.12.04г. №190-ФЗ, Уставом муниципального образования Пуровский район

1. Опубликовать в Пуровской районной общественно - политической газете «Северный луч» и разместить на официальном интернет - сайте Администрации Пуровского района следующие проекты документов территориального планирования:

- 1.1. Схему территориального планирования муниципального образования Пуровский район;
- 1.2. Комплексная система управления развитием территории сельского поселения поселок Пуровск;
- 1.3. Комплексная система управления развитием территории сельского поселения село Самбург;
- 1.4. Комплексная система управления развитием территории сельского поселения поселок Ханымей;
- 1.5. Комплексная система управления развитием территории сельского поселения деревня Харампур;
- 1.6. Комплексная система управления развитием территории сельского поселения село Толька;

2. Контроль за исполнением настоящего постановления оставляю за собой.

ГЛАВА РАЙОНА Д. Н. КОБЫЛКИН

**КОМПЛЕКСНАЯ СИСТЕМА УПРАВЛЕНИЯ РАЗВИТИЕМ
ТЕРРИТОРИИ МУНИЦИПАЛЬНОГО ОБРАЗОВАНИЯ
ПУРОВСКИЙ РАЙОН
(проект)**

1. Местоположение района

Пуровский район расположен между 62-670 с.ш. и 73-810 в.д. и является территориальным «промузлом» восточного экономического района Ямало-Ненецкого автономного округа. Его очертания практически совпадают с границами бассейна р. Пур, ограниченного водоразделами с юга Сибирские Увалы с востока водораздел с реки Таз, с запада - с реки Надым.

На территории бассейна р. Пур, кроме МО Пуровский район, в настоящее время создан ряд других муниципальных образований - городские округа Губкинский, Ноябрьск, Муравленко, Н. Уренгой - которые на правах анклава не входят в состав муниципального района. Пуровский район играет важную роль в геополитическом и стратегических интересах России в связи с сосредоточением здесь специфических природных условий и ресурсов.

ЯНАО входит в Арктический регион, который имеет исключительно важное значение в сохранении экологического равновесия на планете и является зоной формирования глобального климата Земли. [B1]Образование и циркуляция в Арктическом бассейне огромной массы пресных вод имеет трансграничный эффект, отражающийся на качестве воды всего Мирового океана. Годовые и межсезонные изменения качества и распространения Арктического морского льда влияют на количество энергии, получаемой атмосферой Земли, от чего напрямую зависят меридиональные колебания температуры и зональные характеристики атмосферных процессов.

2. Природно-климатические условия физико-географическая характеристика

Площадь района - 108,6 тыс.кв.км (1/6 часть ЯНАО). Протяженность с севера на юг - 600 км, с запада на восток - 350 км. Значительная протяженность района от Тазовской губы до Сибирских увалов предопределяет разнообразие ландшафтно-климатических условий. Центральную часть района занимает Пуровская низменность с отметками 5-25 м над уровнем моря. От пониженной центральной части к границам района местность повышается до небольших возвышенностей. На востоке это Пур-Тазовская возвышенность с высотными отметками 150-200 м; на западе - возвышенность Сятты, на 120 м поднимающаяся над уровнем моря; на юге - Сибирские увалы, достигающие 100-155 м над уровнем моря.

В пределах Пуровского района выделяются природные зоны: тундра, лесотундра и лесная таежная зона, внутри которых прослеживаются подзоны и провинции.

Лесные ресурсы

В связи со значительной протяженностью района в меридиональном направлении на его территории соседствуют две природные зоны - зона тундры и зона лесов.

Зона тундры представлена Южно-Тазовской провинцией, подзоной лесотундры - Северо-Надым-Пуровской и Северо-Пуровско-Тазовской провинциями.

Лесная зона представлена подзоной северной тайги (Южно-Надым-Пуровская, Южно-Пуровско-Тазовская, Монгогрибейская провинции) и подзоной средней тайги (Сибирско-Увалистая и Верхне-Тазовская провинции). Кроме того, из-за особенностей условий произрастания, в долине реки Пур леса далеко проникают на север, образуя интразональные комплексы (Верхне-Пуровский и Пуровский).

Зона тундры, занимающая 22 % общей площади района, представлена преимущественно песчаными пологоволнистыми равнинами с плоскобугристыми мерзлотными болотами, лишайниковыми и ерниковыми тундрами и приречными лиственничными редколесьями.

В западной части района преобладают лиственничные и сосново-лиственничные редкостойные древостои. К востоку от реки Пур к ним добавляются елово- и березово-лиственничные насаждения. На юге района, на территории подзоны средней тайги, преобладают лиственнично-сосновые леса с участием кедра.

Минеральные ресурсы

Минеральные ресурсы местного значения

Ресурсы подземных вод

В недрах района выявлено крупное месторождение термальных вод юрского и мелового водоносных комплексов, которое находится вблизи г. Тарко-Сале. Вдоль всей западной части района на границе с Надымским районом находится законсервированное крупное месторождение минеральных йодных термальных вод (t 20-70°C).

Ресурсы торфа

Территория района, особенно в южной ее части, располагает промышленно-значимыми запасами торфяных залежей. Площадь месторождений торфа составляет почти 5 % от общей площади территории района.

Ресурсы кварцевых песков

Н[В2]а территории Пуровского района сосредоточены значительные запасы песков, которые могут быть использованы для строительных работ. Кроме того, имеются запасы кварцевых песков, пригодных по своему составу для использования в стекольной промышленности.

Минеральные ресурсы федерального значения:

Ресурсы углеводородного сырья

ЯНАО является основной газодобывающей базой страны, здесь добывается 86 % газа России. В Пуровском районе сосредоточено более трети ресурсного потенциала округа[B3][B4][B5].

3. Современное использование территории муниципального образования Пуровский район

В соответствии с законом ЯНАО № 113-ЗАО от 20 декабря 2004 г. площадь территории муниципального образования Пуровский район в административных границах составляет 10666,9 тыс. га (по данным управления Федерального агентства кадастра объектов недвижимости по ЯНАО).

В соответствии с законом Ямало-Ненецкого автономного округа от 6 октября 2006 г. № 42-ЗАО «Об административно-территориальном устройстве Ямало-Ненецкого автономного округа» в состав Муниципального образования Пуровский район входят следующие населенные пункты:

- поселение Пуровское;
- поселок Пурпе;
- село Самбург;
- город Тарко-Сале;
- село Толька;
- поселок городского типа Уренгой;
- село Халясавэй;
- поселок Ханымей;
- деревня Харампур.

В земельном фонде преобладают земли лесного фонда (почти 78 %), 16 % занимают земли сельскохозяйственного назначения.

В землях транспорта составляют 19,3 тыс. га, из них:

- автомобильного транспорта - 13,5 тыс. га;
- железнодорожного транспорта - 5,4 тыс. га;
- трубопроводного - 0,4 тыс. га.

Площадь лицензионных участков месторождений углеводородного сырья, разведанных на территории района и находящихся в разных стадиях освоения, составляет 90,1 % территории района.

Земли поселений в пределах черты населенных пунктов занимают 10,6 тыс. га.

4. Хозяйственная деятельность

В настоящее время на территории муниципального образования наблюдается сосуществование двух укладов экономической деятельности: традиционные, национальные промыслы северного коренного народа и интенсивное освоение месторождений углеводородного сырья, что в определенной мере осложнило и деформировало кочевой образ жизни МНС.

Пуровский район - одна из самых освоенных зон ЯНАО, здесь работают крупные и средние добывающие акционерные компании. За десятилетия эксплуатации месторождений созданы транспортные, строительные, производственные структуры, возникли новые поселения, в которых работают сопутствующие предприятия, объекты коммунального и социального обслуживания. Основная экономическая ось района определилась вдоль железной дороги Тюмень-Новый Уренгой.

Сельское хозяйство района представлено двумя крупными предприятиями - совхозом «Пуровский» и СПК «Верхне-Пуровский», а также пятью национальными общинами. Главная отрасль сельхозпроизводства - оленеводство.

Помимо оленеводства коренные жители занимаются рыбодобычей, охотой, сбором ягод и дикоросов, имеется небольшое поголовье крупного рогатого скота. На предприятиях и в общинах производится переработка шкур и меха.

Крупные сельскохозяйственные предприятия занимают более 50% площади территории района. Дополнительно используются оленьи пастбища в Надымском, Тазовском и Красноселькупском районах. Население, организованное в национальные семейные общины по характеру экономической деятельности являются частными предпринимателями, администрация общины защищает их юридические и экономические интересы, помогает с переработкой и реализацией продукции.

5. Проектные предложения

Предложения по градостроительному зонированию межселенных территорий

В соответствии с Градостроительным кодексом РФ основными задачами данной работы являются разработка основных положений градостроительной политики развития территории муниципального района и проектных решений по градостроительному планированию.

Градостроительная политика рассматривается как система мер, необходимых для реализации социально-экономической, финансовой и инвестиционной политик, вытекающих из принятого варианта градостроительной организации территории муниципального района на региональном и муниципальном уровнях.

Градостроительное планирование основывается на принципе обеспечения устойчивого развития территории, создания градостроительными средствами благоприятных условий проживания населения, включая рациональное использование природной среды в интересах настоящего и будущего поколений.

Основными положениями принципа устойчивого развития территории являются:

- * достижение инвестиционной и экономической привлекательности Пуровского района на базе полицентричного развития ее региональных и местных функций;

- * перспективное градостроительное развитие в условиях сбалансированного использования социальных, экономических и природных потенциалов Пуровского района;

- * обеспечение высокой транспортной доступности через создание непрерывной инфраструктурной системы;

- * максимальное сокращение (или ликвидация) ущерба, причиняемого окружающей среде;

- * обогащение и защита природных ресурсов и природного наследия посредством поддержки баланса экосистемы;

- * территориальное разделение функционального использования;

- * сохранение культурного наследия (в том числе сакральных объектов коренного национального населения) и одновременное удовлетворение потребностей современного общества;

- * принятие предупреждающих мер в сферах землепользования и строительства, направленных на ограничение размеров ущерба от природных бедствий, аварий и катастроф.

Реализация принципа устойчивого развития связана со следующими взаимообусловленными подходами к развитию территории муниципального района:

Ресурсно-технологический подход. Природно-ресурсный потенциал является основой устойчивого развития территории района в связи с тем, что, основные природные ресурсы имеют площадной характер распространения и определяют вид функционального использования территории. Поэтому для обеспечения устойчивого развития территории необходимо вовлечение в хозяйственный оборот широкого круга природных ресурсов на всей территории, как для собственных нужд, так и для внешних рынков. При этом целесообразна их комплексная переработка на месте.

Инфраструктурный подход к определению возможности устойчивого развития предполагает полное использование и последовательное развитие производственной и социальной инфраструктуры (транспорт, энергетика, строительство, основные фонды) как фактора, обеспечивающего стабильный и сбалансированный рост экономики района. В современных условиях инфраструктурная составляющая рассматривается как основа устойчивого развития и способ снизить затратную часть любой инвестиционной программы, обеспечить ее экономическую эффективность и привлекательность.

Географический подход к разработке градостроительной политики Пуровского района объединяет ресурсно-технологический и инфраструктурный подходы и определяет область приемлемых и целесообразных решений, а также федеральные, региональные и местные приоритеты развития.

Использование географического подхода позволили разработать схему зонирования территории района по функциональному назначению и установить регламенты хозяйственной и инвестиционной - градостроительной деятельности.

Градостроительное планирование района учитывает принцип приоритетных критериев оценки пространственных ресурсов при этом использовались наиболее существенные, количественные и качественные характеристики.

Предложения по градостроительному зонированию межселенных территорий Пуровского района направлены на сохранение территории, как среды этно-культурного образа жизни коренного населения, учитывая при этом интересы и потребности промышленного освоения.

Необходимость создания оптимальных условий для функционирования двух взаимоисключающих видов хозяйственной деятельности обязывает разделить их пространственно, минимизировав при этом область техногенного нарушения территории. Для этого зонированием выделены зоны:

- нетрадиционного землепользования;

- традиционного землепользования.

Зона нетрадиционной хозяйственной деятельности (зона приоритетной деятельности некоренного населения), складывается из:

- производственной подзоны (освоенной и допустимой к освоению);

В производственной зоне размещаются все объекты, обслуживающие процесс разведки и освоения месторождения, а также вахтовые поселки.

- транспортной связывающей месторождения и населенные пункты между собой и а также с Тазовским, Надымским и Красноселькупским районами и трансконтинентальными сетями.

Транспортная подзона - железная дорога, автодорога, трубопроводы, линии электропередач и структуры по их обслуживанию и расстояния между ними, под них выделены коридоры шириной 500 м от их оси.

Кроме того, к зоне нетрадиционного землепользования отнесены:

- нераспределенный лесной фонд, не используемый коренным населением для оленеводства по причине малокормных и бескормных пастбищ;

- межмагистральные территории, ограниченные дорогами, трубопроводами и производственными территориями.

В зону традиционной хозяйственной деятельности входят территории используемые коренным населением для выпаса оленей, охоты, рыбной ловли, сбора дикоросов и размещаются на землях, отнесенных в настоящее время к категории земель: сельскохозяйственного назначения и лесного фонда. Учитывая, что территория Пуровского района является одной из самых промышленно освоенных в ЯНАО, для сохранения уникальной экосистемы севера, био-

логического разнообразия, обеспечения устойчивого развития традиционных отраслей природопользования и защиты исконной среды обитания предлагается всю территорию этой зоны зарезервировать и объявить особо охраняемой территорией.

Особо охраняемые территории с учетом особенностей режима использования и статуса, находящихся на них природоохранных учреждений подразделяются на следующие типы: государственные заказники; охраняемые речные системы; охраняемые водные пространства; территории традиционного природопользования коренных малочисленных народов Севера. Процедура перевода земель в особо охраняемые природные территории и режим их использования определен федеральным законодательством.

В районе имеется еще ряд природных территорий, представляющих несомненную ценность: речная система в нижнем и среднем течении р. Пур, ландшафты в районе г. Тарко-Сале, некоторые озерные системы, а также памятники археологии и культуры; сакральные места, которым необходимо придать статус особо охраняемых объектов.

По данным Службы по охране и использованию памятников истории и культуры ЯНАО находятся уникальные археологические памятники, связанные с этнокультурными объектами как проживающего в настоящее время на этой территории этноса, так и с жившим в I-II тысячелетия до н.э.

Археологические памятники представлены древними поселениями, городищами, стоянками, могильниками, промысловыми комплексами.

Археологические памятники сосредоточены в следующих местах:

- * по реке Пяку-Пур - в окрестностях г. Губкинского; железнодорожной станции Пурпе; по реке Нарэца-Яха;
- * по реке Нюдя-Катутаяха в 25-26 км к северо-западу от города Муравленко;
- * по реке Харампур и ее притоку Кальпяс-Яха; вблизи деревни Харампур;
- * вокруг озера Пякуто.

В целом в археологическом плане район исследован слабо, поэтому памятники выявлены только на малой части его территории. Все выявленные памятники археологии находятся в зоне деятельности нефтегазового комплекса.

Дополнительно предлагается ввести в эту категорию земель:

- охраняемую речную систему «Пур», расположенную в настоящее время на землях запаса в пойме реки Пур с включением озерно-соровых систем нерестилищ и нагульных угодий;
- часть Тазовской губы в границах Пуровского района - охраняемые береговые линии с включением водного пространства;
- комплексный заказник «Центрально-Пуровский» в верхнем и среднем течении реки Пур (СПК «Верхне-Пуровский»);
- комплексный заказник Трыбьякинский на землях лесного фонда (СПК «Верхне-Пуровский»);
- комплексный заказник «Пякуто»;
- заказник «Ево-Яхинский» (существующий) с сокращением площади, так как большая часть территории превращена в промзону города Новый-Уренгой;
- «Тыды-Отинского» заказник (существующий);
- территории традиционного природопользования коренного населения района, территории землепользования СПК «Пуровский», ТОО «Ныдинское», СПК «Верхне-Пуровский» и пяти общин коренного населения: «Харампуровской»; «Ича»; «Еты-Яли»; «Пяко-Пуровской» и «Сугмута Пякутинской».

Земля, воды, растительный и животный мир предоставляются в пользование коренному населению безвозмездно. В зоне традиционного землепользования на землях лесного фонда (леса III гр.) кроме выпаса оленей, охоты и рыбной ловли ведется лесохозяйственная деятельность и охрана притундровых лесов (I гр.).

Таким образом, проектом предложен перевод земель из одной категории в другую:

- в земли особоохраняемых территорий - земли сельхозназначения, часть земель запаса и лесного фонда (кроме территорий с малокормными и бескормными пастбищами, не пригодные для выпаса оленей);
- в земли транспорта - коридоры вдоль линейных сооружений (размером 500 м от оси) и междомагистральные территории не доступные для ведения традиционно землепользования;
- в земли промышленности - территории месторождений освоенных и допустимых к освоению (см. паспорт месторождений).

Перевод земель из одной категории в другую осуществляется в установленном порядке в соответствии с федеральным законодательством.

Землепользования также претерпели изменения. Выпадение из традиционного землепользования земель промышленно - освоенных и допустимых к освоению территорий, а также междомагистральных территорий ведет к сокращению земель основных землепользователей СПК «Пуровский» и СПК «Верхне-Пуровский».

Частичное возмещение потерянных территорий возможно за счет присоединения к территории СПК «Верхне-Пуровский» земель нераспределенного лесного фонда в районе п. Уренгоя.

Границы землепользования национальных общин приняты по проекту «Комплексная схема градостроительного развития Пуровского района ЯНАО» (ЗАО «АСКА», Санкт-Петербург, 2002 г.), утвержденного Думой Пуровского района в 2003 году:

- для Сугмута-Пякутинской общины предложено увеличить территорию за счет присоединения земель лесного фонда, расположенных между границей Пуровского и Надымского районов и освоенными территориями месторождений: Сугмутского, Северо-Соимловского, Романовского и Ново-Пурпейского.

Проектом не предусмотрено изменение границ муниципального образования Пуровский район и границ муниципальных образований поселений, входящих в состав Пуровского района.

В проекте обозначены места возможного возникновения чрезвычайных ситуаций в местах пересечения водотоков сетями трубопроводного транспорта углеводородного сырья, зоны загрязнения водотоков и водоемов.

На участках контакта особо охраняемых природных территорий и производственных подзон возникает экологический конфликт. Проектом предусмотрено в этих местах создание буферных зон, для ведения наблюдений за состоянием воды, воздуха и почвы.

10. Транспортное обеспечение

Развитие транспортной инфраструктуры предлагается осуществлять на основе положений «Концепции территориальной комплексной схемы градостроительного планирования развития территории Ямало-Ненецкого автономного округа».

Для формирования межконтинентальных связей и создания широкого транспортного коридора Стокгольм - Хельсенки - Санкт-Петербург - Архангельск - Воркута - Салехард - Красноселькуп - Дудинка опорной транспортной осью ЯНАО будет служить коридор, представленный железной и автодорогами, проходящими через Салехард - Надым - Новый Уренгой - Красноселькуп с выходами в Коми Республику и Красноярский край.

При строительстве мостового перехода через р. Пур в районе поселка Уренгоя появляется возможность развития железнодорожного коридора от ст. Коротчаево на восток в зону добычи рудных ископаемых (Норильск) и к порту Игарка через п. Красноселькуп. Трассировку железной предлагается осуществить в едином транспортном коридоре с автодорогой Коротчаево - Тазовский и Коротчаево - Красноселькуп.

На перспективу предлагается реконструировать ведомственный железнодорожный путь на отрезке от ветки Коротчаево - Новый Уренгой - до п. Ямбурга в соответствии с параметрами общегосударственных дорог России.

Транспортировка углеводородного сырья проходит также в едином транспортном коридоре.

Для улучшения обслуживания территории автотранспортом и обеспечения связи населенных пунктов между собой, с аэро и речными портами, с железнодорожными станциями предлагается перевести основные ведомственные дороги с твердым покрытием в сеть дорог общего пользования:

- * Пурпе - Харампур - Толька;
- * Тарко-Сале - Харампур;
- * Муравленковское месторождение - Ханымей - Вынгапур;
- * Северо-Карамовское месторождение - Ноябрьск - Вынгапур.

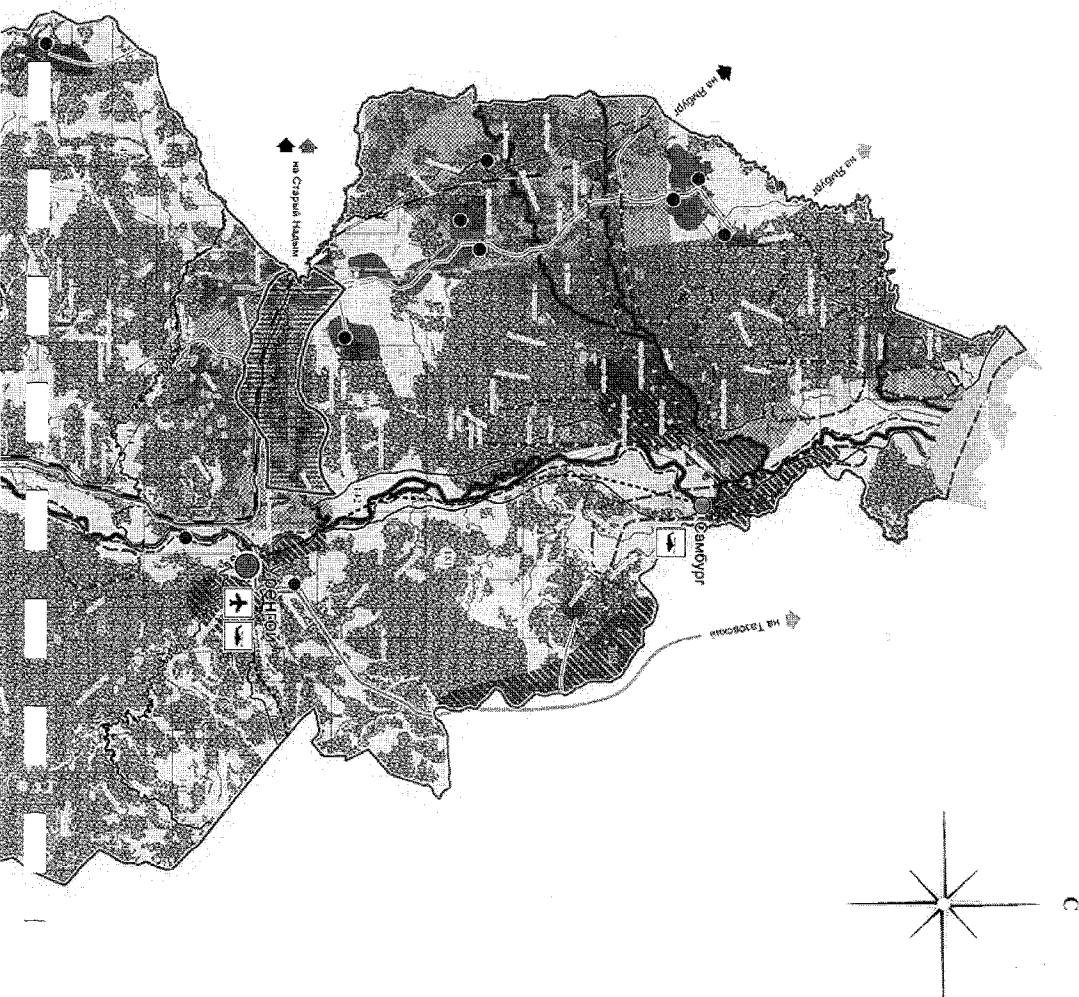
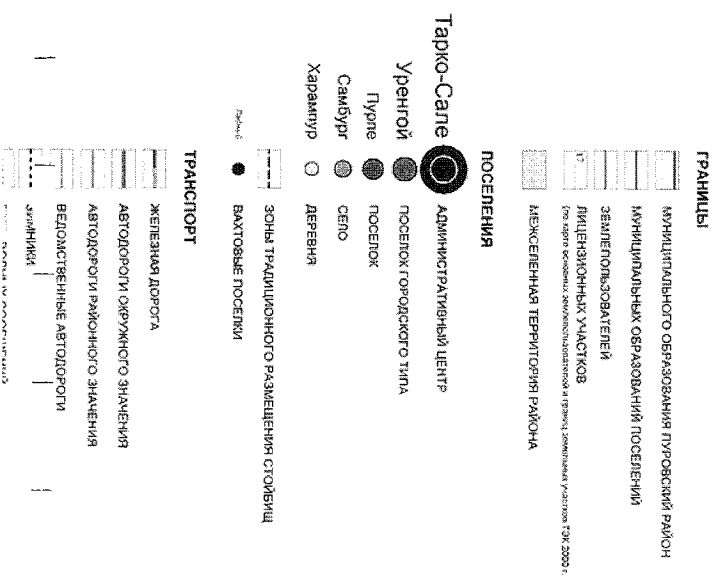
В проекте предлагается строительство трех новых мостовых переходов:

- * две через реку Пур на трассах Коротчаево - Тазовский и Коротчаево - Красноселькуп, Пурпе - Харампур;
- * через Пякопур на трассе Пурпе - Харампур.

Для улучшения автотранспортного обеспечения района необходимо развитие эксплуатационных и автосервисных служб и завершение строительства автодороги Новый Уренгой - г. Губкинский.

Развитие речного транспорта опирается на существующие трассы и порты и совершенствование их инфраструктуры. Кроме того,

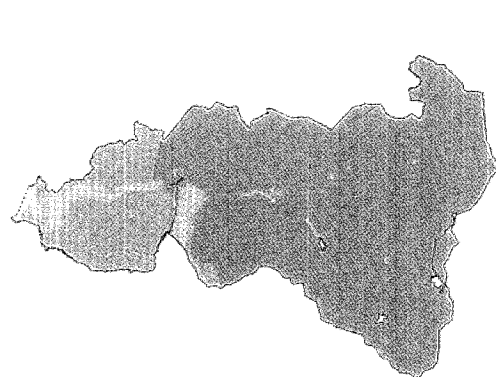
ПУРОВСКИЙ РАЙОН ЯНАО КОМПЛЕКСНАЯ СИСТЕМА УПРАВЛЕНИЯ РАЗВИТИЕМ ТЕРРИТОРИИ ИНТЕГРАЛЬНАЯ СХЕМА СОВРЕМЕННОГО СОСТОЯНИЯ ТЕРРИТОРИИ



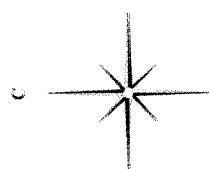
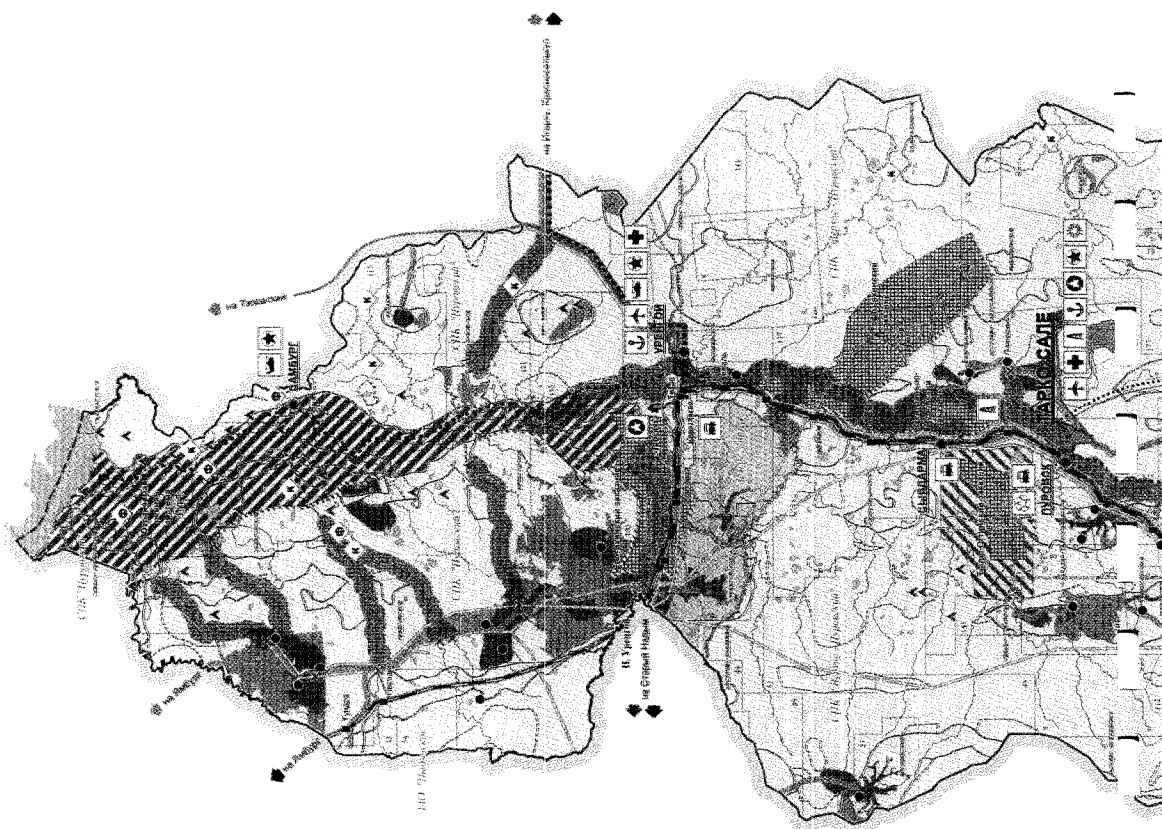
ПУРОВСКИЙ РАЙОН ЯНАО КОМПЛЕКСНАЯ СИСТЕМА УПРАВЛЕНИЯ РАЗВИТИЕМ ТЕРРИТОРИИ СХЕМА ТЕРРИТОРИАЛЬНОГО ПЛАНИРОВАНИЯ ФУНКЦИОНАЛЬНОЕ ЗОНИРОВАНИЕ

СОВРЕМЕННОЕ СОСТОЯНИЕ

КАТЕГОРИИ ЗЕМЕЛЬ



ЗЕМЛЕПОЛЬЗОВАНИЕ



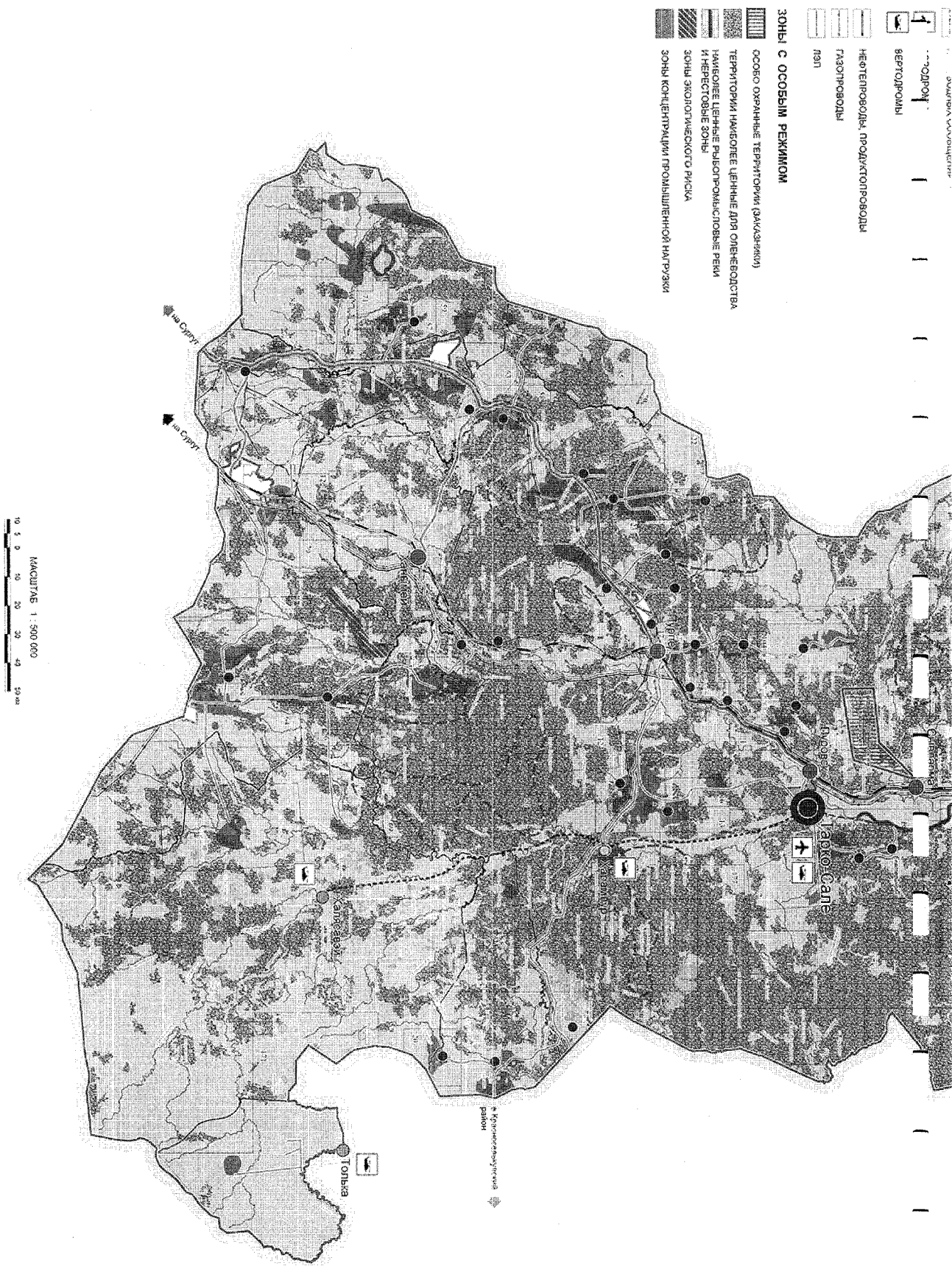
ГРАНИЦЫ

- Муниципального образования Пуровский район
- Муниципальных образований поселений
- Земельных участков
- Ландшафтных участков
- Нестроенных земельных участков
- Перспективных структур

НАСЕЛЕННЫЕ ПУНКТЫ

- Административный центр района
- Поселения муниципального образования
- Железнодорожные поселения
- Вахтовые поселения

ТАРКО-САЛЕ



ЗАО "АСКА"

Генеральный директор
Генеральный директор
Директор И.А.
г. Санкт-Петербург, 2007 г.

предлагается увеличение количества маломерного флота используемого в основном коренным населением в 1,5 раза.

Очистка водных путей от брошенного флота, ремонт, восстановление и удаление гидротехнических строений, разработка перекатных участков от Уренгоя до Пурпе, восстановит транспортное сообщение с селом Харампур.

В дальнейшем значение воздушного транспорта будет возрастать по мере освоения новых месторождений для перевозки вахтового обслуживающего персонала и социально-экономического развития существующих населенных пунктов. Аэропорты городов Ноябрьска, Нового Уренгоя, п.г.т. Уренгоя сохраняются с усовершенствованием покрытий взлетно-посадочных полос и обновлением парка самолетов и вертолетов. Аэропорт города Тарко-Сале в соответствии с генеральным планом города предлагается вынести на нормативное расстояние от жилой застройки.

6. Экономическая база развития. Расселение

Основными задачами комплексной системы управления Пуровского района является обеспечение устойчивого развития территории и преодоление различий в уровне жизни населения района. Среди приоритетных направлений - сохранение социальной стабильности, поддержка и развитие традиционных отраслей коренных малочисленных народов Севера.

Экономику района определяет развитие нефтегазового комплекса, здесь добывается 90% нефти и 50% газа ЯНАО. Пуровский район считается на Ямале одним из самых благополучных в плане развития предприятий малого и среднего бизнеса, здесь работает почти 180 таких предприятий. Перспективы развития добычи углеводородного сырья ближайшие десятилетия на территории округа связаны с крупными нефтегазовыми месторождениями.

Добыча углеводородного сырья в пределах Пуровского района будет перемещаться все дальше на восток и север, в освоение будут вовлекаться мелкие и средние месторождения, а также трудноизвлекаемые запасы недр.

Важным элементом устойчивого социально-экономического развития района является размещение предприятий по переработки углеводородного сырья и инженерно транспортной инфраструктуры вблизи мест добычи углеводородного сырья и сложившейся системы расселения. В настоящее время на территории Пуровского района действуют следующие объекты переработки УВС: Муравленковский ГПЗ; Ноябрьский ГПЗ; Губкинский ГЗП; на территории муниципального образования Пуровское в районе станции Лимбей завершается поэтапное строительство завода по переработке газового конденсата; Новоуренгойский газохимический комплекс (в процессе строительства); нефтеперерабатывающий завод на Тарасовском месторождении.

Электроснабжение потребителей Пуровского района в настоящее время осуществляется от источников системы магистральной энерго сети «Тюменьэнерго» по линии электропередач общей протяженностью около 1000 км и 12 автономных источников электроэнергии - дизельных и газотурбинных электростанций, расположенных в населенных пунктах района общей установленной мощностью 62 МВт.

Разрабатываются проекты строительства новых электростанций.

На территории Пуровского района сформировались две зоны промышленного развития: Уренгойская зона, включающая промышленные и транспортные узлы и населенные пункты Новый Уренгой, Коротчаево, Лимбей, Уренгой с выходом ее на Тазовский и Красноселькупский районы; Ноябрьско-Таркосалинская-основная урбанизированная ось Округа и района, расположенная вдоль транспортных осей с крупными центрами промышленного освоения городами Ноябрьск, Муравленко, Губкинский и Тарко-Сале и другими населенными пунктами, включая вахтовые на месторождениях.

На перспективу эти города остаются основными «точками активизации» хозяйственной деятельности - добыча, производство, первичная и глубокая переработка углеводородного сырья.

Большое значение для Пуровского района имеют отрасли агропромышленного комплекса, отрасли переработки сельскохозяйственного сырья. Ввиду низкого агроклиматического потенциала территории района, достаточной удаленности от развитых сельскохозяйственных центров страны, велика роль произведенной сельхозпродукции, работающей на внутренний рынок. Северный агропромышленный комплекс занимает высокое социально-значимое положение в жизни района и ведется оно силами коренного населения, насчитывающего 8% от населения района.

В районе действует пять национальных общин имеют статус хозяйствующих обществ и два СПК Пуровский и Верхне-Пуровский.

В районе насчитывается около 32000 голов оленей, которое является оптимальным. Развитие предприятий ТЭК приводит к сокращению оленьих пастбищ, сохранить достигнутое поголовье позволит внедрение изгородного содержания оленей на небольших и труднодоступных участках.

СПК «Верхне-Пуровский» и СПК «Пуровский» дальнейшее развитие получают в сфере племенного оленеводства и звероводства, обработки звероводческого сырья на базе совершенствования материально-технической базы кормовой базы отрасли, производства мясных изделий из оленины, товарной рыбной продукции. Одним из перспективных направлений оленеводства является заготовка пантов для фармацевтической промышленности. Дальнейшее развитие в районе получают охотничье-промысловое хозяйства. Основными промысловыми видами являются пушные звери (песец, лисица, соболь, горностаи, белка), добываются лоси, боровая и водоплавающая дичь. Центром развития предприятий агрокомплекса на перспективу станет город Тарко-Сале.

Расселение

Численность населения Пуровского района по состоянию на 1.10.2007 г. составило 49 тыс. человек, за последний год прирост составил 763 человека.

Территориально-градостроительная организация Пуровского района на перспективу будет базироваться на сложившейся системе расселения, при этом населенные пункты должны получить развитую социальную сферу с учетом современных нормативов и стандартов.

Создание новых населенных пунктов проектом не предусматривается.

Численность населения района (МО Пуровский район) на расчетный срок может составить 60,4 тыс. человек. Демографический состав должен отличаться от общероссийского в связи со специфическими условиями работы и проживания в районе и необходимостью ротации трудового потока. Оптимальное соотношение населения по возрастному составу предлагается следующим:

- * до 16 лет - 22-24 %;
- * старше трудоспособного возраста 3-5 %;
- * трудоспособного возраста 75-71 %.

Город Тарко-Сале формирует местную систему расселения, в которую входят населенные пункты МО Пуровского района. Расположение города в районе средних и малых месторождений углеводородного сырья на межрегиональной планировочной оси, создание АПК, расширение факториальной деятельности обеспечивает укрепление его в ранге организационно-хозяйственного центра.

Поселок Уренгой на перспективу входит в зону промышленного освоения и становится одним из элементов групповой системы расселения условно, включающей кроме него - город Новый Уренгой, п. Коротчаево и п. Лимбей.

7. Инженерное обеспечение

В настоящее время инженерная инфраструктура района представлена следующим образом.

Водоснабжение

Водопотребление в населенных пунктах Пуровского района значительно ниже нормы, что связано с низкой канализованностью населенных пунктов, несоответствием поставляемой воды ГОСТ 2874-82 на питьевую воду и недостаточной благоустроенностью населенных пунктов.

На ст. Коротчаево часть стоков сбрасывается на рельеф без очистки, а часть, недостаточно очищенных, сбрасывается в ручей.

Недостаточно очищенные стоки поселка Лимбей вместе с неочищенными стоками Уренгойской ГРЭС сбрасываются в оз. Ямылимуганто.

Стоки г. Ноябрьска нормативной очистки сбрасываются в водоемы. В г. Губкинском сточные воды нормативной очистки в основном сбрасываются в р. Пяку-Пур, частично закачиваются в поглощательные скважины и частично сбрасываются на рельеф.

В г. Муравленко сточные воды недостаточной очистки сбрасываются в р. Текуше-Яха.

В остальных населенных пунктах Пуровского района система канализации и очистки сточных вод отсутствует. Сточные воды сбрасываются на рельеф.

Сточные воды от промпредприятий, расположенных вне населенных пунктов Пуровского района, в большинстве сбрасываются на рельеф или закачиваются в поглощающие скважины.

Теплообеспечение

Источники тепла работают на газообразном топливе, за исключением котельных в населенных пунктах Самбург, Харампур, Толька и Халясавэй, которые работают на жидком топливе.

Газоснабжение

Сетевой газ имеется во всех населенных пунктах района, кроме поселений Самбург, Харампур, Толька и Халясавэй. Направление использования газа - хозяйственно-бытовые нужды (приготовление пищи и горячей воды); технологические и санитарно-технические цели коммунально-бытовых и промышленных предприятий; отопление и горячее водоснабжение жилых и общественных зданий (котельные). Из общего жилого фонда района газом на нужды пищевого приготовления обеспечено 76,7 % домов. В том числе в г. Тарко-Сале газом на пищевого приготовления обеспечено 89,4 % домов.

Газопроводы по линиям высокого, среднего и низкого давления - в удовлетворительном состоянии.

Электроснабжение

Электроснабжение потребителей населенных пунктов Пуровского района в настоящее время осуществляется от источников электроэнергии «Тюменьэнерго» по ряду ЛЭП общей протяженностью 966 км и 12 автономных источников электроэнергии - дизельных и газотурбинных электростанций с общей установленной мощностью 61960 кВт. Пищевое приготовление осуществляется как на газовых, так и на электрических плитах.

Проектные предложения по инженерному обеспечению

Теплоснабжение

Средние климатические данные по району:

Температура наружного воздуха для проектирования отопления - минус 46°C.

Средняя температура отопительного периода - минус 12,8°C.

Продолжительность отопительного периода - 278 суток.

Для теплообеспечения населенных пунктов предлагается реконструкция существующих котельных с использованием нового энергоэффективного оборудования, по мере необходимости с применением автоматизированных модульных котельных (БМК). БМК - изделия повышенной заводской готовности с учетом специфики и требований заказчика, с минимальным монтажом и наладкой при доставке на объект. БМК обеспечивает покрытие нагрузок по отоплению, вентиляции и горячему водоснабжению.

Газоснабжение

Газоснабжение населенных пунктов предлагается осуществлять на базе сетевого природного газа. Газ в населенные пункты подается на АГРС. Характеристики газа: низшая теплота сгорания - 8029,2 ккал/м³; плотность - 0,684 кг/м³.

Направления использования газа:

- промышленные предприятия;
- коммунально-бытовые здания;
- источники тепла (для отопления и горячего водоснабжения жилых зданий);
- хозяйственно-бытовые нужды населения (приготовление пищи).

Систему газоснабжения принять 3-х ступенчатую по давлению: от АГРС на газовые коллекторы ПАЭС подавать газопроводом высокого давления I категории до 1,2 МПа (12 кгс/см²); до ГРП - газопровод среднего давления - рабочее давление газа - 0,3 МПа (3 кгс/см²); после ГРП - к потребителям (для нужд населения) - газопровод низкого давления при рабочем давлении газа до 0,005 МПа (0,05 кгс/см²). Каждая последующая ступень имеет связь с предыдущей через газорегуляторные пункты (ГРП); кольцевание ГРП обеспечивает двустороннее питание потребителей.

Дальнейшее развитие системы газоснабжения населенных пунктов должно решаться в увязке с проектными предложениями по теплообеспечению поселка и темпами нового строительства.

Водоснабжение

Проектом предусматривается:

- в проектируемых жилых и общественных зданиях - полное санитарно-техническое благоустройство, при котором здания оборудуются водопроводом, канализацией и централизованным горячим водоснабжением;
- существующие сохраняемые здания, при соответствующей реконструкции, также обеспечиваются полным инженерным благоустройством.

Расчетные расходы воды питьевого качества на хозяйственно-питьевые нужды населения в жилых и общественных зданиях, а также расходы коммунальных объектов.

Источник водоснабжения

Для хозяйственно-питьевых нужд населенных пунктов рассматриваются и предлагаются к использованию подземные воды.

Для обеспечения санитарно-эпидемиологической надежности водопроводов хозяйственно-питьевого назначения должны предусматриваться зоны санитарной охраны (ЗСО) источника водоснабжения и сооружений водопровода в составе трех поясов: I пояс ЗСО - зона строгого режима, II и III - зона ограничений.

Систему и схему водоснабжения предлагается принять объединенной, хозяйственно - питьевая - противопожарная, низкого давления.

Водопроводная сеть населенных пунктов проектируется кольцевой, с установкой на ней пожарных гидрантов и водопроводной арматуры. Прокладка сетей предлагается в непроходных каналах в изоляции, совместно с тепловыми сетями. На участках, не совпадающих с теплосетями, предусматривается прокладка с теплоспутником либо в земле ниже глубины промерзания на 0,5 м до низа труб.

Хозяйственно-бытовая канализация

Расчетные расходы сточных вод и удельные нормы водоотведения соответствуют принятым нормам водопотребления.

Ориентировочные расходы сточных вод определены из обеспечения существующих зданий полным инженерным оборудованием. Система и схема канализации:

Систему канализации предлагается принять неполной раздельной, при которой прокладывается хозяйственно-бытовая сеть из труб в земле, а поверхностный сток отводится по открытым лоткам.

Схема прокладки уличных сетей хозяйственно-бытовой канализации и размещение насосных станций перекачки определяется рельефом местности, решением вертикальной планировки территории и местоположением канализационных очистных сооружений.

При невозможности самотечного отвода стоков от существующих зданий предлагается установка, обеспечивающие подачу стоков в канализационные сети.

Сточные воды по системе самотечно-напорных коллекторов предлагается подавать к главной насосной станции, перекачивающей их на очистные сооружения (КОС).

Дождевая канализация

В настоящее время система дождевой канализации в населенных пунктах отсутствует.

По условиям рельефа и вертикальной планировки территории населенных пунктов делаются на 12 водосборные бассейны, которые обслуживаются системой открытых лотков, отводящих поверхностный сток к очистным сооружениям, запроектированные для каждого бассейна. С целью уменьшения и выравнивания расхода, поступающего на очистные сооружения, предусматривается регулирование стока - перед ними устраиваются разделительные камеры.

Очищенный поверхностный сток сбрасывается за пределы застройки на рельеф или в ближайшие водоемы.

Связь

Для создания условий комфортного проживания и обеспечения надежной связи на объектах соцкультбыта и промпредприятий населенных пунктов необходимо наличие устойчивой современной системы телефонной связи.

В населенных пунктах предполагается оборудовать центральные АТС. Оборудование АТС должно быть современным - электронным. Линейные сооружения телефонной сети строить по шкафной системе с прокладкой кабелей по возможности в телефонной канализации.

Выход абонентов на линии зонной и междугородной связи осуществляется через станцию междугородной связи.

Радио- и телевизионное вещание предлагается осуществлять с автоматических передающих станций, размещаемых в зонах охвата нескольких поселений.

Электроснабжение

Потребителями электроэнергии населенных пунктов являются жилые и общественные здания, АТС, котельные, водопроводные, канализационные сооружения и наружное освещение. Эти потребители относятся в основном ко II и III категории надежности электроснабжения, за исключением котельных, АТС, ВОС и КОС, которые являются потребителями I категории надежности, не допускающей перерыва в электроснабжении. У потребителей I категории предусматривается установка автономных источников питания электроэнергией - дизель-генераторы.

Электроснабжение населенных пунктов предлагается осуществлять от высоковольтных ЛЭП до подстанций 110/10 кВ.

Электроснабжение населенных пунктов будет осуществляться от подстанции 110/10 кВ. Распределение электроэнергии по потребителям - от РУ-10 кВ их подстанции по воздушным и кабельным линиям 10 кВ. Потребители на расчетный срок будут питаться от 42 существующих и 26 проектируемых подстанций 10/0,4 кВ; на I очередь строительства - подстанций 10/0,4 кВ.

8. Оптимизация природопользования

Для снижения отрицательного воздействия на природную среду Пуровского района необходимо выполнение ряда технологических принципов его освоения. Природоохранные мероприятия, предусмотренные действующими нормативными документами, проводятся для исключения или сведения к минимуму вредного воздействия от строительства и эксплуатации предприятий нефтегазовой промышленности.

Восстановительные природоохранные работы выполняются по окончании строительства и включают в себя техническую и биологическую рекультивацию карьеров, трасс трубопроводов, земель временных поселков и сооружений, демонтаж последних, восстановление естественного гидрологического режима рек, озер, болот, укрепление берегов, лесонасаждение, строительство компенсационных рыбопродуктивных объектов. Затраты на эти работы должны быть заложены в каждом проекте, а задача местных и региональных природоохранных органов, как и органов власти, потребовать выполнения проектных условий.

Природоохранные мероприятия при строительстве включают оптимальный выбор прохождения трасс нефтегазопроводов с целью минимального отчуждения земель и их загрязнения; рекультивацию плодородного слоя почвы (техническую и биологическую); отсыпку насыпи для проезда строительной техники на участках, сложенных вечномерзлыми грунтами, в целях сохранения почвенного покрова; предупреждение разливов нефтепродуктов на складах и при транспортировке.

При эксплуатации предприятий нефтегазовой промышленности нормативные документы требуют устройство водоохранных и санитарно-защитных зон с комплексом технологических, лесомелиоративных, агротехнических, гидротехнических, санитарных и

других мероприятий, направленных на предотвращение загрязнения, засорения и истощения водных ресурсов. В проектах эксплуатации предусматривается физико-химическая, механическая, биологическая и биохимическая очистка промышленных и бытовых сточных вод, утилизация твердых бытовых и производственных отходов, оборотное водоснабжение, инструментальный контроль загрязнения почв, воды и атмосферы в зоне действия предприятия.

При проведении гидравлических и пневматических испытаний газопроводов также предусмотрены природоохранные мероприятия. В этом случае должна быть полностью исключена практика полного забора вод малой реки (водоема) и спуск неочищенных после испытаний вод в другой водоем. Для забора воды при испытаниях необходимо строительство водозаборных сооружений берегового типа, слив воды после испытаний должен проводиться в отстойники.

Для улучшения экологической обстановки Пуровского района необходимо провести инвентаризацию и паспортизацию всех мест складирования твердых и жидких отходов (промышленных и хозяйственно-бытовых), а также кладбищ, скотомогильников. Это позволит выявить конкретные объекты, не соответствующие нормативам хранения отходов, и оценить масштабы загрязнения почв, вод, соприкасающихся с этими объектами.

Нефтегазовое строительство в северных районах характеризуется отсутствием развитой инфраструктуры и дорог постоянного типа. Массовая доставка грузов производится в пионерный период освоения газовых и нефтяных месторождений авиатранспортом и по сети временных автотранспортных дорог различного назначения, от качества которых зависит экологическая обстановка района, вовлеченного в сферу хозяйственного освоения.

Устранение механического и химического загрязнения почвы и водоемов в зоне влияния полевых городков, трубосварочных баз и других временных зданий и сооружений достигается путем внедрения способа захоронения промышленных и бытовых отходов в отработанных карьерах. Технические преимущества захоронения промышленных и бытовых отходов в отрицательных формах рельефа заключаются в изоляции этих отходов от контактов с атмосферой и гидросферой, сокращения объемов земляных работ.

ДЛЯ ЗАМЕТОК

Выпускающий редактор Н. В. КОНОНЕНКО



Общественно-политическая газета

НАШ АДРЕС:

629850 Тюменская обл.,
г. ТАРКО-САЛЕ,
Первомайская, 20.
Тел.: (34997) 2-51-80 (факс)

Еженедельник зарегистрирован (перерегистрирован) Управлением Федеральной службы по надзору в сфере массовых коммуникаций, связи и охраны культурного наследия по Тюменской области и ЯНАО. Свидетельство о регистрации ПИ № ТУ 72-00029 от 29.08.2008 г. Полиграфическая деятельность редакции газеты «Северный лун» в соответствии с Федеральным законом № 258-ФЗ от 8.11.2007 г. лицензирования не требует.

Материалы, опубликованные в газете, являются собственностью редакции. Авторские претензии принимаются в течение трех месяцев со дня выхода публикации. Рукописи не рецензируются и не возвращаются. Грамматической и синтаксической правкой официальных материалов редакции не занимается. Мнение редакции может не совпадать с мнением авторов.

Время подписания последнего блока номера по графику: в четверг в 15.00. Газета подписана в четверг в 14.00, вышла из печати в 18.00. Газета набрана, сверстана и отпечатана на электронно-офсетном комплексе редакции газеты "Северный луч".