

МКУ «Межпоселенческая
центральная библиотека
МО Пуровский район»

Библиотека - 2

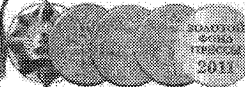
+

**Возьмемся за руки, друзья,
Чтоб не пропасть поодиночке!**

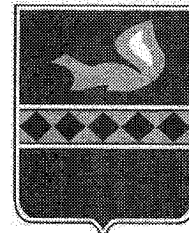


СЕВЕРНЫЙ ЛУЧ

№ 21
(3367)



ПУРОВСКИЙ РАЙОН



27 мая 2011 г.
пятница

E-mail: gsl@prgsl.info
<http://prgsl.info>

СПЕЦИАЛЬНЫЙ ВЫПУСК

СТРАТЕГИЯ СОЦИАЛЬНО-ЭКОНОМИЧЕСКОГО РАЗВИТИЯ ЯМАЛО-НЕНЕЦКОГО АВТОНОМНОГО ОКРУГА ДО 2020 ГОДА

Стратегия социально-экономического развития Ямало-Ненецкого автономного округа до 2020 года

ВВЕДЕНИЕ

Стратегия социально-экономического развития Ямало-Ненецкого автономного округа до 2020 года (далее - Стратегия) представляет сбалансированный сценарий развития региона, направленный на постоянное повышение уровня и качества жизни населения и устойчивое развитие экономики Ямало-Ненецкого автономного округа (далее - автономный округ, округ, регион) на период до 2020 года.

Стратегия сформирована в соответствии с Указом Президента РФ от 12 мая 2009 г. № 536 «Об основах стратегического планирования в Российской Федерации» и учитывает основные положения Концепции долгосрочного социально-экономического развития Российской Федерации и Уральского федерального округа на период до 2020 года, Стратегии национальной безопасности Российской Федерации до 2020 года, Энергетической стратегии России на период до 2030 г., Транспортной стратегии Российской Федерации на период до 2030 года, Стратегии социально-экономического развития Сибири до 2020 года», планов и перспектив развития других отраслей народного хозяйства Российской Федерации.

В стратегии учтены текущее состояние и современные тенденции социально-экономического развития автономного округа, оценён потенциал и существующие ресурсы, определены ключевые перспективы дальнейшего развития, направленные на достижение стратегической цели и задач развития региона.

Стратегия задает общие ориентиры социально-экономического развития автономного округа для органов государственной власти автономного округа, бизнеса, потенциальных инвесторов, является базой для разработки прогнозов, планов, программ, проектов.

I. ХАРАКТЕРИСТИКА И СИСТЕМНЫЕ ПРОБЛЕМЫ СОЦИАЛЬНО-ЭКОНОМИЧЕСКОГО РАЗВИТИЯ АВТОНОМНОГО ОКРУГА

1.1 Общая характеристика автономного округа

Автономный округ является одним из крупнейших по территории субъектов Российской Федерации. Площадь территории автономного округа – 769,3 тыс. кв. км., что составляет 4,5% территории страны и 52,5% территории Тюменской области. Автономный округ входит в состав Уральского федерального округа.

Территория автономного округа располагается в арктической зоне Западно-Сибирской равнины, а также на восточных склонах гор Полярного и Приполярного Урала. Значительную часть территории автономного округа составляют полуострова Ямал, Тазовский и Гыданский, разделенные Обской и Тазовской губами. В состав территории автономного округа также включена группа островов в Карском море (Белый, Шокальского, Вилькицкого, Неупкоева, Олений и др.). Протяженность автономного округа с севера на юг - 1 150 км, с запада на восток – на 1 130 км.

Вся территория автономного округа относится к территории Крайнего Севера (более половины территории находится за Полярным кругом). Природно-климатические условия Крайнего Севера оказывают значительное влияние на жизнедеятельность людей, развитие всего комплекса производственной и социальной инфраструктуры.

Северная граница автономного округа (по Карскому морю и Обской губе) является государственной границей Российской Федерации. На северо-западе автономный округ граничит с Ненецким автономным округом, на западе – с Республикой Коми. На юге проходит граница с Ханты-Мансийским автономным округом – Югрой, на востоке – с Красноярским краем.

Климат автономного округа характеризуется суровой продолжительной зимой (в среднем 182 – 224 дня), частым прохождением волн холода, а также циклонами, сопровождающимися

сильными бурями и метелями. Суровость климата объясняется положением автономного округа в высоких широтах и близостью Северного Ледовитого океана, что проявляется в неравномерном поступлении суммарной солнечной радиации в течение года, низких зимних температурах воздуха (средняя температура января от – 22°С до – 26°С, средняя температура июля +4°С – +14°С) и больших годовых амплитудах температур.

Территория автономного округа относится к зонам наибольшего (тундра и лесотундра) и повышенного (северная тайга) дискомфорта климата. Вся территория автономного округа входит в зону ультрафиолетового дефицита.

Современное административно-территориальное устройство автономного округа включает в себя 14 административно-территориальных единиц: 7 районов и 7 городов окружного значения. (Рисунок №1 «Административно-территориальное устройство автономного округа»).



Рисунок №1 «Административно-территориальное устройство автономного округа»
Наименование районов: 1 – Ямальский, 2 – Тазовский, 3 – Шурышкарский, 4 - Приуральский, 5 – Надымский, 6 – Пуровский, 7 - Красноселькупский.

Численность населения автономного округа на 1 января 2010 года составила 546,5 тыс. человек (0,38% населения России). За последние 50 лет, прошедших после переписи населения 1959 года, население автономного округа выросло более чем в 8 раз.

По сравнению с результатами Всероссийской переписи населения 2002 года население автономного округа на начало 2010 года увеличилось на 40 тыс. человек, или на 7,9%.

Миграция населения в автономном округе оказала основное влияние на демографические процессы в автономном округе в 70–80-е годы XX века в результате развития нефтяной и газовой промышленности и связанных с ними отраслей. Однако в последние десять лет при наличии достаточно интенсивных миграционных процессов миграционное сальдо остается незначительным и не оказывает заметного влияния на демографическую ситуацию.

Наибольшей миграционной подвижностью отличается население в трудоспособном возрасте (с 16 лет до 59 лет – мужчины, с 16 лет до 54 лет – женщины). На начало 2009 года в числе прибывших в автономный округ доля лиц в трудоспособном воз-

расте составила около 80,0%, в числе выбывших около 75%

Несмотря на то, что автономный округ является зоной абсолютно и экстремально дискомфортной для проживания, в числе прибывших мигрантов все еще наблюдается высокая доля лиц старше трудоспособного возраста, что создает дополнительную нагрузку на бюджет автономного округа.

В автономном округе достигнут высокий уровень урбанизации населения: так, на начало 2010 года доля городского населения в общей численности населения составила 84,9%. Современный уровень урбанизации достигнут еще в конце 1980-х – начале 1990-х годов.

С середины 1990-х годов по настоящее время численность населения автономного округа увеличивается в основном за счет положительного естественного прироста населения.

Уровень рождаемости в автономном округе по многолетним данным всегда превышал общероссийский уровень. Уровень смертности населения автономного округа, в связи с более молодой, чем в России, структурой населения, ниже среднероссийского уровня в 2,6 раза. В числе умерших в автономном округе преобладают лица в трудоспособном возрасте. В структуре причин смертности первое место занимают болезни системы кровообращения (38,5%), второе – несчастные случаи, отравления и травмы (23,0%), третье – новообразования (14,9%).

Основным фактором формирования положительного баланса естественного движения населения является преобладание в структуре населения автономного округа лиц в возрасте 20 – 44 лет (более 43%). Средний возраст жителей автономного округа составляет 33 года.

В то же время, в последние годы в автономном округе наблюдается тенденция «старения» населения. За период с 2000 года в автономном округе существенно изменилось соотношение возрастных групп населения: доля населения старше трудоспособного увеличилась с 4,4% в 2000 году до 7,9% в 2009 году, доля населения моложе трудоспособного снизилась с 26% в 2000 году до 20,9% в 2009 году.

Национальный состав населения (по данным Всероссийской переписи населения 2002 года): русские – 59%, украинцы – 13,1%, татары – 5,5%, ненцы – 5,2%, ханты – 1,6%, селькупы – 0,3%.

Численность коренных малочисленных народов Севера на Ямале составляет 36 тыс. человек, что выше уровня 1959 года более, чем на 78%. Около 40% (14,7 тыс. человек) представителей коренных малочисленных народов Севера ведут традиционный кочевой образ жизни.

По уровню денежных доходов на душу населения автономный округ в последние годы находится в первой пятёрке среди субъектов Российской Федерации. Среднедушевые денежные доходы населения автономного округа в 2009 году составили 39,2 тыс. рублей в месяц, по сравнению с 2000 годом они возросли в 5,2 раза. Увеличение доходов населения в значительной степени обусловлено ростом номинальной заработной платы. Реальные располагаемые доходы населения с 2000 по 2009 год выросли на 115,4%.

Одной из острых проблем социально-экономического развития автономного округа является значительная дифференциация населения по уровню доходов. Основной причиной дифференциации населения автономного округа по уровню доходов является отраслевая дифференциация по уровню начисленной заработной платы.

Уровень экономической активности населения в автономном округе традиционно высок. Так, в 2009 году уровень экономической активности населения автономного округа составил 75,2% и превысил общероссийский показатель (в Российской Федерации в 2009 году – 67,8%), что объясняется особенностями возрастной структуры населения автономного округа.

Численность занятых в экономике в автономном округе увеличилась с 313 тыс. человек в 2000 году до 366 тыс. человек в 2009 год или на 16,9%, при росте населения автономного округа за этот же период на 9,7%.

Одной из особенностей рынка труда автономного округа яв-

ляется наличие большой численности работающих вахтовым методом и проживающих за пределами автономного округа (свыше 15% занятых в экономике).

1.2. Характеристика развития экономической инфраструктуры и отраслей экономики автономного округа

1.2.1. Транспортная инфраструктура

Современный опорный каркас транспортной системы автономного округа сформировался в результате реализации крупномасштабной инвестиционной программы развития газовой и нефтяной промышленности в 1970-1990 гг.

В связи с очаговым освоением территории наземная транспортная сеть округа разобщена. Выделяются два транспортных района – западный и восточный. В основе западного лежит крупнейшая транспортная ось – р. Обь с подходящей к ней в районе г. Лабытнанги веткой Северной железной дороги. Основой всей транспортной сети является Салехард – Лабытнангский промышленно-транспортный узел, где происходит перевалка больших объемов грузов с водного транспорта на железнодорожный и обратно. В 2010 году достроена железная дорога Обская – Бованенково – Карская, которая используется для доставки грузов, предназначенных для освоения месторождений полуострова Ямал.

Восточный транспортный район основан на использовании участка Свердловской железной дороги Новый Уренгой – Тюмень и средних по размерам рек – Надым, Пур и Таз. В пионерный период освоения нефтяных и газовых месторождений основная часть грузов поступала водным путём по р. Обь в порты Надым и Коротчаево. Сейчас эти порты используются и для отправки грузов, главным образом при организации северного завоза. В отличие от западного, восточный транспортный район имеет относительно развитую сеть автомобильных дорог с выходом на единую автодорожную систему страны.

Важнейшей транспортной проблемой округа является сухопутное соединение двух районов при помощи железных или автомобильных дорог.

Особое значение для транспортировки основной продукции нефтегазового комплекса – нефти, газа и газового конденсата имеет трубопроводный транспорт.

В автономном округе действует одна из крупнейших в мире трубопроводных систем по транспортировке природного газа.

Трубопроводный транспорт представлен Единой газотранспортной системой (ОАО «Газпром»), а также Единой нефтетранспортной системой АК «Транснефть».

Природный газ из автономного округа поставляется как на внутрисубъектный рынок, так и на экспорт по системе магистральных газопроводов, включающей семь магистральных газопроводов северного направления (ООО «Газпром трансгаз Югорск»), десять – центрального (ООО «Газпром трансгаз Югорск») и два магистральных газопровода южного направления (ООО «Газпром трансгаз Сургут»). В настоящее время в пределах территории автономного округа эксплуатируются магистральные газопроводы суммарной проектной пропускной способностью около 585 млрд. м³ в год.

На территории автономного округа не существует какой-либо единой транспортной системы конденсата. Каждый из нефтепользователей, эксплуатирующих газоконденсатные месторождения, имеет собственную инфраструктуру по переработке и транспорту конденсата. Лидирующее положение в этом занимают газодобывающие предприятия ОАО «Газпром»: ООО «Газпром добыча Уренгой», ООО «Газпром добыча Ямбург» и ООО «Газпром трансгаз Сургут».

Транспортная система конденсата, эксплуатацию которой осуществляет ООО «Газпром трансгаз Сургут», представляет собой два конденсатопровода, проведенных от головной насосной станции (ГНС), расположенной в районе УКПГ-2В Ямбургского месторождения, к Уренгойскому управлению подготовки конденсата к транспорту (УПКТ).

С Уренгойского УПКТ транспорт деэтанализованного конден-

сата в смеси с нефтью (порядка 10%), добываемой из нефтяных оторочек Уренгойского месторождения, осуществляется по одностороннему трубопроводу диаметром 720 мм (1985 год) (производительность - 7,2 млн тонн/год) на Сургутский завод стабилизации конденсата.

Трубопроводная система магистрального транспорта нефти предназначена для перекачки углеводородного сырья, добываемого на нефтяных и нефтегазоконденсатных месторождениях округа, географически расположенных в южной части автономного округа. Система берет начало от головной нефтеперекачивающей станции Пурпе и представляет сеть трубопроводов, проложенных в одном коридоре с газопроводами южного коридора. Общая пропускная способность нефтепроводов составляет 113 млн тонн/год, оптимальные условия перекачки нефти обеспечивают 9 нефтеперекачивающих станций.

Основными системными проблемами в системе магистрального транспорта газа, нефти и газового конденсата являются:

- отсутствие в округе единой системы транспорта газового конденсата;
- износ системы магистрального транспорта газа и нефти;
- неразвитость магистрального транспорта нефти.

1.2.2. Промышленное производство

Основу промышленного производства автономного округа составляют запасы углеводородного сырья – газа, нефти и конденсата. На добычу полезных ископаемых приходится более 88 % промышленного производства.

Объемы ежегодного извлечения природного газа в границах региона составляют более 80% российской добычи газа, или пятую часть от его мирового производства. Объемы добычи нефти и газового конденсата составляют около 8% общероссийской добычи.

По объему промышленного производства на душу населения (более 1 млн. рублей) автономный округ занимает 2 место в Уральском федеральном округе и 3 место по России.

Системными проблемами топливно-энергетического комплекса автономного округа являются:

- недостаточные объемы геологоразведочных работ;
- снижение уровня добычи нефти;
- низкая эффективность использования попутного нефтяного и природного «жирного» газа при добыче конденсата;
- проблема использования «низконапорного» газа;

1.2.3. Энергетический комплекс

Современное состояние электроэнергетики автономного округа характеризуется наличием централизованного и децентрализованного секторов электроснабжения. Два района автономного округа - Надымский и Пуровский, в которых сконцентрированы в настоящее время основные производственные мощности региона, обеспечиваются электроэнергией от электростанций Среднего Приобья по высоковольтным линиям напряжением 500 - 220 кВ протяженностью 500 - 600 км. Остальные пять административных районов, а также города Салехард и Лабытнанги, по-прежнему находятся в секторе децентрализованного электроснабжения.

Вышеперечисленные факторы - значительная протяженность линий электропередачи, использование маломощных автономных источников электроснабжения не гарантируют энергетическую безопасность автономного округа, объективно сдерживая развитие хозяйственного комплекса.

1.2.4. Агропромышленный комплекс

Автономный округ является крупнейшим российским и мировым оленеводческим центром. Общая земельная площадь по автономному округу составляет 76 925 тыс. га, из них сельхозугодья - 200,8 тыс. га, в т.ч. пашни - 0,9 тыс. га, кормовые угодья - 199,9 тыс. га.

Общая площадь земель, пригодных для использования в качестве оленьих пастбищ, составляет 49 млн.га. На Ямале выпасается около 660 тысяч голов северных оленей, что составляет

более половины общероссийского поголовья и треть мирового.

Общий рыбохозяйственный фонд автономного округа составляет 64 тыс. квадратных километров (шельфовые воды южного побережья Карского моря с врезающимися в континент заливами, реки, впадающие в эти заливы с прилегающими к ним сорочными системами, озера, соединенные протоками).

Улов сиговых в реках автономного округа составляет половину улова сиговых пород в России и треть мирового улова. В автономном округе насчитывается 25 видов промысловых рыб. При потенциале 15 - 19 тысяч тонн, ежегодно добывается порядка 7 - 9 тысяч тонн сибирской ряпушки, пеляди, муксуна, чира, сига (пыжьяна), тугуна, омуля.

В государственных масштабах на долю сельскохозяйственного производства автономного округа приходится не более 0,05% от общероссийского сельскохозяйственного производства.

Доля занятых в агропромышленном производстве в общей численности занятых в экономике автономного округа составляет около 1,2%. При этом агропромышленный комплекс автономного округа – основной сектор экономики, обеспечивающий занятость коренного населения и являющийся основным источником жизнеобеспечения коренных народов Севера, проживающих на его территории.

Основными системными проблемами в агропромышленном комплексе автономного округа являются:

- отсутствие необходимой транспортной и логистической инфраструктуры, учитывающей сбор, вывоз, реализацию продукции сельского хозяйства;
- сокращение оленеемкости пастбищ в связи с промышленным освоением месторождений углеводородного сырья на территории автономного округа, отсутствие законодательного закрепления пастбищного землепользования за оленеводческими хозяйствами и частниками;
- сокращение популяции ценных пород рыб в Обском бассейне, незаконный промысел водных биологических ресурсов ценных сиговых видов рыб;
- высокий износ (70-75%) основных фондов предприятий, дефицит оборотных средств, отсутствие финансовых ресурсов на реализацию инновационных и инвестиционных проектов;
- низкая энергоэффективность и глубина переработки продукции предприятиями агропромышленного комплекса и рыбной отрасли;
- значительное падение объема спроса на продукцию звероводства и охотничьего промысла;
- недостаточный уровень развития отраслевой науки и организации племенной работы;
- проблема обеспечения сельскохозяйственной отрасли высококвалифицированными кадрами;
- сезонная занятость сельского населения;
- низкий уровень обеспеченности комфортным и доступным жильем в сельской местности (большая разница в условиях жизни между городом и селом), низкое развитие средств связи и телекоммуникаций;
- недостаточный объем проведения технической и биологической рекультивации нарушенных и загрязненных оленьих пастбищ.

1.2.5. Лесопромышленный комплекс

Общая площадь земель лесного фонда автономного округа составляет 31,6 млн. га с общим запасом древесины 1113,9 млн. м³.

Защитные леса занимают площадь 12,4 млн. га, в том числе покрытые лесной растительностью – 6,1 млн. га с запасом древесины 349,6 млн. м³, из них по хвойному хозяйству – 4,4 млн. га с запасом древесины 306,0 млн. м³.

Эксплуатационные леса занимают площадь 19,3 млн.га, в том числе покрытые лесной растительностью – 10,1 млн.га с запасом древесины 764,3 млн. м³, из них по хвойному хозяйству – 8,2 млн.га с запасом древесины 682,2 млн. м³.

В настоящее время расчетная лесосека региона использует

ся незначительно – на 1-2%, что обусловлено следующими причинами:

- * слабо развитая транспортная инфраструктура;
- * значительная энергоёмкость деревообрабатывающего производства, наряду с высокой стоимостью энергоресурсов (электроэнергия, дизельное топливо, бензин);
- * недостаток мощностей по глубокой переработке лиственной и низкотоварной древесины;
- * недостаток квалифицированных кадров.

1.2.6. Малое предпринимательство

Отправной точкой формирования малого и среднего предпринимательства в автономном округе стали экономические преобразования в стране в начале девяностых годов прошлого столетия. На темпы, динамику и направления развития малого и среднего предпринимательства, как и в других регионах России, повлияла сформированная к тому времени промышленная инфраструктура и специфический уклад жизни в условиях Крайнего Севера.

Несмотря на «северную» специфику и моноотраслевой характер экономики региона, благодаря существующему режиму благоприятствования, сектор малого и среднего предпринимательства получил достаточное развитие.

Так, сегодня в автономном округе насчитывается более 19 тысяч единиц субъектов малого и среднего бизнеса всех форм собственности. Оценочно в сфере малого и среднего предпринимательства трудится около 70 тыс. человек или 19% трудоспособного населения округа. Основное развитие получили такие виды деятельности как строительство (28,5%), торговля (21%), операции с недвижимым имуществом (16%), и транспорт (10%).

На развитие данного сектора экономики оказали влияние: размеры регионального рынка и уровень спроса со стороны хозяйствующих субъектов и физических лиц, географическое положение, обеспеченность ресурсами, сложная транспортная схема доставки товарных ресурсов в отдаленные труднодоступные населенные пункты и т.д.

Несмотря на выраженную положительную динамику параметров развития малого и среднего предпринимательства, остаются актуальными следующие проблемы, сдерживающие развитие предпринимательства автономного округа:

- недостаточная ресурсная база, как материально-техническая, так и финансовая;
- отсутствие квалифицированных кадров;
- ограниченный рынок сбыта.

1.2.7. Инфраструктура торговли и продовольственная безопасность автономного округа

На территории автономного округа осуществляют деятельность 4334 торговых объекта, в структуре которых 29,7% занимают объекты, реализующие продовольственные товары, 54,2% - непродовольственные и 16,1% - смешанные товары. Средняя фактическая обеспеченность торговыми площадями автономного округа на 1000 жителей составляет 548 м, причем в разрезе муниципальных образований автономного округа данный показатель значительно варьирует.

Предприятий оптовой торговли в автономном округе недостаточно и в основном они дислоцированы в городах автономного округа, имеющих развитую транспортную инфраструктуру.

На территории автономного округа, имеется 51 хранилище объемом 61 264 тонн, 92 холодильных емкости на 33 593 тонн, 230 складов с общей площадью складских помещений 172 тыс. м².

Одной из наиболее острых проблем, препятствующих развитию торговли на территории автономного округа, является отсутствие развитой современной инфраструктуры товародвижения (складские помещения, овощехранилища, холодильные ёмкости). Из-за отсутствия достаточного количества складских площадей произведенная продукция частично хранится в малопригодных или непригодных помещениях, в которых невозможно обеспечить оптимальные условия хранения, что

приводит к увеличению товарных потерь, снижению рентабельности производственных и торговых предприятий, а также снижению качества продовольственных товаров. Отсутствие постоянного транспортного сообщения не позволяет в срок и в достаточном количестве осуществлять поставки необходимых товаров во многие населенные пункты автономного округа, что приводит к дефициту и, как следствие, к росту цен на отдельные группы товаров. К проблемам в области инфраструктуры также можно отнести недостаточно развитые хозяйственные связи между производителями и организациями торговли, недостаточный уровень развития заготовительной деятельности, наличие большого числа посредников между производителями и торговыми организациями.

Немаловажной проблемой в сфере торговли является недостаток квалифицированных кадров среднего и высшего звена.

Практически все населенные пункты автономного округа относятся к районам с ограниченными сроками поставки грузов с вариациями по уровню транспортной доступности. В целях обеспечения жизнедеятельности населения ежегодно в период навигации осуществляется доставка из-за пределов автономного округа более 120 тыс. тонн различных видов топливных ресурсов на сумму около 2,0 млрд. рублей. В населенных пунктах отсутствуют структуры, специализирующиеся на обеспечении населения нефтепродуктами, что приводит к незаконному обороту ГСМ. Базы хранения топливно-энергетических ресурсов, необходимых для устойчивого функционирования систем жизнеобеспечения округа, изношены и не соответствуют современным требованиям. Уровень обеспечения безопасности судоходства на реках автономного округа ежегодно снижается.

1.2.8. Экология

Активное промышленное освоение округа оставило негативный отпечаток на состоянии окружающей среды автономного округа. Обострение экологической обстановки, прежде всего, связано с вовлечением в разработку новых территорий, прогрессирующим загрязнением окружающей природной среды, усилением нагрузки на водные ресурсы территории, масштабной деградацией экосистем.

Основными системными проблемами в сфере экологии являются:

- несовершенство технологии разведки и добычи нефти и газа, что обуславливает сжигание колоссального объема газа на факельных установках, в процессе которого объем валовых выбросов оксидов углерода, входящих в состав парниковых газов, достигает 60 % от общего валового выброса в атмосферу;
- сложная транспортная схема утилизации и вывоза отходов производства и потребления.

1.2.9. Социальная инфраструктура

В настоящее время медицинская помощь населению автономного округа оказывается в 31 учреждении здравоохранения, в том числе в 19 больницах, 5 диспансерах, 3 самостоятельных амбулаторно-поликлинических учреждениях, 4 станциях скорой помощи.

Основными системными проблемами в здравоохранении автономного округа являются:

- низкая доступность врачебной помощи для сельского, особенно, для тундрового населения;
- недостаток квалифицированных медицинских кадров;
- недостаточное лекарственное обеспечение сельского населения.

В автономном округе ведут образовательную деятельность 507 образовательных учреждений, в том числе 387 учреждения, подведомственных органам управления, уполномоченным в сфере образования.

Услуги дошкольного образования предоставляют 196 дошкольных образовательных учреждений и 6 образовательных для детей дошкольного и младшего школьного возраста, которые посещают 29,6 тыс. детей.

В сфере общего образования ведут образовательную дея-

тельность 143 общеобразовательных учреждения, в том числе 2 негосударственные православные гимназии. Функционируют 15 начальных, 9 основных и 111 средних дневных государственных и муниципальных общеобразовательных учреждений, а также 6 вечерних (сменных) общеобразовательных школ. Из общего количества дневных общеобразовательных школ в городской местности расположены 85 учреждений (63,0%), в сельской местности - 50 учреждений (37,0%).

Образовательные программы повышенного уровня реализуют 14 общеобразовательных учреждений с контингентом учащихся 11,2 тыс. человек, в том числе 5 гимназий, 1 лицей, 8 школ с углубленным изучением предметов.

В системе образования автономного округа функционирует 42 учреждения дополнительного образования детей: 24 центра, 7 домов, 8 школ, 3 станции. Образовательные учреждения дополнительного образования детей расположены во всех городах и районах автономного округа, из них 10 - в сельской местности.

В рамках реализации полномочий по предоставлению начального и среднего профессионального образования в автономном округе ведут образовательную деятельность 10 государственных учреждений профобразования, в т.ч. 5 учреждений начального и 5 учреждений среднего профессионального образования. Кроме того, на территории автономного округа осуществляет образовательную деятельность 1 негосударственное учреждение профессионального образования - «Новоуренгойский техникум газовой промышленности» ОАО «Газпром».

Основными системными проблемами в образовании автономного округа являются:

- * недостаточная доступность дошкольного образования;
- * ограниченность условий для обеспечения доступного качественного образования детям и молодежи из числа лиц с ограниченными возможностями здоровья;
- * недостаточное развитие системы общего, дополнительного и профессионального образования в части поддержки технического творчества обучающихся, инженерно-конструкторской и изобретательской деятельности в соответствии с потребностями экономики региона;
- * несоответствие перечня профессий и специальностей, по которым осуществляется подготовка в учреждениях профессионального образования, перспективной потребности рынка труда в автономном округе;
- * несоответствие существующей системы повышения квалификации педагогических и руководящих работников задачам инновационной модели образования.

В настоящее время в автономном округе действует 226 учреждений культуры, из которых: 5 государственных учреждений культуры, 221 - муниципальное, в том числе:

- 78 муниципальных библиотек; 83 учреждения культурно-досугового типа с учетом филиалов (центры национальных культур, дома культуры, молодежные и культурно-досуговые центры, дома ремесел и др.); 38 образовательных учреждений культуры и искусства; 19 музеев; 3 прочих учреждения культуры.

Из общего числа учреждений культуры 115 находятся в сельской местности.

Основными системными проблемами в сфере культуры автономного округа являются:

- недостаток помещений, соответствующих санитарным и противопожарным нормам (43% учреждений культуры в сельской местности имеют износ более 75%, абсолютное большинство - в деревянном исполнении, постройки 60-70 годов прошлого века);
- слабая материально-техническая база сельских учреждений культуры (отсутствие выхода в Интернет, необеспеченность или высокий уровень износа компьютерной техники, специализированного оборудования, мебели), что значительно снижает привлекательность данных учреждений культуры для населения;
- дефицит профессиональных кадров, недостаток специалистов с профессиональным высшим образованием, в том числе владеющих информационными технологиями;
- различный уровень развития инфраструктуры учреждений

культуры в городах и сельских территориях, что порождает неравенство в доступе к культурным благам и информации.

В автономном округе функционирует 883 спортивных сооружений, в том числе: 386 спортивных залов, 33 плавательных бассейнов, 174 плоскостных спортивных сооружения (площадки и поля).

Основной системной проблемой в сфере физической культуры и спорта автономного округа является:

- недостаточная обеспеченность современными спортивными сооружениями;
- значительная разница в обеспеченности спортивными сооружениями городского и сельского населения автономного округа.

Государственная молодежная политика в автономном округе осуществляется в отношении граждан в возрасте от 14 до 30 лет включительно, данная возрастная группа составляет более 27,3% от общей численности населения округа.

Сеть учреждений сферы молодежной политики представлена 39 учреждениями различного организационно-правового статуса. Из них 31 учреждение обладает статусом юридического лица: 15 учреждений являются муниципальными образовательными учреждениями дополнительного образования детей, 12 - муниципальными учреждениями, 1 - автономным учреждением, 3 - государственными учреждениями.

На базе учреждений молодежной сферы действует 26 подростково-молодежных клубов по месту жительства, 27 клубов и объединений молодых семей.

Из общего количества учреждений 30 учреждений (76,9%) расположены в городах автономного округа, 9 учреждений (23,1%) - в муниципальных районах.

Основными системными проблемами сферы молодежной политики в автономном округе являются:

- * недостаток современной инфраструктуры молодежной политики;
- * низкий уровень материально-технического обеспечения учреждений.

1.3. Сценарии, стратегическая цель и задачи развития автономного округа на период до 2020 года

Сценарии долгосрочного развития автономного округа разработаны на основе стратегических ориентиров и приоритетов социально-экономического развития Российской Федерации, предусмотренных Основными направлениями деятельности Правительства Российской Федерации и Концепцией долгосрочного социально-экономического развития Российской Федерации на период до 2020 года.

Долгосрочные перспективы развития экономики автономного округа в рамках общероссийской системы разделения труда определяются его ролью и значением, как крупнейшего поставщика углеводородов на внутрисельский и международный рынки.

Нарращивание добычи углеводородного сырья требует вовлечения в экономический оборот новых ресурсов. В инерционном сценарии предполагается, что основными центрами нефтегазодобычи в перспективе будут месторождения суши полуострова Ямал (Бованенковское, Харасавейское, Круженштерновское, Тамбейская группа), Тазовского района (Большехетская впадина), развитие добычи углеводородов в староосвоенном добывающем районе (Надым-Пур-Тазовское междуречье и Красноселькупский район). В основе сценария лежит консервация экспортно-сырьевой модели развития, причем эксплуатация природно-ресурсной базы осуществляется с помощью трудовых ресурсов, работающих вахтовым методом, что не требует создания качественной социальной инфраструктуры. Базовыми районами для освоения становятся южные, более благоприятные для проживания территории, выполняющие соответствующие сервисные функции, включая транспортно-логистические.

Активный сценарий предполагает помимо указанных центров дальнейшее продвижение на континентальный шельф се-

верных морей и на восток автономного округа, а именно освоение шельфа Карского моря (Крузенштерновское, Харасавейское, Ленинградское, Русановское) и западной части Гыданского полуострова. Крупномасштабное освоение полезных ископаемых Полярного Урала может начаться после завершения строительства железной дороги «Полуночное – Обская – Салехард». Вероятное в этом случае повышение уровня инфраструктурной обеспеченности и транспортной доступности открывает возможность комплексного развития территорий и создания благоприятных условий для работающего и проживающего населения, что соответствует социально-ориентированной модели развития Российской Федерации на инновационной основе. Она предполагает добычу и переработку не только наиболее рентабельных полезных ископаемых, но и минерально-сырьевых ресурсов среднего качества, сохраняя экологическую систему региона, способствуя созданию здесь устойчивой структуры населения с постоянно закрепленными высококвалифицированными кадрами и диверсифицированным в экономически оправданных размерах производством. Основной упор в этом случае делается на сохранение и развитие накопленного производственного, трудового, инфраструктурного потенциала, использование его для освоения новых районов, расширения диапазона добываемых природных ресурсов, развития сферы услуг и элементов сервисной экономики.

В качестве целевого сценария настоящей Стратегии принят активный вариант.

При безусловном исполнении своей миссии автономный округ обладает значительным потенциалом для развития новых направлений экономической специализации, которые обеспечат высокий уровень и качество жизни людей в регионе.

Таким образом, целью Стратегии социально-экономического развития автономного округа является обеспечение устойчивого повышения уровня и качества жизни населения на основе формирования и развития конкурентной экономики при соблюдении соответствующих экологических ограничений.

Для достижения стратегической цели развития автономного округа в планируемом периоде предстоит решить ряд задач, среди которых:

- * обеспечение устойчивых темпов развития экономики автономного округа;
- * развитие экономической инфраструктуры;
- * максимальная диверсификация экономики автономного округа в условиях доминирования деятельности нефтегазового комплекса;
- * обеспечение занятости населения;
- * сохранение традиционного хозяйственного уклада коренных малочисленных народов Севера автономного округа и экологического равновесия;
- * ликвидация ветхого и аварийного жилья, развитие жилищного строительства;
- * создание региональной научной базы;
- * повышение эффективности деятельности органов государственной власти и местного самоуправления.

II. СТРАТЕГИЧЕСКИЕ ПЛАНЫ И ПЕРСПЕКТИВЫ АУТОНОМНОГО ОКРУГА

2.1. Оценка внутренних ресурсов и потенциала развития автономного округа

Имеющиеся ресурсы и перспективы их использования (развития) являют собой комплекс конкурентных преимуществ автономного округа, которые будут задействованы в ходе решения задач стратегического развития региона.

2.1.1. Инвестиционный потенциал

Автономный округ обладает мощным инвестиционным потенциалом, который обусловлен в первую очередь наличием различных природных ресурсов на его территории.

Инвестиционная деятельность на территории автономного округа, в основном, связана с развитием нефтегазового комплек-

са и инфраструктурных отраслей (транспорт, связь, строительство) и большей степени зависит от объема привлекаемых инвестиций, в основном средств холдинговых компаний, что в настоящее время способствует сохранению моноотраслевого характера экономики.

Перспективы экономического развития автономного округа во многом определяются его высокими инвестиционными возможностями: на долю автономного округа в течение 2000 – 2009 годов приходилось около 5% инвестиций, освоенных в Российской Федерации.

Основной объем инвестиций приходится на топливно-энергетический комплекс – 59,7%, на транспорт и связь – 29,7%.

Среди источников инвестиций наибольшая доля приходится на привлеченные средства – 76%, из которых 58,1% – средства холдинговых компаний, 7,4% – кредиты банков, 5,1% – заемные средства других организаций; собственные средства предприятий составляют 24%, в том числе 8,9% – прибыль, 12,5% – амортизация; бюджетные средства – 3,5%.

Одним из главных ориентиров для инвесторов является присвоение рейтингов международными независимыми рейтинговыми агентствами.

В 2010 году рейтинговая компания Standard & Poor's повысила долгосрочный кредитный рейтинг автономного округа с «BB+» до «BBB-», а рейтинг по национальной шкале — с «ruAA+» до «ruAAA». Прогноз по рейтингам — «Стабильный». На протяжении многих лет автономный округ динамично повышает свой инвестиционный рейтинг (таб. №1).

Динамика инвестиционного рейтинга автономного округа, присвоенного Standard & Poor's, с 2000 по 2010 годы

Таблица №1

Дата	Рейтинг по международной шкале	Рейтинг по национальной шкале
1	2	3
30.04.2010	BBB-/Стабильный/	ruAAA
25.02.2010	BB+/Позитивный/	ruAA+
24.04.2009	BB+/Стабильный/	ruAA+
17.04.2008	BB+/Стабильный/	ruAA+
16.04.2007	BB+/Позитивный/	ruAA+
30.03.2006	BB+/Стабильный/	ruAA+
26.09.2005	BB-/Позитивный/--	ruAA-
30.06.2005	BB-/Стабильный/--	ruAA-
21.10.2004	B+/Стабильный/--	ruA+
06.02.2004	B/Стабильный/--	ruA
23.05.2003	B/Позитивный/--	ruA
22.10.2002	B-/Позитивный/--	--
08.05.2001	ССС+/Позитивный/--	--
28.02.2000	ССС-/Стабильный/--	--

В целях стимулирования развития экономики автономного округа, улучшения инвестиционного климата и увеличения налогооблагаемой базы региона, предприятиям и организациям, реализующим на территории автономного округа инвестиционные проекты, оказывается государственная поддержка в форме предоставления налоговых льгот по налогу на прибыль организаций и налогу на имущество организаций, возмещения субъектам инвестиционной деятельности части процентной ставки за пользование кредитами

2.1.2. Ресурсная база углеводородов

Автономный округ является крупнейшей мировой ресурсной базой по углеводородному сырью, в том числе по доказанным запасам природного газа.

В настоящее время текущие разведанные запасы газа категории ABC1 составляют 33,6 трлн. м³ или 77,6% от аналогичных запасов России. Текущие разведанные запасы нефти и конденсата категории ABC1 составляют 3,5 млрд.т. или 18% от аналогичных запасов России.

По состоянию на 01.01.2010 года в округе открыто 232 месторождения углеводородного сырья.

Выявленные начальные запасы углеводородного сырья категорий ABC1+C2 составляют:

газ – 58 687 млрд. м³;

нефть (извлекаемые) – 5 387 млн.т.
конденсат (извлекаемые) – 2 038 млн.т.

2.1.3. Ресурсная база твердых полезных ископаемых

Западная часть автономного округа представлена горной системой Полярного Урала, обладающей значительным минерально-сырьевым потенциалом хромовых и железных руд, цветных и благородных металлов, неметаллических полезных ископаемых. В настоящее время подавляющая часть минерально-сырьевого потенциала Полярного Урала представлена прогнозными ресурсами, доля запасов незначительна.

Перечень действующих и основных перспективных месторождений на территории автономного округа с утвержденными запасами минерального сырья приведен в таблице 2.

В перечне представлены месторождения по видам сырья, которые могут быть вовлечены в промышленное освоение в первую очередь. Запасы и ресурсы этих месторождений могут быть значительно приращены путем проведения доразведки их флангов и глубоких горизонтов.

Запасы месторождений твердых полезных ископаемых Полярного Урала автономного округа

Таблица №2

Полезное ископаемое	Месторождение	Категория запасов	Запасы
Железо	Юнь - Ягивское	C ₁ +C ₂	54,21 млн.т
	Новогоднее - Монго	C ₁ +C ₂	5,33 млн.т
Хром	Центральное	C ₁ +C ₂	3 482,8 тыс.т
	Западное	C ₁ +C ₂	2 900 тыс.т
	214	C ₁ +C ₂	146 тыс.т
Свинец	Саурейское	C ₁ +C ₂	326,7 тыс.т
Олово	Тайкеуская группа	C ₁ +C ₂	22,5 тыс.т
Ta ₂ O ₅		V+C ₁ +C ₂	6,9 тыс.т
Nb ₂ O ₅		V+C ₁ +C ₂	55,2 тыс.т
Оксиды TR		V+C ₁ +C ₂	15,6 тыс.т
Флюорит		V+C ₁ +C ₂	279 тыс.т
Золото рудное	Новогоднее - Монго	C ₁ +C ₂	7,21 т
	Петропавловское	C ₁ +C ₂	9,69 т
Серебро	Петропавловское	C ₂	14,73 т
Молибден	Харбейское	V+C ₁ +C ₂	1 432 т
Фосфориты (руда/P ₂ O ₅ - 17%)	Софроньевское	C ₁ +C ₂	12 499/2 480 тыс.т
Бариты (руда/BaSO ₄ - 47,06%)	Войшорское	V+C ₁ +C ₂	667,2/219,3 тыс.т
Дуниты	Центральное	C ₂	60 284 тыс.т
Известняки для цементн. пром-ти	Новогоднее -2	C ₁ +C ₂	65 115 тыс.т
Глины для цементн. пром-ти	Пунгью	C ₁ +C ₂	24 683 тыс.т

2.1.4. Ресурсный потенциал агропромышленного комплекса

Точками роста экономики агропромышленного комплекса автономного округа могут стать традиционные отрасли - оленеводство и рыболовство, с условием глубокой переработки на новой технологической основе, а также развитие транспортной и логистической инфраструктуры, туризма и сувенирной продукции.

Прогноз ежегодных объемов продукции сельского хозяйства и рыбной отрасли на период до 2020 года предусматривает в среднем производство:

- скот и птица в живом весе - 8,0 тыс. тонн;
- производство молока – 1,9 тыс. тонн;
- добыча рыбы – 10,0 тыс. тонн;
- выпуск пищевой рыбной продукции – 11 тыс. тонн.

Северный олень при получении только первичной товарной продукции по современным технологиям может быть переработан на 95%. Общий объем первичной продукции оленеводства в перспективе может составить до 4,5 млрд. руб. ежегодно, учитывая тот факт, что поголовье оленей на территории региона составляет 660 тысяч голов.

С учетом же вторичной переработки и использования этого ценного биологического сырья в фармакологии и косметологии

объем продукции может быть увеличен, как минимум, на порядок.

Система организации, основанная на современных технологиях и доведении продукции оленеводства от выпаса оленей до конечного потребителя, может дать новый импульс успешному устойчивому экономическому развитию традиционных отраслей аборигенных народов Севера. Все это позволит повысить рентабельность оленеводческих хозяйств всех форм собственности, тем самым поднять заинтересованность оленеводов к устойчивому экономическому развитию на основе рыночных отношений и специализации отрасли в направлении глубокой переработки и повышении рентабельности (мясному, пантовому направлению; переработка шкур; племенной работы). Поэтому в перспективе значение оленеводства как источника ценных и экологически чистых видов биологического сырья будет расти.

Улов сиговых в реках автономного округа составляет половину улова сиговых в России и треть мирового улова рыбы сиговых пород. Ямальские оленина и рыба на продовольственном рынке реализуются как качественные деликатесные продукты питания, что даёт возможность прогнозировать рост спроса на оленину и рыбу как на российском, так и на мировом рынках.

2.1.5. Ресурсный потенциал лесопромышленного комплекса

Общая площадь земель лесного фонда автономного округа составляет 3 1647,7 тысяч га с общим запасом древесины 1 113,9 миллионов м³.

Защитные леса занимают площадь 12385,6 тыс. га, в том числе покрытые лесной растительностью - 6144,2 тыс. га с запасом древесины 349,6 млн. м³, из них по хвойному хозяйству - 4426,2 тыс. га с запасом древесины 306,0 миллионов м³.

Эксплуатационные леса занимают площадь 19262,1 тыс.га, в том числе покрытые лесной растительностью – 10127,7 тыс.га с запасом древесины 764,3 миллионов м³, из них по хвойному хозяйству – 8232,2 тыс.га с запасом древесины 682,2 миллионов м³.

В соответствии с лесохозяйственными регламентами лесничеств, расчетная лесосека на территории автономного округа составляет 7809,1 тысяч м³, в том числе по выборочным рубкам в защитных лесах 29,4 тыс. м³.

Ближайшие перспективы развития лесной промышленности обусловлены растущим уровнем внутриокружного потребления древесины в связи с развитием нефтегазового комплекса и других отраслей экономики автономного округа, что обеспечит создание условий для привлечений инвестиций в развитие данной отрасли.

2.1.6. Перспективы развития туризма

Автономный округ позиционируется как территория, благоприятная для развития различных видов туризма. Основой для этого служит туристский потенциал автономного округа: природные ландшафты северной тундры, лесотундры, горных образований Полярного Урала, богатая флора и фауна, северная экзотика, историко-этнографическое наследие коренных народов Ямала.

Разнообразие природных ресурсов определяет развитие многих видов туризма, среди которых: этнографический, экологический, культурно-познавательный, спортивный, экстремальный, водный, событийный, пешеходный, охотничьи и рыболовные туры.

Этнографический потенциал округа определяется проживанием на его территории народов разных культур (русские, ненцы, ханты), часть из которых до сих пор сохранила разнообразные черты своего быта. Сохранились народные промыслы, отражающие самобытную культуру коренных малочисленных народов Севера. Одним из направлений этнографического туризма может быть посещение национальных поселков, слетов оленеводов и национальных праздников. При правильной организации бизнеса данные объекты туристического показа привлекают большое число посетителей, а по уровню рентабельности

превосходят традиционные виды туризма. Особый интерес к этнографии и национальным обычаям, кухне, предметам быта проявляют иностранные туристы.

Не менее перспективным является экологический туризм – одна из форм рекреации, непосредственно связанная с использованием природного потенциала. Это путешествия и отдых на природе в естественной, малоизмененной среде обитания.

На территории автономного округа экотуризм может быть дополнительным источником дохода для поддержания ландшафта и традиционного уклада местного населения.

Преимуществами развития эколого-этнографического туризма в округе являются: улучшение экономического положения общин коренных малочисленных народов Севера, повышение образовательного уровня активной части аборигенного населения, развитие экономической деятельности коренного населения и его общин.

2.1.7. Квалифицированные трудовые ресурсы

В автономном округе в нефтегазовом комплексе заняты работники, обладающие уникальным опытом и квалификацией в области разработки месторождений углеводородного сырья в экстремальных природно-климатических условиях Крайнего Севера. Их знания и опыт будут использованы при освоении месторождений полуострова Ямал и Ямальского шельфа.

2.1.8. Газотранспортная инфраструктура

В автономном округе создана и действует одна из крупнейших в мире трубопроводных систем по транспортировке природного газа. Существующая газотранспортная инфраструктура позволяет планировать ввод в эксплуатацию новых газовых месторождений, продукция которых заменит газ месторождений, находящихся на стадии падающей добычи. Система магистрального трубопроводного транспорта округа уже в настоящее время позволяет прокачивать за пределы автономного округа почти 600 млрд. м³/год природного газа. В перспективе имеющаяся трубопроводная система будет развиваться.

2.2. Решение задач стратегического развития автономного округа

Достижение цели реализации Стратегии социально-экономического развития автономного округа будет обеспечено посредством реализации стратегических задач.

В предстоящем периоде на территории автономного округа будут реализованы ряд крупномасштабных инвестиционных проектов, имеющих не только общероссийское на и общемировое значение, что, по сути, обеспечит новую волну промышленного освоения региона. Их реализация обусловит устойчивые темпы развития экономики автономного округа, что послужит основой развития региона. Решение других стратегических задач будет подчинено реализации этого направления и призвано дополнить и скоординировать социальные и экономические процессы в угоду достижения главной цели Стратегии – обеспечения устойчивого повышения уровня и качества жизни населения.

2.2.1. Решение задачи обеспечения устойчивых темпов развития экономики автономного округа

Устойчивые темпы развития экономики автономного округа на перспективу до 2020 года обеспечит развитие базовых отраслей экономики региона.

Базовым сектором экономики на средне- и долгосрочный период останутся нефте- и газодобыча. В рамках сырьевой модели экономики такое положение сырьевого сектора закрепляет соответствующую хозяйственную специализацию территории и открывает новые возможности для ее социально-экономического роста, прежде всего, на основе диверсификации нефтегазодобычи и транспортировки углеводородов. В этих условиях устойчивые темпы развития региональной экономики будут обеспечены, прежде всего, за счет реализации крупнейших инвестиционных проектов в данной сфере, которые объединены в Программу «Комплексное освоение месторождений автономного

округа и севера Красноярского края», в том числе:

- * освоение углеводородных месторождений полуострова Ямал;
- * строительство завода по производству сжиженного природного газа на полуострове Ямал;
- * строительство технологических линий (трубопроводов, железнодорожных и автомобильных линий), а также расширение инфраструктуры воздушного транспорта на полуострове Ямал;
- * освоение углеводородных месторождений полуострова Гыдан и пригыданского шельфа;
- * освоение ачимовской толщи Уренгойского района;
- * строительство трубопроводной системы «Заполярье – Пурпе».

В рамках указанной Программы в период до 2020 года будет произведена диверсификация нефтегазодобычи за счет вовлечения в промышленную эксплуатацию новых районов добычи углеводородов – месторождений полуострова Ямал, полуострова Гыдан и пригыданского шельфа. Существенное развитие получит система транспортировки углеводородов за счет строительства и ввода в эксплуатацию новых участков трубопроводов и создания на полуострове Ямал нового российского центра по производству сжиженного природного газа (СПГ). В целях обеспечения транспортировки углеводородов на полуострове Ямал будут также построены участки железной и автомобильных дорог и созданы условия для транспортировки сжиженного газа водным транспортом через Северный морской путь.

Освоение месторождений суши полуострова Ямал будет осуществлено путем создания трех промышленных зон – Бованенковской, Тамбейской и Южной, с каждой из которых связана своя группа месторождений:

Первая группа (Бованенковская) – включает три базовых месторождения (Бованенковское, Харасавэйское, Крузенштернское). Валовая добыча газа по этой группе месторождений оценивается величиной 217 млрд. м³/год.

Вторая группа (Тамбейская) – включает шесть месторождений (Южно-Тамбейское, Северо-Тамбейское, Западно-Тамбейское, Тасийское, Малыгинское, Сядорское). Здесь валовая добыча газа может быть обеспечена в объеме до 65 млрд. м³/год.

Разработка Южно-Тамбейского месторождения планируется с учетом перспективного развития сектора сжижения природного газа (СПГ) и в поставке углеводородов в Единую Систему Газоснабжения (ЕСГ) не учитывается.

Третья группа (Южная) – включает девять месторождений (Ново-Портовское, Нурминское, Мало-Ямальское, Ростовцевское, Арктическое, Средне-Ямальское, Хамбатеинское, Нейтинское, Каменномыское). Группа рассматривается как первоочередной объект для добычи нефти с максимальным годовым уровнем добычи 7 млн. т. Добычные (валовые объемы добычи) возможности Южной группы по газу небольшие, около 30 млрд. м³/год.

Более отдаленная перспектива освоения ресурсов полуострова Ямал связана с шельфом Карского моря (после 2025 года), где только на двух месторождениях – Ленинградском и Русановском – подготовлено около 2 трлн. м³ голубого топлива, и акваториями Обской и Тазовской губ.

Начало освоения ресурсов полуострова Ямала планируется с 2012 года.

Уже в 2010 году начата реализация проекта по созданию на полуострове Ямал нового российского центра по производству сжиженного природного газа (СПГ) на базе Южно-Тамбейского месторождения, с последующим подключением к проекту месторождений Тамбейской группы.

Местом расположения завода СПГ выбран район бывшего поселка Сабетта Ямальского района, находящегося на восточном побережье полуострова Ямал. Предполагаемый срок ввода в эксплуатацию завода СПГ – 2018 год, соответственно, к этому моменту должно быть завершено обустройство и необходимый объем бурения для ввода месторождения в эксплуатацию. Кроме этого потребуются создание танкерного флота ледокольного класса в количестве около до 20 судов вместимостью 140-160 тыс.м³. Круглогодичность отгрузок и поставок в арктических

условиях планируется обеспечивать четырьмя ледоколами.

Сохранение и расширение уровня добычи нефти в автономном округе будет обеспечено за счет:

* увеличения объемов производства нефти на Комсомольском, Северо-Комсомольском, Барсуковском, Харампурском, Тарасовском, Северо-Губкинском и Восточно-Таркосалинском месторождениях;

* начала добычи нефти предприятиями в восточной части автономного округа на месторождениях: Северо-Уренгойское, Ен-Яхинское, Песцовое, Заполярное и Тазовское. Пик добычи в объеме 3 млн. тонн придется на период между 2015-2018 годами. Суммарный уровень добычи нефти по всем перечисленным объектам к 2020 году составит 2 млн. тонн. Также сохранится в незначительных объемах добыча нефти на Уренгойском месторождении;

* выхода на уровень добычи 6 млн. тонн к 2020 году на Новопортовском месторождении полуострова Ямал. Добыча нефти на Ростовцевском месторождении планируется за границами 2020 года;

* ввода в разработку уникального по извлекаемым запасам нефти Русского месторождения. Извлекаемые запасы нефти категорий С1 + С2 превышают 400 млн. тонн.;

* ввода новых месторождений нефти, расположенных в Тазовском районе автономного округа;

* обнаружения в период 2010-2015 годы новых месторождений нефти и начала добычи на этих объектах к 2020 году.

Стимулом к началу освоения нефтяных месторождений послужит строительство новых нефтепроводов.

Стратегическую роль для развития автономного округа окажет реализация инвестиционного проекта «Строительство магистрального нефтепровода «Пурпе – Самотлор». Его главное назначение – это транспортировка нефти с западного направления в нефтепровод «Восточная Сибирь - Тихий океан».

Данная система обеспечит прием нефти с Ванкорской группы месторождений в Красноярском крае и дальнейшую ее транспортировку до площадки приема и смешения нефти на НПС «Самотлор».

Кроме того, в срок до 2015 года планируется строительство нефтепровода «Заполярье – Пурпе» в рамках трубопроводной системы «Заполярье – Пурпе – Самотлор». Протяженность трубопровода составит около 500 км. Его строительство обеспечит перекачку нефти с месторождений автономного округа в транспортную систему магистральных нефтепроводов к 2020 году в объеме до 45 млн. т/год.

Трубопроводы «Пурпе-Самотлор» и «Заполярье-Пурпе» в перспективе будут являться единой системой. Общая пропускная способность двух магистральных нефтепроводов составит 70 млн. т/год.

Существенным резервом добычи в районе развитой инфраструктуры является ачимовская толща Уренгойского региона, выявленные запасы которой сопоставимы с крупнейшими месторождениями России. Разведанные запасы углеводородного сырья ачимовской толщи АВС1 составляют по газу почти 2 триллиона кубических метров, по нефти - 36 млн. тонн, по конденсату 290 млн. тонн. С вводом в эксплуатацию новых мощностей по транспортировке углеводородов начнется промышленное освоение залежей углеводородов ачимовской толщи Уренгойского региона.

Развитие инфраструктуры транспортной системы углеводородов на территории автономного округа позволит нашему региону в долговременном периоде выступать транзитером углеводородов с севера Красноярского края.

В период до 2020 года в базовой отрасли экономики автономного округа будет реализовано множество менее масштабных инвестиционных проектов, направленных на разведку и освоение месторождений углеводородного сырья, утилизацию нефтяного попутного газа, расширение сети транспортировки углеводородов и другие проекты.

Общий инвестиционный потенциал проектов, реализуемых в топливно-энергетическом комплексе на территории автоном-

ного округа до 2020 года, оценивается в сумме около 8 трлн. руб. Реализация этих проектов позволит создать несколько десятков тысяч новых рабочих мест.

2.2.2. Решение задачи развития экономической инфраструктуры

Экономическая инфраструктура является одним из факторов размещения производства.

Инфраструктура, как категория региональной экономики, – это сочетание действующих сооружений, зданий, систем и институтов, которые необходимы для нормального функционирования как производства, так и для жизни населения. В совокупности элементы инфраструктуры отражают степень освоенности (обустроенности) территории и по своему назначению делятся на две группы:

* производственная инфраструктура – элементы, связанные преимущественно с производством, представленные такими отраслями, как транспорт, связь, электроэнергетика, оптовая торговля, система водоснабжения, канализации и т.д.

* социальная инфраструктура – элементы, связанные с обслуживанием населения и составляющие материальную базу таких сфер, как здравоохранение, образование, культура, спорт, розничная торговля и т.д.

Общим для обеих групп является то, что они имеют вспомогательное обслуживающее значение, причем их функции являются межотраслевыми.

В экономическом смысле инфраструктура обладает тремя важными характеристиками:

* все составляющие ее отрасли не создают материальных продуктов, а предоставляют услуги производственного и непроизводственного характера, поэтому затраты на создание инфраструктуры могут окупиться лишь после того как начнут давать продукцию возникающие, благодаря ей, отрасли;

* современное производство не может развиваться в данном конкретном районе, если он предварительно не обустроен, т.е. создание инфраструктуры должно опережать хозяйственное освоение территории;

* уровень развития инфраструктуры определяет в каждый данный момент возможности экономического развития региона.

Опережающее развитие инфраструктуры и ее свободные мощности способствуют привлечению бизнеса в регион и, следовательно, его развитию. От степени развития экономической инфраструктуры зависит конкурентоспособность размещаемого в каждом конкретном месте производства. В общем смысле решение задачи развития экономической инфраструктуры подчинено задаче диверсификации экономики в автономном округе, но в тоже время является самостоятельной задачей, требующей поэтапного осмысленного решения.

Локомотивом развития производственной инфраструктуры в автономном округе выступит реализация проекта «Урал промышленный Урал Полярный». Именно в рамках его осуществления ведется строительство основных транспортных и энергетических объектов на территории автономного округа. Кроме того, ряд важнейших мероприятий по совершенствованию транспортной и энергетической инфраструктуры региона предусмотрены Транспортной стратегией Российской Федерации на период до 2030 года, утвержденной распоряжением Правительства России от 22 ноября 2008 года № 1734-р и Энергетической стратегией Российской Федерации, утвержденной распоряжением Правительства России от 13 ноября 2009 года № 1715-р.

В условиях разрозненности транспортной сети автономного округа, отсутствия наземного сообщения между западной и восточной частями автономного округа, отсутствия сообщения западной части автономного округа с южными районами, первоочередной задачей развития транспорта автономного округа является создание единой транспортной наземной инфраструктуры и дальнейшее развитие инфраструктуры водного и воздушного транспорта.

До 2020 года намечается строительство следующих автомобильных дорог:

* Сургут - Салехард, участок Надым - Салехард протяженностью 330 км.;

* Надым - Советский (достройка участка 15 км на территории автономного округа);

* п. Уренгой - с. Красноселькуп, участок Южно-русское месторождение - с. Красноселькуп протяженностью 140 км;

В период до 2030 года планируется строительство следующих автомобильных дорог:

* Сыктывкар - Салехард, участок граница автономного округа - Харп (80 км по территории автономного округа);

* Тазовский - Гыда протяженностью 385 км;

* Харампур - Толька протяженностью 210 км;

* автомобильные дороги окружного значения до административных центров районов.

До 2020 года будет осуществлено строительство железнодорожной линии «Обская - Салехард - Надым - Пангоды - Новый Уренгой - Коротчаево» протяженностью 651 км., железнодорожного сообщения с. Новый Порт - д. Лаборовая.

Стратегией развития железнодорожного транспорта России до 2030 года также предусматривается строительство следующих железных дорог:

* достройка линии «Обская - Бованенково» на линии «Паюта - Бованенково», протяженностью 331 км;

* «Паюта - Новый Порт», протяженностью 208 км;

* «Коротчаево - Русское», протяженностью 122 км;

* «Русское - Заполярная», протяженностью 49 км;

* «Русское - Игарка», протяженностью 482 км.

До 2020 года планируется строительство двух совмещенных автомобильно-железнодорожных мостовых переходов:

* через р. Обь в районе г. Салехард (протяженность мостового перехода 10,86 км, в т.ч. длина моста 2 440 метров);

* через р. Надым (длина мостового перехода 3,1 км, в т.ч. длина моста 1 330 метров).

Также планируется начать строительство объектов транспортного коридора «Урал Промышленный - Урал Полярный» вдоль восточного склона Уральских гор, включающего в себя автомобильную дорогу Агириш - Салехард (795 км, в т.ч. по территории автономного округа - 248 км).

В период до 2020 года предусматривается ввод целой сети новых трубопроводов:

* к 2011 году будет построена первая нитка трубопроводной системы Ямал - Западная Европа, ввод второй нитки необходим в 2013 году, в 2016 и 2019 годах будут построены 3 и 4 нитки соответственно. Ввод 5-ой нитки выходит за пределы 2020 года - он планируется в 2022 году;

* к 2013 году планируется ввод в эксплуатацию трубопровода «Алтай»;

* в 2011 году планируется окончание работ по вводу в строй газопровода СРТО - Торжок;

* к 2016 году планируется ввод в эксплуатацию нефтепровода Заполярье Пурпе, который станет составной частью трубопроводной системы «Заполярье - Пурпе - Самотлор»;

* строительство сети межпромысловых трубопроводов на полуострове Ямал;

* строительство конденсато - и продуктопроводов (широкой фракции летучих углеводородов) Уренгой - Южный Балык;

* поэтапная газификация населенных пунктов автономного округа.

Кроме того, намечена реконструкция и модернизация действующей газотранспортной системы автономного округа.

Поддержание в рамках рассматриваемого периода времени достигнутой пропускной способности магистральных нефтегазопроводов, а также строительство и ввод в эксплуатацию новых трубопроводов укрепят позиции округа, как важнейшего поставщика углеводородов на российский и международный рынки. Все эти объекты транспорта повысят энергетическую безопасность России, а также обеспечат диверсификацию поставок нефти и газа за пределы страны.

Развитие водного транспорта в рассматриваемом периоде предусматривает:

* строительство портового терминала в районе бывшего посёлка Сабетта Ямальского района;

* развитие Северного морского пути;

* обеспечение выполнения водным транспортом социально значимых перевозок грузов в районы Крайнего Севера.

Ключевой задачей реализации проекта по производству сжиженного природного газа является обеспечение его транспортировки на рынки Северной Америки, Западной Европы и Юго-восточной Азии.

Эта задача будет решена посредством строительства морского порта в районе бывшего посёлка Сабетта Ямальского района и использования Северного морского пути.

Северный морской путь является главной арктической транспортной магистралью, объединяющей региональные транспортные подсистемы Европейского, Сибирского и Дальневосточного Севера. Меры государственной политики в прогнозный период будут направлены на совершенствование организационной структуры управления и транспортно-технологической системы Северного морского пути, включая развитие морского и смежных видов транспорта, авиационного и навигационно-гидрографического обеспечения, а также гидрометеорологического обеспечения судоходства и других видов деятельности в Арктике.

В русле общей модернизации Северного морского пути предусматриваются дноуглубительные работы на основных арктических речных магистралях.

Развитие арктической транспортной системы путем совершенствования ее материально-технической базы и организационной структуры является частью национальной политики России в области транспорта. На основе эффективного государственно-частного партнерства (государство участвует в развитии и содержании объектов федеральной собственности - акваторий, ледокольного флота, в обеспечении безопасности мореплавания, а коммерческие структуры создают арктический транспортный флот, участвуют в развитии портового хозяйства и морской транспортной инфраструктуры) и совершенствования тарифной политики будет сформирована рентабельная, устойчиво работающая арктическая транспортная система.

Развитие воздушного транспорта предусматривает совершенствование системы региональной авиации, возрождение инфраструктуры местных воздушных линий и поддержку авиалиний в труднодоступные районы автономного округа.

Предусматривается реконструкция аэропортов гражданской авиации, расположенных на территории автономного округа по следующим направлениям:

- «Обеспечение развития сети внутрироссийских узловых аэропортов», в т.ч. развитие инфраструктуры аэропортовых комплексов государственных унитарных предприятий «Аэропорт Тарко-Сале» и «Аэропорт Мангазея»;

- «Обеспечение развития региональных сетей аэропортов», в т.ч. реконструкция аэропортовых комплексов г. Надым, г. Новый Уренгой, г. Салехард, п. Ямбург, создание аэропорта в районе бывшего посёлка Сабетта Ямальского района.

Кроме того, важной задачей для развития авиации в районах Крайнего Севера является возрождение малой авиации, которая активно использовалась на первых этапах промышленного освоения Крайнего Севера. Формирование парка малой авиации будет обеспечено за счет государственной поддержки финансового лизинга - субсидирования лизинговых платежей, процентных ставок и других мер.

Общий инвестиционный потенциал развития инфраструктуры транспорта в автономном округе (без учета стоимости транспорта) оценивается в сумму, превышающую 1 трлн. руб.

Энергетическая система автономного округа к 2020 году будет представлена централизованной и децентрализованной зонами электроснабжения. Ориентир развития энергетической системы автономного округа - полное удовлетворение растущих потребностей народно-хозяйственного комплекса региона.

Зона централизованного электроснабжения получит развитие посредством строительства и ввода в эксплуатацию новых энергетических мощностей:

- * Уренгойской ГРЭС, мощностью 325-450 МВт;
- * Тарко-Салинской ГРЭС, мощностью 600 МВт;
- * ГТЭС «Полярная», г. Салехард мощностью 268 МВт.

К 2013 - 2016 годам планируется расширение зоны централизованного электроснабжения посредством строительства и ввода в эксплуатацию ВЛ-220кВ «Надым – Салехард», а также строительство электросетевого хозяйства в города Лабытнанги, ст. Обская, п. Харп.

В условиях расширения районов добычи углеводородов выделяются две локальные децентрализованные зоны электроснабжения, расположенные на территориях Ямальского и Тазовского районов. Объем генерации электроэнергии в этих зонах будет определяться, в основном, потребностями при производстве добычи, транспортировки и переработки углеводородов.

Генерирующие мощности децентрализованных зон Приуральского, Шурышкарского, Ямальского, Тазовского, Надымского и Красноселькупского районов будут развиваться локально с ориентацией на уменьшение стоимости генерации, посредством проведения мероприятий по модернизации и реконструкции имеющихся мощностей, применения альтернативных видов топлива и внедрения возобновляемых источников энергии.

Объем инвестиций в сферу развития энергетики оценивается в 200 млрд. руб.

Темпы и динамика развития социальной инфраструктуры будут ориентироваться на потребность населения.

Выделяется два аспекта развития социальной инфраструктуры:

* оптимизация структуры и мощностей существующей инфраструктуры;

* развитие новой социальной инфраструктуры, обусловленной реализацией новых производственных проектов.

Оптимизация действующей социальной инфраструктуры за счет бюджетных инвестиций будет происходить по принципу категорирования населенных пунктов автономного округа по оптимальному набору характерных элементов социальной инфраструктуры. Оптимальный и достаточный уровень социального обслуживания должен стать нормой для населения каждого населенного пункта автономного округа. Основным приоритетом в данной сфере станет ликвидация ветхого и аварийного жилья и активизация жилищного строительства. К 2020 году показатель ввода жилья на 1 человека должен составить 1 кв. м.

Реализация новых крупных инвестиционных проектов на территории автономного округа, в основном, будет сопровождаться созданием временных (вахтовых) рабочих поселков. Это характерно для проектов, реализуемых в условиях экстремальных климатических условий – полуостров Ямал и полуостров Гыдан. Социальное обслуживание работников этих производств будет обеспечиваться непосредственно работодателем.

Реализация некоторых инвестиционных проектов будет происходить на базе существующих населенных пунктов. Для учета возросших социальных потребностей будет произведена корректировка генеральных планов этих населенных пунктов с целью учета этих потребностей.

В рамках реализации перечисленных стратегических проектов и развития производственной инфраструктуры, существенное развитие получит также социальная инфраструктура в городских и сельских населенных пунктах.

В целях повышения качества и доступности медицинских услуг для каждого жителя автономного округа будут созданы межмуниципальные и окружные центры здоровья.

Опорными пунктами для их размещения станут города Салехард, Новый Уренгой, Ноябрьск, Надым. Все они будут оснащены современным оборудованием.

На перспективу намечено строительство и реконструкция спортивных объектов, несколько десятков дошкольных образовательных учреждений, школ и зданий для размещения учреждений начального и среднего профессионального образования.

В целях обеспечения свободы творчества и прав граждан на участие в культурной жизни, а также прав граждан на доступ к культурным благам и информационным ресурсам планируется решить следующие задачи:

- строительство и реконструкция объектов культуры для обеспечения современных условий функционирования учреждений культуры;

- развитие инфраструктуры отрасли (создание модельных сельских Домов культуры, модельных сельских библиотек);

- проведение модернизации материально-технической базы учреждений культуры, в том числе расположенных в сельских районах округа;

- разработка, внедрение и распространение новых информационных продуктов и технологий в сфере культуры, обеспечивающих формирование единого культурного и информационного пространства;

- совершенствование и развитие системы подготовки, переподготовки и повышения квалификации кадров отрасли;

- сохранение и развитие самобытной культуры коренных малочисленных народов Севера;

- сохранение культурного наследия автономного округа путем развития музейного и библиотечного дела, поддержки многообразия культурно-досуговой деятельности, развития кинообслуживания населения, повышения качества образования в сфере культуры и искусства, создания условий для сохранения и развития народных художественных промыслов и декоративно-прикладного творчества.

В целом административно-территориальное деление автономного округа не претерпит существенных изменений. Все существующие населенные пункты автономного округа получат развитие, адекватное их предназначению. Для индивидуальной типологизации сельских населенных пунктов планируется разработка и принятие Концепции социально-экономического развития сельских территорий автономного округа 2020 года.

2.2.3. Решение задачи по диверсификации экономики автономного округа

Диверсификация экономики автономного округа будет обеспечена дальнейшим развитием традиционных отраслей экономики и развитием новых сфер экономической деятельности.

В настоящее время созданы предпосылки для реализации ряда новаторских проектов в сфере агропромышленного производства автономного округа. Основой реализации некоторых из них служит внедрение инновационных подходов, которые будут активно стимулироваться государством.

Среди перспективных проектов в данной отрасли:

* восстановление высокотоварного оленеводства путем комплексного использования ресурсов в развитии экономики традиционных отраслей на производственной базе хозяйствующих субъектов всех форм собственности, включая частный сектор. Проект предусматривает глубокую переработку сельскохозяйственного сырья по современным стандартам качества, создание новых видов продукции, применение новых технологий глубокой заморозки для длительного хранения в целях более эффективного использования местного сырья;

* разработка пилотных проектов по внедрению «безотходных технологий переработки продукции оленеводства и рыболовства». Проектом предусматривается создание компактных комплексных производств, созданных на основе инновационных энергосберегающих технологий;

* создание транспортно-логистической системы ввоза и реализации продукции агропромышленного комплекса и рыболовства;

* медико-фармацевтический проект, который предполагает производство фармацевтической, медицинской, косметологической продукции на основе переработки пантового и ферментно-эндокринного сырья и лекарственных растений;

* развитие птицеводства. Данный проект предусматривает развитие бройлерного птицеводства (мясное направление) в отдельных городах автономного округа;

* развитие тепличных хозяйств для выращивания овощей на закрытом грунте в условиях Крайнего Севера. Этот проект планируется реализовывать в целях утилизации тепла, производимого электростанциями;

* искусственное разведение сиговых пород рыб.

Развитие базовой отрасли экономики и производственной инфраструктуры создадут предпосылки для более активного развития других отраслей экономики и формирования новых нетрадиционных кластеров экономической деятельности.

Устойчивый экономический рост в течение долгосрочного периода в базовом секторе приведет к развитию на территории автономного округа конкурентоспособных видов экономической деятельности в сфере сервиса нефтегазодобычи и в нефтегазохимии.

В настоящее время ведется строительство Новоуренгойского газохимического комплекса. Комплекс будет перерабатывать этансодержащий газ, который является побочным продуктом, получаемым в результате деэтанзации газового конденсата. Мощность предприятия по переработке сырья должна составить более 800 тыс. т/год, при этом на заводе ежегодно планируется производить 300 тыс. т. полиэтилена.

Основное применение полиэтилена - производство пленок. Они сейчас широко используются для гидроизоляции трубопроводов, строительства временных сооружений, защитных укрытий, светопрозрачного атмосферостойкого покрытия теплиц и парников, для консервации кормов, для использования в мелиоративном и водохозяйственном строительстве в качестве противотракторных экранов, упаковки и в быту.

Закупать новоуренгойскую продукцию будут переработчики гранулированного полиэтилена в регионах РФ, странах СНГ, Европы и Китае.

Запуск комплекса позволит создать для Нового Уренгоя около двух тысяч новых рабочих мест.

В целом перспективы нефтегазохимической промышленности на территории автономного округа достаточно велики. В частности, рассматривается ряд проектов по производству метанола, мочевины, полиэтиленов и полипропиленов на основе переработки попутного нефтяного газа.

Запасы твердых полезных ископаемых в недрах Полярного Урала создают предпосылки для активного развития горнорудной промышленности. Перспективными в этой сфере выглядят проекты по разработке месторождений железной и хромовой руды, руд цветных и благородных металлов, баритов, фосфоритов, строительного камня, а также черных габброноритов и туллитизированного пегматоидного габбро, отделочного гранита.

В перспективе планируется создание Харпского горнопромышленного района - промышленного комплекса и административно-социального центра, в рамках которого действуют единые горно-обогатительные предприятия, созданные по принципу комплексирования отдельных обремененных в пространстве объектов, обеспеченные транспортной инфраструктурой, топливно-энергетической базой, единой производственной и социальной инфраструктурой, вспомогательными и обслуживающими производствами.

При формировании Харпского горнопромышленного района планируется промышленное освоение целого ряда месторождений различных видов минерального сырья на основе совершенствования организационной структуры их эксплуатации и широкого применения инновационных технологий добычи, переработки руд и получения товарной продукции. Реализация данного направления позволит значительно повысить инвестиционную привлекательность рудных и нерудных объектов твердых полезных ископаемых, которые ранее по существу не представляли интереса для промышленного освоения.

В связи с перспективами реализации в автономном округе крупных инвестиционных проектов возрастет потребность в строительных материалах, в том числе необходимых в жилищном строительстве.

Наиболее развитый промышленный комплекс по производству дробленых строительных материалов на основе Подгор-

ненского месторождения диоритов и Амфиболитового месторождения габброидов находится в посёлке городского типа Харп. Намечены работы по комплексной оценке глин месторождения Пунгью и известняков Новогоднее-2 месторождения на использование в качестве сырья для производства цемента, кирпича, керамзита. Кварцевые пески, пригодные для производства стекла, выделены в крупные месторождения Ханто-1, Тарко-Салинское, Заозерное. Залежи качественного песчано-гравийного материала разведаны в Приуральском районе автономного округа, в долинах рек Сось, Ханымей, Харматалоу. Запасы и ресурсы опалитов (диатомитов) составляют десятки миллионов тонн по отдельным месторождениям в Надымском и Пуровском районах. Большинство месторождений и проявлений строительных материалов сконцентрировано в полосе, примыкающей к железным дорогам «Чум – Лабытнанги» и «Обская – Бованенково».

В строительном комплексе региона планируется:

- опережающее развитие производственной базы;
- снижение ресурсоемкости и стоимости строительства за счет совершенствования проектно-конструкторских решений зданий и сооружений, применения современных строительных материалов и конструкций местного производства;
- разработка ресурсосберегающих и экологически совместимых строительных систем и технологий;
- совершенствование сети строительного-монтажных организаций, повышение уровня их мобильности;
- создание систем инженерной поддержки зданий и сооружений в условиях Крайнего Севера, контроля за безопасностью строительных работ,
- введение современных информационных технологий, в том числе ГИС-технологий для обеспечения контроля за сроками строительства, качеством и безопасностью строительного производства;
- расширение производственной мощности Харпского дробильно-сортировочного завода и других предприятий автономного округа.

Создание лесопромышленного комплекса на территории автономного округа необходимо ориентировать на строительство всепогодных лесных дорог, развитие общей дорожно-транспортной сети с целью снижения себестоимости заготовленной древесины, так как в настоящее время основные затраты (более 70%) при заготовке древесины на территории округа составляют транспортные расходы.

Ближайшие перспективы развития лесной промышленности обусловлены растущим уровнем внутриокружного потребления древесины в связи с развитием нефтегазового комплекса и других отраслей экономики автономного округа, что обеспечит создание условий для привлечений инвестиций в развитие данной отрасли.

В перспективе за счет имеющихся лесных ресурсов предполагается в полной мере удовлетворять имеющийся на территории округа спрос на топливные дрова. Лес будет активно задействован в производстве строительных материалов, которые, в свою очередь, будут служить для производства блочно-модульных домов для застройки населенных пунктов сельской зоны в рамках ликвидации ветхого и аварийного жилья и перспективной жилищной застройки. Развитие жилищного и гражданского строительства из бетона и других материалов также потребует значительных объемов изделий из древесины (двери, окна, напольные покрытия и др.). Кроме того, есть предпосылки для использования дерева для мебельного производства. К 2020 году планируется довести объемы переработки древесины до 1 млн. куб. м. в год. При этом в обязательном порядке будут производиться мероприятия по плановому воспроизводству лесов.

Активное развитие в рассматриваемом периоде получит проект развития въездного этнографического туризма. Для этих целей будет создан международный туристско-рекреационный Центр (хаб) полярного туризма. Туристам будут предлагаться несколько различных туров, маршрутов с различными темами – культурно-познавательные, экстремальные, приключенческие, этнографические, оздоровительные, охотничьи, рыболовные и

спортивные. Реализация проекта на начальном этапе позволит создать дополнительно от 240 до 400 рабочих мест.

В условиях совершенствования транспортной и энергетической инфраструктуры и повышения покупательной способности населения более активно будет развиваться малый и средний бизнес.

В перспективе развитие малого и среднего предпринимательства предполагается по следующим направлениям:

- расширение услуг в сферах бытового и медицинского обслуживания населения, туризма, физического развития и спорта, переработке;

- привлечение субъектов малого предпринимательства в сферу энергоэффективных технологий жилищного и коммунального комплекса;

- развитие инновационного малого и среднего предпринимательства;

- модернизация производственных фондов малого и среднего предпринимательства;

- вовлечение в предпринимательскую среду молодежи.

Особая роль уделяется реструктуризации крупных организаций топливно-энергетического комплекса в пользу «сервисных» компаний, основная часть которых будет представлена высокотехнологичными малыми и средними предприятиями. Это будет способствовать развитию инновационно-внедренческой деятельности, позволит повысить уровень производственной кооперации и осуществить подготовку партнеров – субконтрактантов, способных взять на себя часть функций по обслуживанию основного производства и непрофильных производств, выводимых за рамки добывающих предприятий. Кроме того, данные процессы обеспечат существенную финансовую и имущественную поддержку субъектам малого и среднего предпринимательства и сохранят уровень занятости экономически активного населения автономного округа.

Большой потенциал развития предпринимательства кроется в активном вовлечении в сферу экономических отношений представителей коренных малочисленных народов Севера, в развитие оленеводства, глубокой переработки мяса оленины и рыбной продукции, ремесленного производства и их реализации для собственных нужд, и за пределами автономного округа.

Основные стратегические направления развития торговли будут направлены на строительство объектов торгово-заготовительной инфраструктуры и достижению нормативов минимальной обеспеченности населения сельских населенных пунктов площадью торговых объектов.

В целях обеспечения жизнедеятельности населения в труднодоступных населенных пунктах будут обновлены базы хранения топливно-энергетических ресурсов, необходимых для устойчивого функционирования систем жизнеобеспечения.

Учитывая многообразие имеющихся ресурсов, перечень перспективных инвестиционных проектов не ограничивается приведенными в данном разделе. В целях максимальной диверсификации экономики со стороны государства будут создаваться условия по активной поддержке инвестиционных проектов, реализуемых на территории автономного округа и создающих добавленную стоимость и рабочие места для населения автономного округа.

2.2.4. Решение задачи обеспечения занятости населения

Реализация комплекса инвестиционных проектов на территории автономного округа потребует привлечения значительных трудовых ресурсов соответствующей квалификации. Для обеспечения максимальной занятости населения для этих целей будут активно привлекаться собственные трудовые ресурсы посредством организации внутрирегиональной системы вахтового метода работы. Наиболее активно для работы вахтовым методом будет привлекаться население моноотраслевых населенных пунктов автономного округа. В целях своевременной подготовки специалистов нужной квалификации будет создана система среднесрочного и долгосрочного прогнозирования заня-

тости населения и проведены мероприятия по подготовке востребованных специалистов в установленные сроки. В итоге доля выпускников, получивших профессиональное образование, увеличится в среднем в 2 раза по сравнению с 2010 годом.

В сфере профессионального образования планируется создать 3 центра.

Один из них свяжет Салехард и Лабытнанги. Здесь будут готовить специалистов для реализации проекта «Урал промышленный – Урал Полярный».

Второй центр, в Новом Уренгое, будет обслуживать, прежде всего, потребности газовой отрасли.

Третий – на базе Ноябрьска, Губкинского и Муравленко – будет готовить специалистов для нефтедобывающей отрасли.

Приоритет реализации технологий, связанных с развитием человеческого потенциала территории, переводит образование из обеспечивающей сферы в область управления развитием. Политика развития человеческого потенциала будет опираться на партнерство субъектов гражданского общества, бизнеса и органов управления. Это приведет к повышению статуса автономного округа на российской и международной карте регионов-лидеров.

При этом проблема построения эффективной системы образования будет решаться с учетом специфики уровней образования – дошкольного, как базового для обеспечения равных стартовых возможностей при получении общего образования, школьного и профессионального, как ключевых в формировании необходимых компетенций (повышение мобильности, развитие аналитического мышления, формирование техник самоорганизации и самоопределения, в том числе развитие лидерства).

В целях снижения влияния на здоровье и образ жизни населения экстремальных природно-климатических условий Крайнего Севера будут приняты меры по стимулированию переселения пенсионеров в другие регионы Российской Федерации, с более благоприятными условиями проживания. В свою очередь для населения в трудоспособном возрасте будут создаваться условия для комфортного проживания.

2.2.5. Решение задачи по сохранению традиционного хозяйственного уклада коренных малочисленных народов Севера автономного округа и экологического баланса

Главной целью социально-экономического развития в отношении коренных малочисленных народов Севера автономного округа на среднесрочную перспективу является создание условий для их устойчивого развития.

Достижение цели предполагается на основе решения следующих задач:

- * сохранение исконной среды обитания и традиционного образа жизни коренных малочисленных народов Севера автономного округа;

- * создание системы жизнеобеспечения и социально-бытовых условий, способствующих удовлетворению жизненно важных потребностей коренных малочисленных народов Севера автономного округа, в том числе ведущих традиционный кочевой образ жизни;

- * создание условий для духовного и национально-культурного развития коренных малочисленных народов Севера автономного округа, повышение уровня образования, профессиональной подготовки и переподготовки, улучшения здоровья;

- * сохранение и дальнейшее развитие видов традиционной хозяйственной деятельности коренных малочисленных народов Севера автономного округа;

- * стимулирование инвестиционной и предпринимательской деятельности, восстановление торговых, финансовых и хозяйственных связей, интеграция в региональную экономику.

Достижение целей социально-экономического развития коренных малочисленных народов Севера автономного округа предполагает реализацию следующих мероприятий:

- * защита исконной среды обитания и улучшение экологической ситуации в местах традиционного проживания и традици-

онной хозяйственной деятельности коренных малочисленных народов Севера автономного округа;

* улучшение обеспечения коренных малочисленных народов Севера автономного округа, в том числе ведущих кочевой образ жизни, жильем, развитие предприятий социально-бытового и коммунального обслуживания в местах традиционного проживания и традиционной хозяйственной деятельности коренных малочисленных народов Севера;

* расширение возможностей повышения уровня образования, профессиональной подготовки и переподготовки национальных кадров;

* создание новых рабочих мест, развитие и поддержка малого предпринимательства, общинных форм хозяйствования.

* обеспечение социальной защиты коренных малочисленных народов Севера автономного округа.

* сохранение и развитие национальной культуры, традиций и обычаев коренных малочисленных народов Севера автономного округа.

* развитие системы здравоохранения и повышение уровня медицинского обслуживания в местах традиционного проживания и традиционной хозяйственной деятельности коренных малочисленных народов Севера автономного округа;

* стимулирование развития материальной базы видов традиционного хозяйствования коренных малочисленных народов Севера автономного округа, факторных форм торговли и товарообмена, создание рынков сбыта продукции традиционных отраслей хозяйствования;

В таблице №3 представлены прогнозные показатели социально-экономического развития коренных малочисленных народов Севера автономного округа, характеризующие выполнение задачи сохранения самобытной традиционной культуры и уклада жизни.

Контрольные показатели социально-экономического развития коренных малочисленных народов Севера автономного округа до 2020 года

Таблица №3

Контрольные показатели	На 1 января 2010 года	На 1 января 2020 года
Численность сельского населения коренных малочисленных народов Севера автономного округа, тысяч человек	36,8	40,9
Численность коренных малочисленных народов Севера автономного округа, ведущих кочевой (номадический) образ жизни, тысяч человек.	14,7	положительная динамика
Численность населения автономного округа, систематически занимающиеся национальными видами спорта, человек (в т.ч. женщины)	1 050 (100)	1 500 (200)
Продолжительность жизни, лет	51,5 оценка	53,5
Среднемесячная заработная плата занятых традиционными видами хозяйственной деятельности, тыс.рублей	20	50
Доля коренных малочисленных народов Севера автономного округа с доходами ниже величины прожиточного минимума, %	53 оценка	понижительная динамика
Уровень первичной заболеваемости коренных малочисленных народов Севера автономного округа, на 1000 человек	1 100 оценка	1 350
Доля коренных малочисленных народов Севера автономного округа, владеющего родным языком (по данным Всероссийской переписи населения 2002 года), %	80,4%	87%
Численность общин коренных малочисленных народов Севера автономного округа, ед.	80	положительная динамика

Реализация планируемых стратегических решений приведет к обострению существующей экологической ситуации, при этом наибольшую актуальность приобретут следующие экологические проблемы: вовлечение в разработку новых территорий, прогрессирующее загрязнение окружающей природной среды, усиление нагрузки на водные ресурсы территории, масштабная деградация экосистем.

В интересах сохранения и обеспечения защиты природной среды, ликвидации экологических последствий хозяйственной деятельности в условиях возрастающей экономической активности и глобальных изменений климата, предполагается реализация ряда природоохранных мер:

- обеспечение сохранения биологического разнообразия флоры и фауны, включая расширения сети особо охраняемых природных территорий и акваторий;

- оценка и мониторинг состояния экосистем и объектов растительного и животного мира;

- ликвидация экологического ущерба, причиненного в результате прошлой хозяйственной и иной деятельности;

- реализация мероприятий по очистке территорий и прилегающих к ним акваторий от загрязнений;

- минимизация негативного антропогенного воздействия на окружающую среду, обусловленного текущей экономической и иной деятельностью;

- повышение энергоэффективности и ресурсосбережения;

- комплексное и рациональное природопользование;

- разработка научного обоснования мер по снижению отрицательного влияния прогнозируемых климатических изменений на объекты инфраструктуры и состояние природной среды;

- сохранение и улучшение качества исконной среды обитания коренных народов Севера и условий традиционного природопользования.

2.2.6. Решение задачи по ликвидации ветхого и аварийного жилья, развитию жилищного строительства

Одним из приоритетных направлений реализации Стратегии является развитие рынка доступного жилья, увеличение темпов жилищного строительства, отвечающего стандартам ценовой доступности, энергоэффективности и экологичности, снижение объемов ветхого и аварийного жилья.

За последние годы в автономном округе сложилась устойчивая тенденция ежегодного ввода в эксплуатацию 0,4 кв. м общей площади жилья на одного человека в год, что соответствует средним показателям по России.

Вместе с тем темпы роста объемов ввода жилья не перекрывают даже объемов прироста ветхого жилья в поселениях автономного округа.

В настоящее время ветхий и аварийный жилищный фонд в автономном округе по данным обследований составляет около 940 тыс. кв. м, что составляет 9,6% от его общего объема. Доля ветхого фонда растёт, несмотря на то, что фактические объемы финансирования капитального ремонта жилых домов значительно выше предусмотренных федеральными стандартами.

Для нормального воспроизводства, ввод жилищного фонда должен составлять около 1 кв. м на человека в год.

Для достижения поставленной цели будет реализована программа развития жилищного строительства; предусматривающая:

- введение упрощенного порядка предоставления земельных участков под жилищное строительство;

- разработку документов территориального планирования;

- комплексное развитие коммунальной инфраструктуры в целях жилищного строительства;

- развитие социальной инфраструктуры застроенных территорий и новых микрорайонов массовой малоэтажной и многоквартирной застройки;

- стимулирование частной инициативы граждан; формирование условий для создания жилищных некоммерческих объединений граждан.

- реализацию проектов комплексного освоения территорий в целях жилищного строительства;

- оказание государственной поддержки в обеспечении жильем различных категорий граждан, переселение граждан из жилищного фонда, признанного непригодным для проживания.

2.2.7. Задача создания региональной научной базы

Предпосылки активного развития научно-инновационной

сферы региона заключаются в сформированном здесь уникальном кадровом потенциале работников, имеющих опыт освоения природных богатств Арктики, сохранение и наращивание которого представляется важнейшим условием развития не только автономного округа, но и дальнейшего освоения ресурсов Севера. Происходящие в настоящее время демографические процессы позволяют отметить признаки формирования в наиболее освоенной южной части региона постоянного населения с высоким качеством человеческого капитала и интеллектуального потенциала. Развитие инфраструктуры позволит сформировать здесь зоны опережающего роста. При этом крупнейшие города (Надым, Новый Уренгой, Ноябрьск, Салехард) с их научными и учебными центрами способны стать базой для освоения природных ресурсов Арктики, выполняя сервисные и транспортно-логистические функции. Эти предпосылки диктуют необходимость создания в автономном округе в ближайшей перспективе научного Центра изучения Арктики.

Кроме того, региональные промышленные предприятия уже сейчас активно внедряют в свою производственную деятельность перспективные технологии и инновации.

Таким образом, в экономику и социальную сферу автономного округа будут интенсивно внедряться институциональные, организационные и технологические инновации. При этом предполагается – создание сети технопарков глубокой (безотходной) переработки природных ресурсов, формирование региональной венчурной системы поддержки фундаментальных и прикладных исследований, укрепление межрегионального и международного сотрудничества в научно-технической и инновационной сфере. Перспективными направлениями деятельности в данном направлении видятся:

- разработка, экспериментальное и промышленное внедрение технологий поиска, добычи, переработки и транспортировки ранее недоступных для массового освоения природных ресурсов;
- повышение эффективности освоения месторождений и уровня извлекаемости сырья;
- рациональная утилизация попутного нефтяного и низконапорного газа;
- производство энергии путем использования неисчерпаемых источников;
- комплексная автоматизация и дистанционное управление производственными процессами на базе микроэлектроники, наносистем, прецизионных технологий и микропроцессорной схемотехники;
- конструирование и выращивание биоресурсов для промышленного производства с заданными характеристиками, переход к инновационному использованию генетических биоресурсов (включая водоросли) на базе биотехнологий и схем безотходной переработки, технологии получения полезной продукции (биоактивных веществ, ферментативных белковых гидролизатов, лекарственных лечебно-профилактических средств и т.д.) из отходов базовых перерабатывающих производств, в том числе из неиспользуемых или нетрадиционных видов гидробионтов;
- внедрение в региональную транспортную систему новой перспективной эргономичной и безопасной техники, в том числе высокоскоростных амфибийных транспортных средств на динамической и статической воздушной подушке (включая суда на воздушной подушке, плавающие амфибии с колесным или гусеничным шасси, платформы на воздушной подушке: самоходные, буксируемые, ледокольные, технологические; гидросамолеты-амфибии, экранопланы-амфибии, самолеты с шасси на воздушной подушке);
- использование разработанных и создание новых высокопрочных и хладостойких легированных конструкционных сталей и сплавов, а также композиционных, полимерных, эластомерных, строительных и других прогрессивных материалов для обеспечения эксплуатационной надежности инженерных сооружений, сварных и строительных конструкций в зоне вечной мерзлоты, парка машин и механизмов, транспортной техники низкотемпературной надежности;

- применение прогрессивных технологий производства материалов, конструкций и техники в «северном исполнении».

2.2.8. Задача повышения эффективности деятельности органов государственной власти

Эффективность государственного управления в конечном итоге выражается в создании максимально благоприятных условий жизнедеятельности населения и успешном развитии бизнеса. Эти цели соответствуют ключевым целям стратегии социально-экономического развития автономного округа, поэтому эффективность деятельности органов государственной власти необходимо повышать через формирование системы реализации настоящего стратегического плана действий. В первую очередь он будет основан на качественном взаимодействии окружных и муниципальных органов власти.

Необходимость решения всех поставленных задач обуславливает максимальное объединение сил и ресурсов для решения наиболее актуальных вопросов всего региона и каждого муниципалитета в отдельности.

Органы государственной власти и местного самоуправления перейдут на программно-целевой принцип организации деятельности. Для этого будет разработана единая система государственных стандартов, ориентированных на Стратегию социально-экономического развития автономного округа.

Основой системы управления остается гражданская служба. Ее реформирование и развитие осуществляется программно-целевым методом. Основными направлениями развития гражданской службы на десятилетие станут:

- сокращение численности государственных служащих;
- совершенствование кадровых инструментов и кадровой политики;
- ротация кадров.

Сокращение численности гражданских служащих будет проводиться одновременно с привлечением на государственную службу наиболее квалифицированных специалистов и внедрением более эффективной системы материального стимулирования, основанной на взаимозависимости размера денежного содержания или вознаграждения с объемом и качеством работы государственных служащих.

Начиная с 2012-2013 годов, планируется активное внедрение нематериального стимулирования, связанного с учетом длительного, безупречного и эффективного исполнения должностных обязанностей при назначении на вышестоящую должность, присвоение классного чина и поощрения. После урегулирования на федеральном уровне порядка ротации кадров в системе государственного управления планируется активное внедрение карьерной мотивации.

Построение карьерного плана и его увязка с конкретными достижениями и результатами работы, внедрение инновационных подходов в отношении стимулирования и критериев отбора на гражданскую службу, конкурсы и повышение престижа гражданской службы позволит значительно повысить эффективность исполнения государственных полномочий.

Скорость технического прогресса и внедрение инновационных технологий в большинство сфер государственного управления требует постоянного совершенствования профессионального развития должностных лиц. В практику будут внедряться механизмы непрерывного обучения и повышения квалификации, модульные программы и смешанная форма обучения (очное и дистанционное). Для повышения эффективности обучения будет осуществляться по отраслям и узким сферам деятельности с одновременным привлечением специалистов различных ведущих учебных заведений страны.

Аналогичное направление развития получит и муниципальная служба в автономном округе.

Основными направлениями деятельности органов государственной власти, способствующими реализации стратегии социально-экономического развития автономного округа станут:

- * создание эффективной системы поддержки инвестиционной деятельности на территории автономного округа;

- * реализация инновационного потенциала территории;
- * реализация программ реформирования здравоохранения и образования;
- * решение проблем жилищной обеспеченности населения округа;
- * обеспечение занятости населения и удовлетворение потребности экономики округа в квалифицированных кадрах;
- * обеспечение достойного уровня жизни работников бюджетной сферы;
- * развитие инфраструктуры поддержки малого и среднего предпринимательства;
- * развитие информационного общества и формирование электронного правительства;
- * принятие и реализация целевых программ, направленных на решение задач социально-экономического развития автономного округа.

Концентрация деятельности работы органов государственной власти на указанных направлениях будет сопряжена с одновременными процессами по оптимизации структуры и численности указанных органов.

Эффективная поддержка инвестиционной деятельности на территории автономного округа будет обеспечена посредством применения различных механизмов стимулирования и поддержки её ведения. В частности, будут реализованы механизмы предоставления налоговых льгот и кредитов, развита инфраструктура поддержки инвестиционной деятельности.

Политика региона в области развития инновационной системы будет базироваться на равноправном государственно-частном партнерстве и объединении усилий, ресурсов автономного округа и предпринимательского сектора экономики.

Получит своё дальнейшее развитие инфраструктура поддержки малого и среднего предпринимательства, которая будет включать сеть бизнес-инкубаторов, систему микрофинансовой и гарантийной поддержки, технологические парки, а также систему некоммерческих, в том числе общественных, организаций, деятельность которых целевым образом будет способствовать активной поддержке и развитию деятельности данного сектора экономики.

Под развитием информационного общества и формированием электронного правительства понимается новая форма организации деятельности органов государственной власти, обеспечивающая за счёт широкого применения информационно-коммуникационных технологий (ИКТ) качественно новый уровень оперативности и удобства получения гражданами и организациями государственных услуг и информации о результатах деятельности государственных органов.

Внедрение электронного правительства приведет к автоматизации всей совокупности управленческих процессов, повысит эффективность государственного управления и снизит издержки коммуникаций для каждого потребителя государственных услуг. Создание электронного правительства в автономном округе станет частью общегосударственной распределенной системы общественного управления, реализующей решение полного спектра задач, связанных с управлением документами и процессами их обработки.

Программно-целевой метод бюджетирования, ориентированного на результат, обеспечит повышение качества планирования, эффективности использования ресурсного потенциала, ответственности государственных органов власти за полноту, качество и своевременность достижения заданных показателей социально-экономического развития автономного округа.

2.3. Ключевые риски реализации стратегических планов

Реализация стратегических планов и проектов сопряжена с рядом рисков, влияние которых может существенно снизить темпы их реализации и скорректировать базовые ориентиры.

Основными внешними факторами, которые способны оказать существенное влияние на социально-экономическое развитие автономного округа в прогнозный период, выступают:

- степень включенности региона в систему глобальных то-

варных и информационных обменов, инвестиционных, миграционных и инновационных потоков, включая технологические, организационные и институциональные инновации;

- конъюнктура мировых рынков (в том числе энергоносителей);
- связи с российскими интеллектуальными и промышленными центрами;
- общая макроэкономическая ситуация в Российской Федерации;
- действия федеральных органов исполнительной власти в интересах реализации государственной (внутренней и внешней) политики, включая политику в области недропользования, социальную и инвестиционную;
- возможность изменения норм действующего законодательства, а также непредвиденного роста инфляции;
- поведение российских и иностранных ресурсных корпораций.

К ключевым внутренним факторам относятся:

- динамика природно-ресурсного и человеческого потенциала;
 - уровень развития институциональной среды и институциональной инфраструктуры (включая механизмы координации/согласования интересов и стимулирования/мотивации всех субъектов региональной политики);
 - структурные сдвиги региональной экономики;
 - инфраструктурная обеспеченность;
 - транспортная доступность;
 - внутренняя и внешняя связность территорий;
 - сложившаяся система расселения;
 - демографическая и этнокультурная ситуация.
- Среди случайных факторов выделяется:
- возможность стихийных бедствий, природных катаклизмов, техногенных аварий;
 - острых и затяжных финансовых кризисов;
 - террористических актов;
 - открытия новых месторождений стратегического сырья;
 - неожиданных технологических инноваций;
 - повышения нестабильности рыночной конъюнктуры;
 - стремительный темп глобальных климатических изменений.

III. МЕХАНИЗМЫ РЕАЛИЗАЦИИ СТРАТЕГИИ И МОНИТОРИНГ СОЦИАЛЬНО-ЭКОНОМИЧЕСКИХ ПОКАЗАТЕЛЕЙ РАЗВИТИЯ АВТОНОМНОГО ОКРУГА ПО ИТОГАМ ЕЁ РЕАЛИЗАЦИИ

3.1 Организационные, правовые и финансовые механизмы реализации Стратегии

Условием успешной реализации Стратегии является комплексное, системное и синхронное взаимодействие государства, бизнеса и общества на принципах государственно-частного партнерства в реализации ключевых инвестиционных проектов

Одним из важнейших инструментов реализации Стратегии на перспективу является участие автономного округа в разрабатываемой Государственной программе Российской Федерации «Экономическое и социальное развитие Арктической зоны Российской Федерации до 2020 года» (далее – Государственная программа). Увязанная с Государственной программой региональная политика социально-экономического развития автономного округа позволит обеспечить активное привлечение к реализации программных мероприятий и проектов: ресурсов федеральных, окружных, муниципальных и ведомственных целевых программ, а также средств государственных институтов развития, частных инвестиций в рамках государственно-частного партнерства; иностранных капиталовложений.

Основной целью социально-экономического развития Арктической зоны Российской Федерации в прогнозный период определена инновационная модернизация экономики и устойчивый экономический рост, обеспечение национальной безо-

пасности в акватории и на суше региона, а так же личной безопасности и защищенности проживающего здесь населения, укрепление роли и места Арктики в экономике Российской Федерации.

Организационные механизмы предусматривают формирование государственно-частного партнерства в приоритетных направлениях развития бизнеса во всех секторах экономики - базовом, инфраструктурном, секторе услуг, в том числе наукоемкого, интеллектуального сервиса для газовой, нефтяной, лесной, горной промышленности, в сфере агропромышленного комплекса.

Институциональные преобразования в сфере реальной экономики нацелены на диверсификацию видов деятельности и структуры занятости, повышение инновационности окружающей экономики и предполагают совершенствование регионального регламента взаимодействия хозяйствующих субъектов топливно-энергетического комплекса, малого бизнеса, агропромышленного комплекса, содействие формированию новых экономических кластеров и оптимизацию внешних экономических связей округа.

Значительные законодательные усилия будут направлены на стимулирование развертывания в округе новых видов деятельности и новых точек роста – услуг въездного туризма, лесоперерабатывающих производств, нефтегазопереработки (в том числе нефтегазохимии), горнорудной промышленности, глубокой переработки оленины, птицеводства и тепличного растениеводства в условиях Крайнего Севера.

Институциональные преобразования в различных сферах социально-экономического развития призваны содействовать повышению эффективности государственного управления, развитию инфраструктурного комплекса, жилищного строительства и реализации мер по реформированию жилищно-коммунального комплекса, а именно:

* развитие эффективной транспортной инфраструктуры округа будет обеспечено посредством реализации целевых программ в сфере дорожного строительства;

* внедрение новых, ипотечных, форм жилищного строительства потребует формирования новой нормативной правовой базы, нацеленной, прежде всего, на повышение доверия между всеми участниками этого процесса - гражданином, работодателем, банком, строительной компанией-продавцом жилья;

* в сфере обслуживания жилищного фонда предполагается повышение качества условий проживания и предоставления услуг, в том числе путем объединения собственников жилья в товарищества (ТСЖ), увеличения доли частных управляющих компаний, а также повышения взаимной ответственности всех участников жилищно-коммунальных отношений;

* в социальной сфере институциональные преобразования будут нацелены на модернизацию единого социального комплекса округа (учреждений образования, здравоохранения, культуры, социальной защиты), укрепление сельской экономики и социальной сферы, повышение устойчивости развития коренных малочисленных народов Севера и смягчение экологических проблем;

* в сфере государственного управления приоритетными будут направления по развитию региональной информатизации посредством целенаправленной политики использования информационных и телекоммуникационных технологий в государственном управлении территорией, по развитию электронных государственных услуг и их дистанционного предоставления населению автономного округа;

* в системе образования приоритетными направлениями будут содействие переподготовке взрослых, информатизация образовательного процесса, укрепление межведомственного взаимодействия и частно-государственных партнерств для максимального соответствия работы системы образования потребностям окружного рынка труда;

* в области здравоохранения институциональные преобразования будут направлены на обеспечение доступности и качества медицинской помощи;

* в области культурного развития институциональные преобразования будут нацелены на превращение этой сферы в реальный фактор экономического развития округа, на сохранение и развитие накопленного культурного и духовного потенциала округа;

* в области социальной поддержки законодательные усилия направлены на консолидацию мер по борьбе с бедностью, на усиление принципов адресности и нуждаемости в предоставлении социальной помощи, пособий и мер социальной поддержки, на повышение эффективности мероприятий социальной обеспечения, на принятие мер по стимулированию выезда с территории автономного округа в регионы с более благоприятными условиями проживания нетрудоспособного населения, предусмотрены специальные усилия в законодательской работе по уменьшению сельской бедности, преодолению цифрового неравенства сельских жителей;

* в вопросах национальной политики институциональные преобразования будут направлены на укрепление традиционного жизнеобеспечения коренных народов, поддержку развития малого бизнеса коренных народов;

* в сфере управления все административные процедуры должны быть закреплены в регламентах работы органов государственной власти, размещены в Интернете в открытом доступе и стать максимально удобными для людей. Гражданам, посещающим государственные и муниципальные учреждения, должны быть созданы максимально комфортные условия.

Финансово-кредитные рычаги управления будут направлены на реализацию приоритетов Стратегии и предусматривают рациональное использование бюджетных средств, их концентрацию на решении основополагающих социально-экономических проблем округа; максимальное привлечение внебюджетных источников финансирования.

Приоритетные задачи в развитии финансовой системы округа заключаются в совершенствовании структуры расходов бюджета с учетом увеличения бюджета развития, повышение эффективности расходования бюджетных средств, ликвидацию неэффективных расходов.

3.2. Мониторинг социально-экономических показателей развития автономного округа по итогам реализации стратегии

В целях эффективной реализации Стратегии, осуществления оперативной оценки социально-экономического развития автономного округа и контроля за достижением предусмотренных Стратегией результатов, будет осуществляться систематический мониторинг Стратегии.

Мониторинг будет выступать в качестве инструмента «обратной связи» в территориальном управлении, обеспечивающего оценку хода реализации и анализ причин отклонения от запланированных параметров развития автономного округа.

Для проведения мониторинга реализации Стратегии в качестве основных показателей будет использован перечень показателей (таблицы 4,5) и их целевые ориентиры, позволяющие оценить эффективность реализуемых в рамках Стратегии мероприятий.

Таблица №4

Наименование показателя	2009 г.	2013 г.	2017 г.	2020 г.
Численность постоянного населения (среднегодовая), тыс. чел.	545,1	559,4	621,9	641,3
Коэффициент естественного прироста населения (на 1000 человек)	9,7	9,4	11,8	12,3
Коэффициент миграционного прироста (на 10 000 человек)	-44,3	5,0	33,0	46,0
Коэффициент рождаемости (на 1000 человек)	14,9	15,2	16,9	17,4
Ожидаемая продолжительность жизни (лет)	70,8	72	72,1	73,5
Коэффициент младенческой смертности (число детей, умерших в возрасте до 1 года, на 1000 родившихся)	10,6	9,0	6,3	3,9

