



Издается с января 1979 г.

СПЕЦИАЛЬНЫЙ ВЫПУСК

25 июля 2014 г. № 30 (3532)

**РОССИЙСКАЯ ФЕДЕРАЦИЯ
ЯМАЛО-НЕНЕЦКИЙ АВТОНОМНЫЙ ОКРУГ
МУНИЦИПАЛЬНОЕ ОБРАЗОВАНИЕ
ПУРОВСКИЙ РАЙОН**

ЧАСТЬ 2

**ПОСТАНОВЛЕНИЕ
Администрации**

от 18 июля 2014г. № 129-ПА г. Тарко-Сале
**ОБ УТВЕРЖДЕНИИ АДМИНИСТРАТИВНОГО РЕГЛАМЕНТА
 ДЕПАРТАМЕНТА ИМУЩЕСТВЕННЫХ И ЗЕМЕЛЬНЫХ
 ОТНОШЕНИЙ АДМИНИСТРАЦИИ ПУРОВСКОГО РАЙОНА ПО
 ОКАЗАНИЮ МУНИЦИПАЛЬНОЙ УСЛУГИ «ПРЕДОСТАВЛЕНИЕ
 ИНФОРМАЦИИ ОБ ОБЪЕКТАХ НЕДВИЖИМОГО ИМУЩЕСТВА,
 НАХОДЯЩЕГОСЯ В МУНИЦИПАЛЬНОЙ СОБСТВЕННОСТИ И
 ПРЕДНАЗНАЧЕННОГО ДЛЯ СДАЧИ В АРЕНДУ»**

В соответствии с Федеральным законом от 27.07.2010 № 210-ФЗ «Об организации предоставления государственных и муниципальных услуг», постановлением Администрации района от 24.10.2011 № 521-ПГ «Об утверждении Порядка формирования и ведения Реестров муниципальных услуг и муниципальных функций, предоставляемых (осуществляемых) структурными подразделениями Администрации Пуровского района», постановлением Администрации района от 05.03.2014 № 26-ПА «Об утверждении Порядка разработки и утверждения административных регламентов предоставления муниципальных услуг муниципального образования Пуровский район» **постановляет:**

1. Утвердить прилагаемый Административный регламент Департамента имущественных и земельных отношений Администрации Пуровского района по оказанию муниципальной услуги «Предоставление информации об объектах недвижимого имущества, находящегося в муниципальной собственности и предназначенного для сдачи в аренду».

2. Управлению информационно-аналитических исследований и связей с общественностью Администрации Пуровского района (Е.В. Кузнецов) разместить настоящее постановление на официальном сайте муниципального образования Пуровский район.

3. Опубликовать настоящее постановление в Пуровской районной муниципальной общественно-политической газете «Северный луч».

4. Контроль исполнения настоящего постановления возложить на начальника Департамента имущественных и земельных отношений Администрации Пуровского района А.Н. Медведева.

Глава района Е.В. СКРЯБИН

УТВЕРЖДЕН

*постановлением Администрации района
от 18 июля 2014г. № 129-ПА*

**АДМИНИСТРАТИВНЫЙ РЕГЛАМЕНТ ДЕПАРТАМЕНТА
ИМУЩЕСТВЕННЫХ И ЗЕМЕЛЬНЫХ ОТНОШЕНИЙ
АДМИНИСТРАЦИИ ПУРОВСКОГО РАЙОНА ПО ОКАЗАНИЮ
МУНИЦИПАЛЬНОЙ УСЛУГИ «ПРЕДОСТАВЛЕНИЕ
ИНФОРМАЦИИ ОБ ОБЪЕКТАХ НЕДВИЖИМОГО
ИМУЩЕСТВА, НАХОДЯЩЕГОСЯ В МУНИЦИПАЛЬНОЙ
СОБСТВЕННОСТИ И ПРЕДНАЗНАЧЕННОГО
ДЛЯ СДАЧИ В АРЕНДУ»**

I. Общие положения

1. Административный регламент предоставления муниципальной услуги (далее - Административный регламент) Департамента имущественных и земельных отношений Администрации Пуровского района по оказанию муниципальной услуги по предоставлению информации об объектах учета, содержащихся в реестре муниципальной собственности Пуровского района и предназначенного для сдачи в аренду (далее - муниципальная услуга, Реестр) разработан в соответствии с Федеральным законом от 27 июля 2010 года № 210-ФЗ «Об организации предоставления государственных и муниципальных услуг», в целях повышения качества предоставления муниципальной услуги и устанавливает порядок и стандарт предоставления муниципальной услуги.

Круг заявителей

2. Заявителями на предоставление муниципальной услуги являются физическое или юридическое лицо (за исключением государственных органов и их территориальных органов, органов государственных внебюджетных фондов и их территориаль-

ных органов, органов местного самоуправления) либо их уполномоченные представители (далее - заявители).

**Порядок информирования о предоставлении
муниципальной услуги**

3. Порядок информирования о предоставлении муниципальной услуги:

1) Исполнитель муниципальной услуги Департамент имущественных и земельных отношений Администрации Пуровского района (далее - Департамент) расположен по адресу: 629850, Ямало-Ненецкий автономный округ, Пуровский район, г. Тарко-Сале, ул. Анны Пантелеевой, 1, телефон/факс 2-33-52, 2-33-56, dioapr@mail.ru.

Информация о Департаменте размещается в электронно-телекоммуникационных сетях общего пользования, в том числе на странице департамента на Официальном Интернет-сайте Администрации муниципального образования Пуровский район <http://www.puradm.ru>.

Муниципальная услуга предоставляется непосредственно отделом учета и формирования муниципального имущества управления имущественных отношений Департамента (далее - отдел), расположенным по адресу: кабинет 118, ул. Анны Пантелеевой, 1, г. Тарко-Сале, Пуровский район, Ямало-Ненецкий автономный округ, 629850, тел. (34997) 2-33-64, тел/факс (34997) 2-33-64, E-mail: dioapr_vio@mail.ru.

График приема посетителей:

понедельник – пятница 08.30 – 17.00;

перерыв на обед 12.30 – 14.00;

выходные дни суббота, воскресенье.

Документация, поступившая после установленного времени, регистрируется на следующий рабочий день.

В день, предшествующий нерабочему праздничному дню, установленному статьей 112 Трудового кодекса Российской Федерации, график работы изменяется - продолжительность рабочего дня уменьшается на один час;

2) Информация о муниципальной услуге, процедуре ее предоставления представляется:

- непосредственно специалистами исполнителя муниципальной услуги;

- с использованием средств телефонной связи и электронного информирования в информационно-телекоммуникационных сетях общего пользования (в том числе в сети Интернет <http://www.puradm.ru>);

- посредством электронного информирования в информационной системе «Региональный портал государственных и муниципальных услуг Ямало-Ненецкого автономного округа» (<http://www.pgu-yamal.ru>);

- посредством публикаций в средствах массовой информации;

- посредством издания информационных материалов (брошюр, буклетов);

- на стендах в помещениях Департамента.

3) для получения информации о муниципальной услуге, процедуре ее предоставления, ходе предоставления муниципальной услуги заинтересованные лица вправе обращаться:

- в устной форме лично или по телефону к специалистам отдела;

- в письменной форме лично или почтой в адрес Департамента;

- в письменной форме по адресу электронной почты Департамента: dioapr@mail.ru.

4. Информирование заявителей проводится в двух формах: устной и письменной.

При ответах на телефонные звонки и обращения заявителей лично в приемные часы специалисты исполнителя муниципальной услуги, подробно и в вежливой (корректной) форме информируют обратившихся по интересующим их вопросам. Ответ на телефонный звонок должен начинаться с информации о наименовании исполнителя муниципальной услуги которому поступил звонок, и фамилии специалиста, принявшего телефонный звонок.

При невозможности специалиста, принявшего звонок, самостоятельно ответить на поставленные вопросы обратившемуся

лицу сообщается телефонный номер, по которому можно получить интересующую его информацию.

Устное информирование обратившегося лица осуществляется не более 15 минут.

В случае если для подготовки ответа требуется продолжительное время, специалист, осуществляющий устное информирование, предлагает направить обращение о предоставлении письменной информации по вопросам предоставления муниципальной услуги либо назначает другое удобное для заинтересованного лица время для устного информирования.

Письменное информирование по вопросам предоставления муниципальной услуги осуществляется при получении обращения заинтересованного лица о предоставлении письменной информации по вопросам предоставления муниципальной услуги.

Ответ на обращение дается в течение 30 дней со дня регистрации письменного обращения исполнителем муниципальной услуги.

Специалисты Департамента, ответственные за рассмотрение обращения, обеспечивают объективное, всестороннее и своевременное рассмотрение обращения, готовят письменный ответ по существу поставленных вопросов.

Письменный ответ на обращение, содержащий фамилию и номер телефона исполнителя, подписывается руководителем Департамента либо уполномоченным им лицом и направляется по почтовому адресу, указанному в обращении.

В случае если в обращении о предоставлении письменной информации не указаны фамилия заинтересованного лица, направившего обращение, или почтовый адрес, по которому должен быть направлен ответ, ответ на обращение не дается.

II. Стандарт предоставления муниципальной услуги

5. Наименование муниципальной услуги: «Предоставление информации об объектах учета, содержащихся в реестре муниципальной собственности Пуровского района и предназначенного для сдачи в аренду».

6. Наименование исполнителя муниципальной услуги, предоставляющей муниципальную услугу, - Департамент имущественных и земельных отношений Администрации Пуровского района.

Специалисты Департамента не вправе требовать от заявителя осуществления действий, в том числе согласований, необходимых для получения муниципальной услуги и связанных с обращением в иные государственные органы, органы местного самоуправления, организации, за исключением получения услуг, включенных в перечень услуг, которые являются необходимыми и обязательными для предоставления муниципальных услуг, утвержденный решением Районной Думы муниципального образования Пуровский район.

Результат предоставления муниципальной услуги

7. Результатом предоставления муниципальной услуги является:

- предоставление информации об объектах учета, содержащихся в Реестре, подтвержденной выпиской из Реестра;
- предоставление информации об отсутствии заявленного объекта в Реестре;
- отказ в предоставлении муниципальной услуги.

Сроки предоставления муниципальной услуги

8. Решение о предоставлении муниципальной услуги или об отказе в предоставлении муниципальной услуги принимается в срок, не превышающий 30 дней с момента регистрации обращения заявителя (получения исполнителем муниципальной услуги документов согласно перечню, указанному в пункте 10 настоящего Административного регламента).

Предоставление информации об объектах имущества, находящегося в муниципальной собственности осуществляется в течение 30 дней.

Правовые основания для предоставления муниципальной услуги

9. Правовыми основаниями предоставления муниципальной услуги являются:

1) Конституция Российской Федерации от 12 декабря 1993 года (Российская газета, 1993, № 237);

2) Гражданский кодекс Российской Федерации (Собрание законодательства Российской Федерации, 05.12.1994, № 32, ст. 3301; Российская газета, № 238 - 239, 08.12.1994; 29.01.1996, № 5; № 23, 06.02.1996; № 24, 07.02.1996; № 25, 08.02.1996; № 27, 10.02.1996);

3) Федеральный закон от 06 октября 2003 года № 131-ФЗ «Об общих принципах организации местного самоуправления в Российской Федерации» (Собрание законодательства РФ, 06.10.2003, № 40, ст. 3822, Парламентская газета, № 186, 08.10.2003, Российская газета, № 202, 08.10.2003);

4) Федеральный закон от 02 мая 2006 года № 59-ФЗ «О порядке рассмотрения обращений граждан Российской Федерации» (Российская газета, № 95, 05.05.2006; Собрание законодательства Российской Федерации, 08.05.2006, № 19, ст. 2060; Парламентская газета, № 70 - 71, 11.05.2006);

5) Федеральный закон от 09 февраля 2009 года № 8-ФЗ «Об обеспечении доступа к информации о деятельности государственных органов и органов местного самоуправления» (Парламентская газета, № 8, 13 - 19.02.2009; Российская газета, № 25, 13.02.2009; Собрание законодательства Российской Федерации, 16.02.2009, № 7, ст. 776);

6) Федеральный закон от 27 июля 2010 года № 210-ФЗ «Об организации предоставления государственных и муниципальных услуг» (Российская газета, № 168, 30.07.2010; Собрание законодательства Российской Федерации, 02.08.2010, № 31, ст. 4179);

7) Устав муниципального образования Пуровский район;

8) Распоряжение Главы Пуровского района от 27 сентября 2013 года № 290-РГ «Об утверждении Положения о Департаменте имущественных и земельных отношений Администрации Пуровского района в новой редакции»;

9) Положение о порядке управления и распоряжения имуществом, находящимся в собственности муниципального образования Пуровский район, утвержденным решением Районной Думы от 27 февраля 2007 года № 151.

Перечень документов, необходимых для предоставления муниципальной услуги

10. Для получения муниципальной услуги заявитель представляет в Департамент лично, направляет почтовым отправлением или в электронном виде посредством государственной информационной системы «Региональный портал государственных и муниципальных услуг (функций) Ямало-Ненецкого автономного округа» (с момента реализации технической возможности):

10.1. Заявление о предоставлении муниципальной услуги с указанием цели запрашиваемой информации и описания объекта учета с указанием его индивидуальных особенностей, позволяющих однозначно отличить его от других объектов;

10.2. Копию паспорта транспортного средства (копия паспорта самоходной машины и других видов техники) - в случае, если сведения запрашиваются о транспортном средстве (самоходной машине).

Специалисты Департамента не вправе требовать от заявителя представления документов, не указанных в перечне документов, необходимых для предоставления муниципальной услуги.

11. Представленные документы должны соответствовать следующим требованиям:

1) текст документа написан разборчиво от руки или при помощи средств электронно-вычислительной техники;

2) фамилия, имя и отчество (наименование) заявителя, его местожительства (место нахождения), телефон написаны полностью;

3) в документах отсутствуют неоговоренные исправления;

4) документы не исполнены карандашом.

Перечень оснований для отказа в приеме документов, необходимых для предоставления муниципальной услуги, приостановления или отказа в предоставлении муниципальной услуги

12. Основаниями для отказа в приеме документов, необходимых для предоставления муниципальной услуги, являются:

1) представление документов, не соответствующих переч-

ню, указанному в пункте 10 настоящего Административного регламента;

2) нарушение требований к оформлению документов, указанных в пункте 11 настоящего регламента.

13. Основаниями для приостановления предоставления муниципальной услуги заявителю отсутствуют.

14. Основаниями для отказа в предоставлении муниципальной услуги являются:

14.1 Предоставленные документы по форме или содержанию не соответствуют требованиям действующего законодательства (является основанием для отказа в оказании муниципальной услуги, если по результатам первичной проверки документов, принятых от заявителя, не были устранены препятствия для рассмотрения вопроса о предоставлении муниципальной услуги);

14.2. Невозможно идентифицировать запрашиваемый объект;

14.3. Отсутствуют реквизиты заявителя;

14.4. Отсутствие у Департамента полномочий по рассмотрению обращения заявителя.

Перечень услуг, которые являются необходимыми и обязательными для предоставления муниципальной услуги

15. Услуги, которые являются необходимыми и обязательными для предоставления муниципальной услуги «Предоставлению информации об объектах учета, содержащихся в реестре муниципальной собственности Пуровского района и предназначенного для сдачи в аренду», отсутствуют.

Порядок, размер и основания взимания государственной пошлины или иной платы, взимаемой за предоставление муниципальной услуги

16. Муниципальная услуга предоставляется бесплатно.

Максимальный срок ожидания в очереди при подаче заявления о предоставлении муниципальной услуги и при получении муниципальной услуги

17. Максимальное время ожидания в очереди при подаче документов составляет 15 минут; максимальная продолжительность приема у специалиста, осуществляющего прием документов, составляет 15 минут.

18. Максимальное время ожидания в очереди при получении документов составляет 15 минут; максимальная продолжительность приема у специалиста, осуществляющего выдачу документов, составляет 15 минут.

Срок и порядок регистрации обращения заявителя о предоставлении муниципальной услуги, в том числе в электронной форме

19. Заявление и документы, необходимые для предоставления муниципальной услуги, регистрируются в день их представления исполнителю муниципальной услуги.

Требования к помещениям предоставления муниципальной услуги

20. Требования к помещениям предоставления муниципальной услуги:

1) требования к прилегающей территории:
- оборудуются места для парковки автотранспортных средств;

- на стоянке должно быть не менее 10% мест (но не менее одного места) для парковки специальных транспортных средств инвалидов, которые не должны занимать иные транспортные средства;

- доступ заявителей к парковочным местам является бесплатным;

- входы в помещения для приема заявителей оборудуются пандусами, расширенными проходами, позволяющими обеспечить беспрепятственный доступ инвалидов, использующих кресла-коляски;

2) требования к местам приема заявителей:

- служебные кабинеты специалистов, участвующих в предо-

ставлении муниципальной услуги, в которых осуществляется прием заявителей, должны быть оборудованы вывесками с указанием номера кабинета, фамилии, имени, отчества и должности специалиста, ведущего прием;

- места для приема заявителей оборудуются стульями и столами, оснащаются канцелярскими принадлежностями для обеспечения возможности оформления документов;

3) требования к местам для ожидания:

- места для ожидания в очереди оборудуются стульями и (или) кресельными секциями;

- места для ожидания находятся в холле или ином специально приспособленном помещении;

- в здании, где организуется прием заявителей, предусматриваются места общественного пользования (туалеты) и места для хранения верхней одежды;

4) требования к местам для информирования заявителей:
- оборудуются визуальной, текстовой информацией, размещаемой на информационном стенде;

- оборудуются стульями и столами для возможности оформления документов;

- информационный стенд, столы размещаются в местах, обеспечивающих свободный доступ к ним.

Показатели доступности и качества муниципальных услуг

21. Показателями доступности и качества муниципальной услуги являются:

№ п/п	Наименование показателя	Единица Измерения	Нормативное значение показателя
1	2	3	4
1.	Наличие полной и достоверной, доступной для заявителя информации о содержании муниципальной услуги, способах, порядке и условиях ее получения, в том числе с использованием информационно-телекоммуникационных технологий, в том числе: размещение информации о порядке предоставления муниципальной услуги на Официальном Интернет-сайте Администрации муниципального образования Пуровский район http://www.puradm.ru , электронного информирования в информационной системе "Региональный портал государственных и муниципальных услуг Ямало-Ненецкого автономного округа" (http://www.pgu-yamal.ru) с момента реализации технической возможности.	да/нет	да
2.	Наличие помещений, оборудования и оснащения, отвечающих требованиям настоящего Административного регламента (места ожидания, места для оформления заявителями документов и предоставления муниципальной услуги, места парковки автотранспорта, места общего пользования)	да/нет	да
3.	Транспортная доступность к местам предоставления муниципальной услуги - близость остановок общественного транспорта	да/нет	да
4.	Обеспечение обратной связи заявителя с исполнителем муниципальной услуги	да/нет	да
5.	Количество взаимодействий заявителя с должностными лицами при предоставлении муниципальной услуги и их продолжительность	раз/минут	2/20
6.	Возможность получения информации о ходе предоставления муниципальной услуги, в том числе с предоставлением информационно-коммуникационных технологий	да/нет	да

7.	Обеспечение беспрепятственного доступа лиц с ограниченными возможностями передвижения к помещениям, в которых предоставляется муниципальная услуга	да/нет	да
8.	Обеспечение возможности направления заявки по электронной почте	да/нет	да
9.	Наличие обратной связи с заявителями и пользователями муниципальной услуги	да/нет	да
10.	Возможность получения муниципальной услуги в многофункциональном центре предоставления муниципальной услуги (при его наличии в муниципальном образовании)	да/нет	нет
11.	Процент (доля) заявителей, получивших муниципальную услугу с нарушением установленного срока ее предоставления, от общего количества заявителей	%	0
12.	Процент (доля) обоснованных обращений заявителей с жалобой на некачественное предоставление муниципальной услуги (к общему количеству предоставленных услуг)	%	0
13.	Укомплектованность квалифицированными кадрами по штатному расписанию	%	не менее 95
14.	Количество обоснованных жалоб на действия (бездействие) и решения должностных лиц, участвующих в предоставлении муниципальной услуги	%	0
15.	Соблюдение графика работы департамента с заявителями по предоставлению муниципальной услуги	да/нет	да

Иные требования к предоставлению муниципальных услуг

22. Иные требования к предоставлению муниципальной услуги отсутствуют.

III. Состав, последовательность и сроки выполнения административных процедур, в том числе особенности выполнения административных процедур в электронной форме

23. Блок-схема последовательности действий при предоставлении муниципальной услуги приводится в приложении № 1 к настоящему Административному регламенту.

24. Предоставление муниципальной услуги «Предоставление информации об объектах учета, содержащихся в реестре муниципальной собственности Пуровского района и предназначенного для сдачи в аренду» включает в себя следующие административные процедуры:

- 1) принятие заявления;
- 2) рассмотрение обращения заявителя и оформление результата предоставления либо отказа в предоставлении муниципальной услуги;
- 3) выдача результата предоставления либо отказа в предоставлении муниципальной услуги.

Принятие заявления

25. Основанием для начала исполнения административной процедуры является личное обращение заявителя в адрес Департамента либо поступление заявления по почте, по информационно-телекоммуникационным сетям общего доступа, в том числе сети Интернет, включая электронную почту.

Специалист, в обязанности которого входит принятие документов (в зависимости от внутренней организации деятельности Департамента в обязанности специалиста могут включаться иные действия):

- 1) проверяет соответствие представленных документов требованиям, установленным пунктом 11 настоящего Административного регламента.

В случае выявления несоответствия представленных документов требованиям, установленным пунктом 11 настоящего Административного регламента, специалист, в обязанности которого входит принятие документов, предупреждает заявителя о

наличии основания для отказа в приеме документов и предлагает устранить выявленные несоответствия.

В случае отказа заявителя в устранении несоответствий требованиям к оформлению документов специалист, в обязанности которого входит принятие документов, отказывает заявителю в приеме документов;

2) регистрирует поступление заявления в соответствии с установленными правилами делопроизводства;

3) сообщает заявителю номер и дату регистрации заявления. Результатом административной процедуры является принятие документов либо отказ в приеме документов.

Продолжительность административной процедуры не более 15 минут.

Рассмотрение обращения заявителя и оформление результата предоставления либо отказа в предоставлении муниципальной услуги

26. Основанием для начала процедуры рассмотрения обращения заявителя и оформления результата предоставления либо отказа в предоставлении муниципальной услуги является получение специалистом, уполномоченным на рассмотрение обращения заявителя, принятых документов.

Специалист, уполномоченный на рассмотрение обращения заявителя:

- 1) устанавливает предмет обращения заявителя;
- 2) проверяет наличие приложенных к заявлению документов, перечисленных в пункте 10 настоящего Административного регламента;

3) устанавливает наличие полномочий заявителя на получение муниципальной услуги;

4) устанавливает наличие полномочий исполнителя муниципальной услуги по рассмотрению обращения заявителя.

В случае если предоставление муниципальной услуги входит в полномочия Департамента и отсутствуют определенные пунктом 14 настоящего Административного регламента основания для отказа в предоставлении муниципальной услуги, специалист отдела, готовит выписку из реестра муниципального имущества Пуровского района или справку из реестра муниципального имущества Пуровского района.

В случае если имеются определенные пунктом 14 настоящего Административного регламента основания для отказа в предоставлении муниципальной услуги, специалист отдела, готовит проект мотивированного отказа в предоставлении муниципальной услуги.

Результатом административной процедуры является передача лицу, уполномоченному на подписание документов, решения о предоставлении либо об отказе в предоставлении муниципальной услуги.

Продолжительность административной процедуры не более 30 дней.

Выдача результата предоставления либо отказа в предоставлении муниципальной услуги

27. Основанием для начала процедуры выдачи результата предоставления либо отказа в предоставлении муниципальной услуги является подписание уполномоченным должностным лицом Департамента соответствующих документов и поступление их специалисту, ответственному за выдачу документов.

Решение о предоставлении либо об отказе в предоставлении муниципальной услуги регистрирует специалист, ответственный за делопроизводство, в соответствии с установленными правилами ведения делопроизводства.

Решение о предоставлении либо об отказе в предоставлении муниципальной услуги с присвоенным регистрационным номером специалист, ответственный за выдачу документов, в течение 3 дней с момента подписания направляет заявителю почтовым отправлением либо вручает лично заявителю под подпись, если иной порядок выдачи документа не определен заявителем при подаче запроса.

Копия решения вместе с оригиналами документов, предоставленных заявителем, остается на хранении в Департаменте, если иное не предусмотрено нормативными правовыми актами.

Результатом административной процедуры является направление заявителю решения о предоставлении либо об отказе в предоставлении муниципальной услуги.

Продолжительность административной процедуры не более 3 дней.

IV. Формы контроля за исполнением Административного регламента Порядок осуществления текущего контроля за соблюдением и исполнением положений Административного регламента

28. Текущий контроль за соблюдением последовательности административных действий, определенных настоящим Административным регламентом, и принятием в ходе предоставления муниципальной услуги решений осуществляет начальник Департамента или заместитель начальника Департамента, начальник управления имущественных отношений.

Порядок и периодичность осуществления плановых и внеплановых проверок полноты и качества предоставления муниципальной услуги

29. Контроль за полнотой и качеством предоставления муниципальной услуги включает в себя проведение проверок, выявление и установление нарушений прав заявителей, принятие решений об устранении соответствующих нарушений.

Проверки могут быть плановыми на основании планов работы Департамента либо внеплановыми, проводимыми в том числе по жалобе заявителей на своевременность, полноту и качество предоставления муниципальной услуги.

Решение о проведении внеплановой проверки принимает начальник Департамента или уполномоченное им должностное лицо.

Результаты проверки оформляются в виде акта, в котором отмечаются выявленные недостатки и указываются предложения по их устранению.

Ответственность муниципальных служащих и иных должностных лиц за решения и действия (бездействие), принимаемые (осуществляемые) в ходе предоставления муниципальной услуги

30. По результатам проведения проверок полноты и качества предоставления муниципальной услуги в случае выявления нарушений виновные лица привлекаются к ответственности в соответствии с действующим законодательством.

Порядок и формы контроля за предоставлением муниципальной услуги со стороны граждан, их объединений и организаций

31. Контроль за предоставлением муниципальной услуги, в том числе со стороны граждан, их объединений и организаций, осуществляется посредством открытости деятельности Департамента при предоставлении муниципальной услуги, получения полной, актуальной и достоверной информации о порядке предоставления муниципальной услуги и возможности рассмотрения обращений (жалоб) в процессе получения муниципальной услуги.

V. Досудебный (внесудебный) порядок обжалования решений и действий (бездействия) исполнителя муниципальной услуги, а также должностных лиц, муниципальных служащих

32. Заявитель вправе обжаловать решения и действия (бездействие) должностных лиц Департамента, муниципального служащего в досудебном (внесудебном) порядке.

33. Жалоба подается в адрес Департамента в письменной форме, в том числе при личном приеме заявителя или в электронном виде.

34. Жалоба должна содержать:

а) наименование исполнителя муниципальной услуги, должностного лица исполнителя муниципальной услуги либо муниципального служащего, решения и действия (бездействие) которого обжалуются;

б) фамилию, имя, отчество (при наличии), сведения о месте жительства заявителя - физического лица либо наименование, сведения о месте нахождения заявителя - юридического лица, а

также номер (номера) контактного телефона, адрес (адреса) электронной почты (при наличии) и почтовый адрес, по которым должен быть направлен ответ заявителю;

в) сведения об обжалуемых решениях и действиях (бездействии) исполнителя муниципальной услуги, его должностного лица либо муниципального служащего;

г) доводы, на основании которых заявитель не согласен с решением и действием (бездействием) исполнителя муниципальной услуги, его должностного лица либо муниципального служащего. Заявителем могут быть представлены документы (при наличии), подтверждающие доводы заявителя, либо их копии.

35. В случае если жалоба подается через представителя заявителя, также представляется документ, подтверждающий полномочия на осуществление действий от имени заявителя. В качестве документа, подтверждающего полномочия на осуществление действий от имени заявителя, может быть представлена:

а) оформленная в соответствии с законодательством Российской Федерации доверенность (для физических лиц);

б) оформленная в соответствии с законодательством Российской Федерации доверенность, заверенная печатью заявителя и подписанная руководителем заявителя или уполномоченным этим руководителем лицом (для юридических лиц);

в) копия решения о назначении или об избрании либо приказа о назначении физического лица на должность, в соответствии с которым такое физическое лицо обладает правом действовать от имени заявителя без доверенности.

36. Прием жалоб в письменной форме осуществляется Департаментом в месте предоставления муниципальной услуги (в месте, где заявитель подавал запрос на получение муниципальной услуги, нарушение порядка которой обжалуется, либо в месте, где заявителем получен результат указанной муниципальной услуги).

Время приема жалоб должно совпадать со временем предоставления муниципальных услуг.

Жалоба в письменной форме может быть также направлена по почте.

В случае подачи жалобы при личном приеме заявитель представляет документ, удостоверяющий его личность в соответствии с законодательством Российской Федерации.

37. В электронном виде жалоба может быть подана заявителем посредством:

а) официального Интернет-сайта Администрации муниципального образования Пуровский район <http://www.puradm.ru>;

б) государственной информационной системы «Региональный портал государственных и муниципальных услуг (функционал) Ямало-Ненецкого автономного округа» (с момента реализации технической возможности).

38. При подаче жалобы в электронном виде документы, указанные в пункте 35 настоящего раздела, могут быть представлены в форме электронных документов, подписанных электронной подписью, вид которой предусмотрен законодательством Российской Федерации. При этом документ, удостоверяющий личность заявителя, не требуется.

39. Жалоба рассматривается Департаментом, порядок предоставления которой был нарушен вследствие решений и действий (бездействия) Департамента, его должностного лица либо муниципального служащего. В случае если обжалуются решения руководителя Департамента, жалоба подается в вышестоящий орган (в порядке подчиненности) и рассматривается им в порядке, предусмотренном настоящим разделом.

40. В случае если жалоба подана заявителем в орган, в компетенцию которого не входит принятие решения по жалобе в соответствии с требованиями пункта 39 настоящего раздела, в течение 3 рабочих дней со дня ее регистрации жалоба направляется в уполномоченный на ее рассмотрение орган. Заявитель информируется в письменной форме о перенаправлении жалобы.

При этом срок рассмотрения жалобы исчисляется со дня регистрации жалобы в уполномоченном на ее рассмотрение органе.

41. Жалоба может быть подана заявителем через многофункциональный центр предоставления государственных и муниципальных услуг (далее - многофункциональный центр). При поступлении жалобы многофункциональный центр обеспечивает ее передачу исполнителю муниципальной услуги, уполномоченному на

ее рассмотрение, в порядке и сроки, которые установлены соглашением о взаимодействии между многофункциональным центром и исполнителем муниципальной услуги, предоставляющим муниципальную услугу (далее - соглашение о взаимодействии), но не позднее следующего рабочего дня со дня поступления жалобы.

Жалоба на нарушение порядка предоставления муниципальной услуги многофункциональным центром рассматривается в соответствии с настоящим разделом исполнителем муниципальной услуги, предоставляющим муниципальную услугу, заключившим с многофункциональным центром соглашение о взаимодействии.

При этом срок рассмотрения жалобы исчисляется со дня регистрации жалобы в уполномоченном на ее рассмотрение исполнителе муниципальной услуги.

42. Заявитель может обратиться с жалобой в следующих случаях:

- а) нарушение срока регистрации запроса заявителя о предоставлении муниципальной услуги;
- б) нарушение срока предоставления муниципальной услуги;
- в) требование представления заявителем документов, не предусмотренных нормативными правовыми актами Российской Федерации, нормативными правовыми актами автономного округа, муниципальными правовыми актами для предоставления муниципальной услуги;
- г) отказ в приеме документов, представление которых предусмотрено нормативными правовыми актами Российской Федерации, нормативными правовыми актами автономного округа, муниципальными правовыми актами для предоставления муниципальной услуги;

д) отказ в предоставлении муниципальной услуги, если основания отказа не предусмотрены федеральными законами и принятыми в соответствии с ними иными нормативными правовыми актами Российской Федерации, нормативными правовыми актами автономного округа, муниципальными правовыми актами;

е) требование внесения заявителем при предоставлении муниципальной услуги платы, не предусмотренной нормативными правовыми актами Российской Федерации, нормативными правовыми актами автономного округа, муниципальными правовыми актами;

ж) отказ Департамента, его должностного лица в исправлении допущенных опечаток и ошибок в выданных в результате предоставления муниципальной услуги документах либо нарушение установленного срока таких исправлений.

43. Департамент определяет уполномоченных на рассмотрение жалоб должностных лиц, которые обеспечивают:

- а) прием и рассмотрение жалоб в соответствии с требованиями настоящего раздела;
- б) направление жалоб в уполномоченный на их рассмотрение орган в соответствии с пунктом 40 настоящего раздела.

44. В случае установления в ходе или по результатам рассмотрения жалобы признаков состава административного правонарушения, предусмотренного статьей 5.63 Кодекса Российской Федерации об административных правонарушениях, или признаков состава преступления должностное лицо, уполномоченное на рассмотрение жалоб, незамедлительно направляет соответствующие материалы в органы прокуратуры.

45. Департамент обеспечивает:

- а) оснащение мест приема жалоб;
- б) информирование заявителей о порядке обжалования решений и действий (бездействия) Департамента, должностных лиц либо муниципальных служащих посредством размещения информации на стендах в месте предоставления муниципальной услуги, на их официальных сайтах, на Региональном портале;
- в) консультирование заявителей о порядке обжалования решений и действий (бездействия) Департамента, должностных лиц либо муниципальных служащих, в том числе по телефону, электронной почте, при личном приеме;
- г) заключение соглашений о взаимодействии в части осуществления многофункциональными центрами приема жалоб и выдачи заявителям результатов рассмотрения жалоб.

46. Жалоба, поступившая в адрес Департамента, уполномоченного на ее рассмотрение, подлежит регистрации не позднее следующего рабочего дня со дня ее поступления. Жалоба рас-

сматривается в течение 15 рабочих дней со дня ее регистрации, если более короткие сроки рассмотрения жалобы не установлены Департаментом.

В случае обжалования отказа Департамента, его должностного лица в приеме документов у заявителя либо в исправлении допущенных опечаток и ошибок или в случае обжалования заявителем нарушения установленного срока таких исправлений жалоба рассматривается в течение 5 рабочих дней со дня ее регистрации.

47. По результатам рассмотрения жалобы в соответствии с частью 7 статьи 11.2 Федерального закона от 27 июля 2010 года № 210-ФЗ «Об организации предоставления государственных и муниципальных услуг» уполномоченный на ее рассмотрение Департамент принимает решение об удовлетворении жалобы либо об отказе в ее удовлетворении. Указанное решение принимается в форме акта уполномоченного на ее рассмотрение исполнителя муниципальной услуги.

При удовлетворении жалобы Департамент принимает исчерпывающие меры по устранению выявленных нарушений, в том числе по выдаче заявителю результата муниципальной услуги, не позднее 5 рабочих дней со дня принятия решения, если иное не установлено законодательством Российской Федерации.

48. Ответ по результатам рассмотрения жалобы направляется заявителю не позднее дня, следующего за днем принятия решения, в письменной форме.

49. В ответе по результатам рассмотрения жалобы указываются:

- а) наименование исполнителя муниципальной услуги, рассмотревшего жалобу, должность, фамилия, имя, отчество (при наличии) его должностного лица, принявшего решение по жалобе;
- б) номер, дата, место принятия решения, включая сведения о должностном лице, решение или действие (бездействие) которого обжалуется;
- в) фамилия, имя, отчество (при наличии) или наименование заявителя;
- г) основания для принятия решения по жалобе;
- д) принятое по жалобе решение;
- е) в случае если жалоба признана обоснованной - сроки устранения выявленных нарушений, в том числе срок предоставления результата муниципальной услуги;
- ж) сведения о порядке обжалования принятого по жалобе решения.

50. Ответ по результатам рассмотрения жалобы подписывается уполномоченным на рассмотрение жалобы должностным лицом Департамента.

По желанию заявителя ответ по результатам рассмотрения жалобы может быть представлен не позднее дня, следующего за днем принятия решения, в форме электронного документа, подписанного электронной подписью уполномоченного на рассмотрение жалобы должностного лица, вид которой установлен законодательством Российской Федерации.

51. Департамент либо уполномоченный на рассмотрение жалобы орган отказывается в удовлетворении жалобы в следующих случаях:

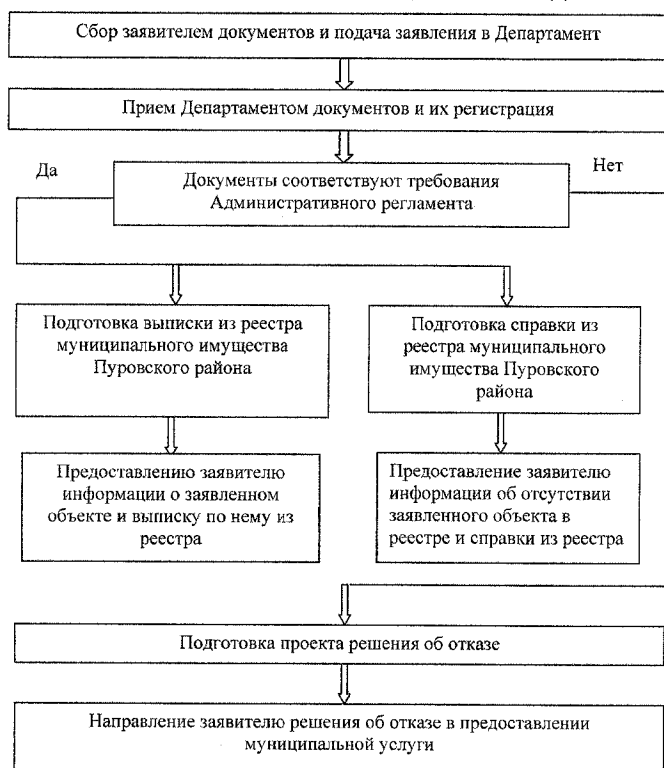
- а) наличие вступившего в законную силу решения суда, арбитражного суда по жалобе о том же предмете и по тем же основаниям;
- б) подача жалобы лицом, полномочия которого не подтверждены в порядке, установленном законодательством Российской Федерации;
- в) наличие решения по жалобе, принятого ранее в соответствии с требованиями настоящего раздела в отношении того же заявителя и по тому же предмету жалобы.

52. Департамент либо уполномоченный на рассмотрение жалобы орган вправе оставить жалобу без ответа в следующих случаях:

- а) наличие в жалобе нецензурных либо оскорбительных выражений, угроз жизни, здоровью и имуществу должностного лица, а также членов его семьи;
- б) отсутствие возможности прочитать какую-либо часть текста жалобы, фамилию, имя, отчество (при наличии) и (или) почтовый адрес заявителя, указанные в жалобе.

ПРИЛОЖЕНИЕ № 1
к Административному регламенту
Департамента имущественных и
земельных отношений Администрации
Пуровского района по оказанию
муниципальной услуги по
предоставлению информации об
объектах учета, содержащихся в реестре
муниципальной собственности
Пуровского района и предназначенного
для сдачи в аренду

**СХЕМА
ОКАЗАНИЯ МУНИЦИПАЛЬНОЙ УСЛУГИ ПО
ПРЕДОСТАВЛЕНИЮ ИНФОРМАЦИИ ОБ ОБЪЕКТАХ УЧЕТА,
СОДЕРЖАЩИХСЯ В РЕЕСТРЕ МУНИЦИПАЛЬНОЙ
СОБСТВЕННОСТИ ПУРОВСКОГО РАЙОНА И
ПРЕДНАЗНАЧЕННОГО ДЛЯ СДАЧИ В АРЕНДУ**



**ПОСТАНОВЛЕНИЕ
Администрации**

от 18 июля 2014г. № 130-ПА г. Тарко-Сале
О ВНЕСЕНИИ ИЗМЕНЕНИЙ В МУНИЦИПАЛЬНУЮ ПРОГРАММУ
«ОБЕСПЕЧЕНИЕ БЕЗОПАСНОСТИ ЖИЗНЕДЕЯТЕЛЬНОСТИ
НАСЕЛЕНИЯ», УТВЕРЖДЕННУЮ ПОСТАНОВЛЕНИЕМ
АДМИНИСТРАЦИИ РАЙОНА ОТ 25 ДЕКАБРЯ 2013 ГОДА
№ 234-ПА

На основании решения Районной Думы муниципального образования Пуровский район от 05.06.2014 № 238 «О внесении изменений в решение Районной Думы муниципального образования Пуровский район от 10 декабря 2013 года № 201 «О бюджете Пуровского района на 2014 год и на плановый период 2015 и 2016 годов» (с изменениями от 21 декабря 2013 года, 27 февраля

2014 года), постановления Администрации района от 02.06.2014 № 89-ПА «Об утверждении Порядка разработки, реализации, оценки эффективности и корректировки муниципальных программ муниципального образования Пуровский район в новой редакции», **постановляет:**

1. Утвердить прилагаемые изменения, вносимые в муниципальную программу «Обеспечение безопасности жизнедеятельности населения», утвержденную постановлением Администрации района от 25 декабря 2013 года № 234-ПА.

2. Управлению информационно-аналитических исследований и связей с общественностью Администрации Пуровского района (Е.В. Кузнецов) разместить настоящее постановление на официальном сайте муниципального образования Пуровский район

3. Опубликовать настоящее постановление в Пуровской районной муниципальной общественно-политической газете «Северный луч».

4. Контроль исполнения настоящего постановления возложить на первого заместителя Главы Администрации района Н.А. Фамбулову.

Глава района Е.В. СКРЯБИН

УТВЕРЖДЕНЫ
постановлением Администрации района
от 18 июля 2014г. № 130-ПА

**Изменения, вносимые в муниципальную программу
«Обеспечение безопасности жизнедеятельности
населения», утвержденную постановлением
Администрации района от 25 декабря 2013 года
№ 234-ПА**

1. В паспорте муниципальной программы «Обеспечение безопасности жизнедеятельности населения» (далее – Программа):
1.1. раздел «Ресурсное обеспечение муниципальной программы» изложить в следующей редакции: «

Ресурсное обеспечение муниципальной программы	Общий объем финансовых средств составит 191 003 тыс. руб. 2014 год – 64 771 тыс. руб. 2015 год – 61 369 тыс. руб. 2016 год – 64 863 тыс. руб.
---	--

1.2. в разделе II «Перечень мероприятий муниципальной программы» исключить мероприятие:

«4. Межбюджетные трансферты на развитие комплексной интегрированной системы безопасности Пуровского района.

Развитие комплексной интегрированной системы безопасности района, предполагает реализацию комплекса мероприятий по дальнейшему развитию системы, ее содержанию, а также созданию трех центров мониторинга на базе ЕДДС для сбора и обработки информации, поступающей с видеосерверов муниципальных образований, и последующего реагирования на поступившую информацию, что позволит осуществлять видеоконтроль за обстановкой, предупреждать чрезвычайные ситуации и своевременно реагировать на происшествия в районе».

1. В паспорте подпрограммы «Защита населения и территории от чрезвычайных ситуаций природного и техногенного характера» раздел «Ресурсное обеспечение подпрограммы» изложить в следующей редакции: «

Ресурсное обеспечение муниципальной программы	Общий объем финансовых средств за счет бюджета Пуровского района составит 156 925 тыс. руб. 2014 год – 52 247 тыс. руб. 2015 год – 52 339 тыс. руб. 2016 год – 52 339 тыс. руб.
---	--

3. Приложение № 1 к Программе изложить в следующей редакции:

«ПРИЛОЖЕНИЕ № 1
к муниципальной программе «Обеспечение безопасности жизнедеятельности населения»
(в редакции постановления Администрации района от 18 июля 2014г. №130-ПА)

**ПЕРЕЧЕНЬ
мероприятий муниципальной программы
«Обеспечение безопасности жизнедеятельности населения»**

п/п	Наименование мероприятия муниципальной программы	Наименование ответственного исполнителя (соисполнителя)	Объемы финансирования, в т.ч. по годам (тыс. руб.)			
			всего	2014 г.	2015 г.	2016 г.
1	2	3	4	5	6	7
Муниципальная программа "Обеспечение безопасности жизнедеятельности населения"		Администрация Пуровского района	191 003,0	64 771,0	61 369,0	64 863,0
Подпрограмма "Защита населения и территории от чрезвычайных ситуаций природного и техногенного характера"						
1.	Расходы на обеспечение функций казенных учреждений, осуществляющих полномочия по предупреждению и ликвидации чрезвычайных ситуаций	Администрация Пуровского района	155 842,0	51 886,0	51 978,0	51 978,0
2.	Мероприятия, направленные на предупреждение и ликвидацию чрезвычайных ситуаций	Администрация Пуровского района	699,0	233,0	233,0	233,0
2.1.	Организация смотров-конкурсов, сборов, месячников в области ГО и ЧС с участием организаций, учреждений, населения	Администрация Пуровского района	78,0	26,0	26,0	26,0
2.2.	Специализированное обеспечение гидрометеорологической информацией	Администрация Пуровского района	621,0	207,0	207,0	207,0
3.	Обеспечение первичных мер пожарной безопасности на межселенной территории	Администрация Пуровского района	384,0	128,0	128,0	128,0
ИТОГО по подпрограмме			156 925,0	52 247,0	52 339,0	52 339,0
Подпрограмма "Обеспечение реализации муниципальной программы"						
1	Обеспечение деятельности органов местного самоуправления	Администрация Пуровского района	34 078,0	12 524,0	9 030,0	12 524,0
ИТОГО по подпрограмме			34 078,0	12 524,0	9 030,0	12 524,0

**ПАСПОРТ
подпрограммы**

«Защита населения и территории от чрезвычайных ситуаций природного и техногенного характера»

Ответственный исполнитель подпрограммы	Администрация Пуровского района
Соисполнители подпрограммы	Отсутствуют
Цель подпрограммы	Повышение уровня защиты населения и территорий от чрезвычайных ситуаций природного и техногенного характера, обеспечение безопасности людей на водных объектах
Задачи подпрограммы	1. Прогноз и снижение рисков чрезвычайных ситуаций природного и техногенного характера на территории МО Пуровский район. 2. Обеспечение и поддержание высокой готовности сил и средств системы гражданской обороны, защиты населения и территорий от чрезвычайных ситуаций природного и техногенного характера, обеспечение пожарной безопасности и безопасности людей на водных объектах. 3. Обеспечение эффективной деятельности и управления в системе гражданской обороны, защиты населения и территорий от чрезвычайных ситуаций
Сроки реализации подпрограммы	2014 – 2016 годы
Целевые показатели эффективности реализации подпрограммы	1. Количество проведенных мероприятий в области ГО и ЧС. 2. Доля сводок, доведенных до населения и специализированных служб о неблагоприятных погодных условиях от общего количества сводок, полученных от гидрометеослужбы о неблагоприятных погодных условиях. 3. Наличие паспорта безопасности района, разработанного и утвержденного в соответствии с федеральным законодательством. 4. Доля результативных поисков от общего числа поисковых операций на водном бассейне. 5. Исполнение мероприятий о предоставлении субсидии. 6. Количество готовых подвижных пунктов управления для действий в особый период. 7. Обеспеченность сил и средств ЧС запасами материальных средств. 8. Исполнение плана основных мероприятий в области ГО, предупреждения и ликвидации ЧС, обеспечения пожарной безопасности и безопасности людей на водных объектах. 9. Доля оповещаемого населения от общей численности населения

Ресурсное обеспечение подпрограммы	Общий объем финансовых средств за счет бюджета Пуровского района составит 156 925 тыс. руб. 2014 – 52 247 тыс. руб. 2015 – 52 339 тыс. руб. 2016 – 52 339 тыс. руб.
Ожидаемые результаты реализации подпрограммы	- повышение уровня спасённых в числе пострадавших в сравнении с аналогичным показателем за последние 5 лет не менее, чем на 5%; - снижение количество погибших в чрезвычайных ситуациях и происшествиях в сравнении с показателем за последние 5 лет на 10%

1. Характеристика проблемы, на решение которой направлена подпрограмма

Федеральным законом от 6 октября 2003 г. № 131-ФЗ «Об общих принципах организации местного самоуправления в Российской Федерации» определены вопросы местного значения муниципального района, в том числе и в области гражданской обороны, защиты населения и территорий от чрезвычайных ситуаций природного и техногенного характера, обеспечения пожарной безопасности и безопасности людей на водных объектах, охраны их жизни и здоровья.

На территории Пуровского района существуют угрозы чрезвычайных ситуаций природного, техногенного и биолого-социального характера.

Основными рисками природного характера являются весеннее половодье, паводки, сильные ветры, снегопады, засухи, природные пожары.

Для предотвращения чрезвычайных ситуаций и ликвидации их негативных последствий существенное значение имеет система мер и их техническое обеспечение, которые могут быть общими для разных по своей природе явлений и факторов (природных и техногенных).

Проблема заключается в обеспечении снижения рисков чрезвычайных ситуаций и потерь человеческого, природного и экономического потенциала путем концентрации материальных и финансовых ресурсов на приоритетных направлениях, создания условий безопасной жизнедеятельности населения Пуровского района.

Главной задачей предупреждения и ликвидации чрезвычайных ситуаций является осуществление заблаговременного комплекса мер, направленных на предупреждение и максимально возможное снижение рисков возникновения чрезвычайных ситуаций, снижение материальных потерь, размеров ущерба окружающей среде, а также на сохранение жизни и здоровья людей в случае возникновения чрезвычайных ситуаций.

Аварийно-спасательные работы характеризуются наличием факторов, угрожающих жизни и здоровью людей, проводящих эти работы, и требуют специальной подготовки, экипировки и оснащения.

Эффективность ликвидации чрезвычайных ситуаций во многом определяется наличием материальных ресурсов. Достаточность материальных ресурсов позволяет в минимальные сроки локализовать чрезвычайную ситуацию, уменьшить масштабы ее последствий и решить главную задачу – спасти и организовать первоочередное жизнеобеспечение пострадавших.

В настоящее время на территории муниципального образования Пуровский район функционирует 2 000 потенциально взрывопожароопасных объектов, объектов особой важности, критически важных объектов и др. Это связано с большой протяженностью топливно-транспортных магистралей, множеством газоконденсаторных станций, газоперерабатывающих заводов и других особо важных объектов. В связи с интенсивным экономическим развитием нашего района с каждым годом число таких объектов будет увеличиваться. Большая часть этих объектов имеет не только экономическую, оборонную и социальную значимость, но и представляет потенциальную опасность для здоровья и жизни населения района.

Опасность возникновения чрезвычайных ситуаций в сложившихся социально-экономических условиях повышается, так как сохраняется тенденция к ухудшению материально-технического обеспечения производства, снижению качества профилактических работ, увеличивается износ основного технологического оборудования, что приводит к неудовлетворительному состоянию основных фондов в целом.

Основными причинами возникновения ЧС техногенного характера является износ технологического оборудования, основных производственных фондов.

Определенную угрозу населению представляет нестабильная работа объектов ЖКХ. Тенденция увеличения аварийности на объектах ЖКХ связана в первую очередь со значительным физическим износом основных фондов. Средний износ составляет:

- сетей водоснабжения – 63,3 %;
- сетей газоснабжения – 29,8 %;
- сетей электроснабжения – 44,9 %;
- сетей теплоснабжения – 70 %.

При аварии на сетях водоснабжения наиболее опасной чрезвычайной ситуацией для населенного пункта представляются порывы 1, 2 очереди водопроводной магистрали, проходящей от водозабора. К примеру, для города Тарко-Сале размер зоны вероятной ЧС составит 1,6 км². Численность населения, у которого будут нарушены условия жизнедеятельности, составит 20 000 человек. Материальный ущерб составит до 3,0 млн. рублей.

При аварии в системе теплоснабжения, наиболее вероятным является разрушение подводных сетей теплопроводов к многоквартирным домам. Количество жителей, у которых будут нарушены жизненные условия, составит от 50 до 100 человек.

Аварии в системах энергоснабжения могут возникнуть в результате:

- больших ветровых нагрузок (ураганов), приводящих к обрыву воздушных линий электропередач;
- сильных морозов, при которых ухудшаются условия работы электрооборудования, находящегося в неотопляемых ТП, РП, вследствие увеличения вязкости или замерзания смазочных и изолирующих масел.

Количество жителей, у которых будут нарушены жизненные условия, составит 1,0 – 1,5 тыс. человек.

В результате чрезвычайных ситуаций на территории Пуровского района за последние 20 лет погибло 44 человека и пострадали 214 человек. Причиненный материальный ущерб исчисляется десятками миллионов рублей.

Основная задача Администрации Пуровского района в борьбе с авариями, катастрофами, стихийными бедствиями - обеспечить необходимый уровень безопасности населения и территории в чрезвычайных ситуациях, при котором источники чрезвычайных ситуаций не смогут стать противодействующим фактором устойчивого социально-экономического развития района.

При применении программно-целевого метода будет осуществляться:

- информационная поддержка и создание инфраструктуры для ситуационного анализа рисков чрезвычайных ситуаций;
- координация действий по поддержанию в необходимой готовности сил и средств реагирования на возможные чрезвычайные ситуации;
- реализация комплекса практических мер, исключающих возникновение чрезвычайных ситуаций.

Программа является комплексным и стратегическим документом на период 2014 - 2016 годов.

Выполнение мероприятий Программы позволит сохранить, развивать и более эффективно использовать постоянно действующие органы управления, органы повседневного управления, создать условия для сбережения накопленных технических аварийно-спасательных средств, снизить риски возникновения чрезвычайных ситуаций, гибель людей и материальные потери на территории Пуровского района.

Основной причиной возникновения перечисленных проблем является то, что существующий уровень развития системы пре-

дупреждения и ликвидации чрезвычайных ситуаций, гражданской обороны, пожарной безопасности в районе не в полной мере соответствует спектру угроз безопасности населения, существующих на территории Пуровского района, а именно:

- на территории Пуровского района отсутствует эффективная система мониторинга и прогнозирования чрезвычайных ситуаций, позволяющая органам местного самоуправления своевременно выявлять угрозу возможных чрезвычайных ситуаций;
- необходимы модернизация и приобретение новой современной техники, оборудования в целях защиты населения и территории от чрезвычайных ситуаций природного и техногенного характера.

Все перечисленное является приоритетным направлением Стратегии социально-экономического развития автономного округа до 2020 года, утверждённой постановлением Законодательного Собрания автономного округа от 09 декабря 2009 года № 1990.

Кроме того, 28 сентября 2006 года Президентом Российской Федерации утверждены Основы государственной политики в области обеспечения безопасности населения Российской Федерации и защищённости критически важных и потенциально опасных объектов от угроз техногенного, природного характера и террористических актов.

II. Перечень мероприятий подпрограммы

В подпрограмму включены мероприятия, направленные на:

- совершенствование и функционирование систем оперативного управления в чрезвычайных ситуациях, прогнозирование и предупреждение чрезвычайных ситуаций;
- организацию и осуществление мероприятий по гражданской обороне, осуществление мероприятий по обеспечению безопасности людей на водных объектах, охране их жизни и здоровья установленным федеральным законодательством;
- поддержание в постоянной готовности необходимых сил и средств для защиты населения и территорий района и обеспечение функционирования спасательных служб в сфере предупреждения и ликвидации последствий чрезвычайных ситуаций природного и техногенного характера.

Мероприятия раздела нацелены на реализацию практических мер по снижению вероятности возникновения чрезвычайных ситуаций, а также минимизации их негативных последствий для населения, экономики и экологии района.

Основными мероприятиями подпрограммы являются:

1. Расходы на обеспечение функций казенных учреждений, осуществляющих полномочия по предупреждению и ликвидации чрезвычайных ситуаций.

Координация деятельности различных учреждений, аварийно-спасательных служб и населения в целях предупреждения и ликвидации чрезвычайных ситуаций позволит обеспечить:

- развитие автоматизированной системы обеспечения выполнения задач по приему от населения, организаций и экстренных оперативных служб сообщений о ЧС, обмену информацией, мониторингу потенциально-опасных объектов, объектов жизнеобеспечения и с массовым пребыванием людей, оперативному оповещению руководящего состава Пуровского районного звена ТП РСЧС, информированию населения об угрозе или факте возникновения ЧС, управлению силами постоянной готовности в условиях ЧС в соответствии с решаемыми задачами;
- развитие комплекса средств автоматизации ЕДДС, предназначенного для информационно-управленческой деятельности должностных лиц системы ГО и ЧС Пуровского района при осуществлении ими координации совместных действий дежурно-диспетчерских служб, экстренных оперативных служб и организаций, имеющих силы и средства постоянной готовности к действиям по предотвращению, локализации и ликвидации ЧС и происшествий; оперативного информирования Комиссии по предупреждению и ликвидации чрезвычайных ситуаций и обеспечению пожарной безопасности в муниципальном образовании Пуровский район и дежурно-диспетчерских служб экстренных оперативных служб и организаций о случившихся фактах и принятых экстренных мерах.

Дополнительным мероприятием, в данном направлении будет являться:

1.1. Создание на территории п. Пуровск Пуровского района «Центра безопасности жизнедеятельности населения Пуровского района (далее - Центр БЖДН).

В состав Центра БЖДН предлагается включить следующие функциональные зоны:

- учебно-консультационный пункт по ГО и ЧС для неработающего населения;
- площадку для детей школьного и дошкольного возрастов для проведения соревнований, занятий, учебных, игровых программ в сфере безопасности жизнедеятельности;
- пункт временного размещения граждан в случае возникновения ЧС;
- резервный (маневренный) жилой фонд для размещения граждан, потерявших свое жилье в результате пожара и других видов ЧС;
- складские помещения для учебной, материально-технической базы проведения учений и тренировок, материальных запасов для пункта временного размещения и т.п.

В перспективе развития данного Центра БЖДН предполагается включить такой элемент как учебно-тренировочная площадка для проведения региональных и межрегиональных школьных соревнований «Школа безопасности», «Юный пожарный», «Юный водник» «Юный спасатель».

Проведение указанных мероприятий позволит:

- обеспечить оперативное реагирование и улучшение взаимодействия ЕДДС Пуровского района и экстренных оперативных служб при вызовах (сообщениях о происшествиях);
- обеспечить оперативное руководство и управление аварийно-спасательными формированиями и силами постоянной готовности при реагировании на чрезвычайные ситуации и другие происшествия;
- экстренно решить первоочередные вопросы жизнеобеспечения (временное размещение, питание, медицинская помощь и др.) населения Пуровского района, пострадавшего в результате чрезвычайных ситуаций природного и техногенного характера.

Нормативно-правовое обеспечение мероприятий:

- Федеральный закон от 21 декабря 1994 года № 68-ФЗ «О защите населения и территорий от чрезвычайных ситуаций природного и техногенного характера»;
- Государственный стандарт РФ ГОСТ Р 22.3.05-96 «Безопасность в чрезвычайных ситуациях. Жизнеобеспечение населения в чрезвычайных ситуациях. Термины и определения» (утв. постановлением Госстандарта РФ от 13 июня 1996 г. № 370);
- Государственный стандарт РФ ГОСТ Р 22.3.03-94 «Безопасность в чрезвычайных ситуациях. Защита населения. Основные положения» (принят и введен в действие постановлением Госстандарта РФ от 22 декабря 1994 г. № 329);
- постановление Правительства Российской Федерации от 30 декабря 2003 года № 794 «О единой государственной системе предупреждения и ликвидации чрезвычайных ситуаций»;
- постановление Правительства Российской Федерации от 21 ноября 2011 года № 958 «О системе обеспечения вызова экстренных оперативных служб по единому номеру 112»;
- постановление Правительства Российской Федерации от 2 ноября 2000 г. № 841 «Об утверждении Положения об организации обучения населения в области гражданской обороны»;
- постановление Правительства Российской Федерации от 24 марта 1997 г. № 334 «О порядке сбора и обмена в Российской Федерации информацией в области защиты населения и территорий от чрезвычайных ситуаций природного и техногенного характера»;
- постановление Правительства Российской Федерации от 4 сентября 2003 г. № 547 «О подготовке населения в области защиты от чрезвычайных ситуаций природного и техногенного характера»;
- распоряжение Правительства Ямало-Ненецкого автономного округа от 30 сентября 2010 года № 221-РП «Об организации и выполнении мероприятий по созданию на территории Ямало-Ненецкого автономного округа, системы обеспечения вызова экстренных оперативных служб через единый номер «112» на базе единых дежурно-диспетчерских служб муниципальных образований»;
- письмо Главного управления МЧС России по Ямало-Ненецкому автономному округу от 29 мая 2013 года № 4659-3-1-3 «О создании «Центра БЖДН Пуровского района».

2. Мероприятия, направленные на предупреждение и ликвидацию чрезвычайных ситуаций.

2.1. Организация смотров-конкурсов, сборов, месячников в области ГО и ЧС с участием организаций, учреждений, населения.

Согласно постановлению Главы района от 23.11.2006 № 138 «Об утверждении

Программ обучения различных групп населения Пуровского района в области безопасности жизнедеятельности» организовано и проводится обучение работающего населения района, личного состава спасательных служб и личного состава НАСФ, расположенных на территории района.

Подготовка неработающего населения района проводится с помощью местной теле-радио компании «Луч» и газеты «Северный луч», в 5 учебно-консультационных пунктах муниципальных образований Пуровского района по действиям населения в чрезвычайных ситуациях природного и техногенного характера.

Во всех населённых пунктах района в местах массового пребывания людей, в общественном транспорте вывешиваются памятки населению по действиям в случае возникновения возможных чрезвычайных ситуаций природного, техногенного и антитеррористического характера.

Согласно постановлению Главы района от 24.09.2007 № 156 «О смотре конкурсе на лучший учебно-консультационный пункт по гражданской обороне и чрезвычайным ситуациям и учебно-материальную базу по гражданской обороне и чрезвычайным ситуациям организаций на территории муниципального образования Пуровский район» проводится смотр-конкурс на лучший учебно-консультационный пункт по гражданской обороне и чрезвычайным ситуациям и на лучшую учебно-материальную базу по гражданской обороне и чрезвычайным ситуациям организаций в ЯНАО.

В общеобразовательных школах района обучение учащейся молодёжи проводится по программам курса ОБЖ. Вопросы курса «Основы безопасности и жизнедеятельности» находят отражение в программах развития образования Пуровского района, планах совместной работы департамента образования Администрации района, Управления по делам ГО и ЧС, Отдела военного комиссариата ЯНАО по городу Губкинский, Пуровскому и Красноселькупскому районам, Совета ветеранов войны, труда и правоохранительных органов.

В общеобразовательных учреждениях района имеются отдельные кабинеты для преподавания курса «Основы безопасности и жизнедеятельности» и проведения работы по патриотическому воспитанию среди учащихся.

В соответствии с распоряжением Правительства Ямало-Ненецкого автономного округа от 23.07.2012 № 459-РП «О проведении в Ямало-Ненецком автономном округе месячника гражданской защиты» и «Планом основных мероприятий муниципального образования Пуровский район в области гражданской обороны, предупреждения и ликвидации чрезвычайных ситуаций, обеспечения пожарной безопасности и безопасности людей на водных объектах» в муниципальном образовании Пуровский район проводятся мероприятия, посвящённые месячнику гражданской защиты. Главой Пуровского района подписано распоряжение от 30.07.2011 № 364-РГ «О проведении на территории муниципального образования Пуровский район месячника гражданской защиты». Данным распоряжением утверждён план проведения месячника, рекомендовано главам Администраций муниципальных образований городских и сельских поселений района на подведомственных территориях организовать проведение месячника гражданской защиты. Методическое руководство подготовкой и проведением месячника гражданской защиты осуществляется Управлением по делам ГО и ЧС Администрации Пуровского района.

2.2. Специализированное обеспечение гидрометеорологической информацией.

Для ведения постоянного метеонаблюдения, своевременного прогнозирования и оповещения об опасности заключён Муниципальный контракт на предоставление услуг по специализированному обеспечению гидрометеорологической информацией, информационной продукцией с Ямало-Ненецким центром по гидрометеорологии и мониторингу окружающей среды - филиалом Федерального государственного бюджетного учреждения «Обь-Иртышское управление по гидрометеорологии и мониторингу окружающей среды».

Согласно данному контракту специализированная гидрометеорологическая информация предоставляется в письменном виде ежедневно о фактической погоде по 1-м, 3-м, 5-м дням недели прогноз на 3-е суток, ежемесячно прогноз по ЯНАО на месяц и при угрозе возникновения штормовых предупреждений о неблагоприятных явлениях погоды и опасных природных явлениях.

Дополнительными мероприятиями, направленными на предупреждение и ликвидацию чрезвычайных ситуаций будут являться:

2.3. В связи с истечением срока действия Паспорта безопасности территории муниципального образования Пуровский район необходимо проведение работ по его полной переработке с учётом современных методов ликвидации чрезвычайных ситуаций природного и техногенного характера, разработке рисков возникновения чрезвычайных ситуаций с учетом экономического развития района. Разработка будет проводиться специализированной инженерной организацией с последующим согласованием и утверждением в установленном порядке в соответствии с приказом МЧС России от 25.10.2004 № 484 «Об утверждении типового паспорта безопасности территории субъекта Российской Федерации и муниципального образования» (зарегистрирован в Минюсте Российской Федерации 23.11.2004 № 6144).

Паспорт безопасности муниципального образования Пуровский район ЯНАО разрабатывается для решения следующих задач:

- определение показателей степени риска чрезвычайных ситуаций;
- оценка возможных последствий чрезвычайных ситуаций;
- оценка состояния работ территориальных органов по предупреждению чрезвычайных ситуаций;
- разработка мероприятий по снижению риска и смягчению последствий чрезвычайных ситуаций на территории Пуровского района.

Финансирование будет осуществляться из резервного фонда.

2.4. В целях организации оперативного управления при ликвидации последствий возможных ЧС необходимо создать подвижный пункт управления Главы Пуровского района. Финансирование будет осуществляться из резервного фонда.

2.5. Мероприятия по созданию на базе муниципального казенного учреждения «Единая дежурно-диспетчерская служба Пуровского района по предупреждению и ликвидации чрезвычайных ситуаций» запасов материально-технических и иных средств в целях защиты населения и территории от чрезвычайных ситуаций природного и техногенного характера.

Согласно постановлению Главы района от 13 сентября 2006 года № 119 «Об утверждении Положения о резерве материальных ресурсов муниципального образования Пуровский район и в целях гражданской обороны и ликвидации чрезвычайных ситуаций» в муниципальном образовании Пуровский район созданы и содержатся в целях гражданской обороны запасы материально-технических, продовольственных и иных средств.

Для дальнейшего совершенствования мер первоочередного обеспечения населения, необходимо продолжить приобретение имущества и пополнение запасов средств для нужд ГО и ЧС района с целью обновления и накопления.

Финансирование будет осуществляться из резервного фонда.

Проведение указанных мероприятий позволит:

- обеспечить качественную подготовку неработающего населения в области безопасности жизнедеятельности;
- отрабатывать теоретические и практические навыки по основам безопасности жизнедеятельности;
- своевременно обеспечить материально-техническими средствами, продовольствием, вещевым имуществом, горюче-смазочными материалами аварийно-спасательные формирования, привлекаемые к ликвидации чрезвычайных ситуаций природного и техногенного характера, а также повысить эффективность поисково-спасательных работ в природной среде (в том числе и на водных объектах), значительно повысит их готовность к реагированию;
- своевременно обеспечить пострадавшее население продуктами питания, вещевым имуществом;
- сократить сроки восстановления важных для экономики производственных объектов в случае их выхода из строя в результате чрезвычайной ситуации.

Нормативно-правовое обеспечение мероприятий:

- Федеральный закон от 21 декабря 1994 г. № 68-ФЗ «О защите населения и территорий от чрезвычайных ситуаций природного и техногенного характера»;

- постановление Правительства Российской Федерации от 24 марта 1997 г. № 334 «О Порядке сбора и обмена в Российской Федерации информацией в области защиты населения и территорий от чрезвычайных ситуаций природного и техногенного характера»;

- приказ МЧС России от 25 октября 2004 года № 484 «Об утверждении типового паспорта безопасности территории субъекта Российской Федерации и муниципального образования» (зарегистрирован в Минюсте Российской Федерации 23.11.2004 № 6144).

- Федеральный закон от 21 декабря 1994 года № 68-ФЗ «О защите населения и территорий от чрезвычайных ситуаций природного и техногенного характера»;

- постановление Правительства Российской Федерации от 30 декабря 2003 года № 794 «О единой государственной системе предупреждения и ликвидации чрезвычайных ситуаций»;

- постановление Правительства Российской Федерации от 10 ноября 1996 года № 1340 «О Порядке создания и использования резервов материальных ресурсов для ликвидации чрезвычайных ситуаций природного и техногенного характера»;

- Закон Ямало-Ненецкого автономного округа от 11 февраля 2004 года № 5-ЗАО «О защите населения и территорий Ямало-Ненецкого автономного округа от чрезвычайных ситуаций природного и техногенного характера».

3. Обеспечение первичных мер пожарной безопасности на межселенной территории.

III. Перечень целевых индикаторов и показателей подпрограммы с распределением плановых значений по годам ее реализации

Оценивать эффективность подпрограммы в целом и осуществлять мониторинг хода ее реализации планируется по 9 показателям и индикаторам подпрограммы.

Показателями и индикаторами подпрограммы являются:

Показатель 1 – количество проведенных мероприятий в области ГО и ЧС.

Этот показатель направлен на организацию подготовки населения муниципального образования Пуровский район в области защиты от чрезвычайных ситуаций и гражданской обороны.

Показатель 2 - доля оперативных сводок (информации), доведенных до населения и специализированных служб, о неблагоприятных погодных условиях от общего количества сводок, полученных от гидрометеослужбы о неблагоприятных погодных условиях.

Этот показатель характеризует степень своевременного прогнозирования и оповещения об опасности населения и специализированных служб. Он определяет отношение количества оперативных сводок (информации) доведенной до населения и специализированных служб о неблагоприятных погодных условиях, к общему количеству сводок полученных от гидрометеослужбы о неблагоприятных погодных условиях.

Показатель 3 – наличие паспорта безопасности района, разработанного и утвержденного в соответствии с федеральным законодательством.

Этот показатель направлен на организацию и проведение работ по его полной переработке с учётом современных методов ликвидации чрезвычайных ситуаций природного и техногенного характера, разработке рисков возникновения чрезвычайных ситуаций с учетом экономического развития района.

Показатель 4 - доля результативных поисков от общего числа поисковых операций на водном бассейне.

Этот показатель характеризует своевременное реагирование и организацию поисково-спасательных работ на водном бассейне МО Пуровский район. Он определяет количество результативных поисков от общего числа поисковых операций на водном бассейне.

Данные формируются согласно поступающим отчетам в Управление ГО и ЧС Администрации района от поисково-спасательных служб после проведения данных работ.

Показатель 5 – исполнение мероприятий о предоставлении субсидии (финансовое обеспечение деятельности добровольной пожарной охраны на межселенной территории Пуровского района село Толька).

Данный показатель характеризует исполнение мероприятий в соответствии с заключенным Соглашением о предоставлении субсидии из бюджета Пуровского района на финансирование деятельности добровольной пожарной охраны на межселенной территории Пуровского района село Толька.

Показатель 6 – количество готовых подвижных пунктов управления для действий в особый период.

Показатель 7 – обеспеченность сил и средств ЧС запасами материальных средств.

Этот показатель характеризует степень обеспечения материально-техническими средствами.

Показатель 8 – исполнение плана основных мероприятий в области ГО, предупреждения и ликвидации ЧС, обеспечения пожарной безопасности и безопасности людей на водных объектах.

Данный показатель характеризует исполнение плана основных мероприятий на текущий год, утвержденного Главой муниципального образования Пуровский район и согласованного директором департамента гражданской защиты и пожарной безопасности Ямало-Ненецкого автономного округа.

Показатель 9 - доля оповещаемого населения от общей численности населения.

Этот показатель характеризует охват населения своевременным оповещением населения сигналами по гражданской обороне, угрозе или возникновению чрезвычайных ситуаций. Он определяет отношение численности населения, охваченного оповещением, к общей численности населения, проживающего на территории Пуровского района.

IV. Ожидаемые результаты реализации подпрограммы

Подпрограмма «Защита населения и территорий от чрезвычайных ситуаций природного и техногенного характера» на 2014-2016 годы направлена на обеспечение необходимого уровня защиты населения и территорий от чрезвычайных ситуаций, обеспечение пожарной безопасности и безопасности людей на водных объектах на основе осуществления деятельности по организации, ведению и управлению гражданской обороной, предупреждению и ликвидации чрезвычайных ситуаций природного и техногенного характера, спасению людей, материальных и культурных ценностей и оказанию помощи населению, пострадавшему в результате чрезвычайных ситуаций природного и техногенного характера.

Данные мероприятия на фоне продолжающегося устойчивого роста опасных природных явлений и прогнозируемого дальнейшего увеличения техногенных чрезвычайных ситуаций позволят минимизировать социальный, экономический и экологический ущерб, наносимый населению, экономике и природной среде.

Применение программно-целевого планирования в комплексе с полноценным ресурсным обеспечением является эффективным механизмом использования и дальнейшего развития имеющегося потенциала.

Основными компонентами развития системы защиты населения и территорий от чрезвычайных ситуаций различного характера и ключевыми факторами достижения целей и задач подпрограммы являются:

1) дальнейшее развитие материально-технической базы на принципе разумной достаточности и адекватности характеру и вероятности потенциальных угроз, что позволит:

- развить систему управления силами и средствами Пуровского районного звена территориальной подсистемы единой государственной системы предупреждения и ликвидации чрезвычайных ситуаций (далее – Пуровское районное звено ТП РСЧС);
- создать необходимые резервы материально-технических средств, в целях предупреждения и ликвидации чрезвычайных ситуаций;

2) повышение готовности сил Пуровского районного звена ТП РСЧС за счет:

- оптимизации обеспечения готовности сил и повышения уровня их профессиональной подготовки;

- повышения мобильности спасательных служб муниципального образования;
 - внедрения новых образцов специальной техники, повышения уровня укомплектованности сил Пуровского районного звена ТП РСЧС;

3) обеспечение подготовки руководящего состава органов управления в области гражданской обороны, защиты населения и территории от чрезвычайных ситуаций;

4) разработка и применение новых подходов к организации и осуществлению защиты населения от чрезвычайных ситуаций, что позволит:

- развить теоретические и практические навыки населения к действиям в условиях чрезвычайных ситуаций природного и техногенного характера;

- обеспечить гарантированное и своевременное информирование населения об угрозе и возникновении чрезвычайных ситуаций;

- оптимизировать усилия по подготовке и ведению гражданской обороны путем планирования и осуществления необходимых мероприятий с учетом экономических, природных и иных характеристик и особенностей территорий и степени реальной опасности.

5) снижение рисков возникновения чрезвычайных ситуаций различного характера, а также сохранение здоровья людей, предотвращение ущерба материальных потерь путем заблаговременного проведения предупредительных мер.

Концепцией долгосрочного социально-экономического развития Российской Федерации на период до 2020 года, утвержденной распоряжением Правительства Российской Федерации от 17 ноября 2008 года №1662-р (далее – Концепция), декларируется прогноз основных опасностей и угроз природного, техногенного и социального характера, указывающий на то, что на территории России сохранится высокая степень риска возникновения крупномасштабных чрезвычайных ситуаций.

Также в соответствии с Концепцией в период до 2020 года должна произойти смена приоритетов в государственной политике по обеспечению безопасности населения и территорий от опасностей и угроз различного характера – вместо «культуры реагирования» на чрезвычайные ситуации на первое место должна выйти «культура предупреждения».

Решение данных задач позволит:

- повысить уровень спасенных в числе пострадавших в сравнении с аналогичным показателем за последние 5 лет не менее, чем на 5%;

- снизить количество погибших в чрезвычайных ситуациях и происшествиях в сравнении с показателем за последние 5 лет на 10%.

**ПАСПОРТ
 МУНИЦИПАЛЬНОЙ ПРОГРАММЫ
 «ОБЕСПЕЧЕНИЕ БЕЗОПАСНОСТИ ЖИЗНЕДЕЯТЕЛЬНОСТИ
 НАСЕЛЕНИЯ»**

Ответственный исполнитель муниципальной программы	Администрация Пуровского района
Соисполнители муниципальной программы	Отсутствуют
Цель муниципальной программы	Повышение уровня обеспечения безопасности жизнедеятельности населения Пуровского района и обеспечение устойчивого социально-экономического развития Пуровского района
Задачи муниципальной программы	1. Обеспечение и поддержание высокой готовности сил и средств систем гражданской обороны, защиты населения и территорий от чрезвычайных ситуаций природного и техногенного характера. 2. Обеспечение своевременного предупреждения и ликвидации чрезвычайных ситуаций природного и техногенного характера

Сроки реализации муниципальной программы	2014 – 2016 годы
Целевые показатели эффективности реализации муниципальной программы	1. Доля оперативных сводок (информации), доведенных до населения и специализированных служб, о неблагоприятных погодных условиях от общего количества сводок, полученных от гидрометеослужбы, о неблагоприятных погодных условиях. 2. Количество проведенных мероприятий в области ГО и ЧС. 3. Исполнение плана основных мероприятий в области ГО, предупреждения и ликвидации ЧС, обеспечения пожарной безопасности и безопасности людей на водных объектах. 4. Доля оповещаемого населения от общей численности населения
Программно-целевые инструменты	Отсутствуют
Подпрограммы	1. "Защита населения и территории от чрезвычайных ситуаций природного и техногенного характера"; 2. "Обеспечение реализации муниципальной программы"
Ресурсное обеспечение муниципальной программы	Общий объем финансовых средств составит 191 003 тыс. руб. 2014 – 64 771 тыс. руб. 2015 – 61 369 тыс. руб. 2016 – 64 863 тыс. руб.
Ожидаемые результаты реализации муниципальной программы	-повышение уровня подготовки населения в сфере гражданской обороны и защиты от чрезвычайных ситуаций; - увеличение процента оповещаемого населения с 97% до 100%; - повышение уровня спасенных в числе пострадавших в сравнении с аналогичным показателем за последние 5 лет не менее, чем на 5%; - снижение количество погибших в чрезвычайных ситуациях и происшествиях в сравнении с показателем за последние 5 лет на 10%

I. Обеспечение безопасности жизнедеятельности населения на территории Пуровского района

Муниципальная программа «Обеспечение безопасности жизнедеятельности населения» на 2014 - 2016 годы (далее - муниципальная программа) направлена на обеспечение защиты населения и территории муниципального образования Пуровский район от чрезвычайных ситуаций (далее - ЧС), обеспечение пожарной безопасности и безопасности людей на водных объектах, совершенствование осуществления мероприятий по гражданской обороне (далее - ГО) и предупреждение террористических актов.

Мероприятия по ГО и защите населения и территорий Пуровского района от ЧС осуществляются в соответствии с ежегодно утверждаемым Планом основных мероприятий муниципального образования Пуровский район в области гражданской обороны, предупреждения и ликвидации чрезвычайных ситуаций, обеспечения пожарной безопасности и безопасности людей на водных объектах.

Реализация государственной политики в области ГО, защиты населения и территорий от ЧС, обеспечения пожарной безопасности и безопасности людей на водных объектах в Пуровском районе осуществляется в соответствии с федеральными законами от 21.12.1994 № 68-ФЗ «О защите населения и территорий от чрезвычайных ситуаций природного и техногенного характера», от 21.12.1994 № 69-ФЗ «О пожарной безопасности» и от 12.02.1998 № 28-ФЗ «О гражданской обороне».

В результате антропогенного воздействия на окружающую среду, глобальных изменений климата на планете, ухудшения экологической обстановки и недостаточных темпов внедрения безопасных технологий возрастают масштабы последствий чрезвычайных ситуаций природного и техногенного характера. Возникают новые виды эпидемий и болезней. Серьезную демографическую проблему создает количество погибших в различных ЧС людей. Количество пострадавших в них ежегодно исчисляется сотнями человек.

В настоящее время на территории муниципального образования Пуровский район функционирует более 2000 потенциально взрывопожароопасных объектов, объектов особой важности, критически важных объектов и др. Это связано с большой протяженностью топливно-транспортных магистралей, большим количеством газоконденсатных станций, газоперерабатывающих заводов и других особо важных объектов. В связи с интенсивным экономическим развитием нашего района с каждым годом число таких объектов будет увеличиваться. Большая часть этих объектов имеет не только экономическую, оборонную и социальную значимость, но и представляет потенциальную опасность для здоровья и жизни населения района.

В Пуровском районе в последние 10 лет произошло 9 ЧС, в том числе техногенного характера - 9, природного характера - 0. В результате ЧС погибло 23 человека, пострадало 36 человек. В 2013 году на территории муниципального образования Пуровский район произошла 1 чрезвычайная ситуация природного характера, связанная с природными пожарами. Всего за пожароопасный сезон 2013 года зарегистрировано 299 природных пожаров. Материальный ущерб составил 4 089 275 012 рублей, из них:

- подведомственных Таркосалинскому лесничеству – 4 078 057 700 рублей;
- подведомственных Ноябрьскому лесничеству – 11 217 312 рублей.

Для своевременного доведения информации до населения Пуровского района об опасностях, возникающих при ведении военных действий или вследствие этих действий, а также при возникновении ЧС, оповещение осуществляется при помощи телевизионных и радиовещательных каналов, а также региональной автоматизированной системы централизованного оповещения населения (далее - РАСЦО) о характере угрозы и необходимых для исполнения действий при помощи заранее подготовленных текстов или файлов аудиозаписи в цифровом формате.

Оповещение населения, не охваченного системой РАСЦО, производится сиренами, подвижными (мобильными) средствами оповещения согласно плану оповещения. В населенных пунктах: город Тарко-Сале, поселки Пуровск, Уренгой, Пурпе, Ханьмей, село Самбург - имеется возможность информирования населения по каналам телевизионного вещания передачей сигнала типа «бегущая строка». В населенных пунктах: город Тарко-Сале и поселок Уренгой - оборудование РАСЦО позволяет транслировать речевые сообщения непосредственно на рупорные громкоговорители, установленные на крышах высотных зданий.

Основными направлениями по совершенствованию и развитию систем оповещения ГО на территории муниципального образования Пуровский район следует считать следующие:

- модернизация имеющихся систем оповещения населения в муниципальных поселениях Пуровского района с целью замены устаревшего и неисправного оборудования;
- ввод в эксплуатацию дополнительных электросирен или устройств, трансляции сигнала электросирены для расширения зоны гарантированного доведения сигнала оповещения «Внимание! Всем!»;
- создание резерва устройств оповещения для «горячей замены», вышедших из строя, а также устройств оповещения с автономным питанием и передвижных устройств информирования

и оповещения населения на балансе Администраций муниципальных образований городских и сельских поселений;

- расширение числа используемых для оповещения населения устройств стационарного и мобильного типа на основе двусторонних соглашений с подразделениями территориальной подсистемы РСЧС и частными владельцами устройств информирования населения типа «бегущая строка», светодиодные и плазменные панели трансляции видео и аудио информации;
- оптимизация маршрутов следования мобильных устройств оповещения населения с целью охвата отдаленных районов территории муниципальных поселений с частным сектором проживания, наиболее подверженных воздействию неблагоприятных явлений природного и техногенного характера;
- планирование работ по интеграции систем оповещения муниципальных поселений и локальных систем оповещения потенциально-опасных объектов в состав РАСЦО для сокращения времени реагирования на ЧС (угрозу ЧС);
- улучшение специальной подготовки оперативного дежурного персонала подразделений постоянной готовности, личного состава пунктов управлений и формирований связи в области применения средств оповещения как командно-начальствующего состава, так и населения.

Во исполнение поручения Президента Российской Федерации от 4 декабря 2003 г. № ПР-2192 «О мерах по обеспечению защищенности критически важных для национальной безопасности объектов инфраструктуры и населения страны от угроз техногенного, природного характера и террористических проявлений», указаний и директив МЧС России на территории Пуровского района разработаны и утверждены планы повышения защищенности критически важных объектов.

Инженерная защита населения и территорий Пуровского района организована в соответствии с требованиями федеральных законов от 21.12.1994 № 68-ФЗ «О защите населения и территорий от чрезвычайных ситуаций природного и техногенного характера» и от 12.02.1998 № 28-ФЗ «О гражданской обороне».

Для организации инженерной защиты населения приводятся в готовность 32 защитных сооружения гражданской обороны вместимостью 8 537 человек:

- убежищ – 21 единица общей вместимостью 3 090 человек;
- противорадиационных укрытий (ПРУ) – 11 единиц общей вместимостью 5 447 человек.

Для укрытия остального населения предусматриваются 1 этажи кирпичных зданий.

При внезапном нападении противника могут укрыться 16,29% населения, а при планомерном – 100% (за счет первых этажей кирпичных зданий).

В целях сохранения имеющегося фонда защитных сооружений гражданской обороны проводятся косметические и капитальные ремонты, замена инженерно-технического оборудования.

На территории муниципального образования Пуровский район радиационных, химических и биологически опасных объектов нет.

За 2013 год на территории Пуровского района зарегистрирован 61 пожар, во время которых погибло 4 человека и 10 человек получили травмы различной степени тяжести. На пожарах спасено 58 человек и материальных ценностей на сумму 61 млн. рублей. В сравнении с аналогичным периодом прошлого года количество пожаров снизилось на 16,4 %, количество погибших на пожарах людей уменьшилось с 5 до 4 человек, количество травмированных на пожарах людей 10 человек.

Преобладающими причинами возникновения пожаров за 2013 год явились:

- неосторожное обращение с огнем – 24 пожара (39,3%);
- нарушение правил устройства и эксплуатации электрооборудования – 22 пожара (36%);
- нарушение правил устройства и эксплуатации транспортных средств – 21 пожар (34,4%).

Основная часть пожаров, происшедших за 2013 год, приходится на:

- жилой сектор – 37 или 60,6%;
- транспорт – 21 или 34,4%;
- здания производственного назначения – 3 или 4,9%.

В сравнении с аналогичным периодом прошлого года отмечено снижение количества пожаров на транспорте на 18,7% (с 16 до 13). Снижение количества пожаров зарегистрировано на объектах жилого сектора с 57 до 37 или на 35%.

В 2013 году территория Пуровского района охранялась подразделениями «ОПС ЯНАО по Пуровскому району» филиала ГКУ «ПС ЯНАО», ФКУ «8-ОФПС ГПС по ЯНАО» (договорной), ФГКУ «11 ПЧ ФПС по Ямало-Ненецкому автономному округу».

На сегодняшний день в охраняемых населенных пунктах имеются 67 пожарных водоемов и 237 пожарных гидрантов.

За 2013 год проведены ряд мероприятия, направленные на снижение рисков возникновения пожаров, а также в полном объеме организована и проводится профессиональная подготовка сотрудников.

На территории муниципального образования Пуровский район предусмотрено проведение эвакуационных мероприятий местного населения при чрезвычайных ситуациях природного и техногенного характера мирного времени. Для проведения эвакуационных мероприятий постановлением Главы района от 27.01.2006 № 6 «Об организации и проведении эвакуационных мероприятий на территории муниципального образования Пуровский район» утверждено положение о районной эвакуационной комиссии, утверждено положение «О проведении эвакуационных мероприятий в чрезвычайных ситуациях природного и техногенного характера и их обеспечение на территории муниципального образования Пуровский район».

Комиссией совместно с заинтересованными органами разработан, утверждён и согласован в установленном порядке План обеспечения эвакуационных мероприятий населения, материальных и культурных ценностей в случае угрозы и (или) возникновения ЧС на территории муниципального образования Пуровский район.

Эвакоприёмной комиссией муниципального образования Пуровский район разработаны следующие рабочие документы:

- перечень служебных, административных, культурно-бытовых и других зданий в населённых пунктах района, планируемых для размещения эвакуируемого населения;

- порядок приведения эвакуационных комиссий городских и сельских поселений Пуровского района в готовность;

- порядок оповещения населения района о начале эвакуации.

Решением эвакоприёмной комиссии от 21.05.2002 № 1 созданы эвакоприёмные пункты (ПЭП) в населённых пунктах района: город Тарко-Сале (1 СЭП на 1020 человек), посёлок Уренгой (2 ПЭП на 1000 человек), поселение Пуровское (1 ПЭП на 400 человек). Для размещения эвакопоселения предусмотрены гостиницы, общежития и другие пригодные для проживания здания. Для проведения эвакуационных мероприятий закреплена автомобильная техника:

- автомобильного (автобусов) транспорта – 26 ед.;

- водного (речного) транспорта – 5 ед.

В случае недостатка транспорта для проведения эвакуационных мероприятий на территории муниципального образования Пуровский район будут задействована техника с объектов экономики, предприятий и организаций.

В муниципальном образовании Пуровский район при организации первоочередного обеспечения населения первой медицинской помощью при чрезвычайных ситуациях природного и техногенного характера пострадавшим при ведении военных действий или вследствие этих действий медицинская помощь будет оказываться:

- до прибытия медицинских НАСФ – в порядке само – и взаимопомощи, спасателями, санитарными постами (на границе объекта или очага);

- по прибытию – бригадами СМП, ВСБ, санавиации.

Для предоставления жилья населению Пуровского района, пострадавшему при чрезвычайных ситуациях, создан маневренный жилищный фонд. В бюджете района создан резервный фонд, предназначенный для финансирования аварийно-спасательных и иных мероприятий, связанных с предупреждением и ликвидацией последствий стихийных бедствий и других чрезвычайных ситуаций природного и техногенного характера.

Подготовлены служебные, административные, культурно-бытовые и другие здания в населённых пунктах района, планиру-

емые для размещения пострадавшего населения при ведении военных действий или вследствие этих действий, а также при чрезвычайных ситуациях природного и техногенного характера.

Согласно постановлению Главы района от 13 сентября 2006 года № 119 «Об утверждении Положения о резерве материальных ресурсов муниципального образования Пуровский район и в целях гражданской обороны и ликвидации чрезвычайных ситуаций» в муниципальном образовании Пуровский район созданы и содержатся в целях гражданской обороны запасы материально-технических, продовольственных и иных средств.

В 2010-2013 годах проводилось обновление имеющихся запасов материально – технических, продовольственных, медицинских и иных средств. Для дальнейшего совершенствования мер первоочередного обеспечения населения необходимо продолжить приобретение имущества и пополнение запасов средств для нужд ГО и ЧС района с целью обновления и накопления.

В целом состояние по первоочередному обеспечению населения муниципального образования Пуровский район удовлетворительное. В 2014 году будет продолжена работа по совершенствованию путей и форм первоочередного обеспечения населения, обеспечению первой медицинской помощью пострадавших при чрезвычайных ситуациях природного и техногенного характера, пострадавших при ведении военных действий или вследствие этих действий, расширению маневренного жилищного фонда в муниципальном образовании, созданию и наращиванию запасов материально-технических, продовольственных и иных средств для ликвидации чрезвычайных ситуаций природного и техногенного характера, сохранению и наращиванию фондов защитных сооружений гражданской обороны на территории муниципального образования по развитию нормативно-правовой базы в этой области как в городских и сельских поселениях, так и района в целом.

В целях планирования, организации и координации выполнения мероприятий, направленных на поддержание и сохранение объектов для устойчивого функционирования экономики и жизнеобеспечения населения, постановлением Главы Пуровского района от 03.07.2003 г. № 99 «О создании районной комиссии по устойчивому функционированию хозяйственного комплекса Пуровского района в чрезвычайных ситуациях мирного и военного времени» создана и функционирует районная комиссия по устойчивому функционированию хозяйственного комплекса муниципального образования Пуровский район в чрезвычайных ситуациях мирного и военного времени. Данным постановлением утвержден состав и положение комиссии, в постановление вносятся изменения в соответствии с законодательством Российской Федерации, Ямало-Ненецкого автономного округа и муниципального образования Пуровский район. Возглавляет комиссию заместитель Главы Администрации Пуровского района по вопросам муниципального хозяйства. Ежегодно разрабатывается и утверждается план работы на год вышестоящей комиссии, в 2013 году было проведено 3 заседания комиссии, на которых были рассмотрены следующие вопросы:

1. Планирование и разработка мероприятий по подготовке объектов коммунально-энергетических сетей, жизнеобеспечения и экономики к паводковому периоду 2013 года.

2. Подготовка объектов коммунально-энергетических сетей, жизнеобеспечения и экономики к пожароопасному сезону 2013 года.

3. Планирование мероприятий по осуществлению контроля за разработкой паспортов безопасности, проведению экспертизы на соответствие нормам, правилам и стандартам вновь строящихся и реконструируемых объектов.

4. Состояние готовности объектов коммунально-энергетических сетей к эксплуатации и планирование мероприятий по устойчивому функционированию в осенне-зимний период 2013-2014 гг.

5. Планирование мероприятий по устойчивому функционированию объектов здравоохранения в условиях чрезвычайной ситуации природного и техногенного характера.

На предприятиях и организациях, работа которых будет продолжена в военное время, созданы и функционируют объектовые комиссии по устойчивому функционированию объектов, возглавляемые, как правило, первыми руководителями или начальниками служб безопасности. Уровень подготовленности высокий, предсе-

датели и члены комиссий планоно проходят обучение в окружном учебном методическом центре по ГО ЧС (город Ноябрьск), а также в соответствии с собственными планами занятий на год.

В соответствии с постановлением Губернатора Ямало-Ненецкого автономного округа от 24 июня 2005 года № 243 «О разработке паспорта безопасности территории Ямало-Ненецкого автономного округа» ведется работа по разработке и корректировке паспортов безопасности муниципального образования Пуровский район и опасных производственных объектов.

В настоящее время разработаны и согласованы в установленном порядке паспорта безопасности на всех потенциально-опасных объектах, расположенных на территории Пуровского района, паспорта безопасности корректируются по истечении 5-ти лет в установленном порядке в соответствии с законодательством.

По состоянию на 2013 год на территории Пуровского района находится 8 особо важных объектов. Паспорта безопасности разработаны и согласованы в установленном порядке на 5-ти объектах, 1 паспорт безопасности находится на согласовании у Главы Пуровского района, 1 паспорт безопасности в стадии разработки, 1 паспорт безопасности на один объект КВО (канализационные очистные сооружения в г. Тарко-Сале) будет разработан вместе с вводом в эксплуатацию данного объекта.

В целях осуществления мониторинга окружающей среды, ежемесячно, согласно утвержденному графику, филиалом ФБУЗ «Центр гигиены и эпидемиологии по ЯНАО в г. Тарко-Сале» проводится мониторинг за качеством и безопасностью питьевой воды в населенных пунктах, расположенных на территории Пуровского района. При угрозе чрезвычайной ситуации кратность отбора проб воды может увеличиваться до 1 раза в неделю, в период чрезвычайной ситуации до 1 раза в день. Лабораторная база филиала ФБУЗ «ЦГиЭ по ЯНАО в г. Тарко-Сале» позволяет в полном объеме проводить микробиологические, санитарно-гигиенические и радиологические (вода, почва, пищевые продукты) исследования при неснижаемых запасах питательных сред и реактивов для проведения лабораторных исследований.

На потенциально-опасных объектах, расположенных на территории Пуровского района, в профилактических целях ежегодно проводят планоно-предупредительные ремонтные работы и работы по обслуживанию технических средств. Ежегодно в целях предупреждения и снижения риска возникновения ЧС, поддержания работоспособности и технической готовности оборудования потенциально-опасных объектов проводится плановая остановка установок ПОО. Осуществляются мероприятия по внедрению на предприятии новых технологий, оборудования и поддержания в рабочем состоянии имеющихся локальных систем оповещения.

Объекты экономики и организации, эксплуатирующие опасные производственные объекты, расположенные на территории Пуровского района, имеют собственные лицензированные частные охранные предприятия (ЧОП), на которые возложены функции по организации безопасности на вверенных объектах. Все частные охранные предприятия оснащены техническими и специальными средствами для исполнения в полном объеме своих профессиональных функций в соответствии со своими полномочиями.

На территории муниципального образования Пуровский район дислоцируется 2 военизированных противоботантных отряда, входящих в Государственное унитарное предприятие Ямало-Ненецкого автономного округа «Аварийно-спасательное формирование «Ямальская военизированная противоботантная часть» (ГУП ЯНАО «АСФ «ЯВФЧ»).

Численность Пуровского военизированного противоботантного отряда составляет 24 человека.

Общая численность нештатных аварийно-спасательных формирований (НАСФ), созданных в организациях и предприятиях, расположенных на территории муниципального образования Пуровский район, составляет: 344 формирования с численностью 2318 человек, из них территориальных – 5 формирований с численностью 70 человек, объектовых – 339 формирований с численностью 2248 человек.

Приоритетным направлением является совершенствование сил гражданской обороны на основе качественно новых подходов к оптимизации их состава и структуры, повышения готовности к решению возложенных на них задач, комплексного применения

современной техники и новейших технологий, улучшения подготовки личного состава.

Территория Пуровского района разделена на три зоны ответственности Таркосалинского, Ноябрьского и Тазовского ПСО филиалов ГКУ «Ямалспас».

За 2013 год Таркосалинским ПСО филиала ГКУ «Ямалспас» проведено 30 аварийно-спасательных и поисковых работ. Для проведения данных работ было задействовано 125 спасателей, использовалась авиация, автотранспорт и водный транспорт, снаряжение и оборудование. Оказана помощь 47 человекам, из них 40 человек спасено, погибло 6, без вести пропало 1. По сравнению с 2012 годом произошло увеличение аварийно-спасательных и поисковых работ на 10 %.

**Общие сведения
о численности поисково-спасательных служб и их
техническом оснащении по состоянию
на 01 января 2013 года**

Муниципальное образование	Поисково-спасательная служба	Численность личного состава, чел.	Обеспеченность техникой	
			Ед.	% от потребности
Пуровский район	Таркосалинский ПСО филиал ГКУ «Ямалспас»	33	12	100
	Ноябрьский ПСО филиал ГКУ «Ямалспас»	62	17	100
	Тазовский ПСО филиал ГКУ «Ямалспас»	27	12	100

Подготовка руководящего состава районного звена территориальной подсистемы РСЧС и командно-начальствующего состава гражданской обороны осуществлялась согласно «Плану основных мероприятий муниципального образования Пуровский район в области гражданской обороны, предупреждения и ликвидации чрезвычайных ситуаций, обеспечения пожарной безопасности и безопасности людей на водных объектах» на учениях и тренировках.

При подготовке руководящего и командно-начальствующего состава особое внимание уделяется практической подготовке выполнения своих функциональных обязанностей в условиях чрезвычайных ситуаций в мирное и военное время, умения анализировать и оценивать обстановку, принимать грамотные решения. Данные вопросы отрабатываются при проведении учений и тренировок.

Согласно постановлению Главы района от 23.11.2006 № 138 «Об утверждении Программ обучения различных групп населения Пуровского района в области безопасности жизнедеятельности» организовано и проводится обучение работающего населения района, личного состава спасательных служб и личного состава НАСФ, расположенных на территории района.

За 2013 год в Пуровском районе прошли подготовку 2 318 рабочих и служащих.

В Пуровском районе продолжена работа по укреплению материально-технической базы учебно-консультационных пунктов по ГО и ЧС, общеобразовательных учреждений района, организаций и объектов экономики, расположенных на территории района.

В целях совершенствования системы управления ГО, повышения готовности Администрации Пуровского района к реагированию на угрозу или возникновение чрезвычайных ситуаций, организации управления силами, обеспечения взаимодействия привлекаемых сил и средств, на основании постановления Главы района от 13.07.2012 № 220-ПГ «О создании муниципального казенного учреждения «Единая дежурно-диспетчерская служба Пуровского района» с 01 октября 2012 года создано МКУ «ЕДДС Пуровского района». Данным постановлением утверждены структура и штатная численность учреждения, что позволило в полном объеме выполнять возложенные на нее функции и задачи.

В целях совершенствования методов и способов защиты населения, материальных и культурных ценностей от опасностей, возникающих при ведении военных действий или вследствие этих дей-

ствий, а также при возникновении чрезвычайных ситуаций природного и техногенного характера проводятся косметические и капитальные ремонты, замена инженерно-технического оборудования имеющегося фонда защитных сооружений гражданской обороны.

Совершенствование сил гражданской обороны на основе качественно новых подходов к оптимизации их состава и структуры, повышения готовности к решению возложенных на них задач, комплексного применения современной техники и новейших технологий, улучшения подготовки личного состава - это приоритетное направление на 2014-2016 годы.

Для реализации цели и задач муниципальной программы, а именно существенного повышения готовности ГО, уровня защиты населения и территорий от ЧС, обеспечения пожарной безопасности и безопасности людей на водных объектах, необходимо применение программно-целевых инструментов, поскольку требуется:

- регулирование и высокая степень координации действий органов местного самоуправления, организаций и граждан;
- залужение механизмов обеспечения заинтересованности всех участников мероприятий по защите населения и территорий от чрезвычайных ситуаций, обеспечению пожарной безопасности и безопасности людей на водных объектах;

- мобилизация ресурсов и оптимизация их использования.

Также реализация муниципальной программы связана с обеспечением общественной безопасности и правопорядка, предотвращением угроз для населения и объектов экономики на территории района.

Анализ сложившейся оперативной обстановки на территории Пуровского района показывает, что необходима консолидация мер и усилий местных органов власти, правоохранительных органов, учреждений различных форм собственности и населения в борьбе с преступностью, терроризмом, экстремизмом, иными противоправными действиями в решении задач по обеспечению комплекса мер по обеспечению безопасности граждан. Эффективным механизмом решения проблемы является программно-целевой метод планирования деятельности с четким определением целей и задач программы, выбором перечня скоординированных мероприятий по устранению причин и условий, способствующих росту числа правонарушений, возникновению чрезвычайных ситуаций.

II. Перечень мероприятий муниципальной программы

Достижение поставленных целей и решение задач муниципальной программы предполагается путем выполнения комплекса программных мероприятий (приложение № 1 к программе).

Основными мероприятиями программы являются:

1. Расходы на обеспечение функций казенных учреждений, осуществляющих полномочия по предупреждению и ликвидации чрезвычайных ситуаций.

Координация деятельности различных учреждений, аварийно-спасательных служб и населения в целях предупреждения и ликвидации чрезвычайных ситуаций позволит обеспечить:

- развитие автоматизированной системы обеспечения выполнения задач по приему от населения, организаций и экстренных оперативных служб сообщений о ЧС, обмену информацией, мониторингу потенциально-опасных объектов, объектов жизнеобеспечения и с массовым пребыванием людей, оперативному оповещению руководящего состава Пуровского районного звена ТП РСЧС, информированию населения об угрозе или факте возникновения ЧС, управлению силами постоянной готовности в условиях ЧС в соответствии с решаемыми задачами;

- развитие комплекса средств автоматизации ЕДДС, предназначенного для информационно-управленческой деятельности должностных лиц системы ГО и ЧС Пуровского района при осуществлении ими координации совместных действий дежурно-диспетчерских служб, экстренных оперативных служб и организаций, имеющих силы и средства постоянной готовности к действиям по предотвращению, локализации и ликвидации ЧС и происшествий; оперативного информирования Комиссии по предупреждению и ликвидации чрезвычайных ситуаций и обеспечению пожарной безопасности в муниципальном образовании Пуровский район и дежурно-диспетчерских служб экстренных оперативных служб и организаций о случившихся фактах и принятых экстренных мерах.

2. Мероприятия, направленные на предупреждение и ликвидацию чрезвычайных ситуаций.

2.1. Организация смотров-конкурсов, сборов, месячников в области ГО и ЧС с участием организаций, учреждений, населения.

Согласно постановлению Главы района от 23.11.2006 № 138 «Об утверждении

Программ обучения различных групп населения Пуровского района в области безопасности жизнедеятельности» организовано и проводится обучение работающего населения района, личного состава спасательных служб и личного состава НАСФ, расположенных на территории района.

Подготовка неработающего населения района проводится с помощью местной теле-радио компании «Луч» и газеты «Северный луч», в 5 учебно-консультационных пунктах муниципальных образований Пуровского района по действиям населения в чрезвычайных ситуациях природного и техногенного характера.

Во всех населённых пунктах района в местах массового пребывания людей, в общественном транспорте вывешиваются памятки населению по действиям в случае возникновения возможных чрезвычайных ситуаций природного, техногенного и антитеррористического характера.

Согласно постановлению Главы района от 24.09.2007 № 156 «О смотре конкурсе на лучший учебно-консультационный пункт по гражданской обороне и чрезвычайным ситуациям и учебно-материальную базу по гражданской обороне и чрезвычайным ситуациям организаций на территории муниципального образования Пуровский район» проводится смотр-конкурс на лучший учебно-консультационный пункт по гражданской обороне и чрезвычайным ситуациям и на лучшую учебно-материальную базу по гражданской обороне и чрезвычайным ситуациям организаций в ЯНАО.

В общеобразовательных школах района обучение учащейся молодежи проводится по программам курса ОБЖ. Вопросы курса «Основы безопасности и жизнедеятельности» находят отражение в программах развития образования Пуровского района, планах совместной работы департамента образования Администрации района, Управления по делам ГО и ЧС, Отдела военного комиссариата ЯНАО по городу Губкинский, Пуровскому и Красноселькупскому районам, Совета ветеранов войны, труда и правоохранительных органов.

В общеобразовательных учреждениях района имеются отдельные кабинеты для преподавания курса «Основы безопасности и жизнедеятельности» и проведения работы по патриотическому воспитанию среди учащихся.

В соответствии с распоряжением Правительства Ямало-Ненецкого автономного округа от 23.07.2012 № 459-РП «О проведении в Ямало-Ненецком автономном округе месячника гражданской защиты» и «Планом основных мероприятий муниципального образования Пуровский район в области гражданской обороны, предупреждения и ликвидации чрезвычайных ситуаций, обеспечения пожарной безопасности и безопасности людей на водных объектах» в муниципальном образовании Пуровский район проводятся мероприятия, посвященные месячнику гражданской защиты. Главой Пуровского района подписано распоряжение от 30.07.2011 № 364-РГ «О проведении на территории муниципального образования Пуровский район месячника гражданской защиты». Данным распоряжением утверждён план проведения месячника, рекомендовано главам Администраций муниципальных образований городских и сельских поселений района на подведомственных территориях организовать проведение месячника гражданской защиты. Методическое руководство подготовкой и проведением месячника гражданской защиты осуществляется Управлением по делам ГО и ЧС Администрации Пуровского района.

2.2. Специализированное обеспечение гидрометеорологической информацией.

Для ведения постоянного метеонаблюдения, своевременного прогнозирования и оповещения об опасности заключен Муниципальный контракт на предоставление услуг по специализированному обеспечению гидрометеорологической информацией, информационной продукцией с Ямало-Ненецким центром по гидрометеорологии и мониторингу окружающей среды - филиалом Федерального государственного бюджетного учреждения «Обь-Иртышское управление по гидрометеорологии и мониторингу окружающей среды».

Согласно данному контракту специализированная гидрометеорологическая информация предоставляется в письменном виде ежедневно о фактической погоде по 1-м, 3-м, 5-м дням недели прогноз на 3-е суток, ежемесячно прогноз по ЯНАО на месяц и при угрозе возникновения штормовых предупреждений о неблагоприятных явлениях погоды и опасных природных явлениях.

3. Обеспечение первичных мер пожарной безопасности на межселенной территории.

Проведение указанных мероприятий позволит:

- обеспечить оперативное реагирование и улучшение взаимодействия ЕДДС Пуровского района и экстренных оперативных служб при вызовах (сообщениях о происшествиях);

- обеспечить оперативное руководство и управление аварийно-спасательными формированиями и силами постоянной готовности при реагировании на чрезвычайные ситуации и другие происшествия;

- экстренно решить первоочередные вопросы жизнеобеспечения (временное размещение, питание, медицинская помощь и др.) населения Пуровского района, пострадавшего в результате чрезвычайных ситуаций природного и техногенного характера;

- обеспечить качественную подготовку неработающего населения в области безопасности жизнедеятельности;

- отрабатывать теоретические и практические навыки по основам безопасности жизнедеятельности.

III. Перечень целевых индикаторов и показателей муниципальной программы

Для оценки достижения эффективности реализации муниципальной программы используются показатели, характеризующие результативность проводимых мероприятий, предусмотренных подпрограммами.

Значение показателей эффективности отражены в приложении № 2 данной муниципальной программе.

Источником информации будет являться ведомственная отчетность.

Показатель 1 - доля оперативных сводок (информации) доведенных до населения и специализированных служб, о неблагоприятных погодных условиях от общего количества сводок, полученных от гидрометеослужбы, о неблагоприятных погодных условиях.

Этот показатель характеризует степень своевременного прогнозирования и оповещения об опасности населения и специализированных служб. Он определяет отношение количества оперативных сводок (информации), доведенной до населения и специализированных служб, о неблагоприятных погодных условиях, к общему количеству сводок, полученных от гидрометеослужбы, о неблагоприятных погодных условиях.

Показатель 2 – количество проведенных мероприятий в области ГО и ЧС.

Этот показатель направлен на организацию подготовки населения, муниципального образования Пуровский район в области защиты от чрезвычайных ситуаций и гражданской обороны.

Показатель 3 – исполнение плана основных мероприятий в области ГО, предупреждения и ликвидации ЧС, обеспечения пожарной безопасности и безопасности людей на водных объектах.

Данный показатель характеризует исполнение основных мероприятий плана на текущий год, утвержденного Главой муниципального образования Пуровский район и согласованного директором департамента гражданской защиты и пожарной безопасности Ямало-Ненецкого автономного округа.

Показатель 4 - доля оповещаемого населения от общей численности населения.

Этот показатель характеризует охват населения своевременным оповещением населения сигналами по гражданской обороне, угрозе или возникновению чрезвычайных ситуаций. Он определяет отношение численности населения, охваченного оповещением, к общей численности населения, проживающего на территории Пуровского района (населенного пункта).

IV. Методика оценки эффективности муниципальной программы

Оценка эффективности реализации муниципальной программы (подпрограммы)¹ проводится на основе:

1) оценки степени достижения целей и решения задач муниципальной программы в целом путем сопоставления фактически достигнутых значений индикаторов муниципальной программы и их плановых значений, приведенных в III разделе программы, с учётом веса, по формуле:

$$C_D = \sum_{i=1}^n O_i \times B_i,$$

где:

C_D - степень достижения целей (решения задач);

O_i - относительное отклонение фактически достигнутого значения показателя (индикатора) от целевого (планового) значения показателя;

B_i - вес показателя (индикатора) в перечне целевых показателей программы (подпрограммы);

n - количество показателей (индикаторов) в муниципальной программе (подпрограмме).

Относительное отклонение фактически достигнутого значения показателя (индикатора) от целевого (планового) значения рассчитывается по формуле:

$$O_i = \frac{3_\phi}{3_\pi} * 100\%.$$

где:

3_ϕ - фактическое значение индикатора (показателя) муниципальной программы;

3_π - плановое значение индикатора (показателя) муниципальной программы (для индикаторов (показателей), желаемой тенденцией развития которых является рост значений) или

$$O_i = \frac{3_\pi}{3_\phi} * 100\% \text{ (для индикаторов (показателей), желаемой тенденцией развития которых является снижение значений);}$$

2) степени соответствия запланированному уровню затрат и эффективности использования средств местного бюджета и иных источников ресурсного обеспечения муниципальной программы путем сопоставления фактических и плановых объемов финансирования муниципальной программы в целом и её подпрограмм, приведенных в II разделе программы, по формуле:

$$Y_\phi = \frac{\Phi_\phi}{\Phi_\pi} * 100\%.$$

где Y_ϕ - уровень финансирования реализации мероприятий программы (подпрограммы);

Φ_ϕ - фактический объём финансовых ресурсов, направленный на реализацию мероприятий муниципальной программы (подпрограммы);

Φ_π - плановый объём финансовых ресурсов на реализацию муниципальной программы (подпрограммы) на соответствующий отчётный период;

3) степени реализации мероприятий муниципальной программы (достижение ожидаемых непосредственных результатов их реализации) на основе сопоставления ожидаемых и фактически полученных непосредственных результатов реализации мероприятий подпрограмм.

Оценка эффективности реализации муниципальной программы проводится ответственным исполнителем ежегодно до 1 апреля года, следующего за отчётным.

Муниципальная программа (подпрограмма) считается реализуемой с высоким уровнем эффективности, если:

степень достижения целей (решения задач) муниципальной программы (подпрограммы) составила не менее 95%;

уровень финансирования реализации мероприятий программы (Y_ϕ) составил не менее 95%, уровень финансирования

¹ Данная методика позволяет произвести оценку эффективности реализации отдельно взятой подпрограммы

реализации мероприятий подпрограмм муниципальной программы составил не менее 90%;

не менее 95% мероприятий программы (подпрограммы), запланированных на отчетный год, выполнены в полном объеме.

Муниципальная программа (подпрограмма) считается реализуемой с удовлетворительным уровнем эффективности, если: степень достижения целей (решения задач) муниципальной программы (подпрограммы) составила не менее 80%;

уровень финансирования реализации мероприятий программы (подпрограммы) ($У_{\Phi}$) составил не менее 70%;

не менее 80% мероприятий программы (подпрограммы), запланированных на отчетный год, выполнены в полном объеме.

Если реализация муниципальной программы (подпрограммы) не отвечает приведенным выше критериям, уровень эффективности её реализации признается неудовлетворительным.

Определение уровня эффективности реализации муниципальной программы (подпрограммы)

Критерии	Уровни эффективности реализации муниципальной программы (подпрограммы)	
	высокий	удовлетворительный
Степень достижения целей (решения задач) муниципальной программы (подпрограммы) ($С_{д}$)	не менее 95 %	не менее 80 %
Уровень финансирования реализации мероприятий программы (подпрограммы) ($У_{\Phi}$)	не менее 95 %	не менее 70 %
Доля мероприятий программы (подпрограммы), выполненных в полном объеме от запланированного	не менее 90 %	не менее 80 %

V. Ожидаемые результаты реализации муниципальной программы

За последние 5 лет на территории муниципального образования Пуровский район произошло 3 чрезвычайных ситуации, в том числе техногенного характера - 2, природного - 1. Погибло за этот период - 9 человек, пострадало - 12 человек. За период с 2003 по 2007 годы - 7 чрезвычайных ситуаций, погибло - 14 человек, пострадало - 24 человека.

Количество пострадавших и погибших за аналогичный период снизилось.

В результате выполнения намеченных в муниципальной программе мероприятий ожидается следующий положительный социальный-экономический эффект:

- социальные последствия реализации программных мероприятий, которые снизят социально-экономический ущерб путем повышения уровня информированности населения о вероятных источниках опасности и мерах, принимаемых в целях недопущения возникновения и развития опасных явлений.

Выполнение этих мероприятий поможет повысить степень готовности аварийно-спасательной службы по назначению, что в течение ближайших лет позволит повысить уровень спасенных в числе пострадавших в сравнении с аналогичным показателем за последние 5 лет не менее, чем на 5%, а также снизить количество погибших в чрезвычайных ситуациях и происшествиях в сравнении с показателем за последние 5 лет на 10%.

В дальнейшем необходимо продолжить работу по совершенствованию путей и форм подготовки населения по вопросам гражданской обороны. Дальнейшее оснащение спасательных служб района материально-техническими средствами. Сохранение и наращивание фонда защитных сооружений гражданской обороны на территории муниципального образования. Продолжить работу по развитию нормативно-правовой базы в области гражданской обороны муниципального образования как в городских и сельских поселениях, так и района в целом. Дальнейшее развитие МКУ «ЕДДС Пуровского района» в соответствии с концепцией развития ЕДДС 112. Увеличение процента оповещаемого населения с 97% до 100%.

ПРИЛОЖЕНИЕ № 1

ПЕРЕЧЕНЬ мероприятий муниципальной программы «Обеспечение безопасности жизнедеятельности населения»

п/п	Наименование мероприятия муниципальной программы	Наименование ответственного исполнителя (соисполнителя)	Объемы финансирования, в т.ч. по годам (тыс. руб.)			
			всего	2014 г.	2015 г.	2016 г.
1	2	3	4	5	6	7
Муниципальная программа "Обеспечение безопасности жизнедеятельности населения"			191 003,0	64 771,0	61 369,0	64 863,0
Подпрограмма "Защита населения и территории от чрезвычайных ситуаций природного и техногенного характера"						
1.	Расходы на обеспечение функций казенных учреждений, осуществляющих полномочия по предупреждению и ликвидации чрезвычайных ситуаций	Администрация Пуровского района	155 842,0	51 886,0	51 978,0	51 978,0
2.	Мероприятия, направленные на предупреждение и ликвидацию чрезвычайных ситуаций	Администрация Пуровского района	699,0	233,0	233,0	233,0
2.1.	Организация смотров-конкурсов, сборов, месячников в области ГО и ЧС с участием организаций, учреждений, населения	Администрация Пуровского района	78,0	26,0	26,0	26,0
2.2.	Специализированное обеспечение гидрометеорологической информацией	Администрация Пуровского района	621,0	207,0	207,0	207,0
3.	Обеспечение первичных мер пожарной безопасности на межселенной территории	Администрация Пуровского района	384,0	128,0	128,0	128,0
ИТОГО по подпрограмме			156 925,0	52 247,0	52 339,0	52 339,0
Подпрограмма "Обеспечение реализации муниципальной программы"						
1	Обеспечение деятельности органов местного самоуправления	Администрация Пуровского района	34 078,0	12 524,0	9 030,0	12 524,0
ИТОГО по подпрограмме			34 078,0	12 524,0	9 030,0	12 524,0

Ответственный исполнитель муниципальной программы _____

подпись

СВЕДЕНИЯ
о целевых показателях эффективности реализации муниципальной программы
«Обеспечение безопасности жизнедеятельности населения»

№ п/п	Наименование программы, наименование показателя	Единица измерения	Значение показателей эффективности					год завершения действия программы
			весовое значение показателя	отчетный год (базовый)	текущий год (оценка)	2014 г.	2015 г.	
1	2	3	4	2012 г.	2013 г.	2014 г.	2015 г.	2016 г.
			5	6	7	8	9	
Муниципальная программа "Обеспечение безопасности жизнедеятельности населения"								
1	Доля сводок, доведенных до населения и специализированных служб, о неблагоприятных погодных условиях от общего количества сводок, полученных от гидрометеослужбы о неблагоприятных погодных условиях	%	0,2	100	100	100	100	100
2	Количество проведенных мероприятий в области ГО и ЧС	Ед.	0,2	4	4	4	4	4
3	Выполнение плана основных мероприятий в области ГО, предупреждения и ликвидации ЧС, обеспечения пожарной безопасности и безопасности людей на водных объектах	%	0,3	100	100	100	100	100
4	Доля оповещаемого населения от общей численности населения	%	0,3	97	97	100	100	100
Подпрограмма "Защита населения и территории от чрезвычайных ситуаций природного и техногенного характера"								
1	Количество проведенных мероприятий в области ГО и ЧС	Ед.	0,08	4	4	4	4	4
2	Доля сводок, доведенных до населения и специализированных служб, о неблагоприятных погодных условиях от общего количества сводок, полученных от гидрометеослужбы о неблагоприятных погодных условиях	%	0,1	100	100	100	100	100
3	Наличие паспортов безопасности района, разработанных и утвержденных в соответствии с федеральным законодательством	Ед.	0,08	1	1	1	1	1
4	Доля результативных поисков от общего числа поисковых операций на водном бассейне	%	0,2	55	100	65	65	65
5	Исполнение мероприятий о предоставлении субсидии	%	0,08	0	100	100	100	100
6	Количество готовых подвижных пунктов управления для действий в особый период	Ед.	0,08	0	0	1	1	1
7	Обеспеченность сил и средств ЧС запасами материальных средств	%	0,1	100	100	100	100	100
8	Выполнение плана основных мероприятий в области ГО, предупреждения и ликвидации ЧС, обеспечения пожарной безопасности и безопасности людей на водных объектах	%	0,2	100	100	100	100	100
9	Доля оповещаемого населения от общей численности населения	%	0,08	97	97	100	100	100
Подпрограмма "Обеспечение реализации муниципальной программы"								
1	Выполнение плана основных мероприятий в области ГО, предупреждения и ликвидации ЧС, обеспечения пожарной безопасности и безопасности людей на водных объектах	%	1	100	100	100	100	100

Ответственный исполнитель муниципальной программы _____

_____ подпись

**ПОСТАНОВЛЕНИЕ
Администрации**

от 18 июля 2014г. № 131-ПА

г. Тарко-Сале

ОБ УТВЕРЖДЕНИИ ПОРЯДКА О ПРЕДОСТАВЛЕНИИ СОЦИАЛЬНЫХ ВЫПЛАТ НА СТРОИТЕЛЬСТВО (ПРИБОРЕТИЕ) ЖИЛЬЯ ГРАЖДАНАМ, ПРОЖИВАЮЩИМ В СЕЛЬСКОЙ МЕСТНОСТИ, В ТОМ ЧИСЛЕ МОЛОДЫМ СЕМЬЯМ И МОЛОДЫМ СПЕЦИАЛИСТАМ, НА ТЕРРИТОРИИ МУНИЦИПАЛЬНОГО ОБРАЗОВАНИЯ ПУРОВСКИЙ РАЙОН НА 2014-2017 ГОДЫ И НА ПЕРИОД ДО 2020 ГОДА И ПРИЗНАНИИ УТРАТИВШИМИ СИЛУ ПОСТАНОВЛЕНИЙ АДМИНИСТРАЦИИ РАЙОНА ОТ 14 ДЕКАБРЯ 2012 ГОДА № 418-ПГ, ОТ 18 АПРЕЛЯ 2013 ГОДА № 59-ПА, ОТ 23 ИЮЛЯ 2013 ГОДА № 130-ПА, ОТ 01 АВГУСТА 2013 ГОДА № 134-ПА, ОТ 11 ДЕКАБРЯ 2013 ГОДА № 211-ПА

В целях реализации на территории муниципального образования Пуровский район федеральной целевой программы «Устойчивое развитие сельских территорий на 2014-2017 годы и на период до 2020 года», утверждённой постановлением Правительства Российской Федерации от 15 июля 2013 года № 598, подпрограммы «Устойчивое развитие сельских территорий» в рамках муниципальной программы «Обеспечение качественным жильем», утверждённой постановлением Администрации муниципального образования Пуровский район от 16 декабря 2013 года № 218-ПА **постановляет:**

1. Утвердить прилагаемый Порядок о предоставлении социальных выплат на строительство (приобретение) жилья гражданам, проживающим в сельской местности, в том числе молодым семьям и молодым специалистам, на территории муниципального образования Пуровский район на 2014-2017 годы и на период до 2020 года (далее - Порядок).

2. Действие настоящего постановления распространяется на правоотношения, возникшие с 14 февраля 2014 года.

3. Признать утратившими силу постановления Администрации района:

- от 14 декабря 2012 года № 418-ПГ «Об утверждении районной долгосрочной целевой программы «Социальное развитие села в муниципальном образовании Пуровский район» на 2008-2013 годы»;

- от 18 апреля 2013 года № 59-ПА «Об утверждении Положения о предоставлении социальных выплат на строительство (приобретение) жилья гражданам, проживающим в сельской местности, в том числе молодым семьям и молодым специалистам на территории муниципального образования Пуровский район в новой редакции»;

- от 23 июля 2013 года № 130-ПА «О внесении изменений в районную долгосрочную целевую программу «Социальное развитие села в муниципальном образовании Пуровский район» на 2008-2013 годы, утверждённую постановлением Администрации района от 14 декабря 2012 года № 418-ПГ»;

- от 01 августа 2013 года № 134-ПА «О внесении изменений в Положение о предоставлении социальных выплат на строительство (приобретение) жилья гражданам, проживающим в сельской местности, в том числе молодым семьям и молодым специалистам на территории муниципального образования Пуровский район в новой редакции, утверждённое постановлением Администрации района от 18 апреля 2013 года № 59-ПА»;

- от 11 декабря 2013 года № 211-ПА «О внесении изменений в районную долгосрочную целевую программу «Социальное развитие села в муниципальном образовании Пуровский район» на 2008-2013 годы, утверждённую постановлением Администрации района от 14 декабря 2012 года № 418-ПГ».

4. Управлению информационно-аналитических исследований и связей с общественностью Администрации Пуровского района (Е.В. Кузнецов) разместить настоящее постановление на официальном сайте муниципального образования Пуровский район.

5. Опубликовать настоящее постановление в Пуровской районной муниципальной общественно-политической газете «Северный луч».

6. Контроль исполнения настоящего постановления возложить на заместителя Главы Администрации района по вопросам муниципального хозяйства Е.Н. Мезенцева.

**И.п. Главы района
Н.А. Фамбулова**

УТВЕРЖДЁН

постановлением Администрации района
от 18 июля 2014г. № 131-ПА

Порядок

о предоставлении социальных выплат на строительство (приобретение) жилья гражданам, проживающим в сельской местности, в том числе молодым семьям и молодым специалистам, на территории муниципального образования Пуровский район на 2014 - 2017 годы и на период до 2020 года

1. Общие положения

1. Настоящий Порядок устанавливает порядок предоставления социальных выплат на строительство (приобретение) жилья гражданам Российской Федерации, в том числе молодым семьям и молодым специалистам, проживающим и работающим в сельской местности Пуровского района) либо изъявившим желание переехать на постоянное место жительства в сельскую местность и работать там (далее – социальные выплаты, граждане, молодые семьи, молодые специалисты).

2. Основные понятия, используемые в настоящем Порядке:

а) **под агропромышленным комплексом** понимаются сельскохозяйственные товаропроизводители, признанные таковыми в соответствии со статьёй 3 Федерального закона от 29 декабря 2006 года № 264-ФЗ «О развитии сельского хозяйства», за исключением граждан, ведущих личное подсобное хозяйство;

б) **под социальной сферой** понимаются организации независимо от их организационно-правовой формы (индивидуальные предприниматели), выполняющие работы или оказывающие услуги в сельской местности в области здравоохранения, в том числе ветеринарной деятельности в сфере агропромышленного комплекса, образования, социального обслуживания, культуры, физической культуры и спорта, к данной сфере не относятся административные учреждения муниципального образования в области управления социальной сферы, образования, здравоохранения, культуры и спорта (департаменты, управления, отделы, секторы администрации муниципального образования);

в) **под сельской местностью** понимаются сельские поселения или сельские поселения и межселенные территории, объединённые общей территорией в границах муниципального района, а также сельские населённые пункты, входящие в состав городских округов и городских поселений, на территории которых преобладает деятельность, связанная с производством и переработкой сельскохозяйственной продукции. Перечень населённых пунктов (посёлок, село, деревня), население которого преимущественно занято в сельском хозяйстве, в сфере аграрно-промышленного комплекса, применимых для осуществления федеральной целевой программы «Устойчивое развитие села на 2014 – 2017 годы и на период до 2020 года» (далее – Программа, программные мероприятия), установлен постановлением Правительства Ямало-Ненецкого автономного округа от 14 февраля 2014 года № 106-П и указан в приложении № 1 к настоящему Порядку;

г) **уполномоченный исполнительный орган государственной власти автономного округа** – Департамент агропромышленного комплекса, торговли и продовольствия Ямало-Ненецкого автономного округа;

д) **уполномоченный орган местного самоуправления в автономном округе** – Департамент строительства, архитектуры и жилищной политики Администрации Пуровского района;

е) **орган местного самоуправления** – муниципальные образования сельских поселений Пуровского района, входящих в перечень населённых пунктов Пуровского района, согласно приложению № 1 к настоящему Порядку;

ж) **свидетельство** – именной документ, не являющийся ценной бумагой, удостоверяющий право на получение социальной выплаты.

3. Социальные выплаты гражданам, молодым семьям и молодым специалистам, предоставляются за счёт средств федерального (30 %), окружного (64 %), местного бюджетов (5 %) и собственных и (или) заёмных средств граждан, молодых семей и молодых специалистов (1 %). Предоставление социальных выплат

гражданам, молодым семьям и молодым специалистам за счёт средств бюджета Пуровского района осуществляется в соответствии с муниципальной программой «Устойчивое развитие сельских территорий Пуровского района на 2014 ? 2017 годы и на период до 2020 года», утверждённой постановлением Администрации района от 23 октября 2013 года № 173-ПА, подпрограммы «Устойчивое развитие сельских территорий», в рамках муниципальной программы «Обеспечение качественным жильём», утверждённой постановлением Администрации муниципального образования Пуровский район от 16 декабря 2013 года № 218-ПА, на условиях и в порядке, предусмотренном Положением «О предоставлении социальных выплат на строительство (приобретение) жилья гражданам Российской Федерации, проживающим в сельской местности Ямало-Ненецкого автономного округа, в том числе молодым семьям и молодым специалистам», утверждённым постановлением Правительства Ямало-Ненецкого автономного округа от 14 февраля 2014 года № 106-П, настоящим Порядком, и является дополнительной мерой социальной поддержки для граждан, молодых семей и молодых специалистов на селе.

4. Право на улучшение жилищных условий в сельской местности с использованием средств социальных выплат даётся гражданам, молодым семьям и молодым специалистам, включая членов их семей, на которых было оформлено право собственности на жилое помещение в соответствии с пунктом 47 настоящего Порядка, только один раз.

5. В рамках настоящего Порядка не предусматривается выделение социальных выплат на улучшение жилищных условий в сельской местности гражданам Российской Федерации, перед которыми государство имеет обязательство по обеспечению жильём в соответствии с законодательством Российской Федерации.

II. Порядок предоставления социальных выплат гражданам

6. Право на получение социальной выплаты гражданин имеет в случае, если соблюдаются в совокупности следующие условия:

а) постоянное проживание и осуществление трудовой деятельности (основное место работы) в сельской местности, в том числе осуществление предпринимательской деятельности,

Под основным местом работы понимается работа у одного работодателя по трудовому договору, заключённому на неопределённый срок;

б) наличие собственных и (или) заёмных средств в размере части стоимости строительства (приобретения) жилья, не обеспеченной за счёт средств социальной выплаты, в порядке и на условиях согласно приложению № 2 к настоящему Порядку.

При отсутствии (недостаточности) собственных и (или) заёмных средств гражданином могут быть использованы средства (часть средств) материнского (семейного) капитала в порядке, установленном постановлением Правительства Российской Федерации от 12 декабря 2007 года № 862 «О Правилах направления средств (части средств) материнского (семейного) капитала на улучшение жилищных условий», а также в порядке, установленном постановлением Правительства Ямало-Ненецкого автономного округа от 13 сентября 2011 года № 631-П «Об утверждении Правил направления средств (части средств) материнского (семейного) капитала на улучшение жилищных условий»;

в) гражданство Российской Федерации заявителя и каждого члена семьи;

г) признание нуждающимся в жилых помещениях.

Признание граждан нуждающимися в жилых помещениях осуществляется органами местного самоуправления по месту их постоянного жительства по основаниям, установленным статьёй 51 Жилищного кодекса Российской Федерации.

7. Граждане, намеренно ухудшившие жилищные условия, могут быть признаны нуждающимися в жилых помещениях не ранее чем через 5 лет со дня совершения указанных намеренных действий.

К действиям, ухудшающим жилищные условия, в рамках настоящего Порядка относятся:

а) отчуждение имеющихся в собственности гражданина и (или) членов его семьи жилых помещений (долей в праве собственности на жилые помещения), а также участие гражданина в приватизации

жилого помещения членом его семьи путём дачи согласия (нотариального отказа) на приватизацию в пользу члена семьи с сохранением бессрочного права пользования жилым помещением;

б) вселение в жилое помещение иных лиц (за исключением супруга (супруги) и несовершеннолетних детей), в результате чего размер общей площади жилого помещения, приходящегося на одного человека, становится менее учётной нормы;

в) расторжение договора социального найма по инициативе гражданина и (или) члена его семьи;

г) невыполнение условий договоров социального найма, повлёкшее выселение граждан в судебном порядке;

д) выдел доли в натуре собственниками долей в праве собственности на жилое помещение, если в результате указанного выдела члены семьи гражданина становятся собственниками отдельного жилого помещения общей площадью, приходящейся на одного члена семьи менее учётной нормы;

е) обмен жилого помещения на другое жилое помещение меньшей площади, если в результате обмена размер общей площади жилого помещения, приходящегося на одного члена семьи, становится менее учётной нормы, либо жилое помещение, приобретённое в собственность в результате обмена, признано непригодным для проживания;

ж) умышленное уничтожение жилого помещения;

з) умышленная порча, ухудшение состояния жилого помещения, в результате чего оно может быть признано непригодным для проживания;

и) перевод из жилого помещения в нежилое помещение.

8. При наличии у гражданина и (или) членов его семьи нескольких жилых помещений, занимаемых по договорам социального найма и (или) принадлежащих им на праве собственности, определение уровня обеспеченности общей площадью жилого помещения осуществляется исходя из суммарной общей площади всех указанных жилых помещений.

Уровень обеспеченности общей площадью жилого помещения в целях принятия на учёт в качестве нуждающихся в жилых помещениях определяется исходя из учётной нормы площади жилого помещения, установленной нормативно правовыми актами органов местного самоуправления.

9. Предоставление гражданам социальных выплат осуществляется согласно следующей очередности:

а) гражданам, работающим по трудовым договорам или осуществляющим индивидуальную предпринимательскую деятельность в агропромышленном комплексе в сельской местности, изъявившим желание улучшить жилищные условия путём строительства жилого дома или участия в долевом строительстве жилых домов (квартир);

б) гражданам, работающим по трудовым договорам или осуществляющим индивидуальную предпринимательскую деятельность в агропромышленном комплексе в сельской местности, изъявившим желание улучшить жилищные условия путём приобретения жилых помещений;

в) гражданам, работающим по трудовым договорам или осуществляющим индивидуальную предпринимательскую деятельность в социальной сфере в сельской местности, изъявившим желание улучшить жилищные условия путём строительства жилого дома или участия в долевом строительстве жилых домов (квартир);

г) гражданам, работающим по трудовым договорам или осуществляющим индивидуальную предпринимательскую деятельность в социальной сфере в сельской местности, изъявившим желание улучшить жилищные условия путём приобретения жилых помещений;

д) гражданам, осуществляющим трудовую деятельность в сельской местности (за исключением граждан, указанных в подпунктах «а» – «г» настоящего пункта), изъявившим желание улучшить жилищные условия путём строительства жилого дома или участия в долевом строительстве жилых домов (квартир);

е) гражданам, осуществляющим трудовую деятельность в сельской местности (за исключением граждан, указанных в подпунктах «а» – «г» настоящего пункта), изъявившим желание улучшить жилищные условия путём приобретения жилых помещений.

В каждой из указанных в пункте 9 настоящего Порядка групп граждан очередность определяется в хронологической последо-

вательности по дате и времени подачи ими заявления в соответствии с пунктом 19 настоящего Порядка с учётом первоочередного предоставления социальных выплат гражданам, имеющим трёх и более детей.

10. К членам семьи гражданина применительно к настоящему Порядку относятся постоянно проживающие совместно с ним его супруга (супруг), а также дети и родители. Другие родственники и нетрудоспособные иждивенцы признаются членами семьи гражданина, если они вселены им в жилое помещение по месту его жительства в качестве членов его семьи и ведут с ним общее хозяйство. В исключительных случаях иные лица могут быть признаны членами семьи этого гражданина в судебном порядке.

11. Гражданин, которому предоставляется социальная выплата (далее – получатель социальной выплаты), вправе её использовать:

а) на приобретение жилого помещения в сельской местности, находящегося в эксплуатации не более 5 лет с момента его ввода;

б) на создание объекта индивидуального жилищного строительства или пристроенного жилого помещения к имеющемуся жилому дому в сельской местности, в том числе на завершение ранее начатого строительства жилого дома (далее – строительство жилого дома);

в) на участие в долевом строительстве многоквартирного жилого дома в сельской местности.

12. В случае привлечения гражданином для строительства (приобретения) жилья в качестве источника софинансирования жилищного кредита (займа), в том числе ипотечного, социальная выплата может быть направлена на уплату первоначального взноса, а также на погашение основного долга и уплату процентов по жилищному (ипотечному) кредиту (займу) при условии признания гражданина на дату заключения соответствующего кредитного договора (договора займа) имеющим право на получение социальной выплаты в соответствии с пунктом 6 настоящего Порядка и включения его в список граждан, изъявивших желание улучшить жилищные условия с использованием социальных выплат, формируемый органом местного самоуправления.

Использование социальной выплаты на уплату иных процентов, штрафов, комиссий и пеней за просрочку исполнения обязательств по этим кредитам (займам) не допускается.

В случае использования социальных выплат на погашение основной суммы долга и уплату процентов по жилищным (ипотечным) кредитам (займам) на строительство (приобретение) жилья размер социальных выплат ограничивается суммой остатка основного долга и остатка задолженности по выплате процентов за пользование жилищным (ипотечным) кредитом (займом).

Предоставление социальных выплат на погашение основного долга и уплату процентов по жилищным (ипотечным) кредитам (займам) на строительство (приобретение) жилья осуществляется на основании справки кредитной организации (заимодавца), предоставившей гражданину жилищный (ипотечный) кредит (займ), об остатке суммы основного долга и остатке задолженности по выплате процентов за пользование жилищным (ипотечным) кредитом (займом).

13. Право граждан на получение социальной выплаты удостоверяется свидетельством, которое не является ценной бумагой. Форма и срок действия свидетельства определены постановлением Правительства Ямало-Ненецкого автономного округа от 14 февраля 2014 года № 106-П «О социальных выплатах на строительство (приобретение) жилья гражданам Российской Федерации, проживающим в сельской местности Ямало-Ненецкого автономного округа, в том числе молодым семьям и молодым специалистам».

14. Расчётная стоимость строительства (приобретения) жилья, используемая для расчёта размера социальной выплаты, определяется исходя из размера общей площади жилого помещения, установленного для семей разной численности.

Социальная выплата включает в себя долю федерального, окружного и (или) местного бюджета:

а) размер доли средств федерального бюджета составляет не менее 30 % от расчётной стоимости строительства (приобретения) жилья и определяется исходя из:

- размера общей площади жилого помещения, установленного для семей разной численности (33 кв. м – для одиноко проживающих граждан, 42 кв. м – на семью из двух человек и по 18 кв. м на каждого члена семьи при численности семьи, состоящей из трёх и более человек);

- средней рыночной стоимости 1 кв. м общей площади жилья в сельской местности на территории автономного округа, не превышающей средней рыночной стоимости 1 кв. м общей площади жилья по автономному округу, определяемой Правительством Российской Федерации федеральным органом исполнительной власти на I квартал года, в котором выдаётся свидетельство;

б) размер доли средств окружного бюджета составляет не менее 64 % от расчётной стоимости строительства (приобретения) жилья и определяется исходя из:

- размера общей площади жилого помещения, установленного для семей разной численности (33 кв. м – для одиноко проживающих граждан, 42 кв. м – на семью из двух человек и по 18 кв. м на каждого члена семьи при численности семьи, состоящей из трёх и более человек);

- средней рыночной стоимости 1 кв. м общей площади жилья на территории автономного округа, утверждённой постановлением Правительства Ямало-Ненецкого автономного округа на текущий год, в котором выдаётся свидетельство;

в) размер доли средств местного бюджета составляет не менее 5 % от расчётной стоимости строительства (приобретения) жилья и определяется исходя из:

- размера общей площади жилого помещения, установленного для семей разной численности 33 кв. м - для одиноко проживающих граждан, 42 кв. м - на семью из двух человек и по 18 кв. м на каждого члена семьи при численности семьи, состоящей из трёх и более человек);

- средней рыночной стоимости 1 кв. м общей площади на территории Пуровского района, утверждённой постановлением Администрации Пуровского района, но не превышающей средней рыночной стоимости 1 кв. м общей площади жилья по автономному округу, определяемой Правительством Российской Федерации федеральным органом исполнительной власти на I квартал года, в котором выдаётся свидетельство.

Сумма, превышающая размер социальной выплаты, необходимая для строительства (приобретения) жилья, оплачивается получателями социальной выплаты за счёт собственных и (или) заёмных средств.

Общий размер социальной выплаты не может превышать стоимость строящегося (приобретаемого) жилого помещения.

15. В случае предоставления социальной выплаты на завершение ранее начатого строительства жилого дома размер социальной выплаты ограничивается остатком сметной стоимости строительства жилого дома.

При этом стоимость объекта незавершённого строительства, определённая уполномоченным исполнительным органом государственной власти автономного округа на основании документов, представленных органом местного самоуправления, учитывается в качестве собственных средств гражданина в софинансировании строительства жилого дома в соответствии с подпунктом «б» пункта 6 настоящего Порядка.

16. В случае если фактическая стоимость 1 кв. м общей площади строящегося (приобретаемого) жилья меньше средней рыночной стоимости 1 кв. м общей площади жилья, утверждённой Правительством Российской Федерации, федеральным органом исполнительной власти, размер социальной выплаты подлежит пересчёту исходя из фактической стоимости 1 кв. м общей площади жилья, за исключением случая, когда общая площадь строящегося (приобретаемого) жилого помещения превышает общую площадь жилого помещения, используемую для расчёта размера социальной выплаты.

В случае если общая площадь строящегося (приобретаемого) жилого помещения меньше размера, установленного для семей разной численности, но больше учётной нормы площади жилого помещения, установленной органом местного самоуправления в автономном округе, размер социальной выплаты определяется исходя из фактической площади жилого помещения.

17. Определение размера социальной выплаты производится уполномоченным исполнительным органом государственной

власти автономного округа в соответствии с пунктами 14 – 16 настоящего Порядка.

18. Получатель социальной выплаты вправе осуществить строительство (приобретение) жилья сверх установленного пунктом 14 настоящего Порядка размера общей площади жилого помещения при условии оплаты им самостоятельно за счёт собственных и (или) заёмных средств стоимости строительства (приобретения) части жилья, превышающей указанный размер.

19. Гражданин, имеющий право на получение социальной выплаты в случае, если соблюдаются условия, указанные в пункте 6 настоящего Порядка, до 01 декабря года, предшествующего планируемому, представляется в орган местного самоуправления по месту постоянного жительства заявлением по форме согласно приложению № 4 к настоящему Порядку с приложением:

а) копий документов, удостоверяющих личность заявителя и членов его семьи;

б) копий документов, подтверждающих родственные отношения между лицами, указанными в заявлении в качестве членов семьи;

в) копий документов, подтверждающих наличие у заявителя и (или) членов его семьи собственных и (или) заёмных средств, а также при необходимости право заявителя (лица, состоящего в зарегистрированном браке с заявителем) на получение материнского (семейного) капитала в размере части стоимости строительства (приобретения) жилья, не обеспеченной за счёт социальной выплаты;

г) документа, подтверждающего признание гражданина нуждающимся в жилых помещениях;

д) копии трудовой книжки (для работающих по трудовым договорам) или документа, содержащего сведения о государственной регистрации физического лица в качестве индивидуального предпринимателя;

е) иных документов, предусматривающих разрешительные документы на строительство жилья, а также документы, подтверждающие стоимость жилья, планируемого к строительству (приобретению);

ж) согласие на обработку персональных данных по форме согласно приложению № 11 к настоящему Порядку;

з) копия свидетельства о постановке на учёт в налоговом органе.

20. Копии документов согласно пункту 19 настоящего Порядка представляются вместе с оригиналами для удостоверения их идентичности (о чем делается отметка лицом, осуществляющим приём документов) либо заверенные в установленном законодательством порядке.

21. Орган местного самоуправления:

а) регистрируют заявления в хронологической последовательности по дате и времени подачи заявлений в каждой из групп, предусмотренных пунктами 9 и 54 настоящего Порядка;

б) в течение 10 дней с даты регистрации заявления проверяют достоверность и полноту представленных заявителем документов, оценивают собственные и (или) заёмные средства гражданина в соответствии с Порядком и условиями признания граждан, молодых семей и молодых специалистов имеющими собственные и (или) заёмные средства в размере части стоимости строительства (приобретения) жилья, не обеспеченной за счёт социальной выплаты (приложение № 2 к настоящему Порядку), а также самостоятельно запрашивают в отношении гражданина следующие документы:

- сведения из Единого государственного реестра прав на недвижимое имущество и сделок с ним с 2000 года о наличии или отсутствии жилых помещений на праве собственности на каждого члена семьи заявителя на территории Российской Федерации, а также об отчуждении жилых помещений, находившихся в собственности у заявителя и (или) членов его семьи на территории Российской Федерации за последние 5 лет;

- выписка из Единого государственного реестра индивидуальных предпринимателей (для индивидуальных предпринимателей, включая глав крестьянских (фермерских) хозяйств.

в) при выявлении недостоверной информации, содержащейся в этих документах, и (или) отсутствии оснований для признания заявителя нуждающимся в жилых помещениях орган местного самоуправления возвращают их заявителю в течение 5 дней письмом с указанием причин возврата.

Документы согласно пункту 21 настоящего Порядка граждане также вправе предоставить самостоятельно.

22. Орган местного самоуправления формирует учётное дело (копия которого хранится в уполномоченном органе местного самоуправления в автономном округе и в органе местного самоуправления), в котором должны содержаться следующие документы:

а) опись документов;

б) решение о признании гражданина нуждающимся в жилых помещениях по форме согласно приложению № 5 к настоящему Порядку с приложением документов, подтверждающих право граждан состоять на учёте в качестве нуждающихся в жилых помещениях в соответствии с пунктом 4 статьи 52 Жилищного кодекса Российской Федерации;

в) заключение о признании (непризнании) гражданина имеющим собственные и (или) заёмные средства в размере части стоимости строительства (приобретения) жилья, не обеспеченной за счёт средств социальной выплаты, оформляется заключением по форме согласно приложению № 1 к Порядку и условиям признания граждан, молодых семей и молодых специалистов имеющими собственные и (или) заёмные средства в размере части стоимости строительства (приобретения) жилья, не обеспеченной за счёт социальной выплаты;

г) заявление по форме согласно приложению № 4 к настоящему Порядку;

д) документы в последовательности, указанной в пункте 19 настоящего Порядка.

23. Для граждан, принимающих ранее участие в мероприятиях в рамках районной долгосрочной целевой программой «Социальное развитие села в муниципальном образовании Пуровский район» на 2008 ? 2013 годы в новой редакции, утверждённой постановлением Администрации района от 14 декабря 2012 года № 418-ПГ, федеральной целевой программы «Социальное развитие села до 2013 года», утверждённой постановлением Правительства Российской Федерации от 03 декабря 2002 года № 858 (далее – федеральная программа «Социальное развитие села»), и изъявивших желание принять участие в программных мероприятиях дополнительно к учётному делу прикладывается первичное заявление о включении в состав участников мероприятия по улучшению жилищных условий в рамках федеральной программы «Социальное развитие села».

24. Документы, содержащиеся в учётном деле, подлежат нумерации согласно описи, проставлению подписи и даты формирования учётного дела ответственного лица органа местного самоуправления.

25. Орган местного самоуправления в каждой из указанных в пунктах 9 и 54 настоящего Порядка очередностей в хронологической последовательности по дате и времени подачи заявления формирует списки граждан, молодых семей и молодых специалистов, изъявивших желание улучшить жилищные условия с использованием социальных выплат (далее – списки). При рассмотрении заявлений, поданных несколькими гражданами одновременно (в один день), фамилии граждан включаются в списки по времени подачи заявления.

Граждане, молодые семьи и молодые специалисты, включённые в сводные списки граждан на улучшение жилищных условий с использованием социальных выплат в рамках федеральной программы «Социальное развитие села» и изъявившие желание улучшить жилищные условия путём подачи в уполномоченный орган местного самоуправления заявления и документов согласно пунктам 19 и 56 настоящего Порядка, включаются в списки с учётом очередности, определённой в соответствии с пунктами 9 и 54 настоящего Порядка, по дате и (или) времени подачи первого заявления о включении в состав участников мероприятий в рамках федеральной программы «Социальное развитие села» с учётом первоочередного предоставления социальных выплат гражданам, имеющих трёх и более детей.

Граждане, оформившие в 2013 году отказ от участия в федеральной программе «Социальное развитие села» путём подачи заявления в уполномоченный исполнительный орган государственной власти автономного округа, в том числе с формулировкой отказа о переносе его участия на 2014 год, не подлежат к первоочередному включению согласно абзацу второму настоящего пункта.

26. Орган местного самоуправления до 01 декабря года, предшествующего планируемому, направляет списки с приложением учётных дел (оформленных согласно пунктам 22 – 24 настоящего Порядка) граждан и сведений о привлечении средств местных бюджетов для этих целей в уполномоченный орган местного самоуправления в автономном округе. Списки представляются на бумажном и электронном носителях и составляются с указанием реквизитов, необходимых для составления сводного списка, согласно приложению № 6 к настоящему Порядку. Уполномоченный орган местного самоуправления в автономном округе до 01 января года, предшествующего планируемому направляет списки с приложением учётных дел (оформленных согласно пунктам 22 – 24 настоящего Порядка) граждан и сведений о привлечении средств местных бюджетов для этих целей в уполномоченный исполнительный орган государственной власти автономного округа.

Орган местного самоуправления в 2014 году формирует и направляет до 30 мая 2014 года списки в порядке, установленном абзацем первым настоящего пункта.

27. Орган местного самоуправления несёт ответственность за достоверность, полный объём сведений, содержащихся в учётных делах граждан, а также за оформление учётных дел.

28. Основаниями отказа для включения гражданина в списки являются:

а) несоответствие гражданина требованиям, указанным в пункте 6 настоящего Порядка;

б) непредставление или неполное представление документов, указанных в пункте 19 настоящего Порядка, а также недостоверность сведений, содержащихся в вышеуказанных документах;

в) реализация ранее права на улучшение жилищных условий с использованием социальной выплаты (субсидии) или иной формы государственной поддержки за счёт средств бюджетов всех уровней;

г) намеренное ухудшение гражданином своих жилищных условий по основаниям, указанным в пункте 7 настоящего Порядка.

После устранения оснований для отказа в части непредставления или неполного представления документов, указанных в пункте 19 настоящего Порядка, допускается повторное обращение граждан в орган местного самоуправления по месту постоянного жительства и рассматривается как вновь поступившее.

29. Граждане, имеющие закреплённые за ними жилые помещения, занимаемые по договорам социального найма либо принадлежащие им или членам их семей на праве собственности, вправе освободить (передать) жилые помещения органам местного самоуправления по месту постоянного жительства в соответствии с действующим законодательством в период времени с момента подачи заявления на участие в программных мероприятиях до подачи заявления на выдачу свидетельства на получение социальной выплаты.

Гражданин, не желающим передавать жилые помещения, размер социальной выплаты на приобретение (строительство) жилья рассчитывается исходя из общей площади жилья, установленной для семей разной численности, за вычетом общей площади жилого помещения, занимаемого по договору социального найма либо находящегося в собственности граждан в период времени с момента подачи заявления на участие в программных мероприятиях до подачи заявления на выдачу свидетельства на получение социальной выплаты.

Отчуждение занимаемого жилого помещения в указанный период времени не в пользу органов местного самоуправления, а в пользу третьих лиц, не является основанием для расчёта социальной выплаты без вычета занимаемого жилого помещения.

Указанное не распространяется на случаи осуществления пристройки жилого помещения к имеющемуся жилому дому.

Порядок передачи жилых помещений определяется нормативными правовыми актами органов местного самоуправления с обязательным определением подготовки нотариально заверенного обязательства собственника (заявителя, члена его семьи) переоформить жилое помещение в собственность органов местного самоуправления.

30. Граждане обязаны извещать орган местного самоуправления об изменении обстоятельств, имеющих значение для расчёта размера и предоставления социальной выплаты (смена места жительства, изменение семейного положения, изменение

состава семьи). В случае изменения обстоятельств, имеющих значение для расчёта размера и предоставления социальной выплаты, к ранее поданному заявлению прикладываются документы, свидетельствующие об изменении указанных обстоятельств. В этом случае заявление подаётся в орган местного самоуправления в срок не позднее одного месяца с момента наступления указанного события.

В случае ненаправления документов, подтверждающих наступление обстоятельств, имеющих значение для расчёта размера социальной выплаты в установленный срок, такие обстоятельства не рассматриваются при расчёте социальной выплаты.

В случае обнаружения уполномоченным исполнительным органом государственной власти автономного округа, а также уполномоченным органом местного самоуправления в автономном округе начисления социальной выплаты в большем размере в виду неизвещения гражданами об обстоятельствах, имеющих значение для расчёта размера социальной выплаты (смерть члена семьи, расторжение брака супругов и т.д.), излишне уплаченная социальная выплата подлежит возврату. В случае отказа от добровольного возврата подлежит взысканию в судебном порядке уполномоченным исполнительным органом государственной власти автономного округа и уполномоченным органом местного самоуправления в автономном округе.

Орган местного самоуправления приобретает представленные документы к учётному делу участника мероприятий, вносит соответствующие изменения в списки участников мероприятий, в течение 3 рабочих дней с момента подачи заявления направляет в уполномоченный орган местного самоуправления в автономном округе. Уполномоченный орган местного самоуправления в автономном округе в течение 2 рабочих дней направляет в уполномоченный исполнительный орган государственной власти автономного округа ходатайство о внесении изменений в сводный список.

31. Гражданин исключается из списка в случае:

а) фактического переселения из сельской местности, в том числе устройства на работу за пределами сельской местности, прекращения предпринимательской деятельности в сельской местности;

б) выявления органами местного самоуправления обстоятельств, свидетельствующих об умышленном представлении гражданином в уполномоченный орган местного самоуправления недостоверных сведений;

в) подачи заявления об отказе от участия в федеральной целевой программе;

г) реализации права на улучшение жилищных условий с использованием социальной выплаты (субсидии) или иной формы государственной поддержки за счёт средств бюджетов всех уровней;

д) расторжения трудовых отношений с работодателями, осуществляющими деятельность в сфере агропромышленного комплекса, социальной сфере, и иными работодателями, осуществляющими свою деятельность в сельской местности, прекращения осуществления предпринимательской деятельности в установленном законодательством Российской Федерации порядке;

е) утраты оснований для признания в качестве нуждающихся в жилых помещениях.

32. Решения о снятии с учёта граждан в качестве нуждающихся в жилых помещениях и исключении из списка (далее – решения) должны быть приняты органом местного самоуправления, на основании решений которого такие граждане были приняты на данный учёт, не позднее 10 рабочих дней со дня выявления обстоятельств, являющихся основанием принятия таких решений. Решения должны содержать основания, послужившие для снятия с учёта и об исключении из списка, с обязательной ссылкой на обстоятельства, предусмотренные пунктами 1, 2, 4, 6 статьи 56 Жилищного кодекса Российской Федерации согласно приложению № 7 к настоящему Порядку. Решения выдаются под подпись гражданам или направляются почтовым отправлением (заказным письмом с уведомлением) в течение 3 рабочих дней со дня принятия таких решений.

Данные решения могут быть обжалованы гражданами в судебном порядке.

33. Уполномоченный орган местного самоуправления в автономном округе на основании представленных в соответствии с пунктом 26 настоящего Порядка органом местного самоуправле-

ния списков и документов формирует и утверждает до 25 января текущего года «(в 2014 году до 10 июня текущего года) сводные списки участников мероприятий – получателей социальных выплат (далее – сводный список) по форме согласно приложению № 8 к настоящему Порядку.

Перевод участников мероприятий – получателей социальных выплат после утверждения сводных списков текущего года из списка одной группы в другую не допускается.

Очередность в сводном списке устанавливается в разрезе сельских поселений с учётом проверки сформированных списков органами местного самоуправления, согласно принципу хронологической последовательности по дате и времени подачи заявления (в том числе дате и (или) времени подачи первичного заявления на участие в мероприятиях федеральной программы «Социальное развитие села») в каждой из групп, предусмотренных пунктами 9 и 54 настоящего Порядка.

34. В случае представления подложных документов, а также при возникновении обстоятельств, препятствующих получению социальной выплаты на улучшение жилищных условий в соответствии с условиями настоящего Порядка, уполномоченный исполнительный орган государственной власти автономного округа исключает гражданина из общего сводного списка путём вынесения данного вопроса на заседание жилищной комиссии уполномоченного исполнительного органа государственной власти автономного округа и оформления решения в форме протокола.

Обстоятельства, препятствующие получению социальной выплаты, перечислены в пунктах 28, 31 настоящего Порядка.

В течение 10 дней после принятия решения об исключении из общего сводного списка уполномоченный исполнительный орган государственной власти автономного округа направляет учётное дело в уполномоченный орган местного самоуправления в автономном округе, а уполномоченный орган местного самоуправления в автономном округе направляет учётное дело в орган местного самоуправления для принятия решения о снятии с учёта граждан в качестве нуждающихся в жилых помещениях и (или) исключении из списков участников мероприятий.

Орган местного самоуправления в течение 10 дней с момента получения учётного дела должен принять решение о снятии с учёта граждан в качестве нуждающихся в жилых помещениях и (или) исключении из списков участников в порядке, предусмотренном пунктом 32 настоящего Порядка, и о принятом решении уведомляет гражданина.

Гражданин имеет право обжаловать решения уполномоченного исполнительного органа государственной власти автономного округа и органа местного самоуправления в судебном порядке.

35. Оформление свидетельства осуществляется уполномоченным исполнительным органом государственной власти автономного округа на основании сформированного и утверждённого сводного списка.

36. Для получения свидетельства граждане – участники мероприятий обязаны представить в орган местного самоуправления следующие документы:

а) заявление о выдаче свидетельства по форме согласно приложению № 9 к настоящему Порядку;

б) договор (проект договора) на строительство (приобретение) жилья, участия в долевом строительстве;

в) письменное обязательство об освобождении после улучшения жилищных условий ранее занимаемой в домах муниципального жилищного фонда жилой площади на условиях социального найма или найма либо предварительный договор об отчуждении жилого помещения, занимаемого на праве собственности (при согласии граждан). Порядок передачи жилых помещений определяется нормативными правовыми актами органов местного самоуправления с обязательным указанием оформления такого обязательства в нотариальном порядке с собственником (заявителем, членом его семьи).

Орган местного самоуправления организует работу по проверке содержащихся в этих документах сведений, а также запрашивает сведения из Единого государственного реестра прав на недвижимое имущество и сделок с ним о наличии или отсутствии жилых помещений на праве собственности на каждого члена семьи заявителя на территории Российской Федерации, а также

об отчуждении жилых помещений, находившихся в собственности у заявителя и (или) членов его семьи на территории Российской Федерации за последние 5 лет, выписку из Единого государственного реестра индивидуальных предпринимателей (далее – ЕГРИП) налогового органа (для индивидуальных предпринимателей, в том числе глав фермерских хозяйств), а также осуществляет проверку непрерывности работы граждан по месту работы в сельской местности с момента включения в список участников программных мероприятий и обеспечивает представление указанных документов в уполномоченный орган местного самоуправления в течение 3 рабочих дней с момента их поступления, а также письменно уведомляет уполномоченный орган местного самоуправления в автономном округе о факте реализации права на улучшение жилищных условий заявителя и (или) членов его семьи с использованием различных форм государственной поддержки (в том числе социальных выплат) на улучшение жилищных условий за счёт средств бюджетов всех уровней.

В случае строительства индивидуального жилого дома представляет в уполномоченный орган местного самоуправления в автономном округе правоустанавливающий документ на земельный участок, зарегистрированный в установленном порядке, разрешение на строительство жилого дома и акт осмотра (обследования) строящегося жилого дома, утверждённый органом местного самоуправления, подтверждающий готовность дома в процентах.

Основаниями для отказа в выдаче свидетельства являются непредставление или представление не в полном объёме указанных документов, а также недостоверность сведений, содержащихся в представленных документах.

37. Уполномоченный орган местного самоуправления в автономном округе заключает с органами местного самоуправления соглашения о взаимодействии по реализации федеральных, областных, окружных и районных программ в сфере жилищных правоотношений, направленного на реализацию Программы.

Орган местного самоуправления на основании вышеуказанного соглашения вручает гражданину свидетельство.

38. При наличии у владельца свидетельства обстоятельств, требующих замены выданного свидетельства, владелец обращается в уполномоченный исполнительный орган государственной власти автономного округа с заявлением о замене свидетельства (с указанием причин замены). К обстоятельствам замены свидетельства относятся:

а) повреждение документа, то есть разрушение его целостности, помарки;

б) утрата свидетельства;

в) орфографическая ошибка, ошибка в паспортных данных, счётная ошибка (арифметическая ошибка, т.е. ошибка, допущенная при проведении арифметических подсчётов, когда были неправильно применены математические действия (умножение, сложение, вычитание, деление), ошибка в анкетных данных, допущенная специалистом уполномоченного органа государственной власти при оформлении свидетельства;

г) изменение паспортных данных участника мероприятия в период времени с момента выдачи свидетельства и до окончания срока его действия.

Другие причины не могут быть рассмотрены для замены свидетельства.

Для замены свидетельства участник мероприятий представляет в уполномоченный исполнительный орган государственной власти автономного округа заявление о замене свидетельства с указанием обстоятельств, потребовавших его замены. В случае замены по основаниям изменения паспортных данных дополнительно прикладываются копии документов, подтверждающих это обстоятельство.

В случае замены свидетельства ранее выданное свидетельство подлежит возврату в уполномоченный исполнительный орган государственной власти автономного округа, который принимает решение об его аннулировании и выдаче нового свидетельства.

Сведения из ранее выданного (утраченного, повреждённого) свидетельства переносятся в новое свидетельство и их изменение не допустимо, за исключением приведения правильного расчёта социальной выплаты вследствие допущенной счётной ошибки, а также внесения новых паспортных данных участника мероприятий.

В случае утраты, порчи свидетельства уполномоченный исполнительный орган государственной власти автономного округа оформляет дубликат свидетельства в течение 10 календарных дней со дня поступления заявления участника мероприятий, о чем делается запись в реестре выданных свидетельств.

Уполномоченный исполнительный орган государственной власти автономного округа на бланке свидетельства в правом верхнем углу делает отметку «Дубликат» и выдаёт его участнику мероприятий, о чем делает отметку в реестр выданных свидетельств.

39. Уполномоченный исполнительный орган государственной власти автономного округа заключает с кредитными организациями соглашения о порядке обслуживания социальных выплат, в которых предусматриваются основания для заключения с получателями социальных выплат договора банковского счета, условия зачисления социальных выплат на банковские счета и их списания, а также ежеквартальное представление информации о количестве открытых и закрытых банковских счетов по обслуживанию социальных выплат.

40. Получатель социальной выплаты в течение 5 рабочих дней после получения в органе местного самоуправления свидетельства представляет его в кредитную организацию для заключения договора банковского счета и открытия банковского счета, предназначенного для зачисления социальной выплаты.

41. Перечисление социальной выплаты осуществляется при представлении:

кредитной организацией - заявки на перечисление социальной выплаты на строительство (приобретение) жилья в сельской местности;

гражданином и (или) работодателем - платёжных документов, подтверждающих внесение собственных и (или) заёмных средств в размере части стоимости строительства (приобретения) жилья, не обеспеченных за счёт средств социальной выплаты;

уполномоченным органом местного самоуправления в автономном округе:

- копии договора на строительство (приобретение) жилья, заключённого в соответствии с законодательством Российской Федерации, зарегистрированного в установленном порядке;

- четырёхстороннего (трёхстороннего) договора об обеспечении жильём молодой семьи (молодого специалиста) с использованием на эти цели социальной выплаты, подписанного в установленном порядке;

- платёжных документов, подтверждающих долю софинансирования местных бюджетов.

Уполномоченный исполнительный орган государственной власти автономного округа в срок, указанный в соглашении с кредитной организацией о порядке обслуживания социальных выплат, перечисляет социальную выплату на банковские счета получателей социальных выплат.

42. Перечисление социальных выплат с банковских счетов получателей социальных выплат производится кредитной организацией:

а) продавцу, указанному в договоре купли-продажи, на основании которого осуществлена государственная регистрация права собственности на приобретаемое жилое помещение;

б) исполнителю (подрядчику), указанному в договоре подряда на строительство жилого дома для получателя социальной выплаты;

в) застройщику, указанному в договоре долевого участия в строительстве многоквартирного жилого дома, в котором получатель социальной выплаты является участником долевого строительства, оформленному в соответствии с требованиями Федерального закона от 30 декабря 2004 года № 214-ФЗ «Об участии в долевом строительстве многоквартирных домов и иных объектов недвижимости и о внесении изменений в некоторые законодательные акты Российской Федерации»;

г) кредитной организации или юридическому лицу, указанным в кредитном договоре (договоре займа) на предоставление гражданину жилищного (ипотечного) кредита (займа) на строительство (приобретение) жилья;

д) продавцу, указанному в договоре купли-продажи материалов, оборудования для строительства жилого дома собственными силами получателя социальной выплаты.

43. Указанные в пункте 42 настоящего Порядка договоры до представления их в кредитную организацию проходят проверку в уполномоченном исполнительном органе государственной власти автономного округа на предмет соответствия сведений, указанных в них, сведениям, содержащимся в свидетельствах.

44. После перечисления социальной выплаты с банковского счета получателя социальной выплаты лицам, указанным в пункте 42 настоящего Порядка, кредитная организация направляет в уполномоченный исполнительный орган государственной власти автономного округа, выдавший свидетельство, подлинник свидетельства с отметкой о произведённой оплате.

Свидетельство подлежит хранению в течение 5 лет в уполномоченном исполнительном органе государственной власти автономного округа.

45. Приобретённое или построенное получателем социальной выплаты жилое помещение должно быть:

- а) пригодным для постоянного проживания;
- б) оборудованным централизованными или автономными системами жизнеобеспечения (водо-, электро- и теплоснабжения);
- в) не меньше размера, равного учётной норме площади жилого помещения в расчёте на 1 члена семьи, установленной органом местного самоуправления.

46. Жилое помещение оформляется в общую собственность всех членов семьи в равных долях, указанных в свидетельстве, в сроки, установленные уполномоченным исполнительным органом государственной власти автономного округа.

В случае использования для софинансирования строительства (приобретения) жилья ипотечного жилищного кредита (займа) допускается оформление построенного (приобретённого) жилого помещения в собственность одного из супругов или обоих супругов. При этом лицо (лица), на чьё имя оформлено право собственности на жилое помещение, представляет в уполномоченный исполнительный орган государственной власти автономного округа в нотариально заверенное обязательство переоформить построенное (приобретённое) жилое помещение в общую собственность всех членов семьи в равных долях, указанных в свидетельстве, в течение 6 месяцев после снятия обременения с жилого помещения.

В случае использования для софинансирования строительства (приобретения) жилья средств (части средств) материнского (семейного) капитала оформление построенного (приобретённого) жилого помещения в собственность осуществляется в порядке, установленном постановлением Правительства Российской Федерации от 12 декабря 2007 года № 862 «О Правилах направления средств (части средств) материнского (семейного) капитала на улучшение жилищных условий» и постановлением Правительства автономного округа от 30 сентября 2011 года № 693-П «О порядке выдачи свидетельства на материнский капитал и Правилах подачи заявления о распоряжении средствами (частью средств) материнского (семейного) капитала».

47. Получатели социальных выплат обязаны регистрировать право собственности на приобретённое жилье и направлять копию свидетельства о регистрации права собственности в орган местного самоуправления. Невыполнение указанной обязанности расценивается как неиспользование социальной выплаты по целевому назначению.

Орган местного самоуправления обязан отслеживать регистрацию права собственности и направления в адрес уполномоченного органа местного самоуправления в автономном округе копий свидетельства о регистрации права собственности в срок не позднее 3 месяцев после ввода в эксплуатацию готового жилья по договорам долевого участия в строительстве и договорам подряда на строительство индивидуального жилья.

Уполномоченный исполнительный орган государственной власти автономного округа и уполномоченный орган местного самоуправления в автономном округе в случае неподтверждения государственной регистрации права собственности получателем социальной выплаты в срок не позднее 6 месяцев после ввода в эксплуатацию готового жилья по договорам долевого участия в строительстве и договорам подряда на строительство индивидуального жилья вправе в судебном порядке истребовать социальную выплату как не использованную получателем по своему целевому назначению.

48. Уполномоченный орган местного самоуправления в автономном округе ежеквартально, не позднее 10 числа месяца, следующего за отчётным, представляет в уполномоченный исполнительный орган государственной власти автономного округа реестр свидетельств на получение социальной выплаты по форме согласно приложению № 10 к настоящему Порядку.

Уполномоченный орган местного самоуправления в автономном округе ежеквартально, не позднее 10 числа месяца, следующего за отчётным, представляет в уполномоченный исполнительный орган государственной власти автономного округа отчёт об исполнении договоров долевого участия в строительстве, договоров подряда, сроков сдачи жилых помещений в эксплуатацию и регистрации права собственности по форме согласно приложению № 12 к настоящему Порядку.

49. Уполномоченный орган местного самоуправления в автономном округе ежемесячно, не позднее 05 числа месяца, следующего за отчётным, представляет в уполномоченный исполнительный орган государственной власти автономного округа сведения о ходе реализации федеральной целевой программы «Устойчивое развитие сельских территорий на 2014 - 2017 годы и на период до 2020 года» по форме № 1-УРСТ, утверждённой приказом Федеральной службы государственной статистики от 16 января 2014 года № 35 «Об утверждении статистического инструментария для организации Министерством сельского хозяйства Российской Федерации федерального статистического наблюдения за ходом реализации федеральной целевой программы «Устойчивое развитие сельских территорий на 2014 - 2017 годы и на период до 2020 года» (далее - форма № 1-УРСТ).

На основании представленных сведений уполномоченный исполнительный орган государственной власти автономного округа ежемесячно, не позднее 10 числа месяца, следующего за отчётным, представляет в Министерство сельского хозяйства Российской Федерации сведения о ходе реализации федеральной целевой программы «Устойчивое развитие сельских территорий на 2014 - 2017 годы и на период до 2020 года» по форме № 1-УРСТ.

III. Порядок предоставления социальных выплат молодым семьям и молодым специалистам

50. Право на получение социальных выплат на условиях, предусмотренных настоящим разделом, имеют:

а) молодая семья, под которой понимаются состоящие в зарегистрированном браке лица в возрасте на дату подачи заявления в соответствии с пунктом 56 настоящего Порядка (далее – дата подачи заявления) не старше 35 лет, или неполная семья, которая состоит из одного родителя, чей возраст на дату подачи заявления не превышает 35 лет, и одного или более детей, в том числе усыновлённых, в случае если соблюдаются в совокупности следующие условия:

- гражданство Российской Федерации всех членов семьи;
- работа хотя бы одного из членов молодой семьи по трудовому договору или осуществление индивидуальной предпринимательской деятельности в агропромышленном комплексе или социальной сфере (основное место работы) в сельской местности;
- постоянное проживание в сельской местности, в которой хотя бы один из членов молодой семьи работает или осуществляет индивидуальную предпринимательскую деятельность в агропромышленном комплексе или социальной сфере;
- признание молодой семьи нуждающейся в жилых помещениях в соответствии с подпунктом «г» пункта 6 настоящего Порядка;
- наличие у молодой семьи собственных и (или) заёмных средств в соответствии с подпунктом «б» пункта 6 настоящего Порядка;

б) молодой специалист, под которым понимается одиноко проживающее или состоящее в браке лицо в возрасте на дату подачи заявления не старше 35 лет, имеющее законченное высшее (среднее, начальное) профессиональное образование, в случае если в совокупности соблюдаются следующие условия:

- гражданство Российской Федерации всех членов семьи;
- работа по трудовому договору или осуществление индивидуальной предпринимательской деятельности в агропромышленном комплексе или социальной сфере (основное место работы) в сельской местности;

- постоянное проживание в сельской местности, в которой молодой специалист работает или осуществляет индивидуальную предпринимательскую деятельность в агропромышленном комплексе или социальной сфере;

- признание молодого специалиста нуждающимся в жилых помещениях в соответствии с подпунктом «г» пункта 6 настоящего Порядка;

- наличие у молодого специалиста собственных и (или) заёмных средств в соответствии с подпунктом «б» пункта 6 настоящего Порядка.

51. Право на получение социальной выплаты имеют также молодые семьи и молодые специалисты, изъявившие желание постоянно проживать и работать по трудовому договору или осуществлять индивидуальную предпринимательскую деятельность в агропромышленном комплексе или социальной сфере (основное место работы) в сельской местности.

52. Под молодыми семьями и молодыми специалистами, указанными в пункте 51 настоящего Порядка, понимаются:

а) молодые семьи и молодые специалисты, соответствующие в совокупности следующим условиям:

переехали в сельскую местность в границах соответствующего муниципального района (муниципального образования), в которой один из членов молодой семьи или молодой специалист работает или осуществляет индивидуальную предпринимательскую деятельность в агропромышленном комплексе или социальной сфере, из других муниципальных образований;

- проживают на территории указанного муниципального района (муниципального образования) на условиях найма, аренды, безвозмездного пользования либо иных основаниях, предусмотренных законодательством Российской Федерации;

- зарегистрированы по месту пребывания в соответствии с законодательством Российской Федерации;

б) учащиеся последнего курса образовательного учреждения высшего (среднего, начального) образования, заключившие соглашения с работодателем (органом местного самоуправления в автономном округе) о трудоустройстве в сельской местности, в которой изъявили желание постоянно проживать и работать по трудовому договору (осуществлять индивидуальную предпринимательскую деятельность) в агропромышленном комплексе или социальной сфере по окончании этого образовательного учреждения.

53. В настоящем Порядке днём наступления предельного возраста для принятия документов для данной категории групп считается день наступления возраста 35 лет.

54. Предоставление молодым семьям и молодым специалистам социальных выплат осуществляется согласно следующей очередности:

а) молодым семьям и молодым специалистам, указанным в подпункте «б» пункта 52 настоящего Порядка, изъявившим желание работать по трудовому договору или осуществлять индивидуальную предпринимательскую деятельность в агропромышленном комплексе и улучшить жилищные условия путём строительства жилого дома или участия в долевом строительстве жилых домов (квартир);

б) молодым семьям и молодым специалистам, указанным в подпункте «б» пункта 52 настоящего Порядка, изъявившим желание работать по трудовому договору или осуществлять индивидуальную предпринимательскую деятельность в агропромышленном комплексе и улучшить жилищные условия путём приобретения жилых помещений;

в) молодым семьям и молодым специалистам, указанным в подпункте «а» пункта 52 настоящего Порядка, работающим по трудовым договорам или осуществляющим индивидуальную предпринимательскую деятельность в агропромышленном комплексе, изъявившим желание улучшить жилищные условия путём строительства жилого дома или участия в долевом строительстве жилых домов (квартир);

г) молодым семьям и молодым специалистам, указанным в подпункте «а» пункта 52 настоящего Порядка, работающим по трудовым договорам или осуществляющим индивидуальную предпринимательскую деятельность в агропромышленном комплексе, изъявившим желание улучшить жилищные условия путём приобретения жилых помещений;

д) молодым семьям и молодым специалистам, указанным в пункте 50 настоящего Порядка, работающим по трудовым договорам или осуществляющим индивидуальную предпринимательскую деятельность в агропромышленном комплексе, изъявившим желание улучшить жилищные условия путём строительства жилого дома или участия в долевом строительстве жилых домов (квартир);

е) молодым семьям и молодым специалистам, указанным в пункте 50 настоящего Порядка, работающим по трудовым договорам или осуществляющим индивидуальную предпринимательскую деятельность в агропромышленном комплексе, изъявившим желание улучшить жилищные условия путём приобретения жилых помещений;

ж) молодым семьям и молодым специалистам, указанным в пунктах 50 и 51 настоящего Порядка, работающим (изъявившим желание работать) по трудовым договорам или осуществляющим (изъявившим желание осуществлять) индивидуальную предпринимательскую деятельность в социальной сфере, изъявившим желание улучшить жилищные условия путём строительства жилого дома или участия в долевом строительстве жилых домов (квартир);

з) молодым семьям и молодым специалистам, указанным в пунктах 52 и 53 настоящего Порядка, работающим (изъявившим желание работать) по трудовым договорам или осуществляющим (изъявившим желание осуществлять) индивидуальную предпринимательскую деятельность в социальной сфере, изъявившим желание улучшить жилищные условия путём приобретения жилых помещений.

55. В каждой из указанных в пункте 54 настоящего Порядка групп очерёдность определяется в хронологической последовательности по дате и времени подачи заявления в соответствии с пунктом 58 настоящего Порядка с учётом первоочередного предоставления социальных выплат молодым семьям и молодым специалистам, имеющим трёх и более детей.

56. Молодые семьи и молодые специалисты представляют в орган местного самоуправления заявления по форме согласно приложению № 4 к настоящему Порядку с приложением:

а) копий документов, удостоверяющих личность заявителя и членов его семьи;

б) копии документа об образовании молодого специалиста либо справки из образовательного учреждения о его обучении на последнем курсе этого образовательного учреждения;

в) копии свидетельства о браке (для лиц, состоящих в браке);

г) копий свидетельств о рождении или об усыновлении ребёнка (детей);

д) копии трудового договора с работодателем (для работающих по трудовым договорам) или документа, содержащего сведения о государственной регистрации физического лица в качестве индивидуального предпринимателя;

е) копии соглашения с работодателем (органом местного самоуправления) о трудоустройстве в сельской местности по окончании образовательного учреждения (для учащихся последних курсов образовательных учреждений);

ж) документов, подтверждающих признание заявителя нуждающимся в жилых помещениях (для лиц, постоянно проживающих в сельской местности), или копий документов, подтверждающих соответствие условиям, установленным подпунктом «а» пункта 52 настоящего Порядка (для лиц, изъявивших желание постоянно проживать в сельской местности);

з) копий документов, подтверждающих наличие у заявителя собственных и (или) заёмных средств в соответствии с подпунктом «б» пункта 6 настоящего Порядка и (или) право заявителя (лица, состоящего в зарегистрированном браке с заявителем) на получение материнского (семейного) капитала в размере части стоимости строительства (приобретения) жилья, не обеспеченной за счёт социальной выплаты;

и) иных документов, предусматривающих разрешительные документы на строительство жилья, а также документы, подтверждающие стоимость жилья, планируемого к строительству (приобретению).

57. Копии документов согласно пункту 56 настоящего Порядка представляются вместе с оригиналами для удостоверения их идентичности (о чем делается отметка лицом, осуществляющим приём документов) либо заверенные в установленном законодательством Российской Федерации порядке.

58. Предоставление социальных выплат молодым семьям и молодым специалистам и их использование осуществляются в порядке, предусмотренном пунктами 11 – 19 и 21 – 49 настоящего Порядка, за исключением пункта 29 и подпункта «в» пункта 36 настоящего Порядка.

59. В случае предоставления молодой семье (молодому специалисту) социальной выплаты уполномоченный исполнительный орган государственной власти автономного округа, уполномоченный орган местного самоуправления в автономном округе, член молодой семьи (молодой специалист) и работодатель заключают четырёхсторонний договор об обеспечении жильём молодой семьи (молодого специалиста) с использованием на эти цели социальной выплаты.

В случае если получателем социальной выплаты является индивидуальный предприниматель, в том числе глава крестьянского (фермерского) хозяйства, заключается трёхсторонний договор с участием уполномоченного органа местного самоуправления в автономном округе и уполномоченного исполнительного органа государственной власти автономного округа.

Существенными условиями договора являются:

а) обязательство члена молодой семьи (молодого специалиста) работать у работодателя по трудовому договору (осуществлять индивидуальную предпринимательскую деятельность) в муниципальном образовании не менее 5 лет с момента получения социальной выплаты;

б) право уполномоченного исполнительного органа государственной власти автономного округа, а также уполномоченного органа местного самоуправления в автономном округе истребовать в судебном порядке от члена молодой семьи (молодого специалиста) средства в размере предоставленной социальной выплаты в случае невыполнения членом молодой семьи (молодым специалистом) обязательства, предусмотренного в подпункте «а» настоящего пункта.

60. Одним из условий договора, указанного в пункте 59 настоящего Порядка, может быть обязательство уполномоченного органа местного самоуправления в автономном округе или работодателя предоставить молодой семье (молодому специалисту) временное жильё на период строительства жилого дома при использовании социальной выплаты на указанные цели.

61. В случае досрочного расторжения трудового договора (прекращения индивидуальной предпринимательской деятельности) право члена молодой семьи (молодого специалиста) на социальную выплату сохраняется, если член молодой семьи (молодой специалист) в срок, не превышающий 6 месяцев, заключил трудовой договор с другим работодателем или организовал иную индивидуальную предпринимательскую деятельность в агропромышленном комплексе или социальной сфере (основное место работы) в сельской местности.

При этом период трудовой деятельности у прежнего работодателя (период ведения прежней индивидуальной предпринимательской деятельности) учитывается при исполнении членом молодой семьи (молодым специалистом) обязательства, предусмотренного договором, указанным в пункте 59 настоящего Порядка.

При несоблюдении указанных условий уполномоченный исполнительный орган государственной власти автономного округа, а также уполномоченный орган местного самоуправления в автономном округе сохраняет право истребовать в судебном порядке от члена молодой семьи (молодого специалиста) средства в размере предоставленной социальной выплаты, что должно быть отражено в указанном договоре.

62. В случае предоставления документов в соответствии с пунктом 56 настоящего Порядка работодатель вправе предоставить члену молодой семьи (молодому специалисту), с которым он заключил трудовой договор, заём на строительство (приобретение) жилья в размере части стоимости строительства (приобретения) жилья, не обеспеченной финансированием за счёт средств социальной выплаты и собственных средств в полном объёме. Существенным условием договора займа является согласие члена (членов) молодой семьи (молодого специалиста) работать у работодателя по трудовому договору до полного погашения заёмных обязательств, но не менее 5 лет со дня заключения договора займа, и передать в ипотеку работодателю-заимодавцу построенное (приобретённое) с использованием заёмных средств

жилье до погашения молодой семьёй (молодым специалистом) обязательств по договору займа.

63. Молодой семье (молодому специалисту), получившей свидетельство о предоставлении социальной выплаты на строительство (приобретение) жилья в сельской местности, при рождении (усыновлении) одного и более детей в срок с момента подачи заявления в уполномоченный орган местного самоуправления в автономном округе об участии в программных мероприятиях до окончания срока действия свидетельства, указанного в свидетельстве, предоставляется дополнительная социальная выплата на погашение основной суммы долга и уплату процентов по ипотечным жилищным кредитам (займам) на строительство (приобретение) жилья (далее – дополнительная социальная выплата) за счёт средств окружного бюджета и (или) местного бюджета на условиях софинансирования.

64. Размер дополнительной выплаты составляет 6 %, за счёт средств окружного бюджета (5 %) и местного бюджета (1 %), от расчётной стоимости (строительства) приобретения жилья, использованной при расчёте размера социальной выплаты при выдаче свидетельства, определённой в соответствии с пунктом 14 настоящего Порядка.

Дополнительная выплата предоставляется в срок, установленный пунктом 63 настоящего Порядка.

Размер социальной выплаты ограничивается суммой остатка основного долга и остатка задолженности по выплате процентов за пользование ипотечным жилищным кредитом (займом).

В случае превышения размера социальной выплаты над суммой, указанной в справке кредитной организации (займодавца) об остатке суммы основного долга и остатке задолженности по выплате процентов за пользование ипотечным жилищным кредитом (займом), дополнительная социальная выплата предоставляется молодой семье (молодому специалисту) в сумме, указанной в справке.

65. Дополнительная социальная выплата предоставляется молодой семье (молодому специалисту) в безналичной форме путём перечисления соответствующих денежных средств из окружного бюджета и (или) местного бюджета уполномоченным исполнительным органом государственной власти автономного округа и уполномоченным органом местного самоуправления в автономном округе на счёт кредитора (займодавца), указанный им в справке.

66. Для получения дополнительной социальной выплаты молодая семья (молодой специалист) представляет в орган местного самоуправления по месту выдачи свидетельства заявление в произвольной форме с приложением копий:

- а) паспорта или иного документа, удостоверяющего личность каждого члена молодой семьи (молодого специалиста);
- б) свидетельства о рождении ребёнка;
- в) свидетельства об усыновлении;
- г) свидетельства о браке (на неполную семью не распространяется);

д) договора ипотечного жилищного кредитования (займа), заверенного кредитной организацией (займодавцем), предоставившей ипотечный жилищный кредит (заём);

е) справки кредитной организации (займодавца), предоставившей ипотечный жилищный кредит (заём), об остатке суммы основного долга и остатке задолженности по выплате процентов за пользование ипотечным жилищным кредитом (займом) с указанием реквизитов для перечисления социальной выплаты;

ж) свидетельства о государственной регистрации права собственности на приобретённое жилое помещение на всех членов семьи, указанных в свидетельстве, с предоставлением договора купли-продажи жилого помещения или договора участия в долевом строительстве многоквартирного жилого дома.

При строительстве индивидуального жилого дома предоставляется свидетельство о государственной регистрации права собственности на построенный жилой дом либо акт осмотра строящегося жилого дома и документы, подтверждающие расходы по строительству индивидуального жилого дома.

67. Орган местного самоуправления в десятидневный срок проверяет представленные документы и направляют молодой семье (молодому специалисту) – заявителю уведомление о признании молодой семьи (молодого специалиста) претендентом на

предоставление дополнительной социальной выплаты или об отказе в признании с указанием причин отказа.

68. Основаниями для отказа в признании молодой семьи (молодого специалиста) претендентом на получение дополнительной социальной выплаты являются:

а) несоответствие молодой семьи (молодого специалиста) требованиям, указанным в пункте 63 настоящего Порядка;

б) непредставление или неполное представление документов, указанных в пункте 66 настоящего Порядка, а также недостоверность сведений, содержащихся в вышеуказанных документах;

в) погашение ипотечного жилищного кредита (займа). Повторное обращение с заявлением орган местного самоуправления допускается после устранения оснований для отказа в части непредставления документов, указанных в пункте 68 настоящего Порядка.

69. Орган местного самоуправления ежемесячно формирует списки молодых семей (молодых специалистов) – претендентов на получение дополнительной социальной выплаты, утверждают их своим решением и направляют в уполномоченный орган местного самоуправления в автономном округе с приложением документов, представляемых молодыми семьями (молодыми специалистами). Уполномоченный орган местного самоуправления в автономном округе данные списки с документами направляет уполномоченный исполнительный орган государственной власти автономного округа.

70. Уполномоченный исполнительный орган государственной власти автономного округа на основании списков молодых семей (молодых специалистов), поступивших от уполномоченного органа местного самоуправления в автономном округе, в соответствии с пунктом 69 настоящего Порядка и с учётом средств окружного бюджета и (или) местного бюджета, выделенных на предоставление дополнительных социальных выплат, формирует список получателей дополнительных социальных выплат и утверждает его в установленном порядке не позднее 1 месяца со дня получения указанных списков.

Уполномоченный исполнительный орган государственной власти автономного округа в течение 5 рабочих дней с момента утверждения списков уведомляет уполномоченный орган местного самоуправления в автономном округе о принятом решении, а уполномоченный орган местного самоуправления в автономном округе уведомляет орган местного самоуправления для доведения до получателей дополнительных социальных выплат информации о включении их в указанные списки.

71. Уполномоченный исполнительный орган государственной власти автономного округа и уполномоченный орган местного самоуправления в автономном округе по мере поступления бюджетных средств, предназначенных для предоставления дополнительных социальных выплат молодым семьям (молодым специалистам), производит перечисление средств дополнительной социальной выплаты на счета кредиторов (займодавцев) молодых семей (молодых специалистов).

IV. Заключительные положения

72. В случае смерти заявителя (участника программных мероприятий) на основании принятого в отношении заявителя решения о признании нуждающимся в жилых помещениях члены семьи заявителя, указанные в решении, сохраняют за собой право на получение социальной выплаты при наличии условия о нуждаемости в жилых помещениях согласно статье 51 Жилищного кодекса Российской Федерации и в соответствии с требованиями настоящего Порядка в порядке наследования, согласно действующему законодательству Российской Федерации.

73. Граждане, молодые семьи и молодые специалисты, получившие социальные выплаты на строительство (приобретение) жилья, снимаются с учёта нуждающихся в жилых помещениях в соответствии со статьёй 56 Жилищного кодекса Российской Федерации.

74. В случае неиспользования свидетельства в сроки, установленные настоящим Порядком, граждане, молодые семьи и молодые специалисты обязаны возвратить свидетельство в течение 1 месяца со дня истечения срока его действия в уполномоченный орган местного самоуправления. При этом граждане, молодые семьи, молодые специалисты исключаются из очереди на получение социальной выплаты.

75. Информация о гражданах, молодых семьях и молодых специалистах, улучшивших жилищные условия за счёт средств социальной выплаты в соответствии с настоящим Порядком, заносится в реестр по учёту граждан, получивших жилищные субсидии или жилые помещения по договорам социального найма из жилищного фонда автономного округа либо жилые помещения из муниципального жилищного фонда, приобретённые в муниципальную собственность за счёт средств окружного бюджета.

76. Заявитель на получение социальной выплаты (гражданин, член молодой семьи, молодой специалист и индивидуальный предприниматель, в том числе глава фермерского хозяйства) должен приобрести (построить) жилье в том населённом пункте, в котором он осуществляет свою трудовую деятельность по основному месту работы, индивидуальную предпринимательскую деятельность в агропромышленном комплексе или социальной сфере.

77. Орган местного самоуправления на основании заключённых соглашений о взаимодействии по реализации федеральных, областных, окружных и районных программ в сфере жилищных правоотношений:

а) разъясняет населению, в том числе с использованием средств массовой информации, условия и порядок получения и использования социальных выплат, вручает получателям социальных выплат свидетельства, оформленные в установленном порядке уполномоченным исполнительным органом государственной власти автономного округа;

б) проверяет указанные в пункте 42 настоящего Порядка договоры до их представления в кредитную организацию на предмет соответствия сведений, указанных в них, сведениям, содержащимся в свидетельствах;

в) снимает с учёта граждан, молодые семьи и молодых специалистов, получивших социальные выплаты на строительство (приобретение) жилья, в соответствии со статьёй 56 Жилищного кодекса Российской Федерации.

78. Уполномоченный орган местного самоуправления в автономном округе определяет ответственное лицо за реализацию четырёхстороннего договора об обеспечении жильём молодых семей (молодых специалистов) с использованием на эти цели социальной выплаты и в течение 3 рабочих дней направляет в уполномоченный орган местного самоуправления письменную информацию об этом. При определении иного ответственного лица уведомляет уполномоченный орган местного самоуправления в автономном округе о произошедших изменениях.

Ответственное лицо совершает следующие действия для реализации четырёхстороннего договора:

а) один раз в полгода в течение 5 лет с момента выдачи свидетельства проводит мониторинг путём запроса сведений у работодателя о получателе социальной выплаты, его работе согласно трудовому договору и всех изменений к нему в соответствии с трудовым законодательством Российской Федерации, а также сведения (выписку из ЕГРИП) для подтверждения осуществления предпринимательской деятельности индивидуального предпринимателя, в том числе главы фермерского хозяйства;

б) в случае установления факта расторжения трудового договора с работодателем (прекращения индивидуальной предпринимательской деятельности) в течение 3 рабочих дней сообщает об этом в уполномоченный орган местного самоуправления путём направления соответствующего письма и других необходимых документов по факсу, электронной почте и отправке оригиналов по почте России заказным письмом с уведомлением.

За неисполнение или ненадлежащее исполнение соглашения стороны несут ответственность в соответствии с действующим законодательством Российской Федерации.

Ответственное должностное лицо муниципального образования по осуществлению программных мероприятий в части исполнения обязательств по реализации четырёхстороннего договора несёт ответственность в соответствии с законодательством Российской Федерации.

79. Вопросы, не урегулированные настоящим Порядком, решаются в соответствии с законодательством Российской Федерации, Ямало-Ненецкого автономного округа и нормативными правовыми актами Пуровского района.

80. В случае если объём финансовых средств федерального

бюджета, определённых автономному округу в соответствии с Правилами предоставления и распределения субсидий из федерального бюджета бюджетам субъектов Российской Федерации на улучшение жилищных условий граждан, проживающих в сельской местности, в том числе молодых семей и молодых специалистов, утверждённым постановлением Правительства Российской Федерации от 15 июля 2013 года № 598, менее требуемого на софинансирование мероприятий объёма, то недостающая доля средств федерального бюджета компенсируется за счёт лимита средств окружного бюджета текущего года без увеличения указанного лимита.

ПРИЛОЖЕНИЕ № 1

к Порядку о предоставлении социальных выплат на строительство (приобретение) жилья гражданам, проживающим в сельской местности, в том числе молодым семьям и молодым специалистам, на территории муниципального образования Пуровский район на 2014 - 2017 годы и на период до 2020 года

Перечень

населенных пунктов (поселок, село, деревня), население которого преимущественно занято в сельском хозяйстве, в сфере аграрно-промышленного комплекса, применимых для осуществления федеральной целевой программы «Устойчивое развитие сельских территорий на 2014 – 2017 годы и на период до 2020 года»

Пуровский район

село Самбург
село Толька
село Халясавэй
поселок Ханымей
деревня Харампур

ПРИЛОЖЕНИЕ № 2

к Порядку о предоставлении социальных выплат на строительство (приобретение) жилья гражданам, проживающим в сельской местности, в том числе молодым семьям и молодым специалистам, на территории муниципального образования Пуровский район на 2014 - 2017 годы и на период до 2020 года

Порядок

и условия признания граждан, молодых семей и молодых специалистов имеющими собственные и (или) заёмные средства в размере части стоимости строительства (приобретения) жилья, не обеспеченной за счёт социальной выплаты

1. Порядок и условия признания граждан, молодых семей и молодых специалистов имеющими собственные и (или) заёмные средства в размере части стоимости строительства (приобретения) жилья, не обеспеченной за счёт средств социальной выплаты (далее – Порядок, граждане) регулирует правоотношения, возникающие при признании граждан имеющими собственные и (или) заёмные средства в размере части стоимости строительства (приобретения) жилья, не обеспеченной за счёт социальной выплаты (далее – признание гражданина имеющим собственные и (или) заёмные средства).

2. Признание гражданина имеющим собственные и (или) заёмные средства осуществляется в целях участия граждан в подпрограмме «Устойчивое развитие сельских территорий», муниципальной программы «Обеспечение качественным жильём», утверждённой постановлением Администрации муниципального образования Пуровский район от 16 декабря 2013 года № 218-ПА» (далее – Подпрограмма), в рамках федеральной целевой програм-

мы «Устойчивое развитие сельских территорий на 2014 - 2017 годы и на период до 2020 года», утверждённой постановлением Правительства Российской Федерации от 15 июля 2013 года № 598.

3. Признание гражданина имеющим собственные и (или) заёмные средства осуществляется органом местного самоуправления по месту постоянного жительства гражданина.

Решение о признании (непризнании) гражданина имеющим собственные и (или) заёмные средства принимается в форме заключения (приложение № 1 к настоящему Порядку).

4. Для признания гражданина имеющим собственные и (или) заёмные средства гражданин подаёт в орган местного самоуправления заявление и документы, подтверждающие доходы гражданина за последние 12 месяцев, а также документы, подтверждающие наличие у гражданина иных денежных средств.

5. Документами, подтверждающими собственные и (или) заёмные средства гражданина, а также наличие у членов его семьи иных денежных средств, являются:

- справка с места работы о заработной плате (как по основному месту работы, так и по совместительству), подписанная руководителем и главным бухгалтером организации и заверенная печатью организации или индивидуальным предпринимателем;
- налоговая декларация за последний отчетный период с отметкой налогового органа о принятии – для индивидуальных предпринимателей;
- документы из кредитных и иных финансовых организаций, подтверждающие возможность предоставления ипотечного жилищного кредита (займа);
- государственный сертификат на материнский (семейный) капитал;
- документы, подтверждающие факт предоставления финансовых средств в размере части стоимости строительства (приобретения) жилья, не обеспеченной за счёт средств социальной выплаты, третьими лицами.

6. Документы, указанные в пункте 5 настоящего Порядка, представляются в виде заверенных в установленном действующим законодательством порядке.

7. Орган местного самоуправления: в течение 10 дней оценивает собственные и (или) заёмные средства гражданина (далее – оценка) в соответствии с Методикой оценки собственных и (или) заёмных средств в размере части стоимости строительства (приобретения) жилья, не обеспеченной за счёт средств социальной выплаты согласно приложению № 3 к Порядку предоставления социальных выплат на строительство (приобретение) жилья гражданам, проживающим в сельской местности, в том числе молодым семьям и молодым специалистам, на территории муниципального образования Пуровский район на 2014 - 2017 годы и на период до 2020 года;

в течение 3 дней с момента окончания оценки принимает решение о признании (непризнании) гражданина имеющим собственные и (или) заёмные средства;

в течение 5 дней с момента принятия решения о признании (непризнании) гражданина имеющим собственные и (или) заёмные средства направляет письмом гражданину заключение о признании (непризнании) гражданина имеющим собственные и (или) заёмные средства в размере части стоимости строительства (приобретения) жилья, не обеспеченной за счёт социальной выплаты согласно приложению № 1 к настоящему Порядку.

ПРИЛОЖЕНИЕ № 1

к Порядку и условия признания граждан, молодых семей и молодых специалистов имеющими собственные и (или) заёмные средства в размере части стоимости строительства (приобретения) жилья, не обеспеченной за счёт социальной выплаты

УТВЕРЖДАЮ

Глава (глава местной администрации) муниципального образования

(наименование муниципального образования)

(подпись, Ф.И.О. главы (главы местной администрации) муниципального образования)
«___» _____ 20__ г.

ЗАКЛЮЧЕНИЕ

о признании (непризнании) имеющим собственные и (или) заёмные средства в размере части стоимости строительства (приобретения) жилья, не обеспеченной за счёт социальной выплаты

_____ подал следующие документы для осуществления оценки доходов, иных денежных средств для оплаты части стоимости строительства (приобретения) жилья, не обеспеченной за счёт социальной выплаты:

Состав семьи _____ человек, в том числе:

(Ф.И.О. членов семьи с указанием степени родства: супруг(а), дети)

На основании произведенной оценки доходов либо иных денежных средств _____ признан (не признан) имеющим собственные и (или) заёмные средства для оплаты части стоимости строительства (приобретения) жилья, не обеспеченной за счёт социальной выплаты.

(наименование должности лица, осуществившего оценку) _____ (подпись) _____ (расшифровка подписи)
«___» _____ 20__ г.

ПРИЛОЖЕНИЕ № 3

к Порядку о предоставлении социальных выплат на строительство (приобретение) жилья гражданам, проживающим в сельской местности, в том числе молодым семьям и молодым специалистам, на территории муниципального образования Пуровский район на 2014 - 2017 годы и на период до 2020 года

Методика оценки собственных и (или) заёмных средств в размере части стоимости строительства (приобретения) жилья, не обеспеченной за счёт социальной выплаты

1. Методика оценки собственных и (или) заёмных средств в размере части стоимости строительства (приобретения) жилья, не обеспеченной за счёт социальной выплаты (далее - Методика), реализуется поэтапно.

2. Первый этап - определение расчётной (средней) стоимости жилья.

Определение расчётной (средней) стоимости жилья (СтЖ) осуществляется в соответствии с условиями Программы по формуле;

$$СтЖ = Н \times РЖ, \text{ где}$$

СтЖ - средняя стоимость жилья, принимаемая при расчёте размера социальной выплаты на строительство (приобретение) жилья;

Н - норматив стоимости 1 кв.м общей площади жилья, установленный Правительством Ямало-Ненецкого автономного округа (далее – автономный округ). Применяется норматив стоимости 1 кв.м общей площади, действующий на момент осуществления расчёта;

РЖ - размер общей площади жилого помещения, определяемый в соответствии с требованиями Программы; для одиноко проживающих граждан – 33 кв.м; для семьи численностью два человека - 42 кв. м;

в рамках Федеральной целевой программы «Устойчивое развитие сельских территорий на 2014 – 2017 годы и на период до 2020 года» по категории «_____»

(гражданин, молодая семья, молодой специалист – нужное указать)

Жилищные условия планирую улучшить путём _____

(строительство индивидуального жилого дома, приобретение жилого помещения, участие в долевом строительстве многоквартирного дома – нужное указать)

В _____
(наименование поселения, в котором гражданин желает приобрести

_____ (построить) жилое помещение)

Состав семьи:

жена(муж) _____;
(Ф.И.О.) (дата рождения)

проживает по адресу: _____;

дети: _____;
(Ф.И.О.) (дата рождения)

проживает по адресу: _____;

_____ (Ф.И.О.) (дата рождения)

проживает по адресу: _____.

Кроме того, со мной постоянно проживают в качестве членов семьи:

_____ (Ф.И.О.) (дата рождения)

_____ (Ф.И.О.) (дата рождения)

С условиями участия в мероприятиях по улучшению жилищных условий граждан, проживающих в сельской местности, в том числе молодых семей и молодых специалистов, в рамках федеральной целевой программы «Устойчивое развитие сельских территорий на 2014 – 2017 годы и на период до 2020 года» ознакомлен и обязуюсь их выполнять. Даю согласие в соответствии со статьей 9 Федерального закона от 27 июля 2006 года № 152-ФЗ «О персональных данных» на автоматизированную, а также без использования средств автоматизации обработку моих персональных данных в целях участия в мероприятиях программы «Устойчивое развитие сельских территорий на 2014 – 2017 годы и на период до 2020 года» по предоставлению социальных выплат для приобретения (строительства) жилья в сельской местности, а именно совершение действий, предусмотренных пунктами 1, 3, 4 части 1 статьи 3 Федерального закона от 27 июля 2006 года № 152-ФЗ «О персональных данных», со сведениями, предоставленными мной в _____

(наименование органа

_____ местного самоуправления, органа исполнительной власти

_____ Ямало-Ненецкого автономного округа)

для участия в указанной программе, а именно: фамилии, имени, отчества; даты постановки на учет граждан, имеющих право на получение социальной выплаты в рамках указанной программы; номера моей очередности. Настоящее согласие даётся до истечения сроков хранения соответствующей информации или документов, содержащих вышеуказанную информацию, определяемых в соответствии с законодательством Российской Федерации.

<*> Согласие на обработку персональных данных несовершеннолетних лиц подписывают их законные представители.

(Ф.И.О. заявителя) _____ (подпись заявителя) _____ (дата) _____

Совершеннолетние члены семьи:

1) _____;
(Ф.И.О., подпись) (дата)

2) _____;
(Ф.И.О., подпись) (дата)

3) _____;
(Ф.И.О., подпись) (дата)

4) _____;
(Ф.И.О., подпись) (дата)

К заявлению прилагаются следующие документы:

1) _____;
(наименование документа и его реквизиты)

2) _____;
(наименование документа и его реквизиты)

3) _____;
(наименование документа и его реквизиты)

4) _____;
(наименование документа и его реквизиты)

5) _____.

ПРИЛОЖЕНИЕ № 5

к Порядку о предоставлении социальных выплат на строительство (приобретение) жилья гражданам, проживающим в сельской местности, в том числе молодым семьям и молодым специалистам, на территории муниципального образования Пуровский район на 2014-2017 годы и на период до 2020 года

УТВЕРЖДАЮ

Глава (глава местной администрации) муниципального образования

_____ (наименование муниципального образования)

_____ (подпись, Ф.И.О. главы (главы местной администрации) муниципального образования)

« _____ » _____ 20 _____ г.

РЕШЕНИЕ

о признании гражданина (молодой семьи, молодого специалиста) нуждающимся в жилых помещениях

Признать _____;
(фамилия, имя, отчество)

проживающего по адресу: _____;

состав семьи: _____;

_____;

_____;

_____;

_____;

_____;

_____;

_____;

_____;

_____;

_____;

_____;

_____;

_____;

_____;

_____;

_____;

_____;

_____;

_____;

_____;

_____;

_____;

_____;

_____;

_____;

_____;

_____;

_____;

_____;

_____;

_____;

_____;

_____;

_____;

_____;

_____;

_____;

_____;

_____;

_____;

_____;

_____;

_____;

_____;

_____;

_____;

_____;

СПИСОК

участников мероприятий – получателей социальных выплат
 рамках реализации Федеральной целевой
 программы «Устойчивое развитие сельских территорий
 на 2014 – 2017 годы
 и на период до 2020 года»

по _____
 (наименование муниципального образования)

Фами- лия, имя, отчество	Название и реквизиты документа, удосто- веряющего личность	Число, месяц, год рож- дения	Место работы (уче-бы), долж- ность	Чис- ленный состав семьи (чело- век)	Наименование поселения (населенного пункта), выбранного для строительства (приобрете- ния) жилья	Способ улучше- ния жилищ- ных условий	Дата вклю- чения в список
1	2	3	4	5	6	7	8

1. Граждане, проживающие в сельской местности:

- a) _____;
- б) _____;
- в) _____;
- г) _____;
- д) _____;
- е) _____;

2. Молодые семьи и молодые специалисты:

- a) _____;
- б) _____;
- в) _____;
- г) _____;
- д) _____;
- е) _____;
- ж) _____;
- з) _____;

(должность лица, сформировавшего
сводный список)

(подпись)

ПРИЛОЖЕНИЕ № 7

к Порядку о предоставлении социальных
 выплат на строительство (приобретение)
 жилья гражданам, проживающим в
 сельской местности, в том числе
 молодым семьям и молодым
 специалистам, на территории
 муниципального образования Пуровский
 район на 2014 - 2017 годы и на период
 до 2020 года

УТВЕРЖДАЮ

Глава (глава местной администрации)
 муниципального образования

_____ (наименование муниципального образования)

_____ (подпись, Ф.И.О. главы (главы местной администрации) муниципального образования)

« _____ » _____ 20 _____ г.

РЕШЕНИЕ

о снятии с учёта граждан (молодой семьи, молодого
 специалиста) в качестве нуждающихся в жилых помещениях и
 исключении из списка

Снять с учета и исключить из списка в качестве нуждаю-
 щегося в жилых помещениях _____

(фамилия, имя, отчество)

проживающего по адресу: _____
 состав семьи: _____

по основаниям, установленным части _____ статьи 56 Жи-
 лищного кодекса Российской Федерации _____

(основание указать),

(наименование должности лица)

(подпись)

(расшифровка подписи)

« _____ » _____ 20 _____ г.

ПРИЛОЖЕНИЕ № 8

к Порядку о предоставлении социальных
 выплат на строительство (приобретение)
 жилья гражданам, проживающим в
 сельской местности, в том числе
 молодым семьям и молодым
 специалистам, на территории
 муниципального образования Пуровский
 район на 2014 - 2017 годы и на период
 до 2020 года

УТВЕРЖДАЮ

_____ (наименование должности руководителя органа

исполнительной власти субъекта
 Российской Федерации)

_____ (Ф.И.О., подпись)

_____ (дата)

СВОДНЫЙ СПИСОК

участников мероприятий – получателей социальных выплат в
 рамках реализации Федеральной целевой программы
 «Устойчивое развитие сельских территорий
 на 2014 – 2017 годы и на период до 2020 года»

по _____
 (наименование субъекта Российской Федерации)

Фамилия, имя, отчество	Название и реквизиты документа, удосто- веряющего личность	Число, месяц, год рож- дения	Место работы (учебы), долж- ность	Чис- лен- ный состав семьи (чело- век)	Наименование сельского поселения (населенного пункта), выбранного для строительства (приобретения) жилья	Способ улучшения жилищных условий	Дата вклю- чения в список
1	2	3	4	5	6	7	8

1. Граждане, проживающие в сельской местности:

- a) _____;
- б) _____;
- в) _____;
- г) _____;
- д) _____;
- е) _____;

2. Молодые семьи и молодые специалисты:

- a) _____;
- б) _____;
- в) _____;
- г) _____;
- д) _____;
- е) _____;
- ж) _____;
- з) _____;

(должность лица, сформировавшего сводный список)

(подпись)

ПРИЛОЖЕНИЕ № 9

к Порядку о предоставлении социальных выплат на
 строительство (приобретение) жилья гражданам,
 проживающим в сельской местности, в том числе
 молодым семьям и молодым специалистам, на
 территории муниципального образования
 Пуровский район на 2014 - 2017 годы и
 на период до 2020 года

_____ (наименование органа местного самоуправления)

от гражданина(ки) _____
 (Ф.И.О.)

_____ проживающего(ей) по адресу _____

ЗАЯВЛЕНИЕ

Прошу выдать мне _____,
 паспорт _____, выданный _____ г.,
 свидетельство о предоставлении социальной выплаты на строительство (приобретение) жилья в сельской местности в рамках реализации Федеральной целевой программы «Устойчивое развитие сельских территорий на 2014 – 2017 годы и на период до 2020 года».

Состав семьи:
 жена (муж) _____;
 (Ф.И.О.) (дата рождения)
 проживает по адресу: _____;
 дети: _____;
 (Ф.И.О.) (дата рождения)
 проживает по адресу: _____;
 (Ф.И.О.) (дата рождения)
 проживает по адресу: _____.

Кроме того, со мной постоянно проживают в качестве членов семьи:
 _____;
 (Ф.И.О.) (дата рождения)
 _____;
 (Ф.И.О.) (дата рождения)

Нуждающимся в жилых помещениях признан(а) решением _____
 (наименование органа местного самоуправления, реквизиты акта)

С условиями участия в мероприятиях по улучшению жилищных условий граждан, проживающих в сельской местности, в том числе молодых семей и молодых специалистов, в рамках реализации федеральной целевой программы «Устойчивое развитие сельских территорий на 2014 – 2017 годы и на период до 2020 года» ознакомлен(а) и обязуюсь их выполнять.

В настоящее время я и члены моей семьи нуждаемся в жилых помещениях в соответствии с законодательством Российской Федерации. Государственную поддержку, связанную с бесплатным предоставлением жилых помещений или соответствующего денежного возмещения за счёт средств бюджетов различного уровня для приобретения жилых помещений не получал(а).

Представленные мною сведения являются полными и достоверными. Мне известно, что сообщение ложных сведений влечёт ответственность в установленном законодательством Российской Федерации порядке.

После регистрации права собственности на приобретенное (построенное) жилое помещение в органах, осуществляющих государственную регистрацию, обязуюсь в течение 14 дней представить копии свидетельств(а) о праве собственности (общей долевой собственности) в уполномоченные органы местного самоуправления в Ямало-Ненецком автономном округе.

 (Ф.И.О. полностью) (подпись) (дата)

ПРИЛОЖЕНИЕ № 10
 к Порядку о предоставлении социальных выплат на строительство (приобретение) жилья гражданам, проживающим в сельской местности, в том числе молодым семьям и молодым специалистам, на территории муниципального образования Туровский район на 2014 - 2017 годы и на период до 2020 года

РЕЕСТР

свидетельств, выданных гражданам, в том числе молодым семьям и молодым специалистам - участникам мероприятий по улучшению жилищных условий в рамках реализации федеральной целевой программы «Устойчивое развитие сельских территорий на 2014 - 2017 годы и на период до 2020 года»

по _____ по « _____ » _____ 20 _____ года
 (наименование муниципального района в автономном округе)

№ п/п	Ф.И.О. (полностью)	Год рождения	Категория (граждане, молодые семьи, молодые специалисты)	№ свидетельства	Дата выдачи свидетельства	Размер социальной выплаты	в том числе			Размер доплаты собственным средствам	Стоимость приобретаемого либо построенного жилого помещения	Приобретение/долевое участие в строительстве/ИЖС (нужное указать)	Адрес приобретаемого (построенного) жилого помещения			
							федеральный бюджет	бюджет субъекта Российской Федерации	бюджет муниципалитета							
1	2	3	4	4	5	6	7	8	9	10	11	12	13	14	15	16

Приложение № 11
к Порядку о предоставлении социальных
выплат на строительство (приобретение) жилья
гражданам, проживающим в сельской местности,
в том числе молодым семьям и молодым
специалистам, на территории муниципального
образования Пуровский район на 2014 - 2017 годы
и на период до 2020 года

В _____
(орган местного самоуправления в Ямало-Ненецком
автономном округе; исполнительный орган
государственной власти Ямало-Ненецкого
автономного округа)

_____ (юридический адрес)
от гражданина (ки) _____ (Ф.И.О.)
паспорт _____ (серия и номер паспорта,
кем и когда выдан паспорт)
проживающего (ей) по адресу _____ (адрес регистрации)

СОГЛАСИЕ

на обработку персональных данных

Я, _____ (Ф.И.О.)

даю согласие:

_____ (наименование и адрес органа местного самоуправления в Ямало-Ненецком автономном округе)

_____ (наименование и адрес исполнительного органа государственной власти Ямало-Ненецкого автономного округа)

(далее – органы власти) в соответствии со статьей 9 Федерального закона от 27 июля 2006 года № 152ФЗ «О персональных данных» на автоматизированную, а также без использования средств автоматизации обработку (включая получение от меня и/или от любых третьих лиц с учётом требований действующего законодательства Российской Федерации) моих персональных данных, а также персональных данных моих несовершеннолетних детей:

(Ф.И.О. несовершеннолетних детей)	Серия, номер паспорта/свидетельства о рождении, где, кем и когда выдано
1.	
2.	
3.	
4.	
5.	

и подтверждаю, что, давая такое согласие, я действую по своей воле и в своем интересе, а также в интересах своих несовершеннолетних детей.

Согласие дается мной в целях участия в мероприятиях по предоставлению социальных выплат на приобретение жилья многодетным семьям.

Настоящее согласие даётся на осуществление любых действий в отношении моих персональных данных и персональных данных моих детей (любой информации, относящейся ко мне и моим детям, в том числе распространяется на фамилию, имя, отчество, год, месяц, дату и место рождения, адрес, семейное, социальное, имущественное положение, образование, профессию, доходы, другую информацию) (далее – персональные данные), которые необходимы или желаемы для достижения указанных выше целей, включая без ограничения сбор, систематизацию, накопление, хранение, уточнение (обновление, изменение), использование, распространение (в том числе передача), обезличивание, блокирование, уничтожение, а также осуществление любых иных действий с моими персональными данными с учётом действующего законодательства.

Обработка персональных данных осуществляется органами власти с применением следующих основных способов (но не ограничиваясь ими): хранение, запись на электронные носители и их хранение, составление перечней.

Настоящим я признаю и подтверждаю, что в случае необходимости предоставления персональных данных для достижения указанных выше целей третьему лицу (в том числе банковской и иной организации) органы власти вправе в необходимом объеме раскрывать и представлять таким лицам соответствующие документы, содержащие такую информацию. Также настоящим признаю и подтверждаю, что настоящее согласие считается данным мною любым третьим лицам и любые третьи лица имеют право на обработку персональных данных на основании настоящего согласия.

Настоящее согласие дается до истечения сроков хранения соответствующей информации или документов, содержащих вышеуказанную информацию, определяемых в соответствии с законодательством Российской Федерации.

_____ *
(подпись) (фамилия и инициалы)
_____ (дата)

*Согласие на обработку персональных данных несовершеннолетних лиц подписывают их законные представители.

ПРИЛОЖЕНИЕ № 12
к Порядку о предоставлении социальных выплат на строительство (приобретение) жилья гражданам Российской Федерации, проживающим в сельской местности Ямало-Ненецкого автономного округа, в том числе молодым семьям и молодым специалистам

ОТЧЁТ

об исполнении договоров долевого участия в строительстве, договоров подряда, сроков сдачи жилых помещений в эксплуатацию и регистрации права собственности на приобретённое жилье в рамках реализации мероприятий Федеральной целевой программы «Устойчивое развитие сельских территорий на 2014 - 2017 годы и на период до 2020 года»

по _____
(наименование муниципального района в автономном округе)
С «___» _____ по «___» _____ 20__ года

№ п/п	Ф.И.О. получателя социальной выплаты	Количество семейный состав семьи	Номер, дата выдачи свидетельства	Договор долевого участия в строительстве			Договор подряда			Примечание		
				застройщик	дата сдачи объекта по договору	дата ввода объекта в эксплуатацию	дата, номер свидетельства о праве собственности	дата, номер подряда	дата, номер свидетельства о праве собственности		дата, номер подряда	дата, номер свидетельства о праве собственности
1	2	3	4	5	6	7	8	9	10	11	12	13

(Должность уполномоченного лица)

(подпись)

(Ф.И.О.).

