

27 марта 2015 г. № 13 (3567)

СПЕЦИАЛЬНЫЙ ВЫПУСК

РОССИЙСКАЯ ФЕДЕРАЦИЯ
ЯМАЛО-НЕНЕЦКИЙ АВТОНОМНЫЙ ОКРУГ
МУНИЦИПАЛЬНОЕ ОБРАЗОВАНИЕ
ПУРОВСКИЙ РАЙОН

АДМИНИСТРАЦИЯ МО ПУРОВСКИЙ РАЙОН

1 часть

• Постановления



**ПОСТАНОВЛЕНИЕ
Администрации**

от 19 марта 2015г. №68-ПА г.Тарко-Сале

В СООТВЕТСТВИИ СО СТАТЬЕЙ 17 ФЕДЕРАЛЬНОГО ЗАКОНА
ОТ 06.10.2003 № 131-ФЗ «ОБ ОБЩИХ ПРИНЦИПАХ
ОРГАНИЗАЦИИ МЕСТНОГО САМОУПРАВЛЕНИЯ В
РОССИЙСКОЙ ФЕДЕРАЦИИ» С ЦЕЛЬЮ ОРГАНИЗАЦИИ
ОТДЫХА ГРАЖДАН И ФОРМИРОВАНИЯ ЗДОРОВОГО ОБРАЗА
ЖИЗНИ ПОСТАНОВЛЯЕТ:

1. Утвердить:

1.1. Стоимость путёвок туристско-оздоровительного отдыха
муниципального бюджетного учреждения «Управление базой от-
дыха «Эллада» на 2015 год согласно приложению № 1.

1.2. Состав межведомственной комиссии по распределе-
нию путёвок туристско-оздоровительного отдыха муниципаль-

ного бюджетного учреждения «Управление базой отдыха «Элла-
да» на 2015 год согласно приложению № 2.

1.3. Положение о порядке распределения и условиях реализа-
ции путевок в муниципальное бюджетное учреждение «Управление
базой отдыха «Эллада» на 2015 год согласно приложению № 3.

2. Управлению информационно-аналитических исследова-
ний и связей с общественностью Администрации Пуровского рай-
она (Е.В. Кузнецов) разместить настоящее постановление на о фи-
циальном сайте муниципального образования Пуровский район.

3. Опубликовать настоящее постановление в Пуровской район-
ной муниципальной общественно-политической газете «Северный луч».

4. Контроль исполнения настоящего постановления возло-
жить на заместителя Главы Администрации района по вопросам
социального развития И.В. Заложук.

Глава района Е.В. СКРЯБИН

ПРИЛОЖЕНИЕ № 1
УТВЕРЖДЕНА
постановлением
Администрации района
от 19 марта 2015г. № 68-ПА

**Стоимость путёвок туристско-оздоровительного отдыха
муниципального бюджетного учреждения
«Управление базой отдыха «Эллада» на 2015 год**

в рублях

| № заезда (смены) | Начало смены | Окончание смены | Для граждан Пуровского района | | Для граждан, не проживающих в Пуровском районе | |
|---------------------|--------------|--------------------|--|-----------------------------------|---|---|
| | | | полная стоимость для взрослых/ в сутки | полная стоимость для детей* | полная стоимость для взрослых/ в сутки | полная стоимость для детей / в сутки |
| 1 | 01 июня | 21 июня | 25 900/1 234 | 18 140 | 33 886/ 1 614 | 25 985/ 1 238 |
| 2 | 23 июня | 13 июля | 25 900/1 234 | 18 140 | 33 886/ 1 614 | 25 985/ 1 238 |
| 3 | 15 июля | 04 августа | 25 900/1 234 | 18 140 | 33 886/ 1 614 | 25 985/ 1 238 |
| 4 | 06 августа | 26 августа | 25 900/1 234 | 18 140 | 33 886/ 1 614 | 25 985/ 1 238 |
| 5 | 28 августа | 17 сентября | 25 900/1 234 | 18 140 | 33 886/ 1 614 | 25 985/ 1 238 |

* Детям жителей, не относящихся к льготной категории граждан, проживающих на территории Пуровского района, предоставляется скидка 30 % от суточной стоимости путёвки для взрослых с последующим перерасчётом на полный заезд 21 день, полная стоимость указана с учетом скидки.

Стоимость путевки на льготных основаниях жителям Пуровского района:

в рублях

| Дети работников организаций бюджетной сферы и муниципальных унитарных предприятий Пуровского района | | | Работники организаций бюджетной сферы Пуровского района | Работники муниципальных унитарных предприятий Пуровского района | Неработающие пенсионеры** |
|--|---------------|-----------------|--|--|------------------------------|
| от 4 – 5 лет | от 6 – 17 лет | от 18 – 23 лет* | | | |
| 30% | 50% | 60% | 60% | 75% | 40% |
| 7 770,00 | 12 950,00 | 15 540,00 | 15 540,00 | 19 425,00 | 10 360,00 |

* Учащиеся очной формы обучения учреждений начального профессионального образования, средних специальных учебных заведений и студентам высших учебных заве-
дений.

** Неработающие пенсионеры (женщины, достигшие возраста 55 лет и старше, мужчины, достигшие 60 лет и старше), проживающие на территории Пуровского района и
имеющие трудовой стаж в Пуровском районе не менее 15 лет.

Примечание:

1. Расчёт полной стоимости путёвки произведён сроком на 21 день.
2. Путёвки, предоставляемые по льготной цене, реализуются сроком на 21 день без перерасчёта на сутки.
3. Путёвки по цене полной стоимости возможно реализовывать посуточно.

ПРИЛОЖЕНИЕ № 2
УТВЕРЖДЁН
постановлением
Администрации района
от 19 марта 2015г. №68-ПА

**СОСТАВ
межведомственной комиссии по распределению путёвок
туристско-оздоровительного отдыха муниципального бюджетного учреждения
«Управление базой отдыха «Эллада» на 2015 год**

Заложук И.В.

- заместитель Главы Администрации района по вопросам социального развития, председатель
комиссии;

- Ершова С.В. - начальник Управления молодежной политики и туризма Администрации Пуровского района, заместитель председателя комиссии;
- Панкевич О.В. - бухгалтер Управления молодежной политики и туризма Администрации Пуровского района, секретарь комиссии.
- Члены комиссии:
- Аутлев К.М. - главный врач государственного бюджетного учреждения здравоохранения Ямало-Ненецкого автономного округа "Тарко-Салинская ЦРБ" (по согласованию);
- Васильева С.М. - начальник Департамента образования Администрации Пуровского района;
- Грабельникова И.С. - директор государственного казенного учреждения Центр занятости населения города Тарко-Сале (по согласованию);
- Графеева Н.И. - председатель Пуровской районной организации Профсоюз работников народного образования (по согласованию);
- Ерохова Л.Н. - начальник Управления культуры Администрации Пуровского района;
- Котлярова С.В. - начальник Управления социальной политики Администрации Пуровского района;
- Цырман В.Б. - и.о. начальника Управления по физической культуре и спорту Администрации Пуровского района;
- Русов В.В. - начальник Отдела Министерства внутренних дел Российской Федерации по Пуровскому району (по согласованию).

ПРИЛОЖЕНИЕ № 3
УТВЕРЖДЕНО
постановлением
Администрации района
от 19 марта 2015 г. № 68-ПА

**Положение
о порядке распределения и условиях реализации путёвок
в муниципальное бюджетное учреждение «Управление
базой отдыха «Эллада» на 2015 год**

I. Общие положения

1.1. Настоящее Положение о порядке распределения и условиях реализации путёвок в муниципальное бюджетное учреждение «Управление базой отдыха «Эллада» на 2015 год (далее - Положение) упорядочивает реализацию путёвок в муниципальное бюджетное учреждение «Управление базой отдыха «Эллада» (далее - Учреждение), а также регулирует механизм взаимодействия Управления молодежной политики и туризма Администрации Пуровского района (далее - Управление) и организаций, предприятий и учреждений, находящихся на территории муниципального образования Пуровский район, независимо от форм собственности и организационно-правовой формы (далее - Организации).

Управление - Управление молодежной политики и туризма Администрации Пуровского района;

Учреждение - муниципальное бюджетное учреждение «Управление базой отдыха «Эллада»;

Комиссия - межведомственная комиссия по распределению путевок туристско- оздоровительного отдыха муниципального бюджетного учреждения «Управление базой отдыха «Эллада», постоянно действующий коллегиальный совещательный орган;

Организации - предприятия и организации всех форм собственности, первичные профсоюзные комитеты Пуровского района.

II. Порядок деятельности межведомственной Комиссии

2.1. Комиссия рассматривает вопросы, связанные с обеспечением распределения и реализации путёвок в муниципальное бюджетное учреждение «Управление базой отдыха «Эллада».

2.2. Комиссия имеет право:

- приглашать на свои заседания и заслушивать представителей различных структур, ведомств, связанных в своей работе с организацией отдыха в МБУ УБО «Эллада»;

- рассматривать заявления граждан при наличии всех не-

обходимых документов о предоставлении возможности приобретения путёвки;

- выдавать письменные решения Комиссии (выписки из протоколов заседаний Комиссии) заявителям по организации отдыха.

2.3. Члены Комиссии имеют право:

- принимать участие в голосовании по всем вопросам, рассматриваемым Комиссией;

- вносить на рассмотрение Комиссии вопросы и предложения, отнесенные к сфере деятельности Комиссии, участвовать в их подготовке, обсуждении и принятии по ним решений.

2.4. Члены Комиссии обязаны участвовать в работе Комиссии и выполнять поручения Комиссии в установленные сроки.

2.5. Заседания Комиссии проводятся по мере необходимости и считаются правомочными, если на них присутствует не менее половины ее членов.

2.6. Заседания Комиссии проводит её председатель, а в его отсутствие - заместитель председателя Комиссии по поручению председателя Комиссии.

2.7. Решения Комиссии принимаются коллегиально простым большинством голосов присутствующих на заседании членов Комиссии и оформляются протоколом заседания, который подписывают председательствующий на заседании Комиссии и члены Комиссии. При равенстве голосов членов Комиссии голос председательствующего на заседании является решающим.

2.8. Ведение делопроизводства Комиссии, хранение и использование её документов, ответственность за их сохранность возлагаются на секретаря Комиссии.

III. Порядок планирования, распределения путевок

3.1. Планирование общего количества путевок для реализации производится на основании производственной программы.

3.2. Формирование производственной программы осуществляется ежегодно на основании исполнения муниципального задания за аналогичный период предыдущего года.

3.3. Производственная программа ежегодно утверждается заместителем Главы по вопросам социального развития.

3.4. Управление молодежной политики и туризма Администрации Пуровского района направляет запрос о потребности количества путёвок в адрес Организаций.

3.5. Руководители Организаций представляют в Управление заявки на путёвки для своих работников и членов их семей (приложение № 2 к Положению) на основании поданных заявлений по установленной форме согласно приложению № 1 к Положению.

3.6. Управление также самостоятельно принимает заявления на путёвки от физических лиц с последующим включением их в общий план распределения и рассмотрения на заседании Комиссии.

3.7. На основании представленных заявок, подписанных руководителем Организации, Управление формирует общий план предварительного распределения путёвок для рассмотрения на заседании Комиссии.

3.8. Комиссия принимает решение об определении количества путёвок Организацией, оформляет протокол и передает его в Управление в трёхдневный срок.

3.9. Протокол Комиссии является основанием для начала осуществления административной процедуры по приёму документов, подготовленных гражданами специалисту Управления, ответственному за проверку и приём документов.

3.8. Комиссия вправе осуществлять корректировку распределения количества путёвок, запрашиваемых Организацией, как в сторону увеличения, так и в сторону уменьшения исходя из объёмов утверждённой производственной программы.

IV. Оплата путёвок

4.1. Оплата путёвок производится не позднее, чем за 20 дней до заезда в Учреждение путём перечисления денежных средств на лицевой счёт.

4.2. Бланк путёвки выписывает и выдаёт специалист Управления на основании поданных документов и подтверждения факта оплаты.

V. Предоставление путёвок жителям Пуровского района на льготных основаниях

5.1. Путёвки на льготных основаниях, но не более одного раза в год, предоставляются:

- с оплатой 30% стоимости - детям в возрасте от 4 до 5 лет работников организаций бюджетной сферы и муниципальных унитарных предприятий муниципального образования Пуровский район, проживающих на территории Пуровского района;

- с оплатой 40% стоимости - неработающим пенсионерам (женщины, достигшие возраста 55 лет и старше, мужчины, достигшие 60 лет и старше), проживающим на территории района и имеющим трудовой стаж в Пуровском районе не менее 15 лет;

- с оплатой 50% стоимости - детям в возрасте от 6 до 17 лет работников организаций бюджетной сферы и муниципальных унитарных предприятий муниципального образования Пуровский район, проживающих на территории Пуровского района;

- с оплатой 60% стоимости - работникам организаций бюджетной сферы Пуровского района, проживающим на территории Пуровского района, детям работников организаций бюджетной сферы и муниципальных унитарных предприятий муниципального образования Пуровский район, учащимся очной формы обучения учреждений начального профессионального образования, средних специальных учебных заведений и студентам высших учебных заведений в возрасте от 18 до 23 лет;

- с оплатой 75% стоимости - работникам муниципальных унитарных предприятий Пуровского района, проживающим на территории Пуровского района.

Путёвки на льготных основаниях реализуются из расчёта полной стоимости сроком на 21 день.

5.2. Путёвки предоставляются бесплатно детям работников организаций бюджетной сферы и муниципальных унитарных предприятий муниципального образования Пуровский район в возрасте младше четырёх лет (без предоставления отдельного койко-места и питания).

5.3. Для льготной категории граждан повторно путёвки предоставляются при наличии мест за полную стоимость.

VI. Обстоятельства, препятствующие использованию предоставленных путёвок

6.1. В случае возникновения обстоятельств, препятствующих использованию предоставленных путёвок, при наличии подтверждающих документов путёвка подлежит возврату Учреждению не позднее 10 дней до начала заезда, а фактическая стоимость, по которой она была приобретена - возмещению за счёт доходов Учреждения.

6.2. Возврат денег отдыхающим и членам их семей за неиспользованные ими дни отдыха согласно путёвки при досрочном отъезде из учреждения производится в случаях:

- внезапного тяжёлого заболевания или смерти близкого родственника (жены, мужа, брата, сестры, детей, матери, отца);
- в случае стихийного бедствия, постигшего семью или близкого родственника;
- перевода на лечение в больницу.

6.3. Учреждение принимает решение о возврате платежей на основании письменного заявления отдыхающего на имя руководителя Учреждения. К заявлению отдыхающего в обязательном порядке прилагаются копии платёжных документов, подтверждающих перечисление денежных средств в доход Учреждения, а так же документы, подтверждающие незапланированный отъезд отдыхающего по причинам, указанным в п. 6.2.

6.4. Заявление отдыхающего на возврат сумм должно содержать следующие сведения: фамилию, имя, отчество заявителя, его адрес, паспортные данные (серия, номер, кем выдан, место жительства), идентификационный номер (при его наличии), наименование платежа, сумму, подлежащую возврату, реквизиты кредитного учреждения и расчётный счёт, на который необходимо произвести возврат денежных средств.

*ПРИЛОЖЕНИЕ № 1
к Положению о порядке
распределения и условиях
реализации путёвок
в муниципальное бюджетное
учреждение «Управление
базой отдыха
«Эллада» на 2015 год
от 19 марта 2015 г. № 68-ПА*

В _____
(наименование уполномоченного
органа по месту жительства)
ОТ _____
(Ф.И.О. заявителя)
проживающего по адресу _____
(адрес
места жительства)
_____ (телефон для связи)

Заявление

Прошу предоставить путёвку

В _____
наименование формы отдыха

для _____
(указывается Ф.И.О., дата рождения ребёнка, его категория (если есть))

Дополнительные сведения: _____
(желаемое время отдыха (смена))

_____ (подпись заявителя)

_____ (дата)

*ПРИЛОЖЕНИЕ № 2
к Положению о порядке
распределения и условиях
реализации путёвок в муниципальное
бюджетное учреждение
«Управление базой отдыха
«Эллада» на 2015 год
от 19 марта 2015 г. № 68-ПА*

ЗАЯВКА

_____ (наименование уполномоченного органа)

на предоставление путёвок в муниципальное бюджетное учреждение «Управление базой отдыха «Эллада» на 2015 год для туристско-оздоровительного отдыха

| Смены | Сроки заезда | Количество путёвок | Количество детей до 4-х лет без предоставления отдельного койко-места и питания |
|---------|---------------|--------------------|---|
| 1 | 2 | 3 | 4 |
| 1 смена | 01.06 - 21.06 | ... | ... |
| 2 смена | 23.06 - 13.07 | ... | ... |
| 3 смена | 15.07 - 04.08 | ... | ... |
| 4 смена | 06.08 - 26.08 | ... | ... |
| 5 смена | 28.08 - 17.09 | ... | ... |

Руководитель учреждения _____ подпись _____ Ф.И.О.

« » _____ 20 _____ год

1. Утвердить прилагаемые изменения, вносимые в постановление Администрации района от 31 января 2014 года № 4-ПА «Об утверждении муниципальной программы «Развитие основных направлений культуры» (с изменениями от 09 июня 2014 года, 20 октября 2014 года, 24 ноября 2014 года).

2. Управлению информационно-аналитических исследований и связей с общественностью Администрации Пуровского района (Е.В. Кузнецов) разместить настоящее постановление на официальном сайте муниципального образования Пуровский район.

3. Опубликовать настоящее постановление в Пуровской районной муниципальной общественно-политической газете «Северный луч».

4. Контроль исполнения настоящего постановления возложить на заместителя Главы Администрации района по вопросам социального развития И.В. Заложук.

Глава района **Е.В. СКРЯБИН**

**ПОСТАНОВЛЕНИЕ
Администрации**

от 19 марта 2015г. №70-ПА г.Тарко-Сале
О ВНЕСЕНИИ ИЗМЕНЕНИЙ В ПОСТАНОВЛЕНИЕ АДМИНИСТРАЦИИ РАЙОНА ОТ 31 ЯНВАРЯ 2014 ГОДА № 4-ПА «ОБ УТВЕРЖДЕНИИ МУНИЦИПАЛЬНОЙ ПРОГРАММЫ «РАЗВИТИЕ ОСНОВНЫХ НАПРАВЛЕНИЙ КУЛЬТУРЫ» (С ИЗМЕНЕНИЯМИ ОТ 09 ИЮНЯ 2014 ГОДА, 20 ОКТЯБРЯ 2014 ГОДА, 24 НОЯБРЯ 2014 ГОДА)

В соответствии с постановлением Администрации района от 02 июня 2014 года № 89-ПА «Об утверждении Порядка разработки, реализации, оценки эффективности и корректировки муниципальных программ муниципального образования Пуровский район в новой редакции» **постановляет:**

УТВЕРЖДЕНЫ

постановлением Администрации района от 19 марта 2015 г. № 70-ПА

Изменения, вносимые в постановление Администрации района от 31 января 2014 года № 4-ПА «Об утверждении муниципальной программы «Развитие основных направлений культуры» (с изменениями от 09 июня 2014 года, 20 октября 2014 года, 24 ноября 2014 года)

Программу «Развитие основных направлений культуры» изложить в следующей редакции:

«ПРИЛОЖЕНИЕ

к постановлению Администрации района от 31 января 2014 года № 4-ПА (в редакции постановления Администрации района от 19 марта 2015 года № 70-ПА)

**ПАСПОРТ
муниципальной программы «Развитие основных направлений культуры»**

| | |
|---|--|
| Ответственный исполнитель муниципальной программы | Управление культуры Администрации Пуровского района |
| Соисполнитель муниципальной программы | Администрация Пуровского района; Департамент строительства, архитектуры и жилищной политики Администрации Пуровского района |
| Цель муниципальной программы | – сохранение, приумножение и развитие культурного и духовно-нравственного потенциала Пуровского района |
| Задачи муниципальной программы | – обеспечение доступа населения к культурным ценностям и информации, сохранение культурного и исторического наследия; – обеспечение свободы творчества граждан, развитие системы культурно-досуговой деятельности и художественного образования; – сохранение культурного наследия коренных малочисленных народов Севера Пуровского района на основе комплексного решения проблем социального, духовного и национально-культурного развития |
| Сроки реализации муниципальной программы | 2014 – 2020 годы |
| Целевые показатели эффективности | – количество зарегистрированных пользователей библиотек (чел.); – количество посетителей районного музея (тыс.чел.); – доля лауреатов и дипломантов от числа обучающихся в образовательных учреждениях культуры (%); – количество участников культурно-массовых и творческих мероприятий (тыс.чел.); – количество участников клубных формирований и клубов по интересам (чел.); – количество участников мероприятий, направленных на поддержку национальных культур (тыс. чел.); – уровень фактической обеспеченности учреждениями культуры (%); – количество объектов социально-культурного назначения, обеспеченных мероприятиями по капитальному ремонту (ед.) |
| Подпрограммы | 1. Сохранение культурного наследия, развитие библиотечного дела, информационно-аналитическое обслуживание отрасли. 2. Развитие профессионального искусства и народного творчества, поддержка творческих инициатив. 3. Обеспечение реализации муниципальной программы |

| | |
|--|---|
| <p>Ресурсное обеспечение муниципальной программы</p> | <p>Финансирование мероприятий программы предусматривается за счет средств бюджета Пуровского района. Затраты на реализацию программы составят 2 775 988,00 тыс. рублей, в том числе по годам: – в 2014 году – 429 278,00 тыс. рублей, – в 2015 году – 398 875,00 тыс. рублей, – в 2016 году – 389 567,00 тыс. рублей, – в 2017 году – 389 567,00 тыс. рублей, – в 2018 году – 389 567,00 тыс. рублей, – в 2019 году – 389 567,00 тыс. рублей, – в 2020 году – 389 567,00 тыс. рублей</p> |
| <p>Ожидаемые результаты реализации муниципальной программы</p> | <p>Реализация мероприятий, предусмотренных программой, позволит обеспечить достижение следующих показателей: – количество зарегистрированных пользователей в МБУК МЦБ – 2 710 человек; – количество посетителей районного музея – 11,1 тыс. чел.; – доля лауреатов и дипломантов от числа обучающихся в образовательных учреждениях культуры – 13,0%; – количество участников культурно-массовых и творческих мероприятий – 62,0 тыс. человек; – количество участников клубных формирований и клубов по интересам составит 1 375 чел.; – количество участников мероприятий, направленных на поддержку национальных культур – 16,0 тыс. чел; – 100% обеспеченность учреждениями культуры</p> |

Раздел I. Характеристика текущего состояния соответствующей сферы социально-экономического развития Пуровского района

Стратегия социально-экономического развития муниципального образования Пуровский район до 2020 года, утвержденная решением Районной Думы от 22 декабря 2011 года № 87, выделяет одним из приоритетных направлений повышение качества жизни населения и формирование комфортной среды проживания. В области культуры основными целями являются повышение доступности услуг культуры, возможности для творческой самореализации жителей района.

Требования к развитию сферы культуры определяют необходимость перехода к качественно новой организации музейного и библиотечного дела, профессионального искусства и самодеятельного творчества, обеспечения равного доступа жителей как городских, так и сельских территорий Пуровского района к культурным ценностям (благам), повышения качества образования в сфере искусства, создания условий для повышения качества и разнообразия услуг, представляемых в сфере культуры.

С целью достижения максимальной доступности для населения культурных благ, повышения качества художественного образования необходимо решить следующие задачи:

- внедрение и распространение инновационных форм и технологий в сфере культуры;
- поддержка и создание разножанровых самодеятельных коллективов, развитие гастрольной деятельности;
- обеспечение условий для получения качественного художественного образования;
- развитие системы поддержки детского и юношеского творчества;
- обеспечение условий для функционирования и развития библиотечного, музейного фондов, перевода их в электронный вид, создание условий для доступа населения к ним с использованием сети Интернет;
- сохранение и развитие традиционной культуры народов, проживающих на территории Пуровского района, стимулирование культурно-досуговой деятельности.

В Пуровском районе сложилась и действует разветвленная сеть учреждений культуры, включающая библиотеки, музеи, дома культуры, центр национальных культур, учреждения дополнительного художественного образования, прочие учреждения культуры.

Основные направления развития сферы культуры и искусства района:

- реализация совместно с органами местного самоуправления единой культурной политики, направленной на сохранение, создание и распространение культурных ценностей, развитие всех форм художественного творчества и участие творческих коллективов района в культурной жизни ЯНАО и Российской Федерации;

- организация досуга, обеспечение жителей района услугами организаций культуры (проведение культурно-массовых мероприятий, организация работы клубных формирований и т.д.);
- максимально эффективное распределение финансовых и трудовых ресурсов для обеспечения деятельности учреждений культуры и искусства с целью организации досуга населения района, развития самодеятельного художественного творчества и классического наследия;

- укрепление материально-технической базы учреждений, обеспечение киноvideоотрасли современным прокатным репертуаром;
- сохранение в интересах настоящих и будущих поколений музейных и библиотечных фондов, создание на базе библиотек центров информирования и просвещения населения. Сохранение историко-культурного наследия народа, пополнение музейных фондов;

- подбор и обучение специалистов сферы культуры и искусства, повышение престижа профессий отрасли;

- открытие новых отделений в детских школах искусств, создание новых творческих коллективов, проведение новых районных мероприятий для всех возрастных категорий; участие одаренных детей в Международной программе «Новые имена»;

- создание и распространение культурных ценностей малочисленных народов Севера, проживающих на территории Пуровского района;

- организация гастрольной деятельности в рамках развития сотрудничества между учреждениями культуры Пуровского района и учреждениями культуры других муниципальных образований.

Сеть учреждений культуры и искусства района на сегодняшний день состоит из 10 библиотек, 11 клубных учреждений (из них два районного значения – Районный Центр национальных культур и Районный Дворец культуры «Геолог»), 3 музеев (из них один районного значения – Пуровский районный историко-краеведческий музей), 6 учреждений дополнительного образования (5 детских школ искусств, 1 детская художественная школа), Районного организационно-методического Центра.

Постановлением Главы района от 07 декабря 2012 года № 407-ПГ создано муниципальное автономное учреждение культуры Этнографический комплекс «Северный очаг».

В рамках реализации Федерального закона от 8 мая 2010 года № 83-ФЗ «О внесении изменений в отдельные законодательные акты Российской Федерации в связи с совершенствованием правового положения государственных (муниципальных) учреждений» в 2012 году осуществлялась смена организационно-правовых форм учреждений культуры. В результате по состоянию на 01.01.2013 31 учреждение культуры района перешло в новую организационно-правовую форму, из них 21 учреждение культуры получило статус бюджетных учреждений, 1 – автономного, 9 – казенных.

По состоянию на 1 января 2013 года среднесписочная численность работников учреждений культуры составляет 569 человек, из них 335 человек — работники учреждений культуры, 234 человек — работники образовательных учреждений сферы «Культура».

Для обеспечения жителей района культурно-досуговыми услугами в учреждениях культуры района и поселений района работают 163 клубных формирования, в которых занимается 2 969 человек, в сравнении с 2011 годом число клубных формирований увеличилось на 7 единиц и количество участников увеличилось на 688 человек. Возраст участников клубных формирований от 5 до 70 лет. Направленность клубов разнообразна: фольклорные, хореографические, вокальные, театральные, клубы изобразительного, кинофотоискусства, клубы народных промыслов, различные объединения по интересам.

Культуру Пуровского района на конкурсах и фестивалях разного уровня достойно представляют многочисленные творческие коллективы различных жанров и направлений.

В 2012 году 205 исполнителей и коллективов получили звания Лауреатов и дипломантов международных, всероссийских, областных, межрегиональных, окружных конкурсов и фестивалей, приняв участие в 76 конкурсах и фестивалях. Всего количество призовых мест за 2012 год составило 247.

Значительными достижениями в области культуры Пуровского района в 2012 году стали:

- присвоение и подтверждение Коллегией департамента культуры Ямало-Ненецкого автономного округа званий «Образцовый» и «Народный» 6 коллективам любительского художественного творчества.

- организация и выезд одаренных детей Пуровского района в такие творческие школы, как Московская творческая школа, Летняя творческая школа г. Суздаль, Международная творческая школа «ТеремОК!» (Финляндия), осенняя практика-пленэр в г. Тобольске.

- проведение следующих инновационных проектов: постановка детского мюзикла «Город жуков» и концерт «Дуэт со звездой».

- проведение новых районных конкурсов: «Лучшее учреждение дополнительного образования» и «Лучший преподаватель художественного образования».

В 2012 году проведено 224 платных мероприятия, которые посетили 9 847 человек. Общий доход за счёт проведения культурно-досуговых мероприятий на платной основе составил 1 315 000 рублей. С целью повышения качества платных услуг учреждениям культуры необходимо укрепить и модернизировать материально-техническую базу, приобрести реквизит и инвентарь как для сдачи в аренду, так и для использования при проведении плановых мероприятий.

Одним из важных условий развития отрасли культуры является её кадровое обеспечение. В 2012 году, объявленном в Ямало-Ненецком автономном округе годом подготовки квалифицированных специалистов, в направлении повышения кадрового потенциала для руководящих работников и специалистов всех подотраслей сферы культуры проведены районные обучающие семинары, курсы повышения квалификации. Свидетельства о краткосрочном повышении квалификации в 2012 году получили 102 специалиста.

Ведется работа, направленная на поддержку и поощрение специалистов культуры и искусства, внесших личный вклад в развитие сферы. Ежегодно выдвигаются кандидатуры для награждения Почетным званием «Заслуженный работник культуры ЯНАО», Знаком «Мастер декоративно-прикладного искусства и ремесел ЯНАО», «Серебряная гагара» - за выдающийся вклад в развитие культуры Ямала, специальной профессиональной премии в сфере культуры «Событие года», премией за высокие профессиональные достижения лучшим педагогическим работникам образовательных учреждений культуры и искусства Ямало-Ненецкого автономного округа, конкурса на соискание специальной премии Губернатора автономного округа «За успехи в создании, сохранении и пропаганде культурных ценностей коренных малочисленных народов Севера». В 2013 году Почетное звание «Заслуженный работник культуры Ямало-Ненецкого автономного округа» присуждено Фарленковой С.А. – директору МКУК «Библиотека п. Ханьмей».

С целью привлечения дополнительных средств на реализацию культурных проектов, а также полномочий по поддержке де-

тей, инвалидов, традиционных культур коренных малочисленных народов, профилактике негативных явлений в молодежной среде, обеспечению безопасности объектов культуры и дополнительного образования детей Управление культуры Администрации Пуровского района и муниципальные учреждения культуры принимают активное участие в реализации окружных долгосрочных целевых программ. К числу таких программ относятся: ОДЦП «Культура Ямала», ОДЦП «Сохранение традиционного образа жизни, культуры и языка коренных малочисленных народов Севера Ямало-Ненецкого автономного округа на 2012 – 2015 годы», ОДЦП «Комплексные меры противодействия злоупотреблению наркотиками и их незаконному обороту на 2010 – 2014 годы», ОДЦП «Безопасность жизнедеятельности населения ЯНАО на 2011 – 2013 годы», ОДЦП «Комплексные меры по противодействию экстремизму, гармонизации межэтнических и межкультурных отношений, профилактике проявлений ксенофобии, укреплению толерантности на территории Ямало-Ненецкого автономного округа на 2011 – 2014 годы».

В рамках данных программ в 2012 году было реализовано 27 проектов-мероприятий, для проведения которых привлечено 7 877 тыс. рублей.

По данным статистической отчетности на 1 января 2013 года информационное обслуживание населения Пуровского района осуществляли 11 библиотек с учетом филиалов и структурных подразделений учреждений клубного типа.

Для решения вопросов обслуживания читательского контингента создан веб-сайт Межпоселенческой библиотеки с доступом к электронному каталогу, который насчитывает 27 144 записи. Обеспечен свободный доступ граждан к информационным ресурсам Сети КонсультантПлюс в объеме комплекта Справочных Правовых Систем семейства КонсультантПлюс и учебно-методической литературе по ним.

Современная библиотека невозможна без современных технологий. С целью повышения привлекательности для посетителей, повышения статуса учреждения для МБУК «Межпоселенческая центральная библиотека» приобретены планшетный компьютер Apple iPad 2 (1 шт.) и электронные книги PocketBook Pro 9" 912 (3 шт.). Данные устройства позволяют не только читать литературу в электронном виде, но и работать с изображениями и программами как в Интернете, так и без использования мировой сети.

Вместе с тем на фоне возрастающего спроса на библиотечные услуги, а также высокой скорости развития информационных технологий требуется обновление компьютерного парка, программного обеспечения. В соответствии со Стратегией развития информационного общества необходимо ускорить процесс информатизации библиотеки и оцифровки фонда. Библиотека должна иметь возможность предоставления полного комплекса услуг с использованием современных коммуникационных технологий с учётом запросов всех категорий пользователей.

Остаётся низким показатель книгообеспеченности в районе, он ниже нормативного показателя и составляет в среднем 3,2 книги на 1 жителя, показатель по Российской Федерации составляет 6,4 книги (норматив – 5 томов на 1 жителя в городе и 7 на селе). Продолжает оставаться ниже общероссийского и показатель «Обновляемость фондов библиотек»: в 2012 году в библиотеки поступило 11 960 экземпляров печатных документов (книг, периодики, нот, карт и т.д.) или 227,6 поступлений на 1 тыс. жителей. Снижение показателей происходит также из-за списания книжных фондов по причине их морального и физического устаревания (в 2012 году вышло 10 864 экземпляров печатных документов).

За предыдущий период произошёл рост числа единиц хранения музейного фонда Пуровского районного историко-краеведческого музея, который на сегодняшний день составляет 23,2 тысячи единиц хранения, из них 95% внесены в электронный каталог.

С января 2011 года работает сайт Пуровского районного историко-краеведческого музея в сети Интернет, где отражена основная деятельность музея, расписание выставок, мероприятий, конкурсов, выложены каталоги «Значки Сибири и Дальнего Востока», «Украшения и аксессуары», «Изделия из кости», интерактивная выставка «Народы Севера». За год согласно данным Интернет-ресурса «Метрика-Яндекс» количество посетителей сайта составило 12 273 человека. География просмотров сайта

(по данным того же источника) включала просмотры из ЯНАО, ХМАО, Тюменской, Омской, Новосибирской областей, Пермского края, Свердловской области, Санкт-Петербурга, Москвы, республики Дагестан, Удмуртской республики, Красноярского края, Украины, США, Беларуси, Казахстана, Чехии, Германии, Молдовы, Турции, Польши.

В соответствии со Стратегией развития информационного общества необходимо ускорить процесс формирования фонда цифровых изображений музейных предметов. На сегодняшний день такой фонд насчитывает изображения только в количестве 5 698 предметов из 23 203 экспонатов.

Недостаточное бюджетное финансирование музея отрицательно сказывается на состоянии безопасности и сохранности музейных фондов, уровне научно-исследовательской и научно-просветительской деятельности. Требуется оснащение районного музея специализированным фондовым и экспозиционно-выставочным оборудованием, компьютерным оборудованием, что позволит внедрить новые образовательные проекты и формы работы с населением. Остро стоит вопрос о реставрации музейных предметов.

Приоритетную значимость приобретает задача сохранения и развития сложившейся системы художественного образования в сфере культуры. С целью обеспечения деятельности учреждений дополнительного образования детей сферы культуры на современном уровне необходимо внедрение новых технологий и программ обучения, дальнейшая поддержка молодых дарований, обеспечение и организация их участия в конкурсах и фестивалях различных уровней, в творческих школах на территории России и за рубежом; поддержка системы профессиональной переподготовки и повышения квалификации специалистов сферы культуры и искусства.

На первое сентября 2013 – 2014 учебного года художественное образование получают 1 764 ребенка.

Ведущая роль в обеспечении многообразия культурной жизни Пуровского района принадлежит учреждениям культурно-досугового типа.

За 2012 год учреждениями культуры клубного типа проведено 3 421 культурно-массовое мероприятие (2 271 из них – в сельских поселениях), из них для детей до 14 лет – 1 409 (896), для молодежи – 874 (725). В мероприятиях за 2012 год приняло участие 318 912 человек. Удельный вес населения, принимающего участие в мероприятиях учреждений культурно-досугового типа, ежегодно увеличивается.

Ежегодно растет уровень компьютеризации городских и сельских учреждений культурно-досугового типа и дополнительного образования детей в Пуровском районе. В 2012 году количество персональных компьютеров достигло 204 единицы (из них в сельской местности – 86).

В настоящий момент основной проблемой культурно-досуговых учреждений является их низкая обеспеченность материально-техническими ресурсами. В сельских домах культуры высока степень износа оборудования, музыкальных инструментов, мебели и самих зданий. Требуют обновления декорации, сценические костюмы. В семи учреждениях требуется капитальный ремонт. Отсутствие необходимых финансовых средств не позволяет творческим коллективам и солистам Пуровского района участвовать в международных, всероссийских, региональных фестивалях, смотрах и конкурсах и организовывать гастрольные туры по району и за его пределами, тем самым создавая реальную угрозу утраты культурного потенциала и его конкурентоспособности.

Отсутствие системной и комплексной поддержки, которую может обеспечить программа, снизит востребованность учреждений культуры и искусства, что в долгосрочной перспективе приведет к негативным социальным последствиям, проявляющимся в снижении уровня общественной нравственности и культуры.

Отличие настоящей программы в направленности на обеспечение равных условий доступа к творчеству для всех жителей района вне зависимости от социального положения, обеспечение качественными и доступными услугами культуры, внедрение новых информационных технологий для сохранения и развития традиционной народной культуры, накопленного культурного и духовного потенциала района.

Раздел II. Перечень мероприятий муниципальной программы

В рамках муниципальной программы реализуются следующие подпрограммы:

1. «Сохранение культурного наследия, развитие библиотечного дела, информационно-аналитическое обслуживание отрасли»;

2. «Развитие профессионального искусства и народного творчества, поддержка творческих инициатив»;

3. «Обеспечение реализации муниципальной программы».

Подпрограмма «Сохранение культурного наследия, развитие библиотечного дела, информационно-аналитическое обслуживание отрасли» содержит следующие мероприятия:

1. Обеспечение деятельности учреждений культуры (библиотеки) (Федеральный закон от 06 октября 2003 года № 131-ФЗ, пункт 19 статьи 15) будет направлено на повышение культурного уровня посетителей межпоселенческой библиотеки, внедрение инновационных форм работы с читателями при помощи:

- библиотечно-информационного обслуживания, (обеспечение прав на доступ к библиотечным услугам пользователей (приобретение литературы на различных носителях, тифломагнитол и другого оборудования, библиотечное обслуживание отдельных категорий населения на дому, в библиотеке, комплексном центре и т.д.), создание и развитие разнопрофильных центров на базе межпоселенческой библиотеки (центр правовой, краеведческой и др. информации);

- комплектования и обеспечения сохранности библиотечного фонда (приобретение литературы на традиционных и электронных носителях, обеспечение безопасности межпоселенческой библиотеки и библиотечных фондов (модернизация системы охраны и видеонаблюдения, соблюдение климатконтроля и т.д.);

- организации и проведения культурно-массовых мероприятий, направленных на культурное просвещение населения, формирование и удовлетворение духовных потребностей, поддержки Национальной программы чтения (проведение районных конкурсов, фестивалей, праздников книги и др. мероприятий, направленных на пропаганду чтения среди населения).

2. Обеспечение деятельности учреждений культуры (музеи) (Федеральный закон от 06 октября 2003 года № 131-ФЗ, подпункт 1 пункта 1 статьи 15.1) направлено на пополнение объектов материального культурного наследия района, обеспечение их сохранности, а также реализацию конституционного права каждого гражданина на доступ к культурным ценностям при помощи:

- проведения музейных мероприятий (фестивали и конкурсы музеев района, мастер-классы, научно-практические конференции, музейные праздники и т.д.), презентация районного музея на всероссийских музейных фестивалях, биеннале, конкурсах. Культурный обмен между музеями района, автономного округа и Российской Федерации (обмен выставками из фондов музеев);

- сохранения, выявления, изучения и популяризации историко-культурных ценностей (сохранение и пополнение основного фонда, реставрация и консервация экспонатов, приобретение фондового и выставочного оборудования и т.д.);

- организации и проведения культурно-массовых мероприятий, направленных на культурное просвещение населения, формирование и удовлетворение духовных потребностей населения (поддержки образовательных, просветительских, выставочных музейных проектов).

3. Ресурсное, информационно-методическое обеспечение учреждений в области культуры направлено на осуществление информационно-методической работы с целью оказания помощи, информирования учреждений культуры городских и сельских поселений района (составление отчетности, подборка текстовых и аудио материалов и т.д.), организацию и проведение обучающих мероприятий: семинаров, мастер-классов, курсов повышения квалификации, конференций, творческих мастерских приглашенными специалистами для работников учреждений культуры и учреждений дополнительного образования детей сферы культуры и т.д.

4. Обеспечение деятельности централизованных бухгалтерий направлено на организацию и ведение бюджетного, бухгалтерского и налогового учета и отчетности, обязательных и хозяй-

ственных операций тринадцати учреждений, а также обеспечение начисления и выплаты в установленные сроки заработной платы и взносов во внебюджетные фонды, налогов и сборов, ведение персонализированного учёта работников обслуживаемых учреждений (около 700 человек ежегодно).

5. Мероприятия по развитию культуры и искусства, включая:

- развитие самодеятельного художественного творчества и исполнительского мастерства, в том числе поддержка районных фестивалей и конкурсов народного творчества, участие коллективов и отдельных исполнителей в конкурсах и фестивалях;

- актуализация деятельности учреждений культурно-досугового типа, (проведение мероприятий по организации курсов повышения квалификации, участие работников культурно-досугового типа в семинарах и конференциях, получение передового опыта, участие в окружных и региональных научно-практических конференциях).

6. Реализация мероприятий, направленных на социально-экономическое и культурное развитие коренных малочисленных народов Севера, включает в себя передачу межбюджетных субсидий на реализацию мероприятий государственной программы «Сохранение традиционного образа жизни, языка и культуры коренных малочисленных народов Севера».

7. Реализация мероприятий, направленных на развитие библиотечного и музейного дела.

8. Реализация мероприятий, направленных на развитие профессионального искусства и народного творчества.

9. Компенсационная выплата на оздоровление работникам муниципальных учреждений культуры и искусства.

10. Единовременное пособие молодым специалистам муниципальных учреждений культуры и искусства.

11. Ежемесячное пособие молодым специалистам муниципальных учреждений культуры и искусства.

12. Единовременное пособие при назначении трудовой пенсии по старости работникам муниципальных учреждений культуры и искусства.

13. Социальная поддержка работников муниципальных учреждений в сфере культуры и искусства.

14. Межбюджетные трансферты на финансовое обеспечение исполнения Указов Президента Российской Федерации.

15. Межбюджетные трансферты на реализацию мероприятий по капитальному ремонту объектов социально-культурного назначения.

16. Реализация мероприятий федеральной целевой программы «Культура России (2012 – 2018 годы)».

17. Государственная поддержка лучших работников муниципальных учреждений культуры, находящихся на территории сельских поселений.

18. Иные межбюджетные трансферты на комплектование книжных фондов библиотек муниципальных образований и государственных библиотек городов Москвы и Санкт-Петербурга.

19. Мероприятия по сохранению традиционного образа жизни, культуры и языка коренных малочисленных народов Севера:

- поддержка учреждений, художественных мастерских, творческих коллективов и солистов (организация участия в конкурсах и фестивалях, приобретение и пошив костюмов, приобретение музыкальных инструментов, приобретение сырья, приобретение оборудования и комплектующих для национальной редакции телерадиокомпании «Луч»);

- проведение традиционных национальных праздников и мероприятий, посвященных Международному Дню коренных народов Мира;

- осуществление профилактических мероприятий по охране и укреплению здоровья коренных малочисленных народов Севера (содействию лицам из числа коренных малочисленных народов Севера в избавлении от пагубных привычек).

Подпрограмма «Развитие профессионального искусства и народного творчества, поддержка творческих инициатив» содержит следующие направления:

1. Обеспечение деятельности организаций дополнительного образования направлено на обеспечение конституционных прав

граждан на получение образования, свободу творчества, а также на выявление и поддержку молодых дарований. Перечень мероприятий включает:

- предоставление дополнительного образования в сфере культуры по программам раннего эстетического воспитания, подготовки детей к обучению в образовательном учреждении дополнительного образования художественно-эстетической направленности, предпрофессионального образования;

- проведение творческих мероприятий (выставок, конкурсов, фестивалей, мастер-классов, олимпиад, концертов, творческих вечеров, театрализованных представлений и др.);

- организация работы учебных творческих коллективов (учебные оркестры и ансамбли, учебные хоровые и вокальные коллективы, учебные хореографические и/или танцевальные коллективы и др.).

2. Обеспечение деятельности учреждений культуры (дворцы, дома культуры).

3. Обеспечение учреждений, деятельность которых направлена на сохранение и восстановление самобытной культуры, истории, фольклора, традиций коренных малочисленных народов Севера. Данное направление включает следующие основные мероприятия:

- обеспечение работы клубных формирований с целью организации досуга жителей района, развития творческих способностей;

- организация и проведение конкурсов, фестивалей, выставок, смотров народного творчества с целью выявления лучших творческих коллективов и солистов, организация их дальнейшего участия в конкурсах и фестивалях окружного и всероссийского значения. Организации досуга населения;

- организация и проведение культурно-массовых и тематических экскурсий по этнографическому комплексу «Северный очаг» с описанием быта и традиций коренных малочисленных народов Севера;

- организация и проведение массовых мероприятий (народные гуляния, детские игровые программы, митинги, акции и т.п.).

4. Мероприятия по развитию культуры и искусства включают следующие основные направления:

- развитие самодеятельного художественного творчества и исполнительского мастерства, проведение районных фестивалей и конкурсов народного творчества, участие коллективов и отдельных исполнителей в конкурсах и фестивалях, организация обменных выступлений и гастрольных поездок, поддержка коллективов самодеятельного творчества (приобретение (пошив) костюмов, реквизита, декораций и т.д.), поддержка различных культурных инициатив, акций, направленных на вовлечение в культурную деятельность различных социальных групп населения;

- создание условий для сохранения и развития традиционной культуры народов, проживающих на территории района (проведение фестивалей и конкурсов, направленных на сохранение и развитие традиционной культуры народов, проживающих на территории района, проведение мероприятий, посвященных государственным праздникам, памятным датам и знаменательным событиям международного, российского и окружного значения);

- актуализация деятельности учреждений культурно-досугового типа, (проведение мероприятий по организации курсов повышения квалификации, участие работников культурно-досугового типа в семинарах и конференциях, получение передового опыта, участие в окружных и региональных научно-практических конференциях);

- сохранение, развитие и популяризация народных художественных промыслов и декоративно-прикладного творчества: поддержка мероприятий, направленных на популяризацию народных художественных промыслов, декоративно-прикладного творчества и современного искусства коренных малочисленных народов (организация мастер-классов, выставок, направленных на популяризацию народных художественных промыслов, декоративно-прикладного творчества и современного искусства коренных малочисленных народов).

5. Мероприятия по сохранению традиционного образа жизни, культуры и языка коренных малочисленных народов Севера будут осуществляться по следующим направлениям:

- поддержка учреждений, художественных мастерских, твор-

ческих коллективов и солистов (организация участия в конкурсах и фестивалях, приобретение и пошив костюмов, приобретение музыкальных инструментов, приобретение сырья);

- проведение традиционных национальных праздников и мероприятий.

6. Реализация мероприятий, направленных на развитие профессионального искусства и народного творчества.

7. Компенсационная выплата на оздоровление работникам муниципальных учреждений культуры и искусства.

8. Единовременное пособие молодым специалистам муниципальных учреждений культуры и искусства.

9. Ежемесячное пособие молодым специалистам муниципальных учреждений культуры и искусства.

10. Единовременное пособие при назначении трудовой пенсии по старости работникам муниципальных учреждений культуры и искусства.

11. Межбюджетные трансферты на реализацию мероприятий по капитальному ремонту объектов социально-культурного назначения.

12. Межбюджетные трансферты на обеспечение деятельности учреждений культуры (дворцы, дома культуры) для поддержки творческих коллективов и солистов учреждений клубного типа путем приобретения костюмов, инвентаря и т.д.

13. Межбюджетные трансферты на предоставление Гранта Главы района в области культуры и искусства в целях поддержки лучших муниципальных образований Пуровского района при внедрении новых технологий оказания услуг в сфере культуры и высокого качества их предоставления.

14. Иные межбюджетные трансферты на государственную поддержку (грант) комплексного развития региональных и муниципальных учреждений культуры в рамках подпрограмм «Наследие» и «Искусство» государственной программы Российской Федерации «Развитие культуры и туризма на 2013 – 2020 годы».

15. Предоставление Гранта Главы района в области культуры и искусства в целях поддержки лучших учреждений, подведомственных Управлению культуры Администрации Пуровского района при внедрении новых технологий оказания услуг в сфере культуры и высокого качества их предоставления.

Задачи подпрограммы «Обеспечение реализации муниципальной программы» будут достигнуты посредством выполнения следующих мероприятий: «Обеспечение деятельности органов местного самоуправления» и «Осуществление полномочий поселений по созданию условий для организации досуга и обеспечения жителей поселения услугами организаций культуры».

Указанные мероприятия подпрограмм планируются к осуществлению в течение всего периода реализации муниципальной программы (приложение № 1 к программе).

Раздел III. Перечень показателей эффективности муниципальной программы с распределением плановых значений по годам ее реализации

Приоритеты развития сферы культуры Пуровского района определены Стратегией социально-экономического развития муниципального образования Пуровский район до 2020 года.

Цели, решение которых будет обеспечено реализацией программы:

- обеспечение свободы творчества и прав граждан на участие в культурной жизни и доступа к культурным ценностям и информации;

- сохранение, приумножение и развитие культурного и духовно-нравственного потенциала Пуровского района как фактора социально-экономического развития района.

Достижение целей будет обеспечено решением следующих задач:

- обеспечение доступа населения к культурным ценностям и информации, сохранение культурного и исторического наследия;

- сохранение и развитие системы художественного образования;

- поддержка многообразия культурно-досуговой деятельности, сохранение и популяризация культуры коренных малочисленных народов Севера, проживающих на территории Пуровского района;

- обеспечение свободы творчества и духовного развития граждан, обеспечение многообразия культурно-досуговой деятельности;

- создание условий устойчивого развития сферы культуры. Основные показатели эффективности программы следующие (приложение № 2 к программе):

1. Количество зарегистрированных пользователей библиотек (чел.).

При расчете показателя «Количество зарегистрированных пользователей» данные определяются на основании формы статистического наблюдения «Сведения об общедоступной (публичной) библиотеке (форма № 6-НК) и «Свод годовых сведений об общедоступных (публичных) библиотеках системы Минкультуры России».

2. Количество посетителей районного музея (тыс. чел.).

В основе расчета показателя – формы статистического наблюдения «Сведения о деятельности музея» (форма № 8-НК).

3. Доля лауреатов и дипломантов от числа обучающихся в образовательных учреждениях культуры (%).

При расчете показателя применяются данные о количестве лауреатов и дипломантов конкурсных мероприятий (межмуниципальных, окружных, российских и международных) среди учащихся образовательных учреждений культуры.

Источники – паспорта образовательных учреждений, форма статистического наблюдения № 1-ДМШ «Сведения о детской музыкальной, художественной, хореографической школе и школе искусств».

Значение целевого показателя определяется как отношение суммарного количества лауреатов и дипломантов на отчетный период к среднегодовой численности учащихся образовательных учреждений культуры:

$$Дл = (П / Ч) \times 100 \%,$$

где:

Дл – показатель эффективности;

П – суммарное количество лауреатов и дипломантов в отчетном году (чел.);

Ч – общая численность учащихся образовательных учреждений культуры (чел.).

4. Количество участников культурно-массовых и творческих мероприятий (тыс. чел.).

Показатель будет определяться на основании ведомственной отчетности учреждений.

5. Количество участников клубных формирований и клубов по интересам (чел.).

Показатель определится на основании статистических данных «Сведения об организации культурно-досугового типа» (форма № 7-НК), «Свод годовых сведений об учреждениях культурно-досугового типа системы Минкультуры России» и ведомственной отчетности учреждений (МБУК «Межпоселенческая центральная библиотека муниципального образования Пуровский район», МБУК «Районный организационно-методический центр», МБУК «Пуровский районный историко-краеведческий музей»).

6. Количество участников мероприятий, направленных на поддержку национальных культур (тыс. чел.).

Показатель будет определяться на основании ведомственной отчетности учреждений.

7. Уровень фактической обеспеченности учреждениями культуры (%).

Значение показателя определится по формуле:

$$УФО = Кф / Кн \times 100 \%,$$

где:

УФО – уровень фактической обеспеченности;

Кф – фактическое количество учреждений культуры на территории района на конец отчетного года, ед.;

Кн – количество учреждений на территории района в соответствии с утвержденным нормативом.

Фактическое количество учреждений культуры на территории района на конец отчетного года будет рассчитано путём сложения данных, полученных из свода годовых сведений об общедоступных библиотеках, учреждениях культурно-досугового типа, ДМШ системы Минкультуры России, а также фактического коли-

чества всех других учреждений (значения из формы № 8-НК, 11-НК).

8. Количество объектов социально-культурного назначения, обеспеченных мероприятиями по капитальному ремонту (ед.).

Показатель будет определяться на основании отчетности Департамента строительства, архитектуры и жилищной политики Администрации Пуровского района.

Раздел IV. Ожидаемые результаты реализации муниципальной программы

Реализация мероприятий, предусмотренных программой, позволит обеспечить:

- сохранение и развитие существующей сети учреждений культуры, соответствующей современным условиям жизни;
- повысить доступность краеведческой, правовой, деловой и социально значимой информации, электронных ресурсов библиотек путем создания библиотечных аудиторий и обеспечения доступа к сети Интернет;
- создать условия для обеспечения сохранности и обновления библиотечных, музейных, фольклорных, видеофондов, ввести их в широкий культурный оборот;
- обеспечить более комфортные условия для обслуживания

социально незащищенных групп населения, лиц с ограниченными возможностями, детей и подростков и т.д.;

- обеспечить выявление и поддержку молодых дарований;
 - обеспечить равный доступ населения к самостоятельному творчеству, историческому и культурному наследию, в том числе и посредством современных информационных технологий;
 - укрепить материально-техническую базу учреждений культуры.
- В ходе реализации программы планируется достичь следующие показатели:
- количество зарегистрированных пользователей в МБУК МЦБ будет стабильным и достигнет 2 710 человек;
 - количество посетителей районного музея составит 11 100 человек;
 - охват населения занятиями в клубных формированиях и клубах по интересам составит 1 375 человек;
 - доля лауреатов и дипломантов от числа обучающихся в образовательных учреждениях культуры составит 13,0%;
 - количество участников культурно-массовых мероприятий достигнет 62,0 тыс. человек;
 - количество участников мероприятий, направленных на поддержку национальных культур, составит 16,0 тыс. чел.;
 - 100% обеспеченность учреждениями культуры.

ПАСПОРТ ПОДПРОГРАММЫ

«Сохранение культурного наследия, развитие библиотечного дела, информационно-аналитическое обслуживание отрасли»

| | |
|--|--|
| Ответственный исполнитель подпрограммы | Управление культуры Администрации Пуровского района |
| Совисполнитель подпрограммы | Администрация Пуровского района; Департамент строительства, архитектуры и жилищной политики Администрации Пуровского района |
| Цель подпрограммы | Обеспечение условий для реализации прав граждан на свободный доступ к культурному наследию, библиотечно-информационным ресурсам и участие в культурной жизни |
| Задачи подпрограммы | 1. Обеспечение современных условий для информационно-библиотечного обслуживания населения. 2. Организация культурного обслуживания населения. 3. Сохранение культурного наследия Пуровского района, развитие музейного дела. 4. Информационно-методическое обеспечение учреждений сферы культуры |
| Сроки реализации подпрограммы | 2014 – 2020 годы |
| Целевые показатели эффективности реализации подпрограммы | Для эффективности реализации подпрограммы будут использованы следующие целевые индикаторы: 1. Количество зарегистрированных пользователей библиотек (чел); 2. Количество экземпляров библиотечного фонда (тыс.ед.); 3. Количество культурно-массовых мероприятий (ед.); 4. Количество участников культурно-массовых мероприятий, (ед.); 5. Количество участников клубов по интересам, (чел.); 6. Количество посетителей районного музея (тыс. чел.); 7. Количество экскурсий (ед.); 8. Количество участников проводимых обучающих мероприятий (чел.); 9. Соблюдение сроков составления и предоставление годовой бухгалтерской отчетности (да/нет); 10. Целевое и эффективное использование бюджета (да/нет); 11. Количество методических консультаций (ед.); 12. Доля модельных библиотек в структуре библиотечной сети Пуровского района (%); 13. Количество объектов социально-культурного назначения, обеспеченных мероприятиями по капитальному ремонту (ед.) |
| Ресурсное обеспечение подпрограммы | Финансирование мероприятий подпрограммы предусматривается за счет средств бюджета Пуровского района. Затраты на реализацию подпрограммы составят 589 436 тыс. рублей, в том числе по годам: - в 2014 году – 104 124 тыс. рублей, - в 2015 году – 88 257 тыс. рублей, - в 2016 году – 79 411 тыс. рублей, - в 2017 году – 79 411 тыс.рублей, - в 2018 году – 79 411 тыс.рублей, - в 2019 году – 79 411 тыс.рублей, - в 2020 году – 79 411 тыс.рублей |
| Ожидаемые результаты реализации подпрограммы | Реализация мероприятий, предусмотренных подпрограммой, позволит обеспечить достижение следующих показателей: - Количество зарегистрированных пользователей библиотек достигнет 2 710 человек; - Количество экземпляров библиотечного фонда составит 36,8 тыс.ед.; - Количество культурно-массовых мероприятий увеличится до 183 ед.; - Количество участников культурно-массовых мероприятий составит 7 400 чел.; - Количество участников клубов по интересам возрастет до 45 чел.; - Количество посетителей районного музея составит 11,1 тыс.чел.; |

- Количество экскурсий – 350 ед.;
- Количество участников проводимых обучающих мероприятий составит 660 чел.;
- Соблюдение сроков составления и предоставление годовой бухгалтерской отчетности;
- Целевое и эффективное использование бюджета;
- Количество методических консультаций составит 190 ед.;
- Доля модельных библиотек в структуре библиотечной сети Пуровского района составит 37,5 %

Раздел I. Характеристика текущего состояния соответствующей сферы социально-экономического развития Пуровского района

Стратегия социально-экономического развития муниципального образования Пуровский район до 2020 года, утвержденная решением Районной Думы от 22 декабря 2011 года № 87, выделяет одним из приоритетных направлений повышение качества жизни населения и формирование комфортной среды проживания. В области культуры основными целями поставлены повышение доступности услуг культуры, творческая самореализация жителей района.

Реализация мероприятий подпрограммы «Сохранение культурного наследия, развитие библиотечного дела, информационно-методическое обслуживание отрасли» направлена на достижение цели муниципальной программы «Сохранение, приумножение и развитие культурного и духовно-нравственного потенциала Пуровского района» в рамках решения задачи «Обеспечение доступа населения к культурным ценностям и информации, сохранение культурного и исторического наследия Пуровского района».

Основные направления развития сферы культуры района:

- реализация совместно с органами местного самоуправления единой культурной политики в части сохранения, создания и распространения культурных ценностей; развитие художественного творчества, участие творческих коллективов района в культурной жизни ЯНАО и Российской Федерации;
- организация досуга, обеспечение жителей района услугами организаций культуры (проведение культурно-массовых мероприятий, организация работы клубных формирований и т.д.);
- максимально эффективное распределение финансовых и трудовых ресурсов для обеспечения деятельности учреждений культуры и искусства с целью организации досуга населения района, развития самодеятельного художественного творчества и классического наследия.
- укрепление материально-технической базы учреждений;
- сохранение в интересах настоящих и будущих поколений музейных и библиотечных фондов, создание на базе библиотек центров информирования и просвещения населения; сохранение историко-культурного наследия народа, пополнение музейных фондов;
- подбор и обучение специалистов культуры и искусства, повышение престижа профессий отрасли;
- создание и распространение культурных ценностей малочисленных народов Севера, проживающих на территории Пуровского района.

На территории муниципального образования Пуровский район осуществляет свою деятельность МБУК «Пуровский районный историко-краеведческий музей», в котором постоянно действующими являются 6 экспозиционных залов, насчитывается более 14 тысяч предметов хранения основного фонда. В процессе своей деятельности музей осуществляет показ музейных экспозиций (комплектование музейных предметов, обеспечение сохранности музейных предметов и коллекций, реставрация музейных предметов коллекций, создание выставок, экскурсионное обслуживание посетителей); создает музейные коллекции и каталоги; создает посетителям музея во время просмотра экспозиций комфортные условия (предоставление помещений, обеспечение безопасности, материально-техническое оснащение процесса оказания музейных услуг, пополнение и содержание фондов, обеспечение музея персоналом, повышение квалификации персонала).

Посещаемость музея составляет более 10 тыс. человек ежегодно. Коллектив работает по культурно-образовательной программе для дошкольников «Наш край» в рамках работы мини-выставок «Музей из старинного мешочка», принимает участие в проведении Всероссийской культурной акции «Ночь в музее».

В музее проходят художественные выставки, выставки декоративно-прикладного искусства силами жителей района и города, учащихся образовательных учреждений, персональные выставки местных народных умельцев и художников. В музее также проходят выставки из фондов музеев района и округа, организаций города.

За предыдущий период произошёл рост числа единиц хранения музейного фонда Пуровского районного историко-краеведческого музея, который на сегодняшний день составляет 23,2 тысячи единиц хранения, из них 95% внесены в электронный каталог.

С января 2011 года работает сайт Пуровского районного историко-краеведческого музея в сети Интернет, где отражены основная деятельность музея, расписание выставок, мероприятий, конкурсов, выложены каталоги «Значки Сибири и Дальнего Востока», «Украшения и аксессуары», «Изделия из кости», интерактивная выставка «Народы Севера». За год согласно данным Интернет-ресурса «Метрика-Яндекс» количество посетителей сайта составило 12 273 человека. География просмотров сайта (по данным того же источника) включала просмотры из ЯНАО, ХМАО, Тюменской, Омской, Новосибирской областей, Пермского края, Свердловской области, Санкт-Петербурга, Москвы, республики Дагестан, Удмуртской республики, Красноярского края, Украины, США, Беларуси, Казахстана, Чехии, Германии, Молдовы, Турции, Польши.

В соответствии со Стратегией развития информационного общества необходимо ускорить процесс формирования фонда цифровых изображений музейных предметов. На сегодняшний день такой фонд насчитывает изображения только в количестве 5 698 предметов из 23 203 экспонатов.

Недостаточное бюджетное финансирование музея отрицательно сказывается на состоянии безопасности и сохранности музейных фондов, уровне научно-исследовательской и научно-просветительской деятельности. Требуется оснащение районного музея специализированным фондовым и экспозиционно-выставочным, компьютерным оборудованием, что позволит внедрить новые образовательные проекты и формы работы с посетителями. Остро стоит вопрос о реставрации музейных предметов.

Доступ к библиотечно-информационным ресурсам на территории муниципального образования Тарко-Сале предоставляет муниципальное бюджетное учреждение культуры «Межпоселенческая центральная библиотека МО Пуровский район».

Доведенное бюджетное финансирование позволило решить проблемы доступа населения к информационным ресурсам, улучшить качество информационно-библиотечного обслуживания различных групп населения (приобретение литературы для людей с ограниченными возможностями здоровья, профессиональной литературы), увеличивая доступность библиотечных фондов и услуг. Для решения вопросов обслуживания читательского контингента создан веб-сайт Межпоселенческой библиотеки с доступом к электронному каталогу, который насчитывает 27 144 записи. Организован свободный доступ граждан к информационным ресурсам Сети КонсультантПлюс в объеме комплекта Справочных Правовых Систем (далее СПС) и учебно-методической литературе по СПС семейства КонсультантПлюс.

Современная библиотека невозможна без современных технологий. С целью повышения привлекательности для посетителей, повышения статуса учреждения для МБУК «Межпоселенческая центральная библиотека» приобретены планшетный компьютер Apple iPad 2 (1 шт.) и электронные книги PocketBook Pro 9" 912 (3 шт.). Данные устройства позволяют не только читать литературу в электронном виде, но и работать с изображениями и программами как в Интернете, так и без использования мировой сети.

В целях популяризации чтения среди населения сотрудники библиотеки ведут работу, направленную на возрождение бы-

лого престижа библиотеки, пропаганду чтения литературы, формирование положительного имиджа современной библиотеки. Развитие мультимедийных средств во многом меняет подход библиотекарей к привлечению читателей к книге.

Для решения данных задач специалистами Межпоселенческой библиотеки разработаны и внедряются следующие программы:

1. «Чтение» – направлена на изменение пассивного отношения молодежи к книге, чтению;
2. «Путь в профессию». Цель работы по этому направлению – помощь в ориентировании в сложном мире труда, сопоставление своих индивидуальных способностей с требованиями, предъявляемыми интересующей профессией и т.д.;
3. «Здоровый образ жизни». Цель – пропаганда здорового образа жизни, формирование у молодежи позитивного отношения к жизни и собственному здоровью;
4. «Патриотическое воспитание молодежи». Программа призвана стимулировать у молодежи высокую социальную активность, гражданственность и патриотизм, вырабатывать чувство гордости и верности своему Отечеству, краю, готовности к выполнению гражданского долга и конституционных обязанностей.

Вместе с тем на фоне возрастающего спроса на библиотечные услуги, а также быстрой смены информационных технологий требуется обновление компьютерного парка, программного обеспечения. В соответствии со Стратегией развития информационного общества требуется ускорить процесс информатизации библиотеки и оцифровки фонда, библиотека должна иметь возможность предоставления полного комплекса услуг с использованием современных коммуникационных технологий с учётом запросов всех категорий пользователей.

Ресурсное информационно-методическое обеспечение учреждений сферы культуры осуществляют МКУ «Централизованная бухгалтерия Управления культуры Администрации Пуровского района» и МБУК «Районный организационный методический центр».

МКУ ЦБУК организует и ведёт бюджетный, бухгалтерский и налоговый учёт и отчётность 13 учреждений, в том числе 11 учреждений, подведомственных Управлению культуры Администрации Пуровского района. Свыше 700 человек ежегодно обеспечены своевременным начислением и выплатой заработной платы и взносов во внебюджетные фонды, ведением персонализированного учёта.

Большое внимание учреждениями уделяется развитию и популяризации народного творчества. Проводится системная работа как по организации мероприятий на территории Пуровского района, так и организации участия творческих коллективов и исполнителей в различных российских и международных мероприятиях.

Отделом звукозаписи МКУК «РОМЦ» в 2012 – 2013 годах была проведена работа по записи творческих коллективов и исполнителей Пуровского района. Была проведена большая работа по звукозаписи, аранжировке музыкальных композиций, сведению и др. В течение года было выпущено два музыкальных сборника: «Родная музыка» к 80-летию Пуровского района и музыкальный диск на стихи пуровской поэтессы Александры Горяевой.

Специалистами учреждения МКУК «РОМЦ» был собран материал по национальной женской одежде северных народностей: лесных ненцев, хантов, коми-зырян и селькупов. Отличительные особенности были учтены при изготовлении стилизованных национальных костюмов для проведения различного рода мероприятий.

В 2012 году МКУК «РОМЦ» издал альбом-раскраску «В гостях у Яля-не и Тэта». Главные герои издания – ненецкие дети: мальчик Тэта и девочка Яля-не. У каждого своя одежда и домашняя утварь. В альбоме для детей младшего школьного возраста в игровой форме рассказано о ненецком жилище, одежде, обычаях и традициях, правилах поведения в тундре, загаданы ненецкие загадки. Автор идеи сборника Е.Вора – педагог школы-интернат с. Самбург.

Также специалистами МБУК «РОМЦ» проведена большая работа по сбору и обработке материала для издания сборника стихов пуровских поэтов «Музыка сердца». В сборник вошли поэтические произведения самодельных авторов из г. Тарко-Сале, посёлков Уренгой, Пурпе, Ханьмей, Пуровск. Стихи иллюстрированы рисунками юных пуровчан.

Раздел II. Перечень мероприятий подпрограммы

Перечень мероприятий направлен на достижение поставленных задач:

1. Обеспечение деятельности учреждений культуры (библиотеки) на основании Федерального закона от 06 октября 2003 года № 131-ФЗ (пункт 19 статьи 15) направлено на повышение культурного уровня посетителей межпоселенческой библиотеки, внедрение инновационных форм работы с читателями при помощи:

- библиотечно-информационного обслуживания (обеспечение прав на доступ к библиотечным услугам пользователей (приобретение литературы на различных носителях, тифломагнитол и другого оборудования, библиотечное обслуживание отдельных категорий населения на дому, в библиотеке, комплексном центре и т.д.), создание и развитие разнопрофильных центров на базе межпоселенческой библиотеки (центр правовой, краеведческой и др. информации);

- комплектования и обеспечения сохранности библиотечного фонда (приобретение литературы на традиционных и электронных носителях, обеспечения безопасности межпоселенческой библиотеки и библиотечных фондов (модернизация системы охраны и видеонаблюдения, соблюдение климатконтроля и т.д.);
- организации и проведения культурно-массовых мероприятий, направленных на культурное просвещение населения, формирование и удовлетворение духовных потребностей, поддержки Национальной программы чтения (проведение районных конкурсов, фестивалей, праздников книги и других мероприятий, направленных на пропаганду чтения среди населения).

2. Обеспечение деятельности учреждений культуры (музеи) в соответствии с Федеральным законом от 06 октября 2003 года № 131-ФЗ, подпунктом 1 пункта 1 статьи 15.1 направлено на пополнение, обеспечение сохранности объектов материального культурного наследия района, а также реализацию конституционного права каждого гражданина на доступ к культурным ценностям при помощи:

- проведения музейных мероприятий (фестивали и конкурсы музеев района, мастер-классы, научно-практические конференции, музейные праздники и т.д.), презентаций районного музея на всероссийских музейных фестивалях, биеннале, конкурсах; осуществления культурного обмена между музеями района, автономного округа и Российской Федерации (обмен выставками из фондов музеев);

- сохранения, выявления, комплектования, изучения и популяризации историко-культурных ценностей (сохранение и пополнение основного фонда, реставрация и консервация экспонатов, приобретение фондового и выставочного оборудования и т.д.);
- организации и проведения культурно-массовых мероприятий, направленных на культурное просвещение населения, формирование и удовлетворение духовных потребностей населения (поддержки образовательных, просветительских, выставочных музейных проектов).

3. Ресурсное, информационно-методическое обеспечение учреждений в области культуры направлено на оказание помощи, информирование учреждений культуры городских и сельских поселений района (составление отчетности, подборка текстовых и аудио материалов и т.д.), организацию и проведение обучающих мероприятий: семинаров, мастер-классов, курсов повышения квалификации, конференций, творческих мастерских приглашенными специалистами для работников учреждений культуры и учреждений дополнительного образования детей сферы культуры и т.д.

4. Обеспечение деятельности централизованных бухгалтерий направлено на организацию и ведение бюджетного, бухгалтерского и налогового учёта и отчётности, обязательных и хозяйственных операций тринадцати учреждений, а также обеспечение начисления и выплаты в установленные сроки заработной платы и взносов во внебюджетные фонды, налогов и сборов, ведение персонализированного учёта работников обслуживаемых учреждений (около 700 человек ежегодно).

5. Мероприятия по развитию культуры и искусства включают следующие направления:

- развитие самодельного художественного творчества и исполнительского мастерства, в том числе поддержка районных

фестивалей и конкурсов народного творчества, участие коллективов и отдельных исполнителей в конкурсах и фестивалях;

· актуализация деятельности учреждений культурно-досугового типа, (проведение мероприятий по организации курсов повышения квалификации, участие работников культурно-досугового типа в семинарах и конференциях, получение передового опыта, участие в окружных и региональных научно-практических конференциях).

6. Реализация мероприятий, направленных на социально-экономическое и культурное развитие коренных малочисленных народов Севера.

7. Компенсационная выплата на оздоровление работникам муниципальных учреждений культуры и искусства.

8. Единовременное пособие молодым специалистам муниципальных учреждений культуры и искусства.

9. Ежемесячное пособие молодым специалистам муниципальных учреждений культуры и искусства.

10. Единовременное пособие при назначении трудовой пенсии по старости работникам муниципальных учреждений культуры и искусства.

11. Социальная поддержка работников муниципальных учреждений в сфере культуры и искусства.

12. Реализация мероприятий, направленных на развитие библиотечного и музейного дела.

13. Реализация мероприятий, направленных на развитие профессионального искусства и народного творчества.

14. Межбюджетные трансферты на финансовое обеспечение исполнения Указов Президента Российской Федерации.

15. Межбюджетные трансферты на реализацию мероприятий по капитальному ремонту объектов социально-культурного назначения.

16. Реализация мероприятий федеральной целевой программы «Культура России (2012 – 2018 годы)».

17. Государственная поддержка лучших работников муниципальных учреждений культуры, находящихся на территории сельских поселений.

18. Иные межбюджетные трансферты на комплектование книжных фондов библиотек муниципальных образований и государственных библиотек городов Москвы и Санкт-Петербурга.

19. Мероприятия по сохранению традиционного образа жизни, культуры и языка коренных малочисленных народов Севера.

Результатом достижения поставленных целей станет:

1) обеспечение доступа населения к информации, в том числе посредством современных систем связи;

2) совершенствование системы информационно-библиотечного обслуживания социально незащищенных слоев населения (инвалидов, детей и юношества, пенсионеров);

3) повышение количества зарегистрированных пользователей и количества посетителей библиотеки;

4) создание условий для равного доступа всех категорий населения к музейному фонду районного музея, представление его в сети Интернет;

5) введение новых форм музейной деятельности и просветительской работы;

6) формирование и развитие кадрового потенциала учреждений культурно-досугового типа;

7) повышение уровня исполнительского мастерства отдельных исполнителей и коллективов.

Раздел III. Перечень показателей эффективности подпрограммы

Для оценки эффективности программы используется 13 показателей эффективности, увязанных с соответствующими тактическими задачами:

1. Количество зарегистрированных пользователей библиотеки (чел.).

При расчете показателя данные определяются на основании формы статистического наблюдения «Сведения об общедоступной (публичной) библиотеке (форма № 6-НК) и «Свод годовых сведений об общедоступных (публичных) библиотеках системы Минкультуры России».

2. Количество экземпляров библиотечного фонда (тыс.ед.). Показатель определяется на основании формы статистичес-

кого наблюдения «Сведения об общедоступной (публичной) библиотеке (форма № 6-НК) предоставленной МБУК «Межпоселенческая центральная библиотека муниципального образования Пуровский район».

3. Количество культурно-массовых мероприятий (ед.).

Показатель определяется на основании форм статистического наблюдения «Сведения об общедоступной (публичной) библиотеке» (форма № 6-НК) и «Сведения о деятельности музея» (форма № 8-НК), а также ведомственной отчетности. Показатели будут получены путем сложения данных МБУК «Межпоселенческая центральная библиотека МО Пуровский район», МБУК «Пуровский районный историко-краеведческий музей» и МБУК «Районный организационно-методический центр».

4. Количество участников культурно-массовых мероприятий (чел.).

Показатель будет определяться на основании форм статистического наблюдения «Сведения об общедоступной (публичной) библиотеке» (форма № 6-НК) и «Сведения о деятельности музея» (форма № 8-НК), а также ведомственной отчетности. Показатели будут получены путем сложения данных МБУК «Межпоселенческая центральная библиотека МО Пуровский район», МБУК «Пуровский районный историко-краеведческий музей» и МБУК «Районный организационно-методический центр».

5. Количество участников клубов по интересам (чел.).

Показатель определяется на основании ведомственной отчетности учреждений (МБУК «Межпоселенческая центральная библиотека муниципального образования Пуровский район», МБУК «Районный организационно-методический центр», МБУК «Пуровский районный историко-краеведческий музей»).

6. Количество посетителей районного музея (тыс.чел.).

В основе расчета показателя – формы статистического наблюдения «Сведения о деятельности музея» (форма № 8-НК).

7. Количество экскурсий (ед.).

В основе расчета показателя – формы статистического наблюдения «Сведения о деятельности музея» (форма № 8-НК).

8. Количество участников проводимых обучающих мероприятий (чел.).

Показатель будет определяться на основании ведомственной отчетности учреждений (МБУК «Районный организационно-методический центр»).

9. Соблюдение сроков составления и предоставление годовой бухгалтерской отчетности (да/нет).

Показатель будет иметь значение да – 1 (предоставление отчета согласно утвержденному графику), нет – 0 (предоставление отчетности в нарушении графика). График предоставления годовой бюджетной отчетности об исполнении бюджета района, бюджетов муниципальных образований, входящих в состав Пуровского района, сводной бухгалтерской отчетности муниципальных бюджетных и автономных учреждений Пуровского района устанавливается ежегодно приказом Департамента финансов и казначейства Администрации Пуровского района.

10. Количество методических консультаций (ед.).

Показатель будет определяться на основании данных ведомственной отчетности учреждений культуры (МБУК «Межпоселенческая центральная библиотека муниципального образования Пуровский район», МБУК «Районный организационно-методический центр», МБУК «Пуровский районный историко-краеведческий музей»).

11. Целевое и эффективное использование бюджета (да/нет).

Показатель будет иметь значение да – 1 при целевом и эффективном использовании бюджета, нет – 0 при неэффективном и нецелевом использовании бюджета. Индикатор определяется на основании ведомственной отчетности МКУ «Централизованная бухгалтерия Управления культуры Администрации Пуровского района» путем сопоставления плановых показателей к итоговым показателям использования бюджета.

12. Доля модельных библиотек в структуре библиотечной сети Пуровского района (%).

Значение показателя определяется как отношение суммарного количества модельных библиотек библиотечной сети Пу-

ровского района к общему количеству библиотек библиотечной сети Пуровского района, умноженное на 100%:

$$Дм = (М / Б) \times 100 \%,$$

где:

Дм – показатель эффективности;

М – суммарное количество модельных библиотек библиотечной сети Пуровского района (ед.);

Б – общее количество библиотек библиотечной сети Пуровского района (ед.).

13. Количество объектов социально-культурного назначения, обеспеченных мероприятиями по капитальному ремонту (ед.).

Показатель будет определяться на основании отчетности Департамента строительства, архитектуры и жилищной политики Администрации Пуровского района.

Раздел IV. Ожидаемые результаты реализации подпрограммы

Реализация мероприятий, предусмотренных подпрограммой, позволит обеспечить достижение следующих показателей:

– количество зарегистрированных пользователей в МБУК «Межпоселенческая центральная библиотека МО Пуровский район» достигнет 2710 человек;

– количество экземпляров библиотечного фонда составит 36,8 тыс.ед.;

– количество методических консультаций физическим и юридическим лицам составит 190 ед.;

– количество культурно-массовых мероприятий, проводимых МБУК «Пуровский районный историко-краеведческий музей», МБУК «Межпоселенческая центральная библиотека МО Пуровский район» и МБУК «Районный организационно-методический центр», увеличится до 183 ед.;

– количество участников культурно-массовых мероприятий составит 7400 чел.;

– количество участников клубов по интересам увеличится до 45 чел.;

– количество посетителей МБУК «Пуровский районный историко-краеведческий музей» составит 11,1 тыс.чел.;

– количество экскурсий – 350 ед.;

– количество участников проводимых обучающих мероприятий составит 660 чел.;

– соблюдение сроков составления и предоставления годовой бухгалтерской отчетности;

– целевое и эффективное использование бюджета;

доля модельных библиотек в структуре библиотечной сети Пуровского района – 37,5 %.

ПАСПОРТ ПОДПРОГРАММЫ

«Развитие профессионального искусства и народного творчества, поддержка творческих инициатив»

| | |
|--|--|
| Ответственный исполнитель подпрограммы | Управление культуры Администрации Пуровского района |
| Соисполнители подпрограммы | Администрация Пуровского района; Департамент строительства, архитектуры и жилищной политики Администрации Пуровского района |
| Цели подпрограммы | Обеспечение свободы творчества граждан, развития системы культурно-досуговой деятельности и художественного образования. Сохранение культурного наследия коренных малочисленных народов Севера Пуровского района на основе комплексного решения проблем социального, духовного и национально-культурного развития |
| Задачи подпрограммы | – повышение эффективности и качества образования в сфере культуры, обеспечение выявления и обучения особо одаренных детей, участие в межрегиональных, всероссийских и международных конкурсах; – поддержка и развитие творческих коллективов и клубных формирований, укрепление материально-технической базы учреждений, художественных мастерских; – обеспечение многообразия культурно-досуговой деятельности граждан; – осуществление сохранения традиционного образа жизни, культуры и языка коренных малочисленных народов Севера Пуровского района |
| Сроки реализации подпрограммы | 2014 – 2020 годы |
| Целевые показатели эффективности реализации подпрограммы | 1. Количество реализуемых образовательных программ (ед.); 2. Доля лауреатов и дипломантов от числа обучающихся в образовательных учреждениях культуры (%); 3. Численность учащихся (чел.); 4. Количество культурно-массовых и творческих мероприятий (ед.); 5. Количество участников учебных творческих коллективов, студий (чел.); 6. Количество клубных формирований для детей и молодежи (ед.); 7. Количество участников клубных формирований (ед.); 8. Количество участников мероприятий, направленных на поддержку национальных культур (тыс.чел.); 9. Количество тематических экскурсий (ед.); 10. Количество объектов социально-культурного назначения, обеспеченных мероприятиями по капитальному ремонту (ед.) |
| Ресурсное обеспечение подпрограммы | Финансирование мероприятий подпрограммы предусматривается за счет средств бюджета Пуровского района. Затраты на реализацию подпрограммы составят 2 048 780,00 тыс. рублей. Затраты на реализацию подпрограммы: – в 2014 году – 304 814,00 тыс. рублей; – в 2015 году – 290 661,00 тыс. рублей; – в 2016 году – 290 661,00 тыс. рублей; – в 2017 году – 290 661,00 тыс. рублей; – в 2018 году – 290 661,00 тыс. рублей; – в 2019 году – 290 661,00 тыс. рублей; – в 2020 году – 290 661,00 тыс. рублей |
| Ожидаемые результаты реализации подпрограммы | Реализация мероприятий, предусмотренных подпрограммой, позволит обеспечить достижение следующих показателей: количество реализуемых образовательных программ учреждениями дополнительного образования в сфере культуры – 55 ед.; доля лауреатов и дипломантов от числа обучающихся в образовательных учреждениях культуры – 13,0 %; |

численность учащихся – 2000 человек;
 количество культурно-массовых и творческих мероприятий – 717 ед.;
 количество участников учебных творческих коллективов, студий – 800 чел.;
 количество клубных формирований для детей и молодежи – 24 ед.;
 количество участников клубных формирований – 530 чел.;
 количество участников мероприятий, направленных на поддержку национальных культур – 16,0 тыс. чел.;
 количество тематических экскурсий – 42 ед.

Раздел I. Характеристика текущего состояния соответствующей сферы социально-экономического развития Пуровского района

Стратегия социально-экономического развития муниципального образования Пуровский район до 2020 года, утвержденная решением Районной Думы от 22 декабря 2011 года № 87, выделяет одним из приоритетных направлений повышение качества жизни населения и формирование комфортной среды проживания. В области культуры основными целями поставлены повышение доступности услуг культуры, творческая самореализация жителей района.

Требования к развитию сферы культуры для решения данной задачи определяют необходимость перехода к качественно новой организации профессионального искусства, обеспечению равного доступа жителей к образованию в сфере искусства, повышению качества и разнообразия услуг, представляемых учреждениями культуры, созданию условий для творчества и духовного развития граждан, обеспечению многообразия культурно-досуговой деятельности.

Подпрограмма направлена на решение следующих целей муниципальной программы Пуровского района «Развитие основных направлений культуры»: обеспечение свободы творчества и прав граждан на участие в культурной жизни и доступа к культурным ценностям, сохранение, приумножение и развитие культурного и духовно-нравственного потенциала Пуровского района как фактора социально-экономического развития района.

С целью достижения максимальной доступности для населения культурных благ, улучшения художественного образования необходимо решить следующие задачи:

- внедрение и распространение инновационных форм и технологий в сфере культуры и искусства;
- поддержка и создание разнотипных коллективов, развитие гастрольной деятельности;
- обеспечение качественного художественного образования;
- поддержка детского и юношеского творчества.

Основные направления развития сферы культуры и искусства района:

- реализация совместно с органами местного самоуправления единой культурной политики, направленной на сохранение, создание и распространение культурных ценностей, развитие всех форм художественного творчества и участие творческих коллективов района в культурной жизни ЯНАО и Российской Федерации;
- максимально эффективное распределение финансовых и трудовых ресурсов для обеспечения деятельности учреждений культуры и искусства с целью организации досуга населения района, развития самодетельного художественного творчества и классического наследия;
- подбор и обучение специалистов культуры и искусства, повышение престижа профессии отрасли;
- организация гастрольной деятельности в рамках развития сотрудничества между учреждениями культуры Пуровского района и учреждениями культуры других муниципальных образований;
- организация досуга населения (проведение культурно-массовых мероприятий, организация работы клубных формирований и т.д.), развитие самодетельного художественного творчества.

В муниципальном образовании Пуровский район действует разветвленная сеть учреждений художественного образования, включающая пять детских школ искусств и одну детскую художественную школу, и районных учреждений культуры клубного типа.

На 1 сентября 2013 года в учреждениях дополнительного образования детей сферы культуры обучаются 1 764 учащихся. Наиболее востребованы следующие отделения: хореографичес-

кое – 346 учащихся, художественное – 304 учащихся, фортепианное – 264 учащихся, народные инструменты – 180 учащихся, и т.д.

Стипендию Губернатора автономного округа в 2012 году получили 14 учеников учреждений дополнительного образования, подведомственных Управлению культуры Администрации Пуровского района.

Количество клубных формирований в районных учреждениях на начало 2013 года составило 30 единиц, в которых занимается более 300 человек. Наибольшей популярностью пользуются клубы хореографической, театральной и декоративно-прикладной направленности.

Большое внимание учреждениями уделяется развитию и популяризации народного творчества. Проводится системная работа по организации мероприятий на территории Пуровского района и участию творческих коллективов и исполнителей в различных российских и международных мероприятиях.

В 2012 году прошёл юбилейный V фестиваль вокального творчества народов Севера «Снегирёк», посвященный 80-летию Пуровского района. Фестиваль способствует развитию и пропаганде вокального искусства, выявлению юных дарований Пуровского района, сохранению языка и культуры северных народностей и воспитанию любви к родному краю.

При отделе краеведения ПРЦНК пять коллективов: фольклорный коллектив лесных ненцев «Дялымтат», селькупский фольклорный коллектив «Сякхысичи», ханты фольклорный ансамбль «Сорни турам», коми-зырянский вокальный ансамбль «Пэлэзнич» и коми фольклорная группа «Самбургские зыряночки». В состав фольклорных коллективов входят исполнители, в том числе и пожилого возраста, владеющие своим родным языком, знающие свои традиции. Фольклористы на традиционных праздниках исполняют как народный фольклор, так и авторские песни, демонстрируют свои самобытные обряды, обычаи, костюмы, национальную кухню, народные промыслы и ремесла. Выезжая в командировки к оленеводам и охотникам, методисты записывают сказки, эпические песни, легенды и мифы.

В 2012 году методист по селькупской культуре С.Н. Санкевич успешно приняла участие в окружном конкурсе на получение государственной поддержки и присуждение премий в области фольклорной деятельности КМНС ЯНАО, получив специальную премию в номинации «Культурное наследие народа селькупы».

Районный центр национальных культур ежегодно проводит традиционные праздники народов Севера: День оленевода, народный праздник ханты «Вороний день», селькупский праздник «Расцвет северной земли», День рыбака, Новый год по северному календарю.

С января в МБУК «ПРЦНК» образован детский вокальный ансамбль коми-зырянской песни «Зильзель» (рук. Е.С. Решетняк). Основная цель творческого коллектива – совершенствование юных дарований, воспитание этнической толерантности, воспитание любви к родному краю, его культуре через северную музыку. Репертуар ансамбля состоит из песен на коми и русском. За популяризацию культуры коми-зырян ансамбль «Зильзель» поощрен Благодарственным письмом Ямало-Ненецкого регионального общественного движения «Изьватас».

Центр национальных культур организовал выставку «Изьватас – мир традиций и вдохновения» в Пуровском районном историко-краеведческом музее. На выставке выставлены предметы традиционной культуры изьватас-ижемских коми: традиционные уборы, традиционное жилище, а также книги и учебная литература на национальном языке. В экспозицию также вошли фотографии, предоставленные проживающими в Пуровском районе семьями коми.

Ежегодно для развития детского творчества проводятся около десяти конкурсов и фестивалей районного уровня. Самый популярный у пуровчан конкурс юных дарований «Парад надежд». В 2013 году «Парад надежд» собрал талантливых детей, выступавших в девяти номинациях.

Постановлением Главы района с 2013 года создано автономное учреждение культуры Этнографический комплекс «Северный очаг», основной целью которого является проведение традиционных национальных праздников, фестивалей и экскурсий под открытым небом, знакомство населения с традиционным укладом жизни коренных малочисленных народов Севера.

Раздел II. Перечень мероприятий подпрограммы

1. Обеспечение деятельности организаций дополнительно образования направлено на обеспечение конституционных прав граждан на получение образования, свободу творчества, а также на выявление и поддержку молодых дарований. Перечень мероприятий включает:

- предоставление дополнительного образования в сфере культуры по программам раннего эстетического воспитания, подготовки детей к обучению в образовательном учреждении дополнительного образования художественно-эстетической направленности, предпрофессионального образования;
- проведение творческих мероприятий (выставок, конкурсов, фестивалей, мастер-классов, олимпиад, концертов, творческих вечеров, театрализованных представлений и др.);
- организация работы учебных творческих коллективов (учебные оркестры и ансамбли, учебные хоровые и вокальные коллективы, учебные хореографические и/или танцевальные коллективы и др.).

2. Обеспечение деятельности учреждений культуры (дворцы, дома культуры) направлено на:

- обеспечение работы клубных формирований с целью организации досуга жителей района, развития творческих способностей;
- организация и проведение конкурсов, фестивалей, выставок, смотров народного творчества с целью выявления лучших творческих коллективов и солистов, организация их дальнейшего участия в конкурсах и фестивалях окружного и всероссийского значения. Организации досуга населения;
- организация и проведение массовых мероприятий (народные гуляния, детские игровые программы, митинги, акции и т.п.).

3. Обеспечение учреждений, деятельность которых направлена на сохранение и восстановление самобытной культуры, истории, фольклора, традиций коренных малочисленных народов Севера, реализуется по следующим направлениям:

- организация и проведение конкурсов, фестивалей, выставок, смотров народного творчества с целью выявления лучших творческих коллективов и солистов, организация их дальнейшего участия в конкурсах и фестивалях окружного и всероссийского значения. Организации досуга населения путем привлечения в клубные формирования;
- организация и проведение культурно-массовых и тематических экскурсий по этнографическому комплексу «Северный очаг» с рассказом о быте и традициях коренных малочисленных народов Севера;
- организация и проведение массовых мероприятий (народные гуляния, детские игровые программы, митинги, акции и т.п.).

4. Мероприятия по развитию культуры и искусства:

- развитие самостоятельного художественного творчества и исполнительского мастерства, в том числе поддержка районных фестивалей и конкурсов народного творчества, участие коллективов и отдельных исполнителей в конкурсах и фестивалях;
- сохранение и развитие традиционной культуры народов, проживающих на территории района (поддержка фестивалей и конкурсов, направленных на сохранение и развитие традиционной культуры народов, проживающих на территории района, проведение мероприятий, посвящённых государственным праздникам, памятным датам и знаменательным событиям международного, российского и окружного значения);
- актуализация деятельности учреждений культурно-досугового типа, (проведение мероприятий по организации курсов

повышения квалификации, участие работников культурно-досугового типа в семинарах и конференциях, получение передового опыта, участие в окружных и региональных научно-практических конференциях); обновление материально-технической базы культурно-досуговых учреждений района;

- сохранение, развитие и популяризация народных художественных промыслов и декоративно-прикладного творчества: поддержка мероприятий, направленных на популяризацию народных художественных промыслов, декоративно-прикладного творчества и современного искусства коренных малочисленных народов (организация мастер-классов, выставок, направленных на популяризацию народных художественных промыслов, декоративно-прикладного творчества и современного искусства коренных малочисленных народов).

5. Мероприятия по сохранению традиционного образа жизни, культуры и языка коренных малочисленных народов Севера будут осуществляться по следующим направлениям:

- поддержка учреждений, художественных мастерских, творческих коллективов и солистов (организация участия в конкурсах и фестивалях, приобретение и пошив костюмов, приобретение музыкальных инструментов, приобретение сырья, приобретение оборудования и комплекующих для национальной редакции телерадиокомпании «Луч»);
- проведение традиционных национальных праздников и мероприятий, посвященных Международному Дню коренных народов Мира;
- осуществление профилактических мероприятий по охране и укреплению здоровья коренных малочисленных народов Севера Пуровского района (содействие лицам из числа коренных малочисленных народов Севера в избавлении от пагубных привычек).

6. Реализация мероприятий, направленных на развитие профессионального искусства и народного творчества.

7. Компенсационная выплата на оздоровление работникам муниципальных учреждений культуры и искусства.

8. Единовременное пособие молодым специалистам муниципальных учреждений культуры и искусства.

9. Ежемесячное пособие молодым специалистам муниципальных учреждений культуры и искусства.

10. Единовременное пособие при назначении трудовой пенсии по старости работникам муниципальных учреждений культуры и искусства.

11. Межбюджетные трансферты на реализацию мероприятий по капитальному ремонту объектов социально-культурного назначения.

12. Межбюджетные трансферты на обеспечение деятельности учреждений культуры (дворцы, дома культуры).

13. Межбюджетные трансферты на предоставление Гранта Главы района в области культуры и искусства.

14. Иные межбюджетные трансферты на государственную поддержку (грант) комплексного развития региональных и муниципальных учреждений культуры.

15. Предоставление Гранта Главы района в области культуры и искусства.

Результатом исполнения подпрограммы ожидается:

- 1) увеличение численности учащихся;
- 2) внедрение новых программ обучения, образовательных услуг;
- 3) увеличение количества лауреатов и дипломантов различных конкурсов и фестивалей;
- 4) расширение спектра и качества культурно-досуговых услуг, предоставляемых населению;
- 5) сохранение и поддержка национальных культур, формирование у населения чувства толерантности, развитие диалога национальных культур;
- 6) увеличение числа проектов, направленных на популяризацию декоративно-прикладного творчества.

Раздел III. Перечень показателей эффективности подпрограммы

Оценка эффективности подпрограммы будет производиться ежегодно на основе использования системы показателей с целью уточнения задач и мероприятий подпрограммы.

Для оценки эффективности подпрограммы используется 10 показателей:

1. Количество реализуемых образовательных программ (ед.).

Показатель определяется на основании ведомственной отчетности, приложения к лицензиям об образовательной деятельности, паспортов образовательных учреждений.

2. Доля лауреатов и дипломантов от числа обучающихся в образовательных учреждениях культуры и искусства (%).

При расчете показателя применяются данные о количестве лауреатов и дипломантов конкурсных мероприятий (межмуниципальные, окружные, российские и международные) для учащихся образовательных учреждений культуры.

Источники – паспорта образовательных учреждений, форма статистического наблюдения № 1-ДМШ «Сведения о детской музыкальной, художественной, хореографической школе и школе искусств».

Значение показателя определяется как отношение суммарного количества лауреатов и дипломантов на отчетный период к среднегодовой численности учащихся образовательных учреждений культуры:

$$Дл = (П / Ч) \times 100 \%,$$

где:

Дл – показатель эффективности;

П – суммарное количество лауреатов и дипломантов в отчетном году (чел.);

Ч – общая численность учащихся образовательных учреждений культуры (чел.).

3. Численность учащихся (чел.).

При расчете значения показателя применяются данные формы статистического наблюдения «Сведения о детской музыкальной, художественной, хореографической школе и школе искусств» (форма № 1-ДМШ).

4. Количество культурно-массовых и творческих мероприятий (ед.).

Показатель определяется на основании ведомственной отчетности учреждений культуры и искусства.

5. Количество участников учебных творческих коллективов, студий (чел.).

Показатель определяется на основании паспортов образовательных учреждений, годовых отчетов и ведомственной отчетности образовательных учреждений.

6. Количество клубных формирований для детей и молодежи (ед.).

Показатель определяется на основании данных статистической формы «Сведения об организации культурно-досугового типа» (форма № 7-НК) и ведомственной отчетности учреждений (МБУК «Районный Дворец культуры «Геолог», МБУК «Пуровский районный центр национальных культур», МАУК Парк культуры и отдыха «Северный очаг»).

7. Количество участников клубных формирований (ед.).

Показатель определяется на основании статистических данных «Сведения об организации культурно-досугового типа» (форма № 7-НК) и ведомственной отчетности учреждений (МБУК «Районный Дворец культуры «Геолог», МБУК «Пуровский районный центр национальных культур», МАУК Парк культуры и отдыха «Северный очаг»).

8. Количество участников мероприятий, направленных на поддержку национальных культур (чел.).

Показатель определяется на основании ведомственной отчетности учреждений (МБУК «Районный Дворец культуры «Геолог», МБУК «Пуровский районный центр национальных культур», МАУК Парк культуры и отдыха «Северный очаг») и отчетности Управления по делам коренных малочисленных народов Севера Администрации Пуровского района.

9. Количество тематических экскурсий (ед.).

Показатель определяется на основании ведомственной отчетности учреждений (МАУК Парк культуры и отдыха «Северный очаг»).

10. Количество объектов социально-культурного назначения, обеспеченных мероприятиями по капитальному ремонту (ед.).

Показатель будет определяться на основании отчетности Департамента строительства, архитектуры и жилищной политики Администрации Пуровского района.

Раздел IV. Ожидаемые результаты реализации подпрограммы

Реализация мероприятий, предусмотренных подпрограммой, позволит обеспечить достижение следующих показателей:

- количество реализуемых образовательных программ учреждениями дополнительного образования в сфере культуры – 55 ед.;

- доля лауреатов и дипломантов от числа обучающихся в образовательных учреждениях культуры – 13,0%;

- количество учащихся – 2 000 человек;

- количество участников учебных творческих коллективов, студий возрастет до 800 чел.;

- количество культурно-массовых и творческих мероприятий – 717 ед.;

- количество клубных формирований для детей и молодежи увеличится до 24 ед.;

- количество участников клубных формирований – 530 чел.;

- количество участников мероприятий, направленных на поддержку национальных культур – 16,0 чел.;

- количество тематических экскурсий – 42 ед.

Также решение задач, поставленных подпрограммой, позволит обеспечить более комфортные условия для обслуживания социально незащищенных групп населения, лиц с ограниченными возможностями, детей и подростков, выявление и поддержку молодых дарований.

ПАСПОРТ ПОДПРОГРАММЫ «Обеспечение реализации муниципальной программы»

| | |
|--|---|
| Ответственный исполнитель подпрограммы | Управление культуры Администрации Пуровского района |
| Соисполнитель подпрограммы | нет |
| Цель подпрограммы | Основной целью подпрограммы является создание необходимых условий для эффективной реализации муниципальной программы |
| Задачи подпрограммы | 1. Обеспечение эффективного управления в сфере культуры, развитие отраслевой инфраструктуры; 2. Совершенствование системы мониторинга качества услуг в сфере культуры и дополнительного образования детей |
| Сроки реализации подпрограммы | 2014 – 2020 годы |
| Показатели эффективности реализации подпрограммы | 1. Выполнение плана проведения районных мероприятий, конкурсов, фестивалей, выставок; 2. Выполнение муниципального задания подведомственными учреждениями; 3. Уровень фактической обеспеченности учреждениями культуры |
| Ресурсное обеспечение подпрограммы | Финансирование мероприятий подпрограммы предусматривается за счет средств бюджета Пуровского района. Затраты на реализацию подпрограммы составят 137 772,00 тыс. рублей, в том числе по годам: в 2014 году – 20 340,00 тыс. рублей, в 2015 году – 19 957,00 тыс. рублей, в 2016 году – 19 495,00 тыс. рублей, в 2017 году – 19 495,00 тыс. рублей, |

| | |
|--|---|
| | в 2018 году – 19 495,00 тыс. рублей, в 2019 году – 19 495,00 тыс. рублей, в 2020 году – 19 495,00 тыс. рублей |
| Ожидаемые результаты реализации подпрограммы | Реализация мероприятий, предусмотренных подпрограммой, позволит обеспечить достижение следующих показателей: – полное выполнение плана проведения районных мероприятий, конкурсов, фестивалей, выставок; – полное выполнение муниципальных заданий подведомственными учреждениями; – 100% обеспеченность учреждениями культуры |

Раздел I. Характеристика текущего состояния соответствующей сферы социально-экономического развития Пуровского района

Культура – это важнейший инструмент построения гражданского мира и межнационального согласия, духовного становления народов России. Культура, наконец, – это условие нравственного здоровья каждого человека.

Подпрограмма создаст условия для устойчивого развития сферы культуры, реализации нормативно-правовых актов в сфере культуры и обеспечит выполнение цели и задач муниципальной программы «Развитие основных направлений культуры»:

- сохранение, приумножение и развитие культурного и духовно-нравственного потенциала Пуровского района;
- обеспечение доступа населения к культурным ценностям и информации, сохранение культурного и исторического наследия;
- обеспечение свободы творчества граждан, развитие системы культурно-досуговой деятельности и художественного образования;

– сохранение культурного наследия коренных малочисленных народов Севера Пуровского района на основе комплексного решения проблем социального, духовного и национально-культурного развития.

Сфера культуры Пуровского района на 1 января 2013 года представлена 31 учреждением, из которых 10 библиотек, 12 учреждений клубного типа, 3 музея, 5 детских школ искусств и детская художественная школа.

Сложившаяся сеть учреждений культуры, их оснащённость позволяют удовлетворять интересы различных возрастных и социальных слоёв населения. Это образовательные и библиотечно-информационные услуги, культурно-массовые мероприятия, клубная работа, деятельность творческих коллективов.

Основной управленческой задачей, которая решалась в 2012 году, стала реализация единой культурной политики на территории Пуровского района.

К достижениям развития отрасли за 2012 год могут быть отнесены следующие результаты:

- финансовая стабильность в учреждениях культуры и искусства, социальная поддержка специалистов учреждений клубного типа, библиотек и музеев. Поддержка специалистов осуществлялась на основании Закона Ямало-Ненецкого автономного округа от 27.04.2011 № 38-ЗАО «О культуре в Ямало-Ненецком автономном округе», Положения о порядке оказания мер социальной поддержки работников государственных учреждений культуры и искусства Ямало-Ненецкого автономного округа и муниципальных учреждений культуры и искусства в Ямало-Ненецком автономном округе, утвержденного постановлением Правительства Ямало-Ненецкого автономного округа от 18.12.2012 № 1063-П;

– реализация окружных долгосрочных программ, районных программных проектов. В рамках данных программ в 2012 году было реализовано более 40 проектов-мероприятий, для проведения которых привлечено более 15 000 тыс. рублей;

– кадровая стабильность в учреждениях культуры и искусства. В 2012 году, объявленном в Ямало-Ненецком автономном округе Годом подготовки квалифицированных специалистов, в направлении повышения кадрового потенциала для руководящих работников и специалистов всех подотраслей сферы культуры проведены районные обучающие семинары, курсы повышения квалификации. Свидетельства о краткосрочном повышении квалификации в 2012 году получили 102 специалиста;

– завершение формирования электронного каталога в библиотеках района в целом. На 1 января 2013 года от общего книж-

ного фонда библиотек района, который составляет 173 800 экземпляров, в электронный каталог занесено 90%. На начало 2014 года сводный электронный каталог составил 100%;

– укрепление материально-технической базы. Анализ за 2012 год показал, что на укрепление материально-технической базы учреждений культуры и дополнительного образования детей сферы культуры из всех источников направлены средства в размере 49 511 000 рублей, в том числе из местного бюджета – 10 574 000 рублей, средства окружных и районных долгосрочных программ – около 6 000 000 рублей. Однако устаревшая и изношенная материально-техническая база значительной части учреждений культуры по-прежнему не позволяет внедрять инновационные формы работы, информационные технологии, а также привлекать в отрасль молодые кадры. Музейные фонды остро нуждаются в реставрации экспонатов, архивной и музейной документации. Грамотное и планомерное пополнение фондов музеев затруднено в связи с отсутствием гарантированного финансирования комплектования их фондов, а также отсутствием специально оборудованных музейных фондохранилищ;

– итоговое завершение двухлетнего проекта – районный фестиваль «Дни культуры Пуровского района». В 2012 году Грант Главы района в размере один миллион рублей за сохранение, приумножение и развитие культурного и духовно-нравственного потенциала Пуровского района вручен Главе муниципального образования поселок Лурпе;

– реализация Закона РФ 83-ФЗ. В результате по состоянию на 01.01.2013 31 учреждение культуры района перешло в новую организационно-правовую форму, из них 21 учреждение культуры получило статус бюджетного учреждения, 1 – автономного, 9 – казенных.

– реализация цикла массовых мероприятий, посвященных 80-летию со дня образования Пуровского района;

– завершение организационных мероприятий по подготовке к открытию муниципального автономного учреждения культуры Этнографический комплекс «Северный очаг». Постановлением Главы района от 07 декабря 2012 года № 407-ПГ создано муниципальное автономное учреждение культуры Этнографический комплекс «Северный очаг». Основной целью которого будет проведение традиционных национальных праздников, фестивалей и экскурсий под открытым небом, знакомство населения с традиционным укладом жизни коренных малочисленных народов Севера.

– успешное проведение районного конкурса среди преподавателей образовательных учреждений культуры «Учитель года-2012». Среди педагогов учреждений дополнительного образования детей в сфере культуры и искусства Пуровского района в конце сентября прошел конкурс профессионального мастера. 9 педагогов детских школ художественного образования приняли в нём участие. Конкурс проведен в форме проведения открытых уроков. Задача перед педагогами была усложнена тем, что им предстояло провести конкурсное занятие в стенах школы другого поселения и с незнакомыми им учениками. Конкурсы профессионального мастера необходимы. Они стимулируют развитие педагога, его профессиональный рост. Способствуют повышению статуса учителя в обществе, и, конечно же, педагог, который постоянно самосовершенствуется, будет всегда интересен для своих учеников. В 2012 году лучшим преподавателем стала Е.В. Солопова – преподаватель Пуровской детской школы искусств;

– расширение «методической зоны» на территории Пуровского района, введение инновационных форм по укреплению учебно-творческих процессов. В 2012 году проведены два инновационных проекта: постановка детского мюзикла «Город жуков» и концерт «Дует со звездой»;

– продолжена работа по выявлению, поддержке и развитию одаренных детей в области искусства по программе «Новые имена». Проект «Новые имена Пуровского района» успешно реализуется в Пуровском районе на протяжении шести лет. Его основная цель – поиск и поддержка юных талантов, повышение профессионального уровня преподавателей и учащихся учреждений дополнительного образования культуры, стимулирование интереса к выбору будущей профессии учащимися.

Ежегодно проводится детальный анализ достигнутых результатов за прошлые годы, внедряются новые формы работы с детьми и подростками, ведётся работа по расширению диапазона творческих партнёров.

Мероприятия, реализованные в рамках проекта: участие одаренных детей в российских и международных творческих школах, пленэрных практиках;

– расширена издательская деятельность по поддержке фольклора коренных малочисленных Народов Севера. Собран материал по национальной женской одежде северных народностей: лесных ненцев, хантов, коми-зырян и селькупов. Отличительные особенности были учтены при изготовлении альбома-раскраски «В гостях у Яля-не и Тэта».

Проведена большая работа по сбору и обработке материала для издания сборника стихов пуровских поэтов «Музыка сердца». В сборник вошли поэтические произведения самодельных авторов из г. Тарко-Сале, п. Уренгой, Пурпе, Ханымей, Пуровск. Стихи иллюстрированы рисунками юных пуровчан.

Хорошей традицией Управления культуры в жизни Пуровского района стало проведение районных конкурсов и фестивалей для всех возрастных категорий: открытый фестиваль творчества финно-угорских и самодийских народов «Семь цветов радуги», конкурс юных дарований «Парад надежд», конкурс юных инструменталистов на приз Главы района, конкурс детского художественного конкурса «Пуровские россыпи», конкурс хореографического творчества «Танцевальный Олимп», конкурс эстрадного творчества «Перекрыток звёзд» и «Песня не знает границ», открытый театральный фестиваль «Пуровский Раёк» и т.д. Новыми формами конкурсов в 2012 году явились стартовавшие районные конкурсы «Лучшее учреждение дополнительного образования» и «Лучший педагог дополнительного образования в сфере культуры и искусства».

В Пуровском районе возрождается театральное движение, к сожалению, на территории района отсутствует профессиональный театр, но активно действуют самодельные театральные коллективы, существующие при Домах культуры и детских школах искусств. С целью реализации Концепции долгосрочного развития театрального дела в Ямало-Ненецком автономном округе на период до 2020 года, утвержденной постановлением Правительства ЯНАО от 18.12.2012 № 1061-п, необходима дальнейшая поддержка театральных коллективов и студий путем укрепления материально-технической базы, пошива костюмов, приобретения реквизита и организации гастролей на территории района и округа.

Таким образом, текущее состояние отрасли характеризуется поступательным уровнем и стабильностью развития.

Вместе с тем сегодня требования времени ставят перед учреждениями и организациями культуры новые задачи, направленные на повышение качества и доступности услуг культуры, обеспечивающие устойчивое развитие общества и улучшение качества жизни населения.

В рамках подпрограммы необходимо решить следующие проблемы:

– отсутствие качественной и доступной культурной жизни в большинстве отдаленных поселках района из-за неудовлетворительного состояния инфраструктуры, что затрудняет доступ граждан на получение услуг в сфере культуры;

– недостаточное осуществление гастрольной деятельности самодельных и профессиональных коллективов из-за финансового дефицита, сложной транспортной инфраструктуры, что приводит к снижению культурного обслуживания населения;

– несоответствие технического оснащения культурно-досуговых учреждений современным требованиям, дефицит квалифицированных кадров, владеющих новыми информационными технологиями.

Раздел II. Перечень мероприятий подпрограммы

Достижение поставленных задач будет достигнуто посредством выполнения следующих мероприятий:

1. Обеспечение деятельности органов местного самоуправления;
2. Осуществление полномочий поселений по созданию условий для организации досуга и обеспечения жителей поселения услугами организаций культуры.

Раздел III. Перечень показателей эффективности подпрограммы

Для оценки эффективности подпрограммы используется три показателя, увязанных с соответствующими тактическими задачами:

1. Выполнение плана проведения районных мероприятий, конкурсов, фестивалей, выставок;
2. Выполнение муниципального задания подведомственными учреждениями;
3. Уровень фактической обеспеченности учреждениями культуры.

Показатель «Выполнение плана проведения районных мероприятий, конкурсов, фестивалей, выставок» определяется на основании анализа ведомственной отчетности районных учреждений культуры и Управления культуры Администрации Пуровского района о проведении мероприятий. И будет рассчитан как: да – 1 (соблюдение сроков и проведение плана в полном объеме), нет – 0 (несоблюдение сроков проведения и невыполнение плана в полном объеме).

Индикатор «Выполнение муниципального задания подведомственными учреждениями» определяется на основании сведений подведомственных учреждений Управления культуры Администрации Пуровского района.

Объем выполненного муниципального задания определяется как отношение количества фактически оказанных услуг в учреждении к объёму оказанных услуг, планируемых к оказанию за отчетный период согласно муниципальному заданию.

Пункты муниципального задания, в которых определён объём оказываемых услуг, считаются выполненными, если отношение количества фактически оказанных услуг в учреждении к объёму услуг, планируемых к оказанию за отчетный период согласно муниципальному заданию, составляет не менее 95%.

Индикатор «Выполнение муниципального задания подведомственными учреждениями» будет рассчитан как: да – 1 (выполнение муниципального задания), нет – 0 (невыполнение муниципального задания).

Значение индикатора «Уровень фактической обеспеченности учреждениями культуры» определится по формуле:

$$\text{УФО} = \text{Кф/Кн} \times 100 \%,$$

где:

УФО – уровень фактической обеспеченности;

Кф – фактическое количество учреждения культуры на территории на конец отчетного года, ед.;

Кн – число учреждений на территории в соответствии с утвержденным нормативом.

Фактическое количество учреждений культуры на территории района на конец отчетного года будет рассчитан путём сложения данных, полученных из свода годовых сведений об общедоступных библиотеках, учреждениях культурно-досугового типа, ДМШ системы Минкультуры России, значений из статистических форм № 8-НК, 11-НК и фактичекое количество всех других учреждений.

Раздел IV. Ожидаемые результаты реализации подпрограммы

Реализация мероприятий, предусмотренных подпрограммой, позволит обеспечить реализацию мероприятий муниципальной программы «Развитие основных направлений культуры», обеспечить сохранение и развитие существующей сети учреждений культуры, обеспечить равный доступ населения к самодельному творчеству, историческому и культурному наследию, в том числе посредством современных информационных технологий, а также выполнение плана районных мероприятий, конкурсов, фестивалей, выставок.

ПРИЛОЖЕНИЕ № 1
к муниципальной программе
«Развитие основных направлений культуры»

ПЕРЕЧЕНЬ мероприятий муниципальной программы «Развитие основных направлений культуры»

| № п/п | Наименование мероприятий муниципальной программы | Наименование ответственного исполнителя (соисполнителя) | Объемы финансирования (тыс.руб.) | | | | | | | |
|-------|---|--|----------------------------------|---------|---------|---------|---------|---------|---------|---------|
| | | | всего | 2014 г. | 2015 г. | 2016 г. | 2017 г. | 2018 г. | 2019 г. | 2020 г. |
| 1 | 2 | 3 | 4 | 5 | 6 | 7 | 8 | 9 | 10 | 11 |
| | Муниципальная программа "Развитие основных направлений культуры" | Управление культуры Администрации Пуровского района, Администрация Пуровского района | 2 775 988 | 429 278 | 398 875 | 389 567 | 389 567 | 389 567 | 389 567 | 389 567 |
| 1. | Подпрограмма "Сохранение культурного наследия, развитие библиотечного дела, информационно-аналитическое обслуживание отрасли" | Управление культуры Администрации Пуровского района | 589 436 | 104 124 | 88 257 | 79 411 | 79 411 | 79 411 | 79 411 | 79 411 |
| 1.1. | Обеспечение деятельности учреждений культуры (библиотеки) | Управление культуры Администрации Пуровского района | 107 691 | 14 745 | 15 491 | 15 491 | 15 491 | 15 491 | 15 491 | 15 491 |
| 1.2. | Обеспечение деятельности учреждений культуры (музеи) | Управление культуры Администрации Пуровского района | 162 198 | 21 660 | 23 423 | 23 423 | 23 423 | 23 423 | 23 423 | 23 423 |
| 1.3. | Ресурсное, информационно-методическое обеспечение учреждений в области культуры | Управление культуры Администрации Пуровского района | 107 068 | 16 342 | 15 121 | 15 121 | 15 121 | 15 121 | 15 121 | 15 121 |
| 1.4. | Обеспечение деятельности централизованных бухгалтерий | Управление культуры Администрации Пуровского района | 137 483 | 20 825 | 19 443 | 19 443 | 19 443 | 19 443 | 19 443 | 19 443 |
| 1.5. | Мероприятия по развитию культуры и искусства | Управление культуры Администрации Пуровского района | 3 550 | 550 | 500 | 500 | 500 | 500 | 500 | 500 |
| 1.6. | Реализация мероприятий, направленных на социально-экономическое и культурное развитие коренных малочисленных народов Севера | Администрация Пуровского района | 16 125 | 8 247 | 7 878 | 0 | 0 | 0 | 0 | 0 |
| 1.7. | Реализация мероприятий, направленных на развитие библиотечного и музейного дела (за счет средств окружного бюджета) | Управление культуры Администрации Пуровского района | 1 680 | 730 | 950 | 0 | 0 | 0 | 0 | 0 |

| | | | | | | | | | | |
|------|--|--|--------|-------|-------|-------|-------|-------|-------|-------|
| 1.8. | Реализация мероприятий, направленных на развитие профессионального искусства и народного творчества (за счет средств окружного бюджета) | Управление культуры Администрации Пуровского района | 300 | 300 | 0 | 0 | 0 | 0 | 0 | 0 |
| 1.9. | Компенсационная выплата на оздоровление работникам муниципальных учреждений культуры и искусства (за счет средств окружного бюджета) | Управление культуры Администрации Пуровского района | 10 125 | 1 305 | 1 470 | 1 470 | 1 470 | 1 470 | 1 470 | 1 470 |
| 1.10 | Единовременное пособие молодым специалистам муниципальных учреждений культуры и искусства (за счет средств окружного бюджета) | Управление культуры Администрации Пуровского района | 3 092 | 692 | 400 | 400 | 400 | 400 | 400 | 400 |
| 1.11 | Ежемесячное пособие молодым специалистам муниципальных учреждений культуры и искусства (за счет средств окружного бюджета) | Управление культуры Администрации Пуровского района | 5 148 | 540 | 768 | 768 | 768 | 768 | 768 | 768 |
| 1.12 | Единовременное пособие при назначении трудовой пенсии по старости работникам муниципальных учреждений культуры и искусства (за счет средств окружного бюджета) | Управление культуры Администрации Пуровского района | 2 550 | 450 | 350 | 350 | 350 | 350 | 350 | 350 |
| 1.13 | Социальная поддержка работников муниципальных учреждений культуры и искусства (за счет средств окружного бюджета) | Управление культуры Администрации Пуровского района | 9 770 | 1 100 | 1 445 | 1 445 | 1 445 | 1 445 | 1 445 | 1 445 |
| 1.14 | Межбюджетные трансферты на финансовое обеспечение исполнения Указов Президента Российской Федерации | Управление культуры Администрации Пуровского района | 9 000 | 9 000 | 0 | 0 | 0 | 0 | 0 | 0 |
| 1.15 | Межбюджетные трансферты на реализацию мероприятий по капитальному ремонту объектов социально-культурного назначения | Департамент строительства, архитектуры и жилищной политики Администрации Пуровского района | 7 435 | 7 435 | 0 | 0 | 0 | 0 | 0 | 0 |
| 1.16 | Реализация мероприятий федеральной целевой программы "Культура России (2012 – 2018 годы)" (за счет средств окружного бюджета) | Управление культуры Администрации Пуровского района | 103 | 103 | 0 | 0 | 0 | 0 | 0 | 0 |

| | | | | | | | | | | |
|------|--|--|-----------|---------|---------|---------|---------|---------|---------|---------|
| 1.17 | Государственная поддержка лучших работников муниципальных учреждений культуры, находящихся на территории сельских поселений | Управление культуры Администрации Пуровского района | 100 | 100 | 0 | 0 | 0 | 0 | 0 | 0 |
| 1.18 | Иные межбюджетные трансферты на комплектование книжных библиотек муниципальных образований и государственных библиотек городов Москвы и Санкт-Петербурга (за счет средств окружного бюджета) | Управление культуры Администрации Пуровского района | 18 | 0 | 18 | 0 | 0 | 0 | 0 | 0 |
| 1.19 | Мероприятия по сохранению традиционного образа жизни, культуры и языка коренных малочисленных народов Севера | Управление культуры Администрации Пуровского района; | 6 000 | 0 | 1 000 | 1 000 | 1 000 | 1 000 | 1 000 | 1 000 |
| 2. | Подпрограмма "Развитие профессионального искусства и народного творчества, поддержка творческих инициатив" | Управление культуры Администрации Пуровского района; Администрация Цуровского района; строительство, архитектуры жилищной политики Администрации Пуровского района | 2 048 780 | 304 814 | 290 661 | 290 661 | 290 661 | 290 661 | 290 661 | 290 661 |
| 2.1. | Обеспечение деятельности учреждений культуры (дворцы, Дома культуры) | Управление культуры Администрации Пуровского района | 173 088 | 26 028 | 24 510 | 24 510 | 24 510 | 24 510 | 24 510 | 24 510 |
| 2.2. | Обеспечение учреждений, деятельность которых направлена на сохранение и восстановление самобытной культуры, истории, фольклора, традиций коренных малочисленных народов Севера | Управление культуры Администрации Пуровского района | 319 877 | 41 291 | 46 431 | 46 431 | 46 431 | 46 431 | 46 431 | 46 431 |
| 2.3. | Обеспечение деятельности организаций дополнительного образования | Управление культуры Администрации Пуровского района | 1 504 458 | 216 216 | 214 707 | 214 707 | 214 707 | 214 707 | 214 707 | 214 707 |
| 2.4. | Мероприятия по развитию культуры и искусства | Управление культуры Администрации Пуровского района | 7 330 | 1 150 | 1 030 | 1 030 | 1 030 | 1 030 | 1 030 | 1 030 |
| 2.5. | Реализация мероприятий, направленных на развитие профессионального искусства и народного | Управление культуры Администрации Пуровского района | 2 773 | 2 773 | 0 | 0 | 0 | 0 | 0 | 0 |

| | | | | | | | | | | | | | | | | | | | |
|---|--|-----------|------|------|------|------|------|------|------|------|------|------|------|------|------|------|------|------|------|
| 7. | Уровень фактической обеспеченности учреждениями культуры | % | 0,1 | 100 | 100 | 100 | 100 | 100 | 100 | 100 | 100 | 100 | 100 | 100 | 100 | 100 | 100 | 100 | 100 |
| 8. | Количество объектов социально-культурного назначения, обеспеченных мероприятиями по капитальному ремонту | ед. | 0,1 | 4 | 3 | 0 | 0 | 0 | 0 | 0 | 0 | 0 | 0 | 0 | 0 | 0 | 0 | 0 | 0 |
| Подпрограмма "Сохранения культурного наследия, развитие библиотечного дела, информационно-аналитическое обслуживание отраслей" | | | | | | | | | | | | | | | | | | | |
| 1. | Количество зарегистрированных пользователей библиотек | чел. | 0,1 | 2693 | | | 2710 | 2710 | 2710 | 2710 | 2710 | 2710 | 2710 | 2710 | 2710 | 2710 | 2710 | 2710 | 2710 |
| 2. | Количество экземпляров библиотечного фонда | тыс. ед. | 0,1 | 34,7 | 35,5 | 36,3 | 36,8 | 36,8 | 36,8 | 36,8 | 36,8 | 36,8 | 36,8 | 36,8 | 36,8 | 36,8 | 36,8 | 36,8 | 36,8 |
| 3. | Количество методических консультаций | ед. | 0,1 | 190 | 190 | 190 | 190 | 190 | 190 | 190 | 190 | 190 | 190 | 190 | 190 | 190 | 190 | 190 | 190 |
| 4. | Количество культурно-массовых мероприятий | ед. | 0,05 | 180 | 183 | 183 | 183 | 183 | 183 | 183 | 183 | 183 | 183 | 183 | 183 | 183 | 183 | 183 | 183 |
| 5. | Количество участников культурно-массовых мероприятий | чел. | 0,1 | 7200 | 7300 | 7300 | 7400 | 7400 | 7400 | 7400 | 7400 | 7400 | 7400 | 7400 | 7400 | 7400 | 7400 | 7400 | 7400 |
| 6. | Количество участников клубов по интересам | чел. | 0,05 | 35 | 40 | 45 | 45 | 45 | 45 | 45 | 45 | 45 | 45 | 45 | 45 | 45 | 45 | 45 | 45 |
| 7. | Количество посетителей районного музея | тыс. чел. | 0,1 | 10,0 | 10,6 | 10,9 | 11,1 | 11,1 | 11,1 | 11,1 | 11,1 | 11,1 | 11,1 | 11,1 | 11,1 | 11,1 | 11,1 | 11,1 | 11,1 |
| 8. | Количество экскурсий | ед. | 0,1 | 347 | 350 | 350 | 350 | 350 | 350 | 350 | 350 | 350 | 350 | 350 | 350 | 350 | 350 | 350 | 350 |
| 9. | Количество участников проводимых обучающих мероприятий | чел. | 0,05 | 620 | 640 | 660 | 660 | 660 | 660 | 660 | 660 | 660 | 660 | 660 | 660 | 660 | 660 | 660 | 660 |
| 10. | Соблюдение сроков составления и предоставления годовой бухгалтерской отчетности | да/нет | 0,05 | 1 | 1 | 1 | 1 | 1 | 1 | 1 | 1 | 1 | 1 | 1 | 1 | 1 | 1 | 1 | 1 |
| 11. | Целевое и эффективное использование бюджета | да/нет | 0,1 | 1 | 1 | 1 | 1 | 1 | 1 | 1 | 1 | 1 | 1 | 1 | 1 | 1 | 1 | 1 | 1 |
| 12. | Доля модельных библиотек в структуре библиотечной сети Пуровского района | % | 0,05 | 37,5 | 37,5 | 37,5 | 37,5 | 37,5 | 37,5 | 37,5 | 37,5 | 37,5 | 37,5 | 37,5 | 37,5 | 37,5 | 37,5 | 37,5 | 37,5 |
| 13. | Количество объектов социально-культурного назначения, обеспеченных мероприятиями по капитальному ремонту | ед. | 0,05 | 3 | 2 | 0 | 0 | 0 | 0 | 0 | 0 | 0 | 0 | 0 | 0 | 0 | 0 | 0 | 0 |
| Подпрограмма "Развитие профессионального искусства, народного творчества, поддержки творческих инициатив" | | | | | | | | | | | | | | | | | | | |
| 1. | Количество реализуемых образовательных программ | ед. | 0,1 | 52 | 53 | 54 | 55 | 55 | 55 | 55 | 55 | 55 | 55 | 55 | 55 | 55 | 55 | 55 | 55 |
| 2. | Численность учащихся | чел. | 0,15 | 1764 | 1992 | 1995 | 2000 | 2000 | 2000 | 2000 | 2000 | 2000 | 2000 | 2000 | 2000 | 2000 | 2000 | 2000 | 2000 |
| 3. | Доля лауреатов и дипломантов от числа обучающихся в образовательных учреждениях культуры | % | 0,1 | 13,0 | 13,0 | 13,0 | 13,0 | 13,0 | 13,0 | 13,0 | 13,0 | 13,0 | 13,0 | 13,0 | 13,0 | 13,0 | 13,0 | 13,0 | 13,0 |
| 4. | Количество культурно-массовых и творческих мероприятий | ед. | 0,1 | 695 | 705 | 711 | 717 | 717 | 717 | 717 | 717 | 717 | 717 | 717 | 717 | 717 | 717 | 717 | 717 |
| 5. | Количество участников учебных творческих коллективов, студий | чел. | 0,1 | 700 | 740 | 760 | 800 | 800 | 800 | 800 | 800 | 800 | 800 | 800 | 800 | 800 | 800 | 800 | 800 |
| 6. | Количество клубных формирований для детей и молодежи | ед. | 0,1 | 19 | 21 | 22 | 24 | 24 | 24 | 24 | 24 | 24 | 24 | 24 | 24 | 24 | 24 | 24 | 24 |
| 7. | Количество участников клубных формирований | чел. | 0,1 | 340 | 470 | 520 | 530 | 530 | 530 | 530 | 530 | 530 | 530 | 530 | 530 | 530 | 530 | 530 | 530 |
| 8. | Количество тематических экскурсий | ед. | 0,1 | 35 | 38 | 40 | 42 | 42 | 42 | 42 | 42 | 42 | 42 | 42 | 42 | 42 | 42 | 42 | 42 |
| 9. | Количество участников мероприятий, направленных на поддержку национальных культур | тыс. чел. | 0,1 | 15 | 15,5 | 16 | 16 | 16 | 16 | 16 | 16 | 16 | 16 | 16 | 16 | 16 | 16 | 16 | 16 |
| 10. | Количество объектов социально-культурного назначения, обеспеченных мероприятиями по капитальному ремонту | ед. | 0,05 | 1 | 1 | 0 | 0 | 0 | 0 | 0 | 0 | 0 | 0 | 0 | 0 | 0 | 0 | 0 | 0 |

В случае принятия решения об отказе в предоставлении субсидии по основаниям, предусмотренным пунктом 2.2 настоящего Порядка, Уполномоченный орган в течение 5 рабочих дней со дня принятия решения, направляет уведомление производителю хлеба с указанием причин отказа.

Производитель хлеба, в отношении которого принято решение о предоставлении государственной поддержки, включается в реестр производителей хлеба, с ним заключается соглашение о предоставлении субсидии на текущий год по типовой форме согласно приложению № 3 к настоящему Порядку.

Реестр производителей хлеба формируется ежегодно по форме согласно приложению № 4 к настоящему Порядку.;

2.2.3. В пункте 2.4 после слова «произведённого» дополнить словами «в сельских населенных пунктах Пуровского района»;

2.2.4. В пункте 2.10 слова «на эти цели» заменить словами «на текущий год на цели, определенные настоящим Порядком.»;

2.2.5. Подпункт «в» пункта 2.11 слова «не позднее 10 июня» заменить словами «до 1 июня»;

2.2.6. Абзац четыре пункта 2.12 изложить в следующей редакции:

«- заявку на финансирование государственной поддержки производителей хлеба за счёт средств окружного бюджета, передаваемых бюджетам муниципальных образований в автономном округе в виде субвенций на текущий квартал, согласно приложению № 12 к настоящему Порядку.»;

2.2.7. Абзац три пункта 2.13 изложить в редакции:

«- копии соглашений о предоставлении субсидии, заключенных с производителями хлеба на текущий год, по типовой форме согласно приложению № 3 к настоящему Порядку (при условии своевременного утверждения органами власти Ямало-Ненецкого автономного округа нормативов финансирования производителей хлеба Пуровского района);»;

2.2.8. В пункте 2.15 после слова «производства» дополнить словами «хлеба в сельских населенных пунктах Пуровского района»;

2.3. Приложение № 2 изложить в следующей редакции:

«ПРИЛОЖЕНИЕ № 2
к Порядку предоставления субсидий
производителям хлеба на возмещение части затрат,
связанных с производством хлеба
(в редакции постановления Администрации района
от 19 марта 2015г. № 71-ПА)

ПЕРЕЧЕНЬ

видов хлеба, на производство которых предоставляется государственная поддержка

1. Хлеб ржаной простой необогащенный:

- из сеяной муки;
- из обдирной муки;
- из обойной муки.

2. Хлеб ржано-пшеничный простой необогащенный из обойной муки.

3. Хлеб пшенично-ржаной простой необогащенный из обойной муки.

4. Хлеб из смеси разных сортов ржаной и пшеничной муки простой необогащенный.

5. Хлеб пшеничный простой необогащенный:

- из муки высшего сорта;
- из муки первого сорта;
- из муки второго сорта;
- из муки обойной.»;

2.4. Пункт 2.1 раздела II приложения № 3 дополнить абзацами следующего содержания:

«- дает согласие на осуществление Уполномоченным органом, Управлением и органами финансового контроля проверок соблюдения Производителем условий и порядка предоставления субсидии;

- в случае прекращения деятельности обязуется предварительно, за 10 дней до дня прекращения деятельности, уведомить уполномоченный орган в письменной форме.»;

2.5. Приложение № 4 изложить в следующей редакции:

«ПРИЛОЖЕНИЕ № 4
к Порядку предоставления государственной поддержки
производителям хлеба (в редакции постановления
Администрации района от 19 марта 2015г. № 71-ПА)

РЕЕСТР
производителей хлеба на 20__ год муниципальное образование Пуровский район

| № п/п | Наименование производителя хлеба | Сельский населённый пункт, на территории которого осуществляется производство хлеба | Сельский населённый пункт реализации хлеба* (торговая точка) | Юридический адрес | Ф.И.О. производителя, пл. бухгалтера, контактные телефоны | Свидетельство государственной регистрации юридического лица (дата, серия, свидетельства, государственный регистрационный номер) | Выписка из ЕГРЮЛ (ЕГРИП) | Свидетельство о постановке на учет в налоговом органе | Статус производителя хлеба в соответствии со статьей 4 Федерального закона от 24.07.2007 № 209-ФЗ** | Разрешительные документы | Соглашение о предоставлении субсидии | | | |
|-------|----------------------------------|---|--|-------------------|---|---|--------------------------|---|---|--------------------------|--------------------------------------|------|--|----|
| | | | | | | | | | | | № | дата | объем произведенного и реализованного хлеба (тонн) | |
| 1 | | 3 | 4 | 5 | 6 | 7 | 8 | 9 | 10 | 11 | 12 | 13 | 14 | 15 |

* Указать наименование населенного пункта и торговых точек, через которые ведется реализация хлеба;

1) собственные розничные торговые точки;

2) розничные торговые точки сторонних организаций.

** Указать принадлежность организации к категориям субъектов малого и среднего предпринимательства: микропредприятие, малое предприятие, среднее предприятие.

Исполнитель _____ / _____ (подпись) _____ (расшифровка подписи);
_____ контактный телефон»;

2.6. Приложение № 13 изложить в следующей редакции:

«ПРИЛОЖЕНИЕ № 13
к Порядку предоставления субсидий
производителям хлеба на возмещение
части затрат, связанных
с производством хлеба

Управление экономики
Администрации Пуровского района
(адресат заявления)

ЗАЯВЛЕНИЕ
на получение государственной поддержки в форме
субсидирования производителям хлеба части затрат,
связанных с производством хлеба

от _____
(наименование и организационно-правовая форма юридического лица, Ф.И.О.
индивидуального предпринимателя)

осуществляющего производство хлеба в _____
(наименование сельских населенных пунктов)
для целей потребления хлеба населением следующих сельских населенных пунктов:

ИНН _____

Номер свидетельства ЕГРИП/ЕГРЮЛ: _____

Дата государственной регистрации в качестве юридического
лица или индивидуального предпринимателя, основной государ-
ственный регистрационный номер (ОГРН), наименование орга-
на, выдавшего свидетельство о государственной регистрации:

В соответствии с категориями, установленными статьей 4 Феде-
рального закона от 24 июля 2007 года № 209-ФЗ «О развитии
малого и среднего предпринимательства в Российской Федера-
ции» указать принадлежность к категории субъектов малого и
среднего предпринимательства (микропредприятие, малое или
среднее предприятие) _____

Юридический адрес: _____

Почтовый адрес: _____

Руководитель _____
(Ф.И.О. полностью, номер контактного телефона/факса,
адрес электронной почты при наличии):

Главный бухгалтер _____
(Ф.И.О. полностью, номер контактного телефона/факса,
адрес электронной почты при наличии)

Прошу включить в реестр производителей хлеба на _____ год по
муниципальному образованию Пуровский район на получение
государственной поддержки в форме субсидирования произво-
дителям хлеба части затрат, связанных с производством хлеба.
Разрешительные документы, подтверждающие деятельность по
производству хлеба (с приложением копий) _____

Настоящим удостоверяю регистрацию и осуществление деятель-
ности на территории Ямало-Ненецкого автономного округа, а также
отсутствие просроченной задолженности по уплате налогов, сбо-
ров, страховых взносов, пеней, налоговых санкций и иных обяза-
тельных платежей в бюджеты всех уровней на день подачи заяв-
ления.

Заявляю о том, что на день подачи заявления о предоставлении
субсидии в отношении организации как субъекта хозяйственных
правоотношений не проводятся процедуры ликвидации юриди-
ческого лица, отсутствует решение арбитражного суда о призна-
нии юридического лица (индивидуального предпринимателя) бан-
кротом и об открытии конкурсного производства, не приостано-
влена деятельность юридического лица (индивидуального пред-
принимателя) в порядке, предусмотренном Кодексом Российской
Федерации об административных правонарушениях, а также от-
сутствует задолженность по заработной плате сотрудникам.

Даю свое согласие на проверку и обработку данных, указанных

мною в заявлении.

В соответствии с установленным порядком к заявлению прилага-
ются документы, подтверждающие информацию, представлен-
ную в настоящем заявлении на _____ листах.

Руководитель _____ / _____ /
(расшифровка подписи)

МП».

ПОСТАНОВЛЕНИЕ
Администрации

от 19 марта 2015г. №72-ПА г.Тарко-Сале

ОБ УТВЕРЖДЕНИИ АДМИНИСТРАТИВНОГО РЕГЛАМЕНТА
МУНИЦИПАЛЬНОГО АВТОНОМНОГО ОБРАЗОВАТЕЛЬНОГО
УЧРЕЖДЕНИЯ ДОПОЛНИТЕЛЬНОГО ОБРАЗОВАНИЯ,
ПОДВЕДОМСТВЕННОГО ДЕПАРТАМЕНТУ ОБРАЗОВАНИЯ
АДМИНИСТРАЦИИ ПУРОВСКОГО РАЙОНА,
ПО ПРЕДОСТАВЛЕНИЮ МУНИЦИПАЛЬНОЙ УСЛУГИ
«ПРЕДОСТАВЛЕНИЕ ПРОФЕССИОНАЛЬНОГО ОБУЧЕНИЯ»

Во исполнение пункта 11 части 1 статьи 15 Федерального
закона от 6 октября 2003 года № 131-ФЗ «Об общих принципах
организации местного самоуправления в Российской Федера-
ции», на основании постановления Администрации района
от 05 марта 2014 года № 26-ПА «О порядке разработки и утверж-
дения административных регламентов предоставления муници-
пальных услуг муниципального образования Пуровский район»
постановляет:

1. Утвердить прилагаемый Административный регламент му-
ниципального автономного образовательного учреждения дополнител-
ьного образования, подведомственного Департаменту образова-
ния Администрации Пуровского района, по предоставлению муни-
ципальной услуги «Предоставление профессионального обучения».

2. Управлению информационно-аналитических исследований и
связей с общественностью Администрации Пуровского района
(Е.В. Кузнецов) разместить настоящее постановление на офици-
альном сайте муниципального образования Пуровский район.

3. Опубликовать настоящее постановление в Пуровской рай-
онной муниципальной общественно-политической газете «Север-
ный луч».

4. Контроль исполнения настоящего постановления возло-
жить на заместителя Главы Администрации района по вопросам
социального развития И.В. Заложук.

Глава района Е.В. СКРЯБИН

УТВЕРЖДЕН

постановлением Администрации района
от 19 марта 2015 г. № 72-ПА

АДМИНИСТРАТИВНЫЙ РЕГЛАМЕНТ
муниципального автономного образовательного
учреждения дополнительного образования,
подведомственного Департаменту образования
Администрации Пуровского района, по предоставлению
муниципальной услуги «Предоставление
профессионального обучения»

I. Общие положения

1. Административный регламент муниципального автономного
образовательного учреждения дополнительного образования, подве-
домственного Департаменту образования Администрации Пуровско-
го района, по предоставлению муниципальной услуги «Предоставле-
ние профессионального обучения» (далее – Административный ре-
гламент) разработан в соответствии с Федеральным законом от 27 июля
2012 года № 210-ФЗ «Об организации предоставления государствен-
ных и муниципальных услуг» (далее – Федеральный закон № 210-ФЗ),
в целях повышения качества предоставления муниципальной услуги
на территории муниципального образования Пуровский район и уста-
навливает порядок и стандарт предоставления муниципальной услуги.

Круг заявителей

2. Заявителями муниципальной услуги являются несовер-
шеннолетние граждане: учащиеся 8 – 11 классов общеобразова-
тельных учреждений Пуровского района.

Порядок информирования о предоставлении муниципальной услуги

3. Порядок информирования о предоставлении муниципальной услуги:

1) исполнителем муниципальной услуги является муниципальное автономное образовательное учреждение дополнительного образования «Межшкольный учебный комбинат» г. Тарко-Сале Пуровского района и его филиалы, подведомственное Департаменту образования Администрации Пуровского района (далее – Учреждения), расположенные по адресам, указанным в приложении № 1 к настоящему Административному регламенту (далее – исполнители муниципальной услуги).

Муниципальная услуга предоставляется непосредственно Учреждениями, указанными в приложении № 1 к настоящему Административному регламенту.

График работы:

понедельник с 8.30 до 18.00 часов;

вторник среда, четверг, пятница с 8.30 до 17.00 часов.

График приема посетителей:

суббота с 10.00 до 11.30 часов.

Выходной день – воскресенье.

В день, предшествующий нерабочему праздничному дню, установленному статьей 112 Трудового кодекса Российской Федерации, график работы изменяется – продолжительность рабочего дня уменьшается на один час;

2) информация о муниципальной услуге, процедуре ее предоставления представляется:

- непосредственно специалистами исполнителя муниципальной услуги; - с использованием средств телефонной связи и электронного информирования, по адресам, указанным в приложении № 1 к настоящему Административному регламенту;

- посредством размещения в информационно-телекоммуникационных сетях общего пользования (в том числе в сети Интернет), публикаций в средствах массовой информации, издания информационных материалов (брошюр, буклетов), на стендах в помещении исполнителя муниципальной услуги, а также на официальном сайте муниципального образования Пуровский район в сети Интернет (<http://www.puradm.ru>) и на Региональном портале государственных и муниципальных услуг (функций) Ямало-Ненецкого автономного округа (далее – Региональный портал) и/или Единого портала государственных и муниципальных услуг (функций) (далее – Единый портал), официальных сайтах Учреждений, указанных в приложении № 1 к настоящему Административному регламенту;

3) для получения информации о муниципальной услуге, процедуре ее предоставления, ходе предоставления муниципальной услуги заинтересованные лица вправе обращаться:

- в устной форме лично или по телефону к специалистам исполнителя муниципальной услуги, участвующим в предоставлении муниципальной услуги;

- в письменной форме лично или почтой в адрес исполнителя муниципальной услуги;

- в письменной форме по адресам электронной почты исполнителей муниципальной услуги, указанным в приложении № 1 к настоящему Административному регламенту.

4. Информирование заявителей проводится в двух формах: устной и письменной.

При ответах на телефонные звонки и обращения заявителей лично в приемные часы специалисты исполнителя муниципальной услуги, участвующие в предоставлении муниципальной услуги, подробно и в вежливой (корректной) форме информируют обратившихся по интересующим их вопросам. Ответ на телефонный звонок должен начинаться с информации о наименовании исполнителя муниципальной услуги, которому поступил звонок, и фамилии специалиста, принявшего телефонный звонок.

При невозможности специалиста, принявшего звонок, самостоятельно ответить на поставленные вопросы обратившемуся лицу сообщается телефонный номер, по которому можно получить интересующую его информацию.

Устное информирование обратившегося лица осуществляется не более 15 минут.

В случае, если для подготовки ответа требуется продолжительное время, специалист, осуществляющий устное информи-

рование, предлагает направить обращение о предоставлении письменной информации по вопросам предоставления муниципальной услуги, либо назначает другое удобное для заинтересованного лица время для устного информирования.

Письменное информирование по вопросам предоставления муниципальной услуги осуществляется при получении обращения заинтересованного лица о предоставлении письменной информации по вопросам предоставления муниципальной услуги.

Ответ на обращение дается в течение 30 дней со дня регистрации письменного обращения исполнителем муниципальной услуги.

Специалисты исполнителя муниципальной услуги, участвующие в предоставлении муниципальной услуги, ответственные за рассмотрение обращения, обеспечивают объективное, всестороннее и своевременное рассмотрение обращения, готовят письменный ответ по существу поставленных вопросов.

Ответ на обращение, содержащее фамилию и номер телефона исполнителя, подписывается руководителем исполнителя муниципальной услуги либо уполномоченным им лицом и направляется в форме электронного документа по адресу электронной почты или в письменной форме по почтовому адресу, указанным в обращении.

В случае, если в обращении о предоставлении письменной информации не указаны фамилия заинтересованного лица, направившего обращение, и почтовый адрес, по которому должен быть направлен ответ, ответ на обращение не дается.

II. Стандарт предоставления муниципальной услуги

5. Наименование муниципальной услуги: предоставление профессионального обучения.

6. Муниципальная услуга предоставляется непосредственно Учреждениями, расположенными по адресам, указанным в приложении № 1 к настоящему Административному регламенту, а также на официальном сайте Департамента образования Администрации Пуровского района (далее – Департамент образования) в сети Интернет (<http://purovskiydo.ru/>).

Департамент образования выступает вышестоящим органом управления, осуществляющим координацию и контроль за деятельностью Учреждений.

Специалисты Департамента образования, специалисты Учреждений не вправе требовать от заявителя осуществления действий, в том числе согласований, необходимых для получения муниципальной услуги и связанных с обращением в иные государственные органы, органы местного самоуправления, организации, за исключением получения услуг, включенных в перечень услуг, которые являются необходимыми и обязательными для предоставления муниципальных услуг, утвержденный решением Районной Думы муниципального образования Пуровский район «Об утверждении перечня услуг, которые являются необходимыми и обязательными для предоставления органами местного самоуправления муниципального образования Пуровский район муниципальных услуг и установлении порядка определения размера платы за оказание таких услуг».

Результат предоставления муниципальной услуги

7. Результатом предоставления муниципальной услуги является:

- получение учащимися профессионального обучения;
- выдача свидетельства установленного образца лицам, сдавшим квалификационный экзамен;
- выдача справки об обучении лицам, не сдавшим квалификационный экзамен.

Сроки предоставления муниципальной услуги

8. Срок предоставления муниципальной услуги.

С момента зачисления в Учреждение на период нормативных сроков освоения основных образовательных программ профессионального обучения, указанных в уставе Учреждения, либо отчисления из Учреждения в установленном порядке.

Правовые основания для предоставления муниципальной услуги

9. Правовыми основаниями предоставления муниципальной услуги являются:

- 1) Конституция Российской Федерации от 12.12.1993 («Российская газета», 1993, № 237);
- 2) Конвенция о правах ребенка (одобрена Генеральной Ассамблеей ООН от 20.11.1989);
- 3) Федеральный закон от 06.10.2003 № 131-ФЗ «Об общих принципах организации местного самоуправления в Российской Федерации» («Российская газета», 2003, № 202);
- 4) Федеральный закон от 27.07.2010 № 210-ФЗ «Об организации предоставления государственных и муниципальных услуг» («Российская газета», 2010, № 5247);
- 5) Федеральный закон от 29.12.2012 № 273-ФЗ «Об образовании в Российской Федерации» («Российская газета», 2012, № 5976);
- 6) Федеральный закон от 24.06.1999 № 120-ФЗ «Об основах системы профилактики безнадзорности и правонарушений несовершеннолетних» («Российская газета», 1999, № 121);
- 7) Закон Ямало-Ненецкого автономного округа от 27 июня 2013 года № 55-ЗАО «Об образовании в Ямало-Ненецком автономном округе» («Красный Север», 2013, спецвыпуск № 38/1);
- 8) Устав муниципального образования Пуровский район;
- 9) устав Учреждения.

Перечень документов, необходимых для предоставления муниципальной услуги

10. Для получения муниципальной услуги заявитель представляет исполнителю муниципальной услуги заявление по форме согласно приложению № 2 к настоящему Административному регламенту.

К заявлению прилагается:

- копия свидетельства о рождении ребенка (копия паспорта ребенка);
- медицинская справка на право управления транспортными средствами соответствующих категорий для учащихся на водительских специальностях.

Контингент получателей муниципальной услуги определяется Учреждением совместно с общеобразовательными учреждениями. Зачисление учащихся осуществляется на основании списков общеобразовательных школ и (или) заявления по форме согласно приложению № 2 к настоящему Административному регламенту в одном экземпляре - подлиннике.

Специалисты исполнителя муниципальной услуги не вправе требовать от заявителя представления документов, не указанных в перечне документов, необходимых для предоставления муниципальной услуги.

11. Представленные документы должны соответствовать следующим требованиям:

- 1) текст документа написан разборчиво от руки или при помощи средств электронно-вычислительной техники;
- 2) фамилия, имя и отчество (наименование) заявителя, его место жительства (место нахождения), телефон написаны полностью;
- 3) в документах отсутствуют неоговоренные исправления;
- 4) документы не исполнены карандашом.

Перечень оснований для отказа в приеме документов, необходимых для предоставления муниципальной услуги, приостановления или отказа в предоставлении муниципальной услуги

12. Основаниями для отказа в приеме документов, необходимых для предоставления муниципальной услуги, являются:

- 1) представление документов, не соответствующих перечню, указанному в пункте 10 настоящего Административного регламента;
- 2) нарушение требований к оформлению документов, предусмотренных пунктом 11 настоящего Административного регламента.

13. Основаниями для приостановления предоставления муниципальной услуги являются:

- 1) заявление родителей (законных представителей);
- 2) истечение срока действия лицензии.

14. Основаниями для отказа в предоставлении муниципальной услуги являются:

- 1) отсутствие у заявителя права на получение муниципальной услуги в соответствии с действующим законодательством;
- 2) заявитель не является учащимся общеобразовательного учреждения муниципального образования Пуровский район, рекомендованным к зачислению в Учреждение;
- 3) наличие медицинских противопоказаний к посещению ребенком Учреждения.

Перечень услуг, которые являются необходимыми и обязательными для предоставления муниципальной услуги

15. При получении муниципальной услуги для учащихся на водительских специальностях оплата прохождения медицинской комиссии осуществляется родителями (законными представителями) в соответствии со стоимостью данных услуг в муниципальном образовании Пуровский район.

Услуги, которые являются необходимыми и обязательными для предоставления муниципальной услуги в других случаях, отсутствуют.

Порядок, размер и основания взимания государственной пошлины или иной платы, взимаемой за предоставление муниципальной услуги

16. Муниципальная услуга предоставляется безвозмездно.

Максимальный срок ожидания в очереди при подаче заявления о предоставлении муниципальной услуги и при получении муниципальной услуги

17. Максимальное время ожидания в очереди при подаче документов составляет 15 минут, максимальная продолжительность приема у специалиста, осуществляющего прием документов, составляет 15 минут.

18. Максимальное время ожидания в очереди при получении документов составляет 15 минут; максимальная продолжительность приема у специалиста, осуществляющего выдачу документов, составляет 15 минут.

Срок и порядок регистрации обращения заявителя о предоставлении муниципальной услуги, в том числе в электронной форме

19. Заявление и документы, необходимые для предоставления муниципальной услуги, регистрируются в день их представления исполнителю муниципальной услуги.

Требования к помещениям предоставления муниципальной услуги

20. Требования к помещениям, в которых предоставляется муниципальная услуга:

- 1) требования к прилегающей территории:
 - оборудуются места для парковки автотранспортных средств;
 - доступ заявителей к парковочным местам является бесплатным;
- 2) требования к местам приема заявителей:
 - служебные кабинеты специалистов, участвующих в предоставлении муниципальной услуги, в которых осуществляется прием заявителей, должны быть оборудованы вывесками с указанием номера кабинета, фамилии, имени, отчества и должности специалиста, ведущего прием;
 - места для приема заявителей оборудуются стульями и столами, оснащаются канцелярскими принадлежностями для обеспечения возможности оформления документов;
- 3) требования к местам для ожидания:
 - места для ожидания в очереди оборудуются стульями и (или) кресельными секциями;
 - места для ожидания находятся в холле или ином специально приспособленном помещении;
 - в здании, где организуется прием заявителей, предусматриваются места общественного пользования (туалеты) и места для хранения верхней одежды;
- 4) требования к местам для информирования заявителей:
 - оборудуются визуальной, текстовой информацией, размещаемой на информационном стенде;

- оборудуются стульями и столами для возможности оформления документов;
- информационный стенд, столы размещаются в местах, обеспечивающих свободный доступ к ним.

Показатели доступности и качества муниципальных услуг

21. Показатели доступности и качества муниципальной услуги:

- результаты общей и качественной успеваемости;
- доля выпускников получивших свидетельства профессиональной подготовки;
- удовлетворенность родителей (законных представителей) качеством образования;
- соблюдение сроков предоставления муниципальной услуги;
- размещение информации в сети Интернет о порядке предоставления муниципальной услуги на официальном сайте муниципального образования Пуровский район, Департамента образования, Учреждения;
- обеспечение возможности направления запроса по электронной почте.

Иные требования к предоставлению муниципальных услуг

22. Муниципальная услуга в электронной форме не предоставляется.

III. Состав, последовательность и сроки выполнения административных процедур, в том числе особенности выполнения административных процедур в электронной форме

23. Блок-схема последовательности действий при предоставлении муниципальной услуги приводится в приложении № 3 к настоящему Административному регламенту.

24. Предоставление муниципальной услуги включает в себя следующие административные процедуры:

- 1) определение Учреждениями совместно с общеобразовательными учреждениями контингента учащихся;
- 2) принятие заявления (документов);
- 3) рассмотрение заявления (документов), выдача решения о предоставлении или об отказе в предоставлении муниципальной услуги;
- 4) организация образовательного процесса в Учреждении;
- 5) проведение квалификационного экзамена по программам профессионального обучения и выдача свидетельства установленного образца лицам, сдавшим квалификационный экзамен, или справки об обучении, не сдавшим квалификационный экзамен.

Принятие заявления (документов)

25. Основанием для начала исполнения административной процедуры является личное обращение заявителя в адрес исполнителя муниципальной услуги либо поступление заявления по почте, по информационно-телекоммуникационным сетям общего доступа, в том числе сети Интернет, включая электронную почту, по адресам, указанным в приложении № 1 к настоящему Административному регламенту.

Специалист, в обязанности которого входит принятие заявления (документов):

- 1) проверяет соответствие представленных документов требованиям, установленным пунктом 11 настоящего Административного регламента.

В случае выявления несоответствия представленных документов требованиям, установленным пунктом 11 настоящего Административного регламента, специалист, в обязанности которого входит принятие документов, предупреждает заявителя о наличии оснований для отказа в приеме документов и предлагает устранить выявленные несоответствия.

В случае отказа заявителя в устранении несоответствий требованиям к оформлению документов специалист, в обязанности

которого входит принятие документов, отказывает заявителю в приеме документов;

2) регистрирует поступление заявления (документов) в соответствии с установленными правилами делопроизводства;

3) сообщает заявителю номер и дату регистрации заявления (документов) (при личном обращении заявителя).

Результатом административной процедуры является принятие документов либо отказ в приеме документов.

Продолжительность административной процедуры не более 15 минут.

Рассмотрение обращения заявителя и оформление результата предоставления либо отказа в предоставлении муниципальной услуги

26. Основанием для начала процедуры рассмотрения обращения заявителя и оформления результата предоставления либо отказа в предоставлении муниципальной услуги является получение специалистом, уполномоченным на рассмотрение обращения заявителя, принятых документов.

Специалист, уполномоченный на рассмотрение обращения заявителя:

- 1) устанавливает предмет обращения заявителя;
- 2) проверяет наличие приложенных к заявлению документов, перечисленных в пункте 10 настоящего Административного регламента;
- 3) устанавливает наличие полномочий заявителя на получение муниципальной услуги;
- 4) устанавливает наличие полномочий исполнителя муниципальной услуги по рассмотрению обращения заявителя.

В случае, если предоставление муниципальной услуги входит в полномочия исполнителя муниципальной услуги и отсутствуют определенные пунктом 14 настоящего Административного регламента основания для отказа в предоставлении муниципальной услуги, специалист, уполномоченный на рассмотрение обращения заявителя, готовит проект решения.

В случае, если имеются определенные пунктом 14 настоящего Административного регламента основания для отказа в предоставлении муниципальной услуги, специалист, уполномоченный на рассмотрение обращения заявителя, готовит проект мотивированного отказа в предоставлении муниципальной услуги.

Результатом административной процедуры является передача лицу, уполномоченному на подписание документов, решения о предоставлении либо об отказе в предоставлении муниципальной услуги.

Продолжительность административной процедуры не более 7 дней.

Выдача результата предоставления либо отказа в предоставлении муниципальной услуги

27. Основанием для начала процедуры выдачи результата предоставления либо отказа в предоставлении муниципальной услуги является подписание уполномоченным должностным лицом исполнителя муниципальной услуги соответствующих документов и поступление их специалисту, ответственному за выдачу документов.

Решение о предоставлении либо об отказе в предоставлении муниципальной услуги регистрирует ответственный специалист в соответствии с установленными правилами ведения делопроизводства.

Решение о предоставлении либо об отказе в предоставлении муниципальной услуги с присвоенным регистрационным номером специалист, ответственный за выдачу документов, в течение 5 дней с момента подписания направляет заявителю почтовым направлением либо вручает лично заявителю под подпись, если иной порядок выдачи документа не определен заявителем при подаче запроса.

Копия решения вместе с оригиналами документов, представленных заявителем, остается на хранении у исполнителя муниципальной услуги, если иное не предусмотрено нормативными правовыми актами.

Результатом административной процедуры является на-

правление заявителю решения о предоставлении либо об отказе в предоставлении муниципальной услуги.

Продолжительность административной процедуры не более 5 дней.

IV. Формы контроля за исполнением

Административного регламента

Порядок осуществления текущего контроля за соблюдением и исполнением положений Административного регламента

28. Текущий контроль за соблюдением последовательности административных действий, определенных настоящим Административным регламентом, и принятием в ходе предоставления муниципальной услуги решений осуществляют руководитель исполнителя муниципальной услуги или его заместитель, курирующий обучающий процесс Учреждении.

Порядок и периодичность осуществления плановых и внеплановых проверок полноты и качества предоставления муниципальной услуги

29. Контроль за полнотой и качеством предоставления муниципальной услуги включает в себя проведение проверок, выявление и установление нарушений прав заявителей, принятие решений об устранении соответствующих нарушений.

Проверки могут быть плановыми на основании планов работы исполнителя муниципальной услуги либо внеплановыми, проводимыми в том числе по жалобе заявителей на своевременность, полноту и качество предоставления муниципальной услуги.

Решение о проведении внеплановой проверки принимает руководитель исполнителя муниципальной услуги или уполномоченное им должностное лицо.

Результаты проверки оформляются в виде акта, в котором отмечаются выявленные недостатки и указываются предложения по их устранению.

Ответственность муниципальных служащих и иных должностных лиц за решения и действия (бездействие), принимаемые (осуществляемые) в ходе предоставления муниципальной услуги

30. По результатам проведения проверок полноты и качества предоставления муниципальной услуги в случае выявления нарушений виновные лица привлекаются к дисциплинарной ответственности в соответствии с действующим законодательством.

Порядок и формы контроля за предоставлением муниципальной услуги со стороны граждан, их объединений и организаций

31. Контроль за предоставлением муниципальной услуги, в том числе со стороны граждан, их объединений и организаций, осуществляется посредством открытости деятельности исполнителя муниципальной услуги при предоставлении муниципальной услуги, получения полной, актуальной и достоверной информации о порядке предоставления муниципальной услуги и возможности рассмотрения обращений (жалоб) в процессе получения муниципальной услуги.

V. Досудебный (внесудебный) порядок обжалования решений и действий (бездействия) исполнителя муниципальной услуги, предоставляющего муниципальную услугу, а также должностных лиц, муниципальных служащих

32. Заявитель вправе обжаловать решения и действия (бездействие) должностных лиц исполнителя муниципальной услуги, предоставляющего муниципальную услугу, муниципального служащего в досудебном (внесудебном) порядке.

33. Жалоба подается в адрес исполнителя муниципальной услуги, предоставляющего муниципальную услугу, в письменной форме, в том числе при личном приеме заявителя, или в электронном виде.

34. Жалоба должна содержать:

а) наименование исполнителя муниципальной услуги, предоставляющего муниципальную услугу, должностного лица исполнителя муниципальной услуги, предоставляющего муниципальную услугу, либо муниципального служащего, решения и действия (бездействия) которых обжалуются;

б) фамилию, имя, отчество (при наличии), сведения о месте жительства заявителя – физического лица либо наименование, сведения о месте нахождения заявителя – юридического лица, а также номер (номера) контактного телефона, адрес (адреса) электронной почты (при наличии) и почтовый адрес, по которым должен быть направлен ответ заявителю;

в) сведения об обжалуемых решениях и действиях (бездействиях) исполнителя муниципальной услуги, предоставляющего муниципальную услугу, его должностного лица либо муниципального служащего;

г) доводы, на основании которых заявитель не согласен с решением и действием (бездействием) исполнителя муниципальной услуги, предоставляющего муниципальную услугу, его должностного лица либо муниципального служащего. Заявителем могут быть представлены документы (при наличии), подтверждающие доводы заявителя, либо их копии.

35. В случае, если жалоба подается через представителя заявителя, также представляется документ, подтверждающий полномочия на осуществление действий от имени заявителя. В качестве документа, подтверждающего полномочия на осуществление действий от имени заявителя, может быть представлена:

а) оформленная в соответствии с законодательством Российской Федерации доверенность (для физических лиц);

б) оформленная в соответствии с законодательством Российской Федерации доверенность, заверенная печатью заявителя и подписанная руководителем заявителя или уполномоченным этим руководителем лицом (для юридических лиц);

в) копия решения о назначении или об избрании либо приказа о назначении физического лица на должность, в соответствии с которым такое физическое лицо обладает правом действовать от имени заявителя без доверенности.

36. Прием жалоб в письменной форме осуществляется исполнителем муниципальной услуги, предоставляющим муниципальную услугу, в месте предоставления муниципальной услуги (в месте, где заявитель подавал запрос на получение муниципальной услуги, нарушение порядка которой обжалуется, либо в месте, где заявителем получен результат указанной муниципальной услуги).

Время приема жалоб должно совпадать со временем предоставления муниципальных услуг.

Жалоба в письменной форме может быть также направлена по почте.

В случае подачи жалобы при личном приеме заявитель представляет документ, удостоверяющий его личность в соответствии с законодательством Российской Федерации.

37. Жалоба в электронном виде может быть подана заявителем посредством:

а) официального сайта исполнителя муниципальной услуги в информационно-телекоммуникационной сети Интернет;

б) Регионального портала и/или Единого портала.

38. При подаче жалобы в электронном виде документ, указанный в пункте 35 настоящего раздела, может быть представлен в форме электронного документа, подписанного электронной подписью, вид которой предусмотрен законодательством Российской Федерации. При этом документ, удостоверяющий личность заявителя, не требуется.

39. Жалоба рассматривается исполнителем муниципальной услуги, предоставляющим муниципальную услугу, порядок предоставления которой был нарушен вследствие решений и действий (бездействия) исполнителя муниципальной услуги, предоставляющего муниципальную услугу, его должностного лица либо муниципального служащего. В случае если обжалуются решения руководителя исполнителя муниципальной услуги, предоставляющего муниципальную услугу, жалоба подается в вышестоящий орган (в порядке подчиненности) и рассматривается им в порядке, предусмотренном настоящим разделом.

40. В случае, если жалоба подана заявителем в адрес исполнителя муниципальной услуги, в компетенцию которого не входит принятие решения по жалобе в соответствии с требованиями пункта 39 настоящего раздела, в течение 3 рабочих дней со дня ее регистрации жалоба направляется в орган, уполномоченный на ее рассмотрение. Заявитель информируется в письменной форме о перенаправлении жалобы.

При этом срок рассмотрения жалобы исчисляется со дня регистрации жалобы в уполномоченном на ее рассмотрение органе.

41. Жалоба может быть подана заявителем через многофункциональный центр предоставления государственных и муниципальных услуг (далее – многофункциональный центр). При поступлении жалобы многофункциональный центр обеспечивает ее передачу исполнителю муниципальной услуги, уполномоченному на ее рассмотрение, в порядке и сроки, которые установлены соглашением о взаимодействии между многофункциональным центром и исполнителем муниципальной услуги, предоставляющим муниципальную услугу (далее – соглашение о взаимодействии), но не позднее следующего рабочего дня со дня поступления жалобы.

Жалоба на нарушение порядка предоставления муниципальной услуги многофункциональным центром рассматривается в соответствии с настоящим разделом исполнителем муниципальной услуги, предоставляющим муниципальную услугу, заключившим с многофункциональным центром соглашение о взаимодействии.

При этом срок рассмотрения жалобы исчисляется со дня регистрации жалобы в уполномоченном на ее рассмотрение исполнителе муниципальной услуги.

42. Заявитель может обратиться с жалобой, в том числе в следующих случаях:

- а) нарушение срока регистрации запроса заявителя о предоставлении муниципальной услуги;
- б) нарушение срока предоставления муниципальной услуги;
- в) требование представления заявителем документов, не предусмотренных нормативными правовыми актами Российской Федерации для предоставления муниципальной услуги;
- г) отказ в приеме документов, представление которых предусмотрено нормативными правовыми актами Российской Федерации для предоставления муниципальной услуги;
- д) отказ в предоставлении муниципальной услуги, если основания отказа не предусмотрены федеральными законами и принятыми в соответствии с ними иными нормативными правовыми актами Российской Федерации;
- е) требование внесения заявителем при предоставлении муниципальной услуги платы, не предусмотренной нормативными правовыми актами Российской Федерации;
- ж) отказ исполнителя муниципальной услуги, предоставляющего муниципальную услугу, его должностного лица в исправлении допущенных опечаток и ошибок в выданных в результате предоставления муниципальной услуги документах либо нарушение установленного срока таких исправлений.

43. Исполнитель муниципальной услуги определяет уполномоченных на рассмотрение жалоб должностных лиц, которые обеспечивают:

- а) прием и рассмотрение жалоб в соответствии с требованиями настоящего раздела;
- б) направление жалоб в уполномоченный на их рассмотрение орган в соответствии с пунктом 40 настоящего раздела.

44. В случае установления в ходе или по результатам рассмотрения жалобы признаков состава административного правонарушения, или признаков состава преступления должностное лицо, уполномоченное на рассмотрение жалоб, незамедлительно направляет имеющиеся материалы в органы прокуратуры.

45. Исполнитель муниципальной услуги обеспечивает:

- а) оснащение мест приема жалоб;
- б) информирование заявителей о порядке обжалования решений и действий (бездействия) исполнителя муниципальной услуги, предоставляющего муниципальную услугу, должностных лиц либо муниципальных служащих посредством размещения информации на стендах в месте предоставления муници-

пальной услуги, на их официальных сайтах, на Региональном портале и/или Едином портале;

в) консультирование заявителей о порядке обжалования решений и действий (бездействия) исполнителя муниципальной услуги, предоставляющего муниципальную услугу, должностных лиц либо муниципальных служащих, в том числе по телефону, электронной почте, при личном приеме;

г) заключение соглашений о взаимодействии в части осуществления многофункциональными центрами приема жалоб и выдачи заявителям результатов рассмотрения жалоб.

46. Жалоба, поступившая в адрес исполнителя муниципальной услуги, уполномоченного на ее рассмотрение, подлежит регистрации не позднее следующего рабочего дня со дня ее поступления. Жалоба рассматривается в течение 15 рабочих дней со дня ее регистрации, если более короткие сроки рассмотрения жалобы не установлены исполнителем муниципальной услуги, уполномоченным на ее рассмотрение.

В случае обжалования отказа исполнителя муниципальной услуги, предоставляющего муниципальную услугу, его должностного лица в приеме документов у заявителя либо в исправлении допущенных опечаток и ошибок или в случае обжалования заявителем нарушения установленного срока таких исправлений жалоба рассматривается в течение 5 рабочих дней со дня ее регистрации.

47. По результатам рассмотрения жалобы в соответствии с частью 7 статьи 11.2 Федерального закона от 27.07.2010 № 210-ФЗ «Об организации предоставления государственных и муниципальных услуг» уполномоченный на ее рассмотрение исполнитель муниципальной услуги принимает решение об удовлетворении жалобы либо об отказе в ее удовлетворении. Указанное решение принимается в форме акта уполномоченного на ее рассмотрение исполнителя муниципальной услуги.

При удовлетворении жалобы исполнитель муниципальной услуги принимает исчерпывающие меры по устранению выявленных нарушений, в том числе по выдаче заявителю результата муниципальной услуги, не позднее 5 рабочих дней со дня принятия решения, если иное не установлено законодательством Российской Федерации.

48. Ответ по результатам рассмотрения жалобы направляется заявителю не позднее дня, следующего за днем принятия решения, в письменной форме.

49. В ответе по результатам рассмотрения жалобы указываются:

- а) наименование исполнителя муниципальной услуги, предоставляющего муниципальную услугу, рассмотревшего жалобу, должность, фамилия, имя, отчество (при наличии) его должностного лица, принявшего решение по жалобе;
- б) номер, дата, место принятия решения, включая сведения о должностном лице, решение или действие (бездействие) которого обжалуется;
- в) фамилия, имя, отчество (при наличии) или наименование заявителя;
- г) основания для принятия решения по жалобе;
- д) принятое по жалобе решение;
- е) в случае если жалоба признана обоснованной – сроки устранения выявленных нарушений, в том числе срок предоставления результата муниципальной услуги;
- ж) сведения о порядке обжалования принятого по жалобе решения.

50. Ответ по результатам рассмотрения жалобы подписывается уполномоченным на рассмотрение жалобы должностным лицом исполнителя муниципальной услуги, предоставляющего муниципальную услугу.

По желанию заявителя ответ по результатам рассмотрения жалобы может быть представлен не позднее дня, следующего за днем принятия решения, в форме электронного документа, подписанного электронной подписью уполномоченного на рассмотрение жалобы должностного лица, вид которой установлен законодательством Российской Федерации.

ПРИЛОЖЕНИЕ № 1

к Административному регламенту
муниципального автономного
образовательного учреждения дополнительного
образования, подведомственного Департаменту
образования Администрации Пуровского района,
по предоставлению муниципальной услуги
«Предоставление профессионального обучения»

**Информация об учреждениях, подведомственных Департаменту образования Администрации Пуровского района,
предоставляющих муниципальную услугу
«Предоставление профессионального обучения»**

| п/п | Наименование учреждения | Место нахождения | Ф.И.О. директора, контактные телефоны | Адрес электронной почты/ официального сайта |
|-----|--|---|--|--|
| 1 | 2 | 3 | 4 | 5 |
| 1. | Муниципальное автономное образовательное учреждение дополнительного образования "Межшкольный учебный комбинат" г. Тарко-Сале Пуровского района | 629850, ЯНАО, Пуровский район, г. Тарко-Сале, ул. Республики, д. 39 "Б" | Шаныгин Виктор Петрович 8(34997) 2-54-51 | E-mail: mou-muk-ts@yandex.ru официальный сайт: http://www.myk-ts.ru/ |
| 2. | Ханымейский филиал муниципального автономного образовательного учреждения дополнительного образования "Межшкольный учебный комбинат" | 629887, ЯНАО, Пуровский район, п. Ханымей, ул. Школьная, д. 13 | Соколов Валерий Николаевич (34997) 41-4-67 (ф) | E-mail: moumuk_han@mail.ru |
| 3. | Уренгойский филиал муниципального автономного образовательного учреждения дополнительного образования "Межшкольный учебный комбинат" | 629860, ЯНАО, Пуровский район, п.г.т. Уренгой, мкр. Геолог д. 4 | Злодеев Владимир Александрович (34934) 9-29-47 (ф) | E-mail: mykurenгой@mail.ru |
| 4. | Пурпейский филиал муниципального автономного образовательного учреждения дополнительного образования "Межшкольный учебный комбинат" | 629840, ЯНАО, Пуровский район, п. Пурпе, ул. Железнодорожная, 5 "Б" | Чемизова Лариса Викторовна (34936) 3-84-02 (ф) | E-mail: mukpurpe@mail.ru |

ПРИЛОЖЕНИЕ № 2

к Административному регламенту
муниципального автономного
образовательного учреждения
дополнительного образования,
подведомственного Департаменту образования
Администрации Пуровского района,
по предоставлению муниципальной услуги
«Предоставление профессионального обучения»

Директору MAOY ДO «MUK»
г. Тарко-Сале

от _____
(Ф.И.О. руководителя)
_____ (фамилия, имя, отчество родителей
(законных представителей))

ЗАЯВЛЕНИЕ

Прошу Вас принять моего (мою) сына (дочь) _____
(фамилия, имя, отчество ребенка)

дата рождения _____
(число, месяц, год)

в учебную группу MAOY ДO «MUK» г. Тарко-Сале по подготовке ____.
В настоящее время мой (моя) сын (дочь) обучается в _____

(№ школы, название населенного пункта)

С Уставом, лицензией на право ведения образовательной деятельности и другими документами, регламентирующими организацию образовательного процесса, ознакомлен _____

(подпись)

Мать: _____
(фамилия, имя, отчество)

Отец: _____
(место работы, должность, служебный номер телефона)
(фамилия, имя, отчество)

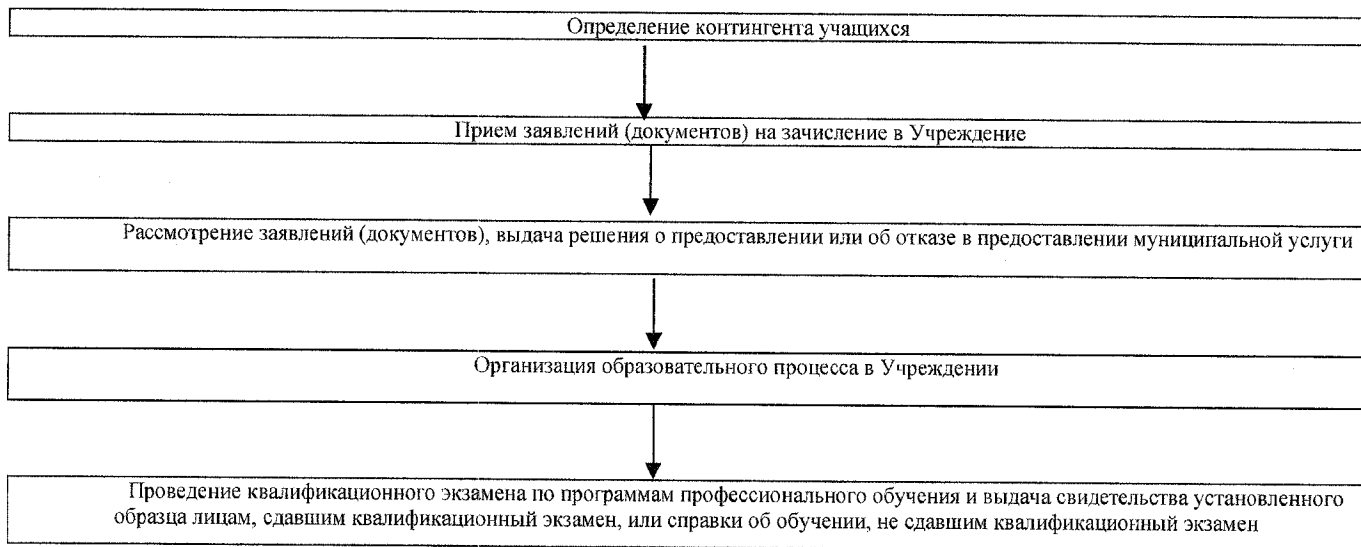
(место работы, должность, служебный номер телефона)

Домашний адрес: _____
Телефон: _____
Дата: _____

Подпись: _____

ПРИЛОЖЕНИЕ № 3
к Административному регламенту
муниципального автономного образовательного
учреждения дополнительного образования,
подведомственного Департаменту образования
Администрации Пуровского района,
по предоставлению муниципальной услуги
«Предоставление профессионального обучения»

**БЛОК-СХЕМА
ПОСЛЕДОВАТЕЛЬНОСТИ АДМИНИСТРАТИВНЫХ ПРОЦЕДУР**



ПРИЛОЖЕНИЕ № 4
к Административному регламенту
муниципального автономного образовательного
учреждения дополнительного образования,
подведомственного Департаменту образования
Администрации Пуровского района,
по предоставлению муниципальной услуги
«Предоставление профессионального обучения»

Перерыв на обед с 12.30 до 14.00 часов,
Прием граждан по личным вопросам начальником Департа-
мента образования: четверг с 15.00 до 17.00

Приёмная Департамента образования, отдел общего обра-
зования размещаются в кабинетах № 402, № 406 на 4 этаже зда-
ния Администрации Пуровского района по адресу: г. Тарко-Сале,
ул. Республики, д. 25.

**ПРИЕМ
граждан в Департаменте образования Администрации
Пуровского района**

Адрес Департамента образования: 629850, г.Тарко-Сале,
ул. Республики, д. 25.

Телефоны:

справочные телефоны Департамента образования: тел./факс
8 (34-997) 2-36-10 (факс), 2-36-11;

приемная начальника Департамента образования: 8 (34997)
2-36-10 (факс), 2-36-11;

заместитель начальника Департамента образования:
8 (34997) 2-11-07;

заместитель начальника Департамента образования:
8 (34997) 2-12-29;

начальник отдела общего образования образования:
8 (34997) 2-14-93;

начальник отдела нормативно-правового обеспечения:
8(34997) 6-06-22;

начальник отдела муниципальной службы и кадрового обес-
печения: 8(34997) 2-11-81;

адрес электронной почты Департамента образования:
Pdoapr@yandex.ru, Sdoapr@yandex.ru;

адрес официального сайта Департамента образования: <http://doapr.ucoz.ru/>.

Часы работы:

понедельник с 8.30 до 18.00 часов;

вторник, среда, четверг, пятница с 8.30 до 17.00 часов.

ПОСТАНОВЛЕНИЕ

Администрации района

от 20 марта 2015г. №73-ПА г.Тарко-Сале
ОБ АДМИНИСТРАТИВНОЙ КОМИССИИ
МУНИЦИПАЛЬНОГО ОБРАЗОВАНИЯ ПУРОВСКИЙ РАЙОН
В НОВОМ СОСТАВЕ

В соответствии со статьей 4, частью 8 статьи 5 Закона Яма-
ло-Ненецкого автономного округа от 09 ноября 2010 года № 115-
ЗАО «Об административных комиссиях в Ямало-Ненецком авто-
номном округе и наделении органов местного самоуправления
отдельными государственными полномочиями Ямало-Ненецкого
автономного округа по созданию административных комиссий»,
пунктом 4.5 Порядка приема и рассмотрения предложений по
персональному составу административной комиссии муниципаль-
ного образования Пуровский район, утвержденного постановле-
нием Администрации района от 18 февраля 2014 года № 14-ПА
постановляет:

1. Сформировать административную комиссию муниципаль-
ного образования Пуровский район в новом составе.

2. Утвердить персональный состав административной ко-
миссии муниципального образования Пуровский район соглас-
но приложению.

3. Признать утратившим силу постановление Администра-
ции района от 31 марта 2014 года № 40-ПА «О деятельности ад-
министративной комиссии в муниципальном образовании Пу-
ровский район».

4. Управлению информационно-аналитических исследований
и связей с общественностью Администрации Пуровского района
(Е.В. Кузнецов) разместить настоящее постановление на офици-
альном сайте муниципального образования Пуровский район.

5. Опубликовать настоящее постановление в Пуровской районной муниципальной общественно-политической газете «Северный луч».

6. Контроль исполнения настоящего постановления возложить на заместителя Главы Администрации района по правово-

му регулированию, начальника Департамента административно-правового регулирования, межмуниципальных связей и контрольно-ревизионной работы Администрации Пуровского района О.Г. Микрюкова.

Глава района **Е.В. СКРЯБИН**

ПРИЛОЖЕНИЕ

к постановлению Администрации района от 20 марта 2015 г. № 73-ПА

СОСТАВ

административной комиссии в муниципальном образовании Пуровский район

- Микрюков О.Г. - заместитель Главы Администрации района по правовому регулированию, начальник Департамента административно-правового регулирования, межмуниципальных связей и контрольно-ревизионной работы Администрации Пуровского района, председатель комиссии;
- Журилина К.С. - заведующий сектором по претензионно-исковой работе юридического отдела правового управления Департамента административно-правового регулирования, межмуниципальных связей и контрольно-ревизионной работы Администрации Пуровского района, заместитель председателя комиссии;
- Рябова О.В. - ответственный секретарь административной комиссии отдела организации деятельности комиссий в сфере профилактики правонарушений, обеспечения безопасности населения и реализации целевых программ Управления по взаимодействию с органами государственной власти и межмуниципальным связям Департамента административно-правового регулирования, межмуниципальных связей и контрольно-ревизионной работы Администрации Пуровского района, ответственный секретарь комиссии.
- Члены комиссии:
- Демкина Е.В. - главный специалист отдела патриотического воспитания, развития туризма, антинаркотической политики и координации деятельности подведомственных учреждений Управления молодежной политики и туризма Администрации Пуровского района;
- Климова И.А. - заместитель директора по социальным вопросам муниципального автономного учреждения "Районный молодежный центр";
- Михальцов М.А. - заведующий сектором кадрового и документационного обеспечения Департамента финансов и казначейства Администрации Пуровского района;
- Стибачева И.К. - генеральный директор муниципального казенного учреждения "Пуровская телерадиокомпания "Луч".

ПОСТАНОВЛЕНИЕ

Администрации района

23 марта 2015г. №74-ПА г. Тарко-Сале

О ЕДИНОВРЕМЕННОЙ ВЫПЛАТЕ

К 70-ЛЕТИЮ ПОБЕДЫ В ВЕЛИКОЙ ОТЕЧЕСТВЕННОЙ ВОЙНЕ В 2015 ГОДУ

В целях реализации постановления Правительства Ямало-Ненецкого автономного округа от 14 августа 2014 года № 632-П «О единовременной денежной выплате к 70-летию Победы в Великой Отечественной войне», постановления Правительства Ямало-Ненецкого автономного округа «Об утверждении государственной программы Ямало-Ненецкого автономного округа «Социальная поддержка граждан и охрана труда на 2014 - 2020 годы», постановляет:

1. Установить единовременную выплату к 70-летию Победы в Великой Отечественной войне в 2015 году.

2. Утвердить прилагаемый Порядок предоставления единовременной выплаты к 70-летию Победы в Великой Отечественной войне в 2015 году в муниципальном образовании Пуровский район.

3. Определить Управление социальной политики Администрации Пуровского района (С.В. Котлярова) уполномоченным органом (далее – уполномоченный орган) по организации деятельности по предоставлению единовременной выплаты к 70-летию Победы в Великой Отечественной войне в 2015 году в муниципальном образовании Пуровский район.

4. Управлению информационно-аналитических исследований и связей с общественностью Администрации Пуровского района (Е.В. Кузнецов) разместить настоящее постановление на официальном сайте муниципального образования Пуровский район.

5. Опубликовать настоящее постановление в Пуровской районной муниципальной общественно-политической газете «Северный луч».

6. Контроль исполнения настоящего постановления возложить на заместителя Главы Администрации района по вопросам социального развития И.В. Заложук.

Глава района **Е.В. СКРЯБИН**

УТВЕРЖДЕН

постановлением Администрации района от 23 марта 2015 г. № 74-ПА

ПОРЯДОК

предоставления единовременной выплаты к 70-летию Победы в Великой Отечественной войне в 2015 году в муниципальном образовании Пуровский район

1. Настоящий Порядок предоставления единовременной выплаты к 70-летию Победы в Великой Отечественной войне в 2015 году в муниципальном образовании Пуровский район (далее – Порядок) устанавливает категории граждан, имеющих право на получение единовременной выплаты к 70-летию Победы в Великой Отечественной войне в 2015 году в муниципальном образовании Пуровский район (далее – единовременная выплата), а также условия и правила предоставления единовременной выплаты.

2. Единовременная выплата предоставляется следующим категориям граждан, постоянно проживающим в муниципальном образовании Пуровский район:

а) инвалидам и (или) участникам Великой Отечественной войны - в размере 100 000 (сто тысяч) рублей на человека;

б) бывшим несовершеннолетним узникам концлагерей, гетто и других мест принудительного содержания, созданных фа-

шистской Германией и ее союзниками в период Второй мировой войны, - в размере 100 000 (сто тысяч) рублей на человека;

в) лицам, награжденным знаком «Жителю блокадного Ленинграда», - в размере 50 000 (пятьдесят тысяч) рублей на человека;

г) лицам, проработавшим в тылу в период с 22 июня 1941 года по 9 мая 1945 года не менее шести месяцев, исключая период работы на временно оккупированных территориях СССР; лицам, награжденным орденами или медалями СССР за самоотверженный труд в период Великой Отечественной войны, - в размере 40 000 (сорок тысяч) рублей на человека;

д) вдовам участников Великой Отечественной войны, не вступившим в новый брак, - в размере 30 000 (тридцать тысяч) рублей на человека.

3. Право на единовременную выплату устанавливается Управлением социальной политики Администрации Пуровского района (далее – Управление) на основании документов, имеющих в личном деле получателя.

4. Граждане, не состоящие на учете в Управлении либо Государственном учреждении - Управлении Пенсионного фонда Российской Федерации по Пуровскому району Ямало-Ненецкого автономного округа, вправе лично обратиться в Управление для постановки на учет с указанием способа перечисления единовременной выплаты, представив документы, подтверждающие принадлежность к категории граждан, имеющей право на единовременную выплату.

5. Единовременная выплата осуществляется путем перечисления в марте – апреле 2015 года денежных средств на лицевой счет гражданина в кредитном учреждении либо доставки через организацию почтовой связи, расположенную на территории муниципального образования Пуровский район.

6. В случае неполучения единовременной выплаты в марте – апреле 2015 года через организацию федеральной почтовой связи единовременная выплата при наличии в личном деле получателя реквизитов кредитного учреждения перечисляется на лицевой счет получателя единовременной выплаты в кредитное учреждение.

7. Выплата своевременно не полученной по различным причинам единовременной выплаты может быть осуществлена только в течение текущего финансового года.

8. Управление ежемесячно до 10 числа месяца, следующего за отчетным, предоставляет в департамент социальной защиты населения Ямало-Ненецкого автономного округа отчет о расходовании субсидии.

9. Неисполненные денежные средства, выделенные Управлением в форме субсидии, подлежат возврату в окружной бюджет.

**ПОСТАНОВЛЕНИЕ
Администрации района**

от 23 марта 2015г. №75-ПА г.Тарко-Сале
О ВНЕСЕНИИ ИЗМЕНЕНИЙ В МЕРОПРИЯТИЯ ПО УЛУЧШЕНИЮ УСЛОВИЙ И ОХРАНЫ ТРУДА В МУНИЦИПАЛЬНОМ ОБРАЗОВАНИИ ПУРОВСКИЙ РАЙОН НА 2014 – 2015 ГОДЫ, УТВЕРЖДЕННЫЕ ПОСТАНОВЛЕНИЕМ АДМИНИСТРАЦИИ РАЙОНА ОТ 24 ЯНВАРЯ 2014 ГОДА № 1-ПА.

В целях повышения эффективности работы по созданию и обеспечению здоровых и безопасных условий труда, профилактики производственного травматизма и профессиональных заболеваний работников, пропаганды вопросов охраны труда **постановляет:**

1. Утвердить прилагаемые изменения, вносимые в Мероприятия по улучшению условий и охраны труда в муниципальном образовании Пуровский район на 2014 – 2015 годы, утвержденные постановлением Администрации района от 24 января 2014 года № 1-ПА.

2. Управлению информационно-аналитических исследований и связей с общественностью Администрации Пуровского района (Е.В. Кузнецов) разместить настоящее постановление на официальном сайте муниципального образования Пуровский район.

3. Опубликовать настоящее постановление в Пуровской районной муниципальной общественно-политической газете «Северный луч».

4. Контроль исполнения настоящего постановления возложить на заместителя Главы Администрации района по вопросам экономики Т.Я. Хоптяр.

Глава района Е.В. СКРЯБИН

УТВЕРЖДЕНЫ
постановлением Администрации района
от 23 марта 2015 года № 75-ПА

**Изменения,
которые вносятся в мероприятия по улучшению условий и охраны труда в муниципальном образовании
Пуровский район на 2014 – 2015 годы, утвержденные постановлением
Администрации района от 24 января 2014 года № 1-ПА**

1. Строку 2.3 изложить в следующей редакции:

| | | | |
|--|---|-------------------------------|--------------|
| 2.3. Проведение мониторинга обязательных предварительных и периодических медицинских осмотров, специальной оценки условий труда у индивидуальных предпринимателей и в организациях | сектор охраны труда, ГБУЗ ЯНАО "Тарко-Салинская Центральная районная больница" (далее ГБУЗ ЯНАО "ТЦРБ"), Территориальный отдел Управления "Роспотребнадзора по ЯНАО" в Пуровском районе (далее – "Роспотребнадзор") | два раза в год (январь, июль) | не требуется |
|--|---|-------------------------------|--------------|

2. Строку 2.4 исключить.

3. Строку 4.3 изложить в следующей редакции:

| | | | |
|--|-------------------------------------|----------------------|---|
| 4.3. Организация проведения "круглого стола" по актуальным вопросам охраны труда для руководителей и специалистов служб охраны труда организаций, осуществляющих свою деятельность на территории Пуровского района | Пуровское ТООП, сектор охраны труда | 2015 год, IV квартал | - средства Пуровского ТООП; - средства организаций |
|--|-------------------------------------|----------------------|---|

**ПОСТАНОВЛЕНИЕ
Администрации района**

от 23 марта 2015г. №77-ПА г.Тарко-Сале
ОБ ОРГАНИЗАЦИИ И ПРОВЕДЕНИИ ПРОТИВОПАВОДКОВЫХ МЕРОПРИЯТИЙ И ОБЕСПЕЧЕНИИ БЕЗОПАСНОСТИ ЛЮДЕЙ НА ВОДНЫХ ОБЪЕКТАХ НА ТЕРРИТОРИИ МУНИЦИПАЛЬНОГО ОБРАЗОВАНИЯ ПУРОВСКИЙ РАЙОН В 2015 ГОДУ

С целью своевременного предупреждения и ликвидации чрезвычайных ситуаций, связанных с прохождением паводковых вод, обеспечения безопасности людей на водных объектах, охране их

жизни и здоровья на территории муниципального образования Пуровский район в 2015 году **постановляет:**

1. Создать при комиссии по предупреждению и ликвидации чрезвычайных ситуаций и обеспечению пожарной безопасности в муниципальном образовании Пуровский район оперативный штаб по руководству противопаводковыми мероприятиями на территории муниципального образования Пуровский район в 2015 году и утвердить его персональный состав (приложение).

2. Первому заместителю Главы Администрации района, председателю комиссии по предупреждению и ликвидации чрез-

вычайных ситуаций и обеспечению пожарной безопасности в муниципальном образовании Пуровский район Н.А. Фамбуловой в срок до 10 апреля 2015 года провести заседание комиссии, на котором рассмотреть вопросы подготовки и проведения противопожарных мероприятий, обеспечения безопасности людей на водных объектах на территории муниципального образования Пуровский район.

3. Рекомендовать главам муниципальных образований городских и сельских поселений Пуровского района организовать проведение следующих неотложных мероприятий по защите населённых пунктов, хозяйственных объектов:

3.1. Привести в готовность необходимые силы и средства для защиты населения и территорий населённых пунктов от чрезвычайных ситуаций, связанных с прохождением паводковых вод.

3.2. Принять необходимые меры к снижению уровня затопления особо подтопляемых улиц, дворов и хозяйственных построек.

3.3. Организовать проведение мероприятий по очистке крыш зданий от снега и льда до наступления оттепели.

3.4. Обеспечить контроль за состоянием несанкционированных свалок бытовых отходов, расположенных в зонах вероятного подтопления, с целью предупреждения их размыва.

3.5. Организовать в угрожаемый период круглосуточное дежурство ответственных должностных лиц, а также предоставление ежечасной информации об обстановке дежурному диспетчеру муниципального казённого учреждения «ЕДДС Пуровского района».

3.6. Организовать информирование населения через средства массовой информации о возможных угрозах, связанных с выходом населения, выездом самоходной и других видов техники на поверхность водных объектов в период ледохода (ледостава).

3.7. Взять под контроль проведение обслуживающими организациями работ, обеспечивающих безопасную эксплуатацию зданий, в том числе отнесенных к жилому фонду, в период оттепели и обильного таяния снега в соответствии с действующим законодательством.

3.8. Обеспечить установку предупреждающих и информационных знаков (щиты, аншлаги) в местах возможного выхода населения, выезда самоходной и других видов техники на поверхность водных объектов в период действия запрета выхода (выезда) на лёд.

4. Рекомендовать комиссиям по предупреждению и ликвидации чрезвычайных ситуаций и обеспечению пожарной безопасности в муниципальных образованиях городских и сельских поселениях Пуровского района и организациях, попадающих в зону подтопления:

4.1. Разработать в срок до 10 апреля 2015 года планы противопожарных мероприятий и организовать их выполнение.

4.2. Создать сводные команды (группы) для ведения аварийно-спасательных и других неотложных работ на случай наводнения и аварий, вызванных паводком. Обеспечить их необходимой техникой, инвентарём и средствами передвижения на воде и суше.

4.3. Проверить схемы оповещения и связи с населёнными пунктами, бригадами оленеводов, рыбаков и охотников.

4.4. Организовать осмотр и укрепление причалов, водозаборных и других сооружений, особое внимание обратить на защиту от паводка автомобильных и железных дорог, мостов, объектов систем жизнеобеспечения особой важности и повышенной опасности.

4.5. Принять меры к своевременному вывозу материальных ценностей, попадающих в зону затопления, созданию необходимого запаса продовольственно-вещевого имущества, горючесмазочных материалов.

4.6. Предусмотреть возможность отселения людей и вывоза (вывода) сельскохозяйственных животных из зоны затопления, сделать необходимые расчёты и заблаговременно подготовить пункты размещения отселённых.

4.7. Оказать помощь в обеспечении бесперебойной работы гидрологических постов в период прохождения паводка, а также в обеспечении их качественной и оперативной связью.

4.8. При угрозе или возникновении чрезвычайной ситуации, связанной с весенним паводком, немедленно информировать единую дежурную диспетчерскую службу (муниципальное казённое учреждение «ЕДДС Пуровского района») по телефонам: 2-34-44, 6-14-44.

5. Рекомендовать Пуровскому цеху комплексного технического обслуживания Новоуренгойского районного узла связи Ямало-Ненецкого филиала ОАО «Ростелеком» (А.И. Колесников) на период паводка организовать работу резервной схемы связи Пуровского района.

6. Рекомендовать ОАО «Пурдорспецстрой» (А.В. Калугин) предусмотреть устройство водопропускных труб и других простейших дорожных сооружений в местах постоянного скопления тундровых талых вод и мест перемыкания дорог. Особое внимание обратить на защиту от паводка автомобильных дорог и мостов.

7. Рекомендовать Таркосалинской объединённой гидрометеостанции (Л.Г. Данченко) организовать круглосуточную работу по обеспечению постоянного наблюдения за интенсивностью снеготаяния, вскрытием рек района. Регулярно информировать Управление по делам ГО и ЧС Администрации Пуровского района и население района о паводковой обстановке.

8. Рекомендовать отделу МВД России по Пуровскому району (В.В. Русов) обеспечить:

8.1. Охрану общественного порядка, имущества предприятий всех форм собственности и личного имущества граждан в районах затопления и эвакуации населения при возникновении чрезвычайной ситуации.

8.2. Правопорядок при организации перевозок населения и грузов судами на воздушных подушках (или их эквивалентами).

9. Управлению транспорта, связи и систем жизнеобеспечения Администрации Пуровского района (И.Н. Бородин):

9.1. Оказать помощь предприятиям жилищно-коммунального хозяйства населённых пунктов района по созданию аварийно-восстановительных бригад на объектах жизнеобеспечения в предполагаемых районах затопления, а также по проведению мероприятий, направленных на повышение устойчивости функционирования объектов жизнеобеспечения населения, в паводковый период.

9.2. Организовать мероприятия по подвозу людей к поездам в период снятия наплавных мостов, понтонно-мостовых переправ на реках.

9.3. Осуществить подготовку и уточнение перечней объектов жизнеобеспечения населения, попадающих в зоны возможных подтоплений.

9.4. Организовать проведение проверочных мероприятий объектов жизнеобеспечения населения, расположенных в зонах наиболее вероятного подтопления, по вопросам подготовки и проведения противопожарных мероприятий.

9.5. Проинформировать в срок до 1 мая 2015 года департамент тарифной политики, энергетики и жилищно-коммунального комплекса Ямало-Ненецкого автономного округа о запланированных и выполненных мероприятиях (аналитические записки в разрезе объектов жизнеобеспечения населения).

10. Рекомендовать государственному бюджетному учреждению здравоохранения Ямало-Ненецкого автономного округа «Тарко-Салинская центральная районная больница» (К.М. Аутлев) на период паводка подготовить необходимый запас медикаментов, медицинского имущества и оборудования. Обеспечить готовность медицинских сил и средств для оказания медицинской помощи пострадавшим в районах подтоплений, а также в местах временного размещения (расселения) эвакуируемого населения.

11. Рекомендовать филиалу ФГУЗ «Центр гигиены и эпидемиологии в ЯНАО в Пуровском районе» (С.И. Митина) в период прохождения паводковых вод сформировать передвижные бригады по контролю за пунктами питания и водоснабжения, проведением дезинфекционных мероприятий.

12. Управлению по делам ГО и ЧС Администрации Пуровского района (В.А. Пономарев):

12.1. Организовать проведение учений (тренировок) сил и средств Пуровского районного звена территориальной подсистемы единой государственной системы предупреждения и ликвидации чрезвычайных ситуаций, участвующих в ликвидации чрезвычайных ситуаций, связанных с прохождением паводковых вод.

12.2. Обеспечить подготовку оперативной группы комиссии по предупреждению и ликвидации чрезвычайных ситуаций и обеспечению пожарной безопасности в муниципальном образовании Пуровский район к реагированию на возможные чрезвычайные ситуации со сроком готовности три часа.

12.3. Организовать контроль за развитием ледовой обстановки на реках, расположенных на территории Пуровского района.

12.4. Организовать в период прохождения весеннего половодья совместно с муниципальным казённым учреждением «ЕДДС Пуровского района» (В. Н. Бардаков) ежедневный мониторинг паводковой обстановки на территории Пуровского района.

13. Муниципальному казённому учреждению «Пуровская телерадиокомпания «Луч» (И.К. Стибачева), муниципальному бюджетному учреждению «Редакция газеты «Северный луч» (Е.В. Куприенко), Управлению информационно-аналитических исследований и связей с общественностью Администрации Пуровского района (Е.В. Кузнецов) совместно с Управлением по делам ГО и ЧС Администрации Пуровского района (В.А. Пономарев) осуществлять информирование населения о ходе прохождения паводковых вод, правилах поведения, порядке эвакуации и ме-

рах, принимаемых руководством района, главами муниципальных образований городских и сельских поселений Пуровского района для защиты населения и материальных ценностей.

14. Управлению информационно-аналитических исследований и связей с общественностью Администрации Пуровского района (Е.В. Кузнецов) разместить настоящее постановление на официальном сайте муниципального образования Пуровский район.

15. Опубликовать настоящее постановление в Пуровской муниципальной общественно-политической газете «Северный луч».

16. Контроль исполнения настоящего постановления возложить на первого заместителя Главы Администрации района Н.А. Фамбулову.

Глава района **Е.В. СКРЯБИН**

ПРИЛОЖЕНИЕ

УТВЕРЖДЕН

постановлением Администрации района
от 23 марта 2015 г. № 77-ПА

**СОСТАВ
оперативного штаба по руководству противоподавковыми мероприятиями
на территории муниципального образования Пуровский район в 2015 году**

| | | |
|----------------|---|---|
| Фамбулова Н.А. | — | первый заместитель Главы Администрации района, руководитель оперативного штаба; |
| Мезенцев Е.Н. | — | заместитель Главы Администрации района по вопросам муниципального хозяйства, заместитель руководителя оперативного штаба; |
| Пономарёв В.А. | — | начальник Управления по делам ГО и ЧС Администрации Пуровского района, заместитель руководителя оперативного штаба. |

Члены оперативного штаба:

| | | |
|----------------|---|--|
| Аутлев К.М. | — | главный врач государственного бюджетного учреждения здравоохранения Ямало-Ненецкого автономного округа "Тарко-Салинская центральная районная больница" (по согласованию); |
| Бардаков В.Н. | — | директор муниципального казённого учреждения "ЕДДС Пуровского района"; |
| Бородин И.Н. | — | начальник Управления транспорта, связи и систем жизнеобеспечения Администрации Пуровского района; |
| Галуза В.Л. | — | начальник Управления природно-ресурсного регулирования Администрации Пуровского района; |
| Гривцов Д.И. | — | начальник "ОПС ЯНАО по Пуровскому району" филиал ГКУ ПС ЯНАО (по согласованию); |
| Кашин А.В. | — | Врип Главы муниципального образования город Тарко-Сале (по согласованию); |
| Пономарев А.В. | — | начальник Тарко-Салинского ПСО филиала ГКУ "Ямалспас" (по согласованию); |
| Романов А.В. | — | Глава муниципального образования поселок Уренгой (по согласованию); |
| Русов В.В. | — | начальник отдела МВД России по Пуровскому району (по согласованию); |
| Текутьев А.В. | — | начальник ФГКУ "11 Пожарная часть федеральной противопожарной службы по Ямало-Ненецкому автономному округу", начальник Пуровского гарнизона пожарной охраны (по согласованию). |

ДЛЯ ЗАМЕТОК

Главный редактор **Е.В. КУПРИЕНКО**



Индекс 54360

Общественно-политическая газета

УЧРЕДИТЕЛИ:

Департамент внутренней политики
Ямало-Ненецкого автономного округа и
администрация Пуровского района

**Адрес редакции,
издателя**

и типографии:
629850 Тюменская обл.,
ЯНАО, г. ТАРКО-САЛЕ,
Первомайская, 20.
Тел.: 2-51-80 (факс)

Еженедельник зарегистрирован (перерегистрирован) Управлением Федеральной службы по надзору в сфере связи, информационных технологий и массовых коммуникаций по Тюменской области, Ханты-Мансийскому автономному округу - Югре и Ямало-Ненецкому автономному округу. Свидетельство о регистрации ПИ № ТУ 72-00560 от 19.04.2012 г. Полиграфическая деятельность редакции газеты «Северный луч» в соответствии с Федеральным законом № 258-ФЗ от 8.11.2007 г. лицензирования не требует.

Материалы, опубликованные в газете, являются собственностью редакции. Авторские претензии принимаются в течение трех месяцев со дня выхода публикации. Рукописи не рецензируются и не возвращаются. Грамматической и синтаксической правкой официальных материалов редакция не занимается. Мнение редакции может не совпадать с мнением авторов.

Время подписания последнего блока номера по графику в четверг в 15.00. Газета подписана в четверг в 14.00, вышла из печати в 19.00. Газета набрана, сверстана и отпечатана на электронно-офсетном комплексе редакции газеты "Северный луч".