

28 июля 2023 / № 30 (4002)



---

---

## СПЕЦИАЛЬНЫЙ ВЫПУСК

---

---

**РОССИЙСКАЯ ФЕДЕРАЦИЯ  
ЯМАЛО-НЕНЕЦКИЙ АВТОНОМНЫЙ ОКРУГ  
МУНИЦИПАЛЬНЫЙ ОКРУГ  
ПУРОВСКИЙ РАЙОН**

**АДМИНИСТРАЦИЯ МО ПУРОВСКИЙ РАЙОН**

- **Постановления**
- **Распоряжения**
- **Информация**



**ПОСТАНОВЛЕНИЕ  
Администрации**

от 20 июля 2023 г. № 319-ПА

г. Тарко-Сале

**ОБ УТВЕРЖДЕНИИ ДОКУМЕНТАЦИИ  
ПО ПЛАНИРОВКЕ ТЕРРИТОРИИ**

В соответствии со статьями 42, 43, 46 Градостроительного кодекса Российской Федерации, с Федеральным законом от 06 октября 2003 года № 131-ФЗ «Об общих принципах организации местного самоуправления в Российской Федерации», постановлением Администрации Пуровского района от 14 февраля 2023 года № 65-ПА «Об утверждении Порядка подготовки документации по планировке территории, принятия решения об ее утверждении, внесения изменений в документацию, отмены документации или ее отдельных частей, признания отдельных частей документации не подлежащими применению на территории муниципального округа Пуровский район», распоряжением Администрации Пуровского района от 05 марта 2022 года № 100-РА «О подготовке документации по планировке территории для размещения линейного объекта», заключением о результатах общественных обсуждений по рассмотрению документации по планировке территории для размеще-

ния линейного объекта «Реконструкция автомобильной дороги ул. Промышленная» от 28 июня 2023 года

**ПОСТАНОВЛЯЕТ:**

1. Утвердить прилагаемую документацию по планировке территории для размещения линейного объекта «Реконструкция автомобильной дороги ул. Промышленная».
2. Управлению информационно-аналитических исследований и связей с общественностью Администрации Пуровского района разместить настоящее постановление на официальном сайте муниципального округа Пуровский район.
3. Опубликовать настоящее постановление в газете «Северный луч».
4. Контроль исполнения настоящего постановления возложить на заместителя Главы Администрации Пуровского района Д.Л. Криницына.

**Глава Пуровского района А.А. КОЛОДИН**

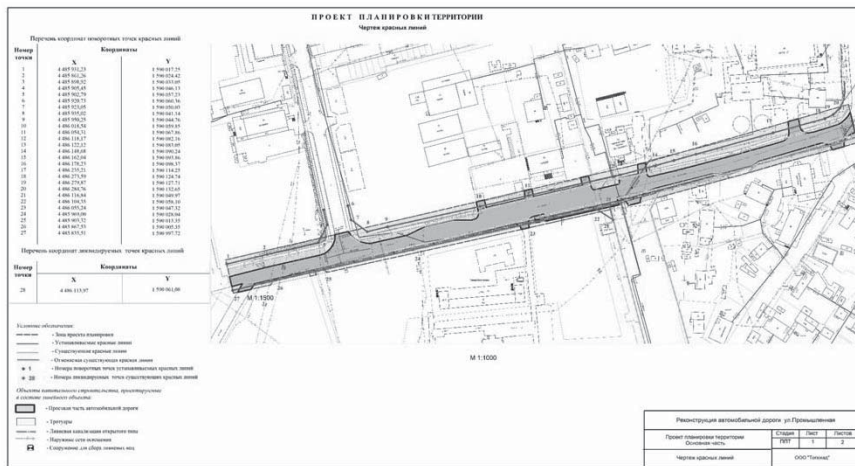
УТВЕРЖДЕНА  
постановлением Администрации  
Пуровского района  
от 20 июля 2023 года № 319-ПА

**ДОКУМЕНТАЦИЯ**

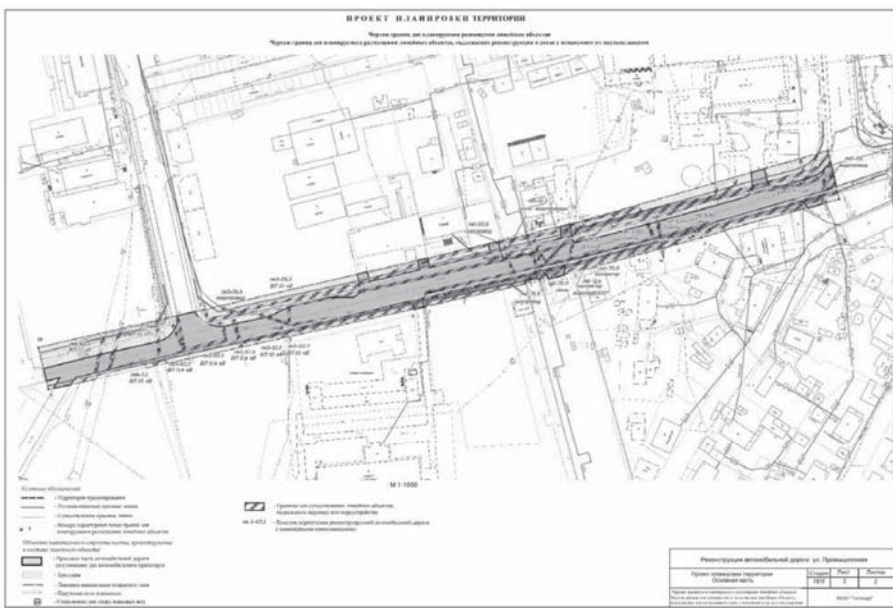
по планировке территории для размещения линейного объекта «Реконструкция автомобильной дороги ул. Промышленная»

**I. Проект планировки территории. Графическая часть.**

**1.1. Чертеж красных линий**



**1.2. Чертеж зон планируемого размещения линейных объектов.  
Чертеж границ зон планируемого размещения линейных объектов, подлежащих реконструкции в связи с изменением их местоположения**



## II. Проект планировки территории

Технико-экономические показатели проектируемых объектов по этапам строительства

## 2.1. Положение о размещении линейных объектов

Планируемый к размещению линейный объект «Реконструкция автомобильной дороги ул. Промышленная» имеет протяженность 475,3 метра. Общая площадь в границах проектирования составляет 1,2685 га. Начало реконструируемой дороги ПК0+00 соответствует центру перекрестка дорог ул. Промышленной и ул. Таежная. Конец дороги ПК4+75,3 концу ул. Промышленной. Трасса проектируемой дороги проложена по существующему земляному полотну, покрытому асфальтом. Реконструкция дороги осуществляется из-за несоответствия между требованиями к дороге и ее фактическим состоянием. Обычные мероприятия по содержанию и ремонту дороги, выполняемые дорожно-эксплуатационными организациями, уже не обеспечивают выполнение возросших требований к транспортно-эксплуатационным показателям дороги по поддержанию проезда и безопасности движения. Возникла необходимость значительного улучшения геометрических параметров дороги, прочностных и других характеристик дорожной одежды, искусственных сооружений, инженерного оборудования и обустройства, т.е. перестройки дороги или ее реконструкции. Проектируемый участок автомобильной дороги имеет следующие характеристики:

Характеристики автомобильной дороги:

Дорога в жилой застройке второстепенная (связь между основными улицами).

Класс дороги – дорога обычная (по ГОСТ 33382-2015\*) – нескоростная дорога (по ГОСТ Р 52398-2005);

Расчетная скорость движения – 30 км/ч.

Число полос движения – 2, ширина полосы движения – 3,0 м.

Ширина проезжей части – 6,0 м.

Ширина полосы снегоскладирования – 2,0 м (в том числе укрепленная часть обочины – 0,5 м).

Протяженность – 0,4753 км.

Ширина тротуаров – 2,0 м.

Тип дорожной одежды – облегченный.

Вид покрытия – асфальтобетон.

**а) наименование, основные характеристики и назначение планируемых для размещения линейных объектов**

Таблица 1

№ п/п	Наименование объекта	Состав, протяженность, площадь	Характеристики объекта	Назначение объекта
1	2	3	4	5
1	Автомобильная дорога ул. Промышленная	длина автодороги – 475,3 м; число полос движение – 2; ширина проезжей части – 6,0 м; ширина полосы для складирования снега – 2,0 м; ширина пешеходного тротуара – 2,0 м	категория автомобильной дороги IV – обычная автомобильная дорога	реконструкция дороги полного типа предназначена для комплексного изменения, при котором будет повышен его класс и комфортность
2	Система ливневой канализации	лотки или подземные трубопроводы	поверхностная ливневая канализация (открытого типа) состоит из лотков и водосточных труб	обеспечение отвода дождевой и талой воды с автомагистралей, муниципальных площадок и частных территорий
3	Линия наружного освещения автодороги	столбы освещения, установленные через 40,0 м вдоль реконструируемой автомобильной дороги	средства искусственного увеличения <u>оптической видимости на улице в темное время суток</u> . Лампы в ночное время включаются автоматически с помощью элементов <u>системы управления освещением</u>	предназначена для освещения автомобильных дорог и тротуаров

Таблица 2

№ п/п	Наименование объекта	Основные характеристики	Год ввода(202 )							
			3	4	5	6	7	8	9	
1	Реконструкция автомобильной дороги	L = 0,4753 км	+	+						
2	Строительство линейного очистительного сооружения (ЛОС)	L = 0,4753 км	+	+						
3	Линия наружного освещения автомобильной дороги	L = 0,950 км	+	+						

**б) перечень субъектов Российской Федерации, перечень муниципальных районов, городских округов в составе субъектов Российской Федерации, перечень поселений, населенных пунктов, внутригородских территорий городов федерального значения, на территориях которых устанавливаются зоны планируемого размещения линейных объектов**

Таблица 3

Тип территориального деления Российской Федерации	
Субъекты Российской Федерации	Ямало-Ненецкий автономный округ
Муниципальные районы, городские округа в составе субъектов Российской Федерации	Пуровский район
Поселения, населенные пункты, внутригородские территории городов федерального значения	г. Тарко-Сале

**в) перечень координат характерных точек границ зон планируемого размещения линейных объектов**

Таблица 4

№ точки	Координата X	Координата Y
1	2	3
1	1390106.85	4486297.63
2	1390103.66	4486286.05
3	1390091.81	4486241.30



4	1390084.73	4486217.13
5	1390080.79	4486202.68
6	1390065.89	4486148.41
7	1390070.48	4486150.91
8	1390063.50	4486125.78
9	1390060.53	4486114.11
10	1390057.57	4486114.88
11	1390044.17	4486054.84
12	1390042.85	4486048.96
13	1390011.04	4485905.27
14	1390013.34	4485903.32
15	1390011.85	4485896.61
16	1390009.30	4485897.41
17	1390008.31	4485892.90
18	1390010.84	4485892.08
19	1390005.35	4485867.53
20	1390004.22	4485865.01
21	1390001.83	4485863.64
22	1389995.73	4485836.09
23	1390020.31	4485830.24
24	1390042.34	4485925.98
25	1390092.69	4486142.81
26	1390135.32	4486290.97
1	1390106.85	4486297.63

**г) границы зон планируемого размещения объектов коммунальной инфраструктуры**

Проектные решения проекта планировки территории не предусматривают размещение объектов новых объектов коммунальной инфраструктуры;

**д) объекты, подлежащие переносу (переустройству) из зон планируемого размещения линейного объекта «Реконструкция автомобильной дороги ул. Промышленная»**

Ведомость пересечения реконструируемой автомобильной дороги с коммуникациями приведена в таблице 5.

Таблица 5

Пикет	Угол	Отметка	Описание
1	2	3	4
0+1,63	38°35'07,4"	26,68	водопровод
0+6,17	75°28'58,4"	26,70	ВЛ-0,4 кВ, 2 кабеля
1+6,40	84°24'47,5"	26,90	связь ТППб 100V2. гл-0,5м
1+6,84	85°09'07,2"	26,91	связь ТППб 100V2. гл-0,5м
1+11,60	100°11'07,1"	26,86	связь ТППб 100V2. гл-0,5м
1+59,70	63°02'45,2"	26,90	ВЛ-6 кВ 3 пр.
1+70,05	42°34'15,9"	26,89	напорный коллектор на полигон утилизации ЖБО 159 мм
1+71,40	42°33'36,0"	26,93	сбросной канализационный коллектор со станции очистки воды 219 мм
1+76,00	113°19'28,9"	26,95	связь ТППб 30V2. гл-0,5 м
1+78,90	91°16'54,1"	26,80	газопровод ст.75 гл-1,7 м
1+81,30	91°31'58,4"	26,76	сети теплоснабжения и водоснабжения, 2Т ст 325 мм, ст 159 мм гл-1,5 м
1+95,60	92°32'04,9"	26,70	газопровод ст.219, гл-1,7 м
3+29,30	77°18'40,0"	26,67	ВЛ-10 кВ 3 пр.
3+34,40	148°03'43,9"	26,72	водопровод
3+60,20	91°18'11,1"	26,70	КЛ-10 кВ
3+61,2	91°18'11,1"	26,70	КЛ-10 кВ
3+67,80	86°03'03,6"	26,69	ВЛ-0,4 кВ, кабель
3+92,40	90°18'12,2"	26,66	ВЛ-0,4 кВ, кабель
3+93,50	101°24'03,6"	26,60	ВЛ-0,4 кВ, кабель
4+07,10	81°19'25,0"	26,56	ВЛ-10 кВ 3 пр.
4+35,00	61°32'01,0"	26,46	ВЛ-10 кВ 3 пр.
4+43,50	64°19'31,5"	26,33	ВЛ-10 кВ 3 пр.

*Газоснабжение*

На данной территории требуется переустройство и усиление защиты газопровода в местах пересечения автомобильной до-

роги и газопроводов с устройством защитного футляра. От ПК0 до ПК1+78,90 по левой стороне в границах проектирования параллельно реконструируемой автомобильной дороги проложен газопровод, для которого потребуется усиление защиты или переустройство. Любые действия по переустройству или защите газопроводов осуществляется после согласования с собственниками сооружений и при наблюдении данных действий собственниками.

*Связь*

Требуется переустройство или усиление защиты кабелей связи, попадающих в зону реконструкции автомобильной дороги. Перенос осуществляется после согласования с собственниками сооружений и при наблюдении переноса собственниками. Кроме пересечений имеется также параллельное прохождение кабелей связи с реконструируемой автомобильной дороги. Любые действия по переустройству или защите кабелей связи осуществляется после согласования с собственниками сооружений и при наблюдении данных действий собственниками.

*Теплоснабжение, водоснабжение*

На ПК1+81,3 реконструируемой дороги требуется усиление защиты с устройством защитного футляра трассы 3-х труб теплоснабжения и водоснабжения. Сети теплоснабжения и водоснабжения проложены при пересечении автомобильной дороги в подземном исполнении. Укладка футляра осуществляется после согласования с собственниками сооружений и при наблюдении укладки собственниками.

*Электроснабжение*

Столбы, попадающие на территорию проектирования, переносятся или осуществляется замена с увеличением высоты столбов или подземной прокладкой кабелей. Перенос, замена или подземная прокладка осуществляется после согласования с собственниками сооружений и при наблюдении переноса собственниками;

**е) изъятие земель для муниципальных нужд**

Изъятие земель для муниципальных нужд в целях строительства линейного объекта «Реконструкция автомобильной дороги ул. Промышленная» не требуется;

**ж) предельные параметры разрешенного строительства, реконструкции объектов капитального строительства, входящих в состав линейных объектов в границах зон их планируемого размещения**

В соответствии с подпунктом 3 пункта 4 статьи 36 Градостроительного кодекса Российской Федерации действие градостроительного регламента не распространяется на земельные участки, предназначенные для размещения линейных объектов и (или) занятые линейными объектами. В соответствии с заданием на проектирование при реконструкции автомобильной дороги и устройства тротуаров максимально используются изделия местных производителей.

Реконструкция автомобильной дороги обеспечивает повышение транспортно-эксплуатационных показателей (пропускная и несущая способности с переводом в более высокую категорию, при котором параметры и характеристики автомобильной дороги повышаются до уровня прогнозируемой интенсивности движения).

Проектируемый объект расположен в населенном пункте г. Тарко-Сале Пуровского района Ямало-Ненецкого автономного округа и предназначен для открытого доступа широкого круга лиц. А также имеет неограничительный временной потенциал, и это искусственное сооружение, специально приспособлен-

ное для движения транспортных средств и пешеходов. Объемно-пространственные решения реконструкции автомобильной дороги разработаны с учетом применения конструктивных схем, обеспечивающих оптимальную технологичность при монтаже и эксплуатации и требующих минимальных трудозатрат при высокой скорости строительства. Кроме этого, реализация проектных решений, предусмотренных в проекте, с точки зрения экологии не представляет угрозы для здоровья человека и не приведет к необратимым изменениям в природной среде в период строительства и эксплуатации автомобильной дороги. При этом решение о реконструкции автомобильной дороги увязано с функциональным планированием и территориальным зонированием;

### **з) мероприятий по сохранению объектов культурного наследия от возможного негативного воздействия в связи с размещением линейных объектов**

В районе строительства проектируемого объекта памятники истории и культуры, выявленные объекты культурного наследия, включенные в Единый государственный реестр объектов культурного наследия народов Российской Федерации, отсутствуют. В связи с чем, разработка мероприятий по сохранению объектов культурного наследия от возможного негативного воздействия в связи с размещением линейных объектов не требуется;

### **и) информация о необходимости осуществления мероприятий по охране окружающей среды**

При строительстве и эксплуатации проектируемого объекта «Реконструкция автомобильной дороги ул. Промышленная» предусматривается комплекс природоохранных мероприятий, направленных на предотвращение и снижение его отрицательного воздействия на природную среду.

В процессе строительных работ основную массу выбросов в воздух загрязняющих веществ вносит строительная техника и передвижной транспорт. Поэтому мероприятия по уменьшению выбросов загрязняющих веществ относятся к транспорту и строительной технике. В целях уменьшения загрязнения воздушного бассейна вредными веществами, выбрасываемыми двигателями внутреннего сгорания строительной и транспортной техники, предполагается осуществление следующих мероприятий:

- комплектация парка техники строительными машинами с силовыми установками, обеспечивающими минимальные удельные выбросы загрязняющих веществ в атмосферу;
- осуществление запуска и прогрева двигателей транспортных средств строительных машин по утвержденному графику с обязательной диагностикой выхлопа загрязняющих веществ;
- движение транспорта по запланированной схеме, недопущение неконтролируемых поездок;
- транспортировка пылящих материалов производится с использованием специальных укрытий для снижения пылевых выделений.

Предотвращение или уменьшение загрязнений водных объектов в период строительства обеспечивают следующие мероприятия:

- специальные мероприятия по охране водных объектов при строительстве;
- предупреждение загрязнения водной среды;
- рыбоохранная защита поверхностных водных объектов;
- защита подземных вод.

Основными источниками загрязнения вод в период строительства являются горюче-смазочные материалы работающей на строительной площадке техники, хозяйственно-бытовые стоки от жизнедеятельности строителей и производственные сточные воды. В связи с этим, проектом предусмотрено обязатель-

ное выполнение строительными организациями необходимых мер, предупреждающих загрязнение:

- оснащение рабочих мест и строительных площадок инвентарными контейнерами для бытовых и строительных отходов;
- слив горюче-смазочных материалов только в специальную тару и в оборудованных для этого местах.

Проектом предусмотрен ряд мероприятий по защите окружающей среды от загрязнения при строительстве проектируемого объекта:

- установка специальных контейнеров для сбора бытовых и строительных отходов. Образующиеся при строительстве отходы производства и потребления 1, 3 и 4 классов передаются на переработку, обезвреживание или захоронение специализированным лицензированным предприятиям;
- своевременная транспортировка строительного мусора и производственных отходов;
- слив горюче-смазочных материалов, на территории базирования строительной техники в специально отведенные и оборудованные для этих целей места.

Главным условием минимизации отрицательного воздействия на почвенно-растительный покров является строгое соблюдение границ арендуемой территории, что приведет к уменьшению площади проявления воздействия. Одним из основных мероприятий по снижению воздействия на почвенно-растительный покров является строгое соблюдение природоохранных и технологических регламентов на строительство сооружений, линейных коммуникаций и других объектов обустройства.

Для снижения воздействия на растительный мир при строительстве и эксплуатации проектируемых объектов предусмотрены следующие мероприятия:

- запрет передвижения техники на неотведенной территории;
- заправка и мойка техники только в специально отведенных для этого местах.

Для снижения негативных воздействий и сохранения растительного покрова на территории проектируемого строительства рекомендуется проведение мероприятий, соблюдение которых значительно уменьшит или полностью исключит негативное воздействие на растительный покров.

На территории строительства нет мест постоянного обитания (гнездования) видов животных, внесенных в Красные книги Российской Федерации и Международного союза охраны природы и природных ресурсов. Для снижения отрицательного воздействия при строительстве на местообитания животных и фауну в целом необходимо соблюдение ряда условий. При соблюдении всех норм и правил охраны природы, можно обеспечить удовлетворительное состояние окружающей среды и избежать серьезных изменений в численности фоновых видов фауны;

### **к) информация о необходимости осуществления мероприятий по защите территории от чрезвычайных ситуаций природного и техногенного характера, в том числе по обеспечению пожарной безопасности гражданской обороне**

Мероприятия по гражданской обороне в Российской Федерации разрабатываются и проводятся с учетом категорий промышленных объектов по гражданской обороне. Категорирование промышленных объектов по гражданской обороне осуществляется в порядке, определяемом Правилами отнесения организаций к категориям по гражданской обороне в зависимости от роли в экономике государства или влияния на безопасность населения, утвержденными постановлением Правительства Российской Федерации от 16 августа 2016 года № 804 и согласно приказу Министерства Российской Федерации по делам гражданской обороны, чрез-

вычайным ситуациям и ликвидации последствий стихийных бедствий (далее – МЧС России) от 28 ноября 2016 года № 632ДСП. В соответствии с перечисленными документами, а также исходными данными и требованиями Главного управления МЧС России по Ямало-Ненецкому автономному округу проектируемый объект «Реконструкция автомобильной дороги ул. Промышленная» являются не категорированными по гражданской обороне.

Требования по защите территории от чрезвычайных ситуаций и гражданской обороне к размещению проектируемых линейных объектов согласно СП 165.1325800.2014 не предусмотрены.

Мероприятия по защите территории от чрезвычайных ситуаций и гражданской обороне для объекта предусматривают мониторинг и управление инженерными системами сооружений соответствующими организациями.

В соответствии с пунктом 3 Порядка создания убежищ и иных объектов гражданской обороны, утвержденного постановлением Правительства Российской Федерации от 29 ноября 1999 года № 1309, пунктом 7 СП 165.1325800.2014 и пунктом 4 перечня исходных данных Главного управления МЧС России по Ямало-Ненецкому автономному округу возведение защитных сооружений гражданской обороны на проектируемом объекте не требуется.

Настоящее Положение о размещении линейных объектов выполнено на основании нормативных документов по территориальному планированию и градостроительному зонированию. Проектные решения приняты в соответствии с требованиями технических и градостроительных регламентов, нормативов градостроительного проектирования. Границы зон линейного объекта определены с учетом границ зон с особыми условиями использования территорий.

**III. Проект межевания территории. Графическая часть.  
Чертеж межевания территории**

**IV. Проект межевания территории. Текстовая часть  
4.1. Общие положения**

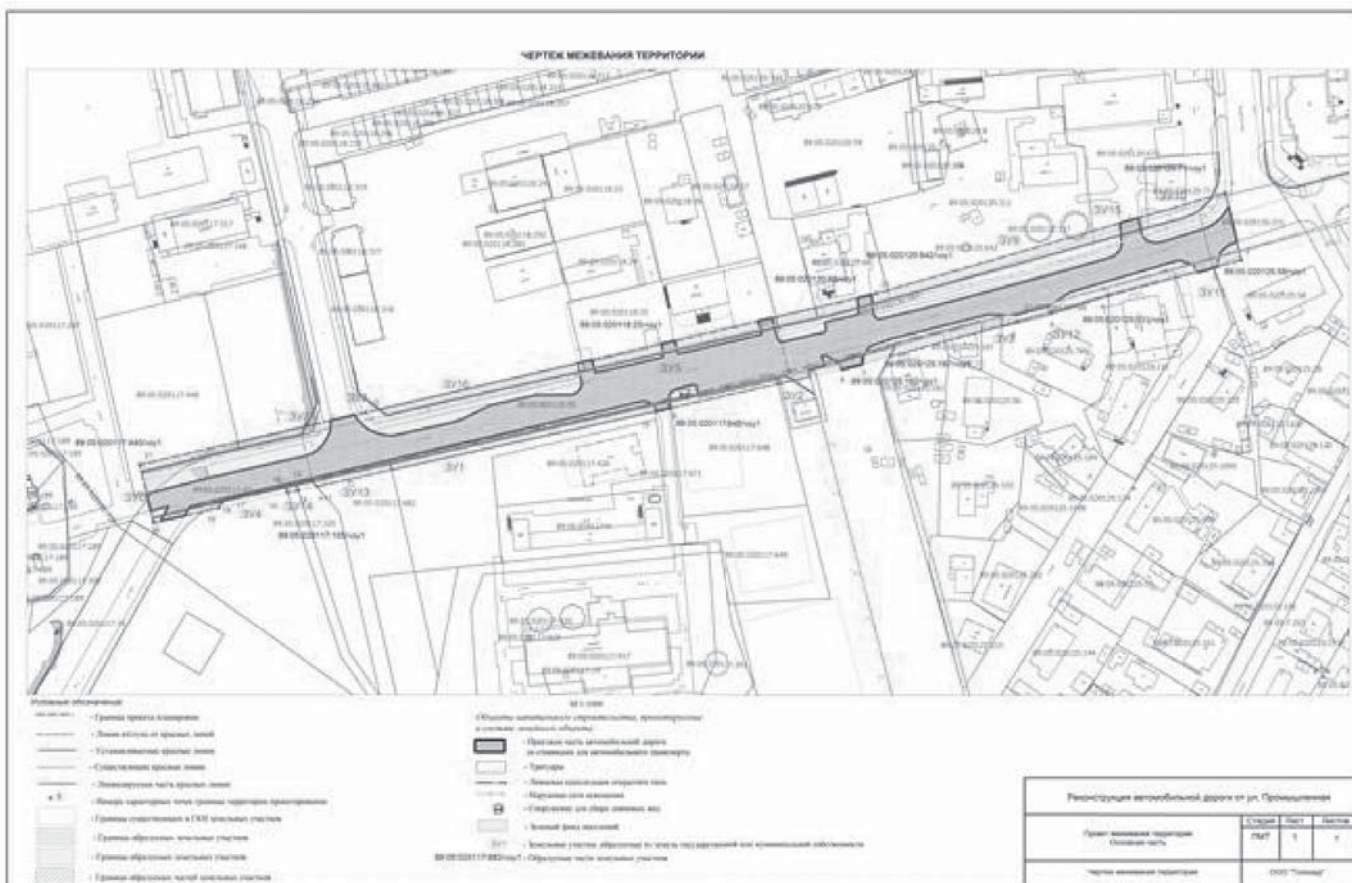
Целью разработки проекта межевания территории являются:  
1) определение местоположения границ, образуемых и изменяемых земельных участков под размещение линейного объекта «Реконструкция автомобильной дороги ул. Промышленная»;

2) установление, изменение, отмена красных линий для застроенных территорий, в границах которых не планируется размещение новых объектов капитального строительства, а также для установления, изменения, отмены красных линий в связи с образованием и (или) изменением земельного участка, расположенного в границах территории, применительно к которой не предусматривается осуществление комплексного развития территории, при условии, что такие установление, изменение, отмена влекут за собой исключительно изменение границ территории общего пользования.

3) для установления границ застройки земельных участков в соответствии с градостроительной документацией, а также с учетом размещения территориальных зон с отображением границ зон действия публичных сервитутов под размещение и эксплуатацию линейного объекта.

Задачами разработки проекта является обеспечение следующих требований:

- 1) анализ фактического землепользования в районе проектирования;
- 2) определение в соответствии с нормативными требованиями площадей земельных участков, исходя из проектной планировочной структуры территории;





3) формирование границ земельных участков с учетом функционального назначения объектов застройки в территориальной зоне;

4) обеспечение условий эксплуатации объектов, расположенных в районе проектирования в границах формируемых земельных участков;

5) установление границ незастроенных земельных участков с учётом возможности размещения объектов капитального строительства по виду разрешённого использования в территориальной зоне.

Особенностью подготовки проекта является установление сервитутов для линейного объекта «Реконструкция автомобильной дороги ул. Промышленная». В данном проекте межевания сервитуты устанавливаются в соответствии со статьей 23 Земельного кодекса Российской Федерации.

#### Градостроительный анализ территории

В административном отношении территория межевания расположена в муниципальном округе Пуровский район Ямало-Ненецкого автономного округа, на землях населенного пункта г. Тарко-Сале.

Планировочное решение продиктовано необходимостью улучшения улично-дорожной сети г. Тарко-Сале и конструкции элементов дороги с доведением ее параметров до заданной категории с максимальным сохранением окружающей среды,

а также создания условий для устойчивого развития территории. Специфическим требованием к проекту является необходимость изъятия земельных участков, установление сервитутов для линейного объекта: «Реконструкция автомобильной дороги ул. Промышленная».

Регулирование отношений, связанных с установлением прав собственников объектов, расположенных в границах проектирования, основывается на комплексных мерах, определённых действующим земельным, градостроительным и гражданским законодательством.

#### Функционально-планировочная организация территории проектирования

Общая площадь в границах проектирования – 12 685 кв. м, в том числе:

- земельные участки, сформированные из земель муниципальной собственности – 571 кв. м;
- земельные участки, сформированные путём раздела 12 исходных земельных участков, учтенных в Едином государственном реестре недвижимости – 10 459 кв. м;
- земельные участки, на которых предусмотрено изъятие земель, площадь изымаемых земель – нет;
- установление сервитутов на 15 земельных участках, учтенных в Едином государственном реестре недвижимости, общей площадью – 1 655 кв. м.

### 4.2. Перечень и сведения о площади образуемых земельных участков, в том числе возможные способы их образования. Перечень и сведения о площади образуемых земельных участков, которые будут отнесены к территориям общего пользования или имуществу общего пользования, в том числе в отношении которых предполагаются резервирование и (или) изъятие для государственных или муниципальных нужд

Таблица 6

№п/п	Условный номер образуемого земельного участка	Площадь образуемого земельного участка, кв. м	Способ образования	Кадастровый номер исходного земельного участка
1	2	3	4	5
<b>I этап</b>				
1	:ЗУ1	494	образование земельных участков из земель государственной или муниципальной собственности	-
2	:ЗУ2	37		-
3	:ЗУ3	32		-
4	:ЗУ4	8		-
5	:ЗУ5	9517	раздел исходного земельного участка	89:05:000000:342
6	:ЗУ6	4	раздел исходного земельного участка	89:05:020117:36
7	:ЗУ7	13	раздел исходного земельного участка	89:05:020118:135
8	:ЗУ8	94	раздел исходного земельного участка	89:05:020118:280
9	:ЗУ9	75	раздел исходного земельного участка	89:05:020120:311
10	:ЗУ10	78	раздел исходного земельного участка	89:05:020120:71
11	:ЗУ11	52	раздел исходного земельного участка	89:05:020125:114
12	:ЗУ12	168	раздел исходного земельного участка	89:05:020125:788
13	:ЗУ13	90	раздел исходного земельного участка	89:05:020117:682
14	:ЗУ14	4	раздел исходного земельного участка	89:05:020117:105
15	:ЗУ15	56	раздел исходного земельного участка	89:05:020120:672
16	:ЗУ16	308	раздел исходного земельного участка	89:05:020118:285
<b>II этап</b>				
17	:ЗУ17	10 974	объединение земельных участков	ЗУ1, ЗУ2, ЗУ3, ЗУ4, ЗУ5, ЗУ6, ЗУ7, ЗУ8, ЗУ9, ЗУ10, ЗУ11, ЗУ12, ЗУ13, ЗУ14, ЗУ16, образованные на I этапе
<b>III этап</b>				
18	:ЗУ18	11 030	объединение земельных участков	ЗУ15, образованный на I этапе, и ЗУ17, образованный на 2 этапе

Перечень сервитутов, предоставленных для размещения проектируемого объекта сторонними землепользователями

Таблица 7

№ п/п	Условный номер части земельного участка	Площадь исходного земельного участка, кв. м	Площадь образуемой части земельного участка, кв. м	Разрешенное использование исходного земельного участка	Примечание
1	2	3	4	5	6
1	89:05:020117:105/чзУ1	899	9	коммунальное обслуживание	
2	89:05:020117:440/чзУ1	3 376	260	предпринимательство	
3	89:05:020117:671/чзУ1	415	21	улично-дорожная сеть	
4	89:05:020117:648/чзУ1	2614	135	магазины	
5	89:05:000000:10068/чзУ1	12 307	2	коммунальное обслуживание	
6	89:05:020125:162/чзУ1	1 049	85	для индивидуального жилищного строительства	
7	89:05:020125:167/чзУ1	225	62	магазины	
8	89:05:020125:131/чзУ1	1772	99	под строительство объекта общественного питания	
9	89:05:020125:114/чзУ1	3 362	6	улично-дорожная сеть	
10	89:05:020125:58/чзУ1	1 786	43	малозэтажная многоквартирная жилая застройка	
11	89:05:020120:71/чзУ1	765	52	коммунальное обслуживание	
12	89:05:020118:25/чзУ1	2 558	357	обеспечение внутреннего правопорядка	
13	89:05:020120:672/чзУ1	3 182	63	служебные гаражи	
14	89:05:020120:68/чзУ1	1 340	136	предоставление коммунальных услуг	
15	89:05:020120:311/чзУ1	4 809	325	коммунальное обслуживание	

**4.3. Перечень и сведения о площади образуемых земельных участков, в том числе возможные способы их образования. Перечень и сведения о площади образуемых земельных участков, которые будут отнесены к территориям общего пользования или имуществу общего пользования, в том числе в отношении которых предполагаются резервирование и (или) изъятие для государственных или муниципальных нужд**

Изъятие земель для муниципальных нужд в целях строительства линейного объекта «Реконструкция автомобильной дороги ул. Промышленная» не требуется.

**4.4. Вид разрешенного использования образуемых земельных участков**

Таблица 8

№ п/п	Условный номер образуемого земельного участка	Площадь образуемого земельного участка, кв. м	Категория земель	Вид разрешенного использования земельного участка
1	2	3	4	5
1	:ЗУ1	494	земли населенных пунктов	улично-дорожная сеть (код 12.0.1)
2	:ЗУ2	37	земли населенных пунктов	улично-дорожная сеть (код 12.0.1)
3	:ЗУ3	32	земли населенных пунктов	улично-дорожная сеть (код 12.0.1)
4	:ЗУ4	8	земли населенных пунктов	улично-дорожная сеть (код 12.0.1)
5	:ЗУ5	9 517	земли населенных пунктов	улично-дорожная сеть (код 12.0.1)
6	:ЗУ6	4	земли населенных пунктов	улично-дорожная сеть (код 12.0.1)
7	:ЗУ7	13	земли населенных пунктов	улично-дорожная сеть (код 12.0.1)
8	:ЗУ8	94	земли населенных пунктов	улично-дорожная сеть (код 12.0.1)
9	:ЗУ9	75	земли населенных пунктов	улично-дорожная сеть (код 12.0.1)
10	:ЗУ10	78	земли населенных пунктов	улично-дорожная сеть (код 12.0.1)
11	:ЗУ11	52	земли населенных пунктов	улично-дорожная сеть (код 12.0.1)
12	:ЗУ12	168	земли населенных пунктов	улично-дорожная сеть (код 12.0.1)
13	:ЗУ13	90	земли населенных пунктов	улично-дорожная сеть (код 12.0.1)
14	:ЗУ14	4	земли населенных пунктов	улично-дорожная сеть (код 12.0.1)
15	:ЗУ15	56	земли населенных пунктов	улично-дорожная сеть (код 12.0.1)
16	:ЗУ16	308	земли населенных пунктов	улично-дорожная сеть (код 12.0.1)
17	:ЗУ17	10 974	земли населенных пунктов	улично-дорожная сеть (код 12.0.1)
18	:ЗУ18	11 030	земли населенных пунктов	улично-дорожная сеть (код 12.0.1)



**4.5. Перечень координат характерных точек границ территории, в отношении которой утвержден проект межевания территории**

Площадь территории в границах проектирования составляет 12 685 кв. м.

Таблица 9

№ точки	Координата X	Координата Y
1	2	3
1	1390106.85	4486297.63
2	1390103.66	4486286.05
3	1390091.81	4486241.30
4	1390084.73	4486217.13
5	1390080.79	4486202.68
6	1390065.89	4486148.41
7	1390070.48	4486150.91
8	1390063.50	4486125.78
9	1390060.53	4486114.11
10	1390057.57	4486114.88
11	1390044.17	4486054.84
12	1390042.85	4486048.96
13	1390011.04	4485905.27
14	1390013.34	4485903.32
15	1390011.85	4485896.61
16	1390009.30	4485897.41
17	1390008.31	4485892.90
18	1390010.84	4485892.08
19	1390005.35	4485867.53
20	1390004.22	4485865.01
21	1390001.83	4485863.64
22	1389995.73	4485836.09
23	1390020.31	4485830.24
24	1390042.34	4485925.98
25	1390092.69	4486142.81
26	1390135.32	4486290.97
1	1390106.85	4486297.63

*Перечень координат поворотных точек образуемых земельных участков*

Таблица 10

№ точки	Координата X	Координата Y
1	2	3
:ЗУ1		
1	1390011.85	4485896.61
2	1390011.92	4485896.91
3	1390011.76	4485896.64
1	1390011.85	4485896.61
4	1390036.51	4485900.65
5	1390033.05	4485898.92
6	1390027.06	4485872.39
7	1390033.05	4485898.92
4	1390036.51	4485900.65
8	1390042.79	4486048.70
9	1390045.78	4486048.38
10	1390028.04	4485969.00
11	1390020.76	4485936.45
12	1390018.08	4485937.04
8	1390042.79	4486048.70
13	1390036.51	4485900.65
14	1390029.86	4485871.75
15	1390027.06	4485872.39
16	1390033.05	4485898.92
13	1390036.51	4485900.65
17	1390082.17	4486118.17
18	1390086.69	4486117.00
19	1390082.79	4486100.20
20	1390078.40	4486101.36
21	1390078.45	4486101.60
17	1390082.17	4486118.17
22	1390054.77	4486102.33
23	1390057.48	4486101.57
24	1390057.25	4486100.52
25	1390054.51	4486101.19
22	1390054.77	4486102.33

:ЗУ2		
1	1390057.48	4486101.57
2	1390058.44	4486105.91
3	1390060.53	4486114.11
4	1390057.56	4486114.88
5	1390054.77	4486102.33
1	1390057.48	4486101.57
:ЗУ3		
1	1390082.83	4486196.08
2	1390078.96	4486196.02
3	1390076.64	4486187.58
4	1390080.52	4486187.66
5	1390081.41	4486190.92
1	1390082.83	4486196.08
:ЗУ4		
1	1390004.22	4485865.01
2	1390001.83	4485863.64
3	1390000.38	4485857.07
4	1390001.00	4485857.83
1	1390004.22	4485865.01
:ЗУ5		
1	1390033.05	4485898.92
2	1390041.14	4485935.02
3	1390059.85	4486018.54
4	1390078.40	4486101.36
5	1390082.17	4486118.17
6	1390082.16	4486118.17
7	1390083.05	4486122.12
8	1390090.24	4486148.68
9	1390093.86	4486162.04
10	1390114.25	4486235.21
11	1390120.50	4486258.04
12	1390124.74	4486273.59
13	1390127.71	4486279.87
14	1390132.65	4486284.76
15	1390133.66	4486285.22
16	1390135.32	4486290.97
17	1390110.30	4486296.83
18	1390106.99	4486284.73
19	1390102.73	4486268.90
20	1390095.15	4486241.16
21	1390082.83	4486196.08
22	1390076.76	4486173.86
23	1390070.63	4486151.44
24	1390067.70	4486140.88
25	1390067.70	4486140.88
26	1390063.50	4486125.78
27	1390058.44	4486105.91
28	1390047.32	4486055.24
29	1390028.04	4485969.00
30	1390015.02	4485910.77
31	1390013.35	4485903.32
32	1390011.92	4485896.92
33	1390011.92	4485896.91
34	1390005.35	4485867.53
35	1390001.00	4485857.83
36	1390000.38	4485857.07
37	1389995.73	4485836.09
38	1390005.77	4485833.70
39	1390008.80	4485835.95
40	1390018.87	4485848.73
41	1390024.42	4485861.26
42	1390026.50	4485869.92
1	1390033.05	4485898.92
:ЗУ6		
1	1390008.16	4485833.13
2	1390008.80	4485835.95
3	1390005.78	4485833.70
1	1390008.16	4485833.13
:ЗУ7		
1	1390033.05	4485898.92
2	1390036.51	4485900.64
3	1390037.37	4485904.37
4	1390034.05	4485903.36
1	1390033.05	4485898.92
:ЗУ8		
1	1390034.05	4485903.36
2	1390037.37	4485904.37
3	1390042.34	4485925.98

4	1390043.66	4485931.63
5	1390041.14	4485935.02
1	1390034.05	4485903.36
:3Y9		
1	1390093.86	4486162.04
2	1390116.25	4486234.98
3	1390114.25	4486235.21
1	1390093.86	4486162.04
:3Y10		
1	1390123.29	4486257.92
2	1390130.20	4486280.44
3	1390132.24	4486280.29
4	1390133.66	4486285.22
5	1390132.65	4486284.76
6	1390127.71	4486279.87
7	1390124.74	4486273.59
8	1390120.50	4486258.04
1	1390123.29	4486257.92
:3Y11		
1	1390106.99	4486284.73
2	1390103.61	4486285.84
3	1390099.78	4486271.37
4	1390103.09	4486270.31
1	1390106.99	4486284.73
:3Y12		
1	1390078.96	4486196.03
2	1390082.83	4486196.08
3	1390095.15	4486241.16
4	1390091.81	4486241.30
5	1390084.74	4486217.13
6	1390080.79	4486202.68
1	1390078.96	4486196.03
:3Y13		
1	1390013.35	4485903.32
2	1390020.76	4485936.45
3	1390018.08	4485937.04
4	1390011.04	4485905.26
1	1390013.35	4485903.32
:3Y14		
1	1390010.84	4485892.08
2	1390011.79	4485896.37
3	1390011.85	4485896.61
4	1390011.76	4485896.64
5	1390009.42	4485892.54
1	1390010.84	4485892.08
:3Y15		
1	1390120.50	4486258.04
2	1390123.29	4486257.92
3	1390116.25	4486234.98
4	1390114.25	4486235.21
1	1390120.50	4486258.04
:3Y16		
1	1390059.85	4486018.54
2	1390063.62	4486017.64
3	1390043.65	4485931.64
4	1390041.14	4485935.02
1	1390059.85	4486018.54
:3Y17		
1	1390110.30	4486296.83
2	1390106.99	4486284.73
3	1390103.61	4486285.84
4	1390099.78	4486271.37
5	1390103.09	4486270.31
6	1390103.11	4486270.31
7	1390095.15	4486241.16
8	1390091.81	4486241.30
9	1390076.64	4486187.58
10	1390080.52	4486187.66
11	1390070.48	4486151.13
12	1390063.50	4486125.78
13	1390060.53	4486114.11
14	1390057.56	4486114.88
15	1390054.51	4486101.19
16	1390052.25	4486100.52
17	1390047.32	4486055.24
18	1390045.78	4486048.38
19	1390042.79	4486048.70
20	1390011.04	4485905.27
21	1390013.34	4485903.32

22	1390011.85	4485896.61
23	1390011.76	4485896.64
24	1390009.42	4485892.54
25	1390010.84	4485892.08
26	1390005.35	4485867.53
27	1390004.22	4485865.01
28	1390001.83	4485863.63
29	1389995.73	4485836.09
30	1390005.77	4485833.70
31	1390008.16	4485833.13
32	1390008.80	4485835.95
33	1390018.87	4485848.73
34	1390024.42	4485861.26
35	1390026.50	4485869.92
36	1390027.06	4485872.39
37	1390029.86	4485871.75
38	1390036.51	4485900.64
39	1390043.66	4485931.63
40	1390043.66	4485931.64
41	1390063.63	4486017.64
42	1390059.85	4486018.54
43	1390078.40	4486101.36
44	1390082.79	4486100.20
45	1390086.70	4486117.00
46	1390082.17	4486118.17
47	1390082.16	4486118.17
48	1390083.05	4486122.12
49	1390090.24	4486148.68
50	1390093.86	4486162.04
51	1390116.25	4486234.98
52	1390114.25	4486235.21
53	1390120.50	4486258.04
54	1390123.29	4486257.92
55	1390130.20	4486280.44
56	1390132.24	4486280.29
57	1390135.32	4486290.97
1	1390110.30	4486296.83
:3Y18		
1	1390110.30	4486296.83
2	1390106.99	4486284.73
3	1390103.61	4486285.84
4	1390099.78	4486271.37
5	1390103.09	4486270.31
6	1390103.11	4486270.31
7	1390095.15	4486241.16
8	1390091.81	4486241.30
9	1390076.64	4486187.58
10	1390080.52	4486187.66
11	1390070.63	4486151.44
12	1390070.54	4486151.13
13	1390070.48	4486150.91
14	1390063.50	4486125.78
15	1390060.53	4486114.11
16	1390057.56	4486114.88
17	1390054.51	4486101.19
18	1390057.25	4486100.52
19	1390047.32	4486055.24
20	1390045.78	4486048.38
21	1390042.79	4486048.70
22	1390011.04	4485905.27
23	1390013.34	4485903.32
24	1390011.85	4485896.61
25	1390011.76	4485896.64
26	1390009.42	4485892.54
27	1390010.84	4485892.08
28	1390005.35	4485867.53
29	1390004.22	4485865.01
30	1390001.83	4485863.63
31	1389995.73	4485836.09
32	1390005.77	4485833.70
33	1390008.16	4485833.13
34	1390008.80	4485835.95
35	1390018.87	4485848.73
36	1390024.42	4485861.26
37	1390026.50	4485869.92
38	1390027.06	4485872.39
39	1390029.86	4485871.75
40	1390036.51	4485900.64
41	1390043.66	4485931.63

42	1390043.66	4485931.64
43	1390063.63	4486017.64
44	1390059.85	4486018.54
45	1390078.40	4486101.36
46	1390082.79	4486100.20
47	1390086.70	4486117.00
48	1390082.17	4486118.17
49	1390082.16	4486118.17
50	1390083.05	4486122.12
51	1390090.24	4486148.68
52	1390093.86	4486162.04
53	1390116.25	4486234.98
54	1390123.29	4486257.92
55	1390130.20	4486280.44
56	1390132.24	4486280.29
57	1390135.32	4486290.97
1	1390110.30	4486296.83

Перечень координат образуемых частей земельных участков

Таблица 11

№ точки 1	Координата X 2	Координата Y 3
<b>89:05:020117:440/чзу1</b>		
1	1390029.86	4485871.75
2	1390027.06	4485872.39
3	1390026.50	4485869.92
4	1390024.42	4485861.26
5	1390018.87	4485848.73
6	1390008.80	4485835.95
7	1390008.16	4485833.13
8	1390020.30	4485830.24
1	1390029.86	4485871.75
<b>89:05:020117:105/чзу1</b>		
1	1390009.42	4485892.54
2	1390011.76	4485896.64
3	1390009.30	4485897.42
4	1390008.30	4485892.91
1	1390009.42	4485892.54
<b>89:05:020117:671/чзу1</b>		
1	1390047.32	4486055.24
2	1390044.34	4486055.54
3	1390044.17	4486054.84
4	1390042.84	4486048.96
5	1390042.79	4486048.70
6	1390045.78	4486048.38
1	1390047.32	4486055.24
<b>89:05:020117:648/чзу1</b>		
1	1390047.32	4486055.24
2	1390057.25	4486100.52
3	1390054.51	4486101.19
4	1390044.34	4486055.54
1	1390047.32	4486055.24
<b>89:05:000000:10068/чзу1</b>		
1	1390059.61	4486115.73
2	1390058.54	4486117.46
3	1390058.17	4486117.55
4	1390057.87	4486116.20
1	1390059.61	4486115.73
<b>89:05:020125:162/чзу1</b>		
1	1390070.63	4486151.44
2	1390076.00	4486171.09
3	1390072.36	4486171.97
4	1390065.88	4486148.41
5	1390070.48	4486150.91
1	1390070.63	4486151.44
<b>89:05:020125:167/чзу1</b>		
1	1390076.00	4486171.09
2	1390076.76	4486173.86
3	1390080.52	4486187.66
4	1390076.64	4486187.58
5	1390072.36	4486171.97
1	1390076.00	4486171.09
<b>89:05:020125:131/чзу1</b>		
1	1390095.15	4486241.16
2	1390102.73	4486268.90
3	1390099.39	4486269.93
4	1390091.81	4486241.30
1	1390095.15	4486241.16

<b>89:05:020125:114/чзу1</b>		
1	1390102.73	4486268.90
2	1390103.09	4486270.31
3	1390099.78	4486271.37
4	1390099.39	4486269.93
1	1390102.73	4486268.90
5	1390106.99	4486284.73
6	1390103.67	4486286.05
7	1390103.61	4486285.84
5	1390106.99	4486284.73
<b>89:05:020125:58/чзу1</b>		
1	1390106.99	4486284.73
2	1390110.30	4486296.83
3	1390106.84	4486297.63
4	1390103.67	4486286.05
1	1390106.99	4486284.73
<b>89:05:020120:71/чзу1</b>		
1	1390125.78	4486257.81
2	1390132.24	4486280.29
3	1390130.20	4486280.44
4	1390123.29	4486257.92
1	1390125.78	4486257.81
<b>89:05:020120:672/чзу1</b>		
1	1390119.11	4486234.66
2	1390125.78	4486257.81
3	1390123.29	4486257.92
4	1390116.25	4486234.98
1	1390119.11	4486234.66
<b>89:05:020120:311/чзу1</b>		
1	1390094.09	4486147.68
2	1390119.11	4486234.66
3	1390116.25	4486234.98
4	1390093.86	4486162.04
5	1390090.25	4486148.68
1	1390094.09	4486147.68
<b>89:05:020120:68/чзу1</b>		
1	1390086.70	4486117.00
2	1390092.69	4486142.81
3	1390094.09	4486147.68
4	1390090.24	4486148.68
5	1390083.05	4486122.12
6	1390082.16	4486118.17
1	1390086.70	4486117.00
<b>89:05:020120:25/чзу1</b>		
1	1390063.63	4486017.64
2	1390082.79	4486100.20
3	1390078.40	4486101.36
4	1390059.85	4486018.54
1	1390063.63	4486017.64

**ПОСТАНОВЛЕНИЕ  
Администрации**

от 21 июля 2023 г. № 320-ПА г. Тарко-Сале

О ВНЕСЕНИИ ИЗМЕНЕНИЯ В ПЕРЕЧЕНЬ ДОЛЖНОСТЕЙ  
МУНИЦИПАЛЬНОЙ СЛУЖБЫ, ПРИ НАЗНАЧЕНИИ  
НА КОТОРЫЕ ГРАЖДАНЕ И ПРИ ЗАМЕЩЕНИИ КОТОРЫХ  
МУНИЦИПАЛЬНЫЕ СЛУЖАЩИЕ ОБЯЗАНЫ ПРЕДСТАВЛЯТЬ  
СВЕДЕНИЯ О СВОИХ ДОХОДАХ, ОБ ИМУЩЕСТВЕ  
И ОБЯЗАТЕЛЬСТВАХ ИМУЩЕСТВЕННОГО ХАРАКТЕРА,  
А ТАКЖЕ СВЕДЕНИЯ СВОИХ СУПРУГИ (СУПРУГА)  
И НЕСОВЕРШЕННОЛЕТНИХ ДЕТЕЙ, И ПРИ ЗАМЕЩЕНИИ  
КОТОРЫХ МУНИЦИПАЛЬНЫЕ СЛУЖАЩИЕ ОБЯЗАНЫ  
ПРЕДСТАВЛЯТЬ СВЕДЕНИЯ О СВОИХ РАСХОДАХ,  
А ТАКЖЕ О РАСХОДАХ СВОИХ СУПРУГИ (СУПРУГА)  
И НЕСОВЕРШЕННОЛЕТНИХ ДЕТЕЙ, УТВЕРЖДЕННЫЙ  
ПОСТАНОВЛЕНИЕМ АДМИНИСТРАЦИИ ПУРОВСКОГО РАЙОНА  
ОТ 28 ДЕКАБРЯ 2020 ГОДА № 478-ПА

В соответствии с Федеральным законом от 02 марта 2007 года № 25-ФЗ «О муниципальной службе в Российской Федерации», Федеральным законом от 25 декабря 2008 года № 273-ФЗ «О противодействии коррупции», Федеральным законом от 03 декабря 2012 года № 230-ФЗ «О контроле за соответствием расходов лиц, замещающих государственные должности, и иных лиц их доходам»

**ПОСТАНОВЛЯЕТ:**

1. Утвердить прилагаемое изменение, вносимое в перечень



должностей муниципальной службы, при назначении на которые граждане и при замещении которых муниципальные служащие обязаны представлять сведения о своих доходах, об имуществе и обязательствах имущественного характера, а также сведения своих супруги (супруга) и несовершеннолетних детей, и при замещении которых муниципальные служащие обязаны представлять сведения о своих расходах, а также о расходах своих супруги (супруга) и несовершеннолетних детей, утвержденный постановлением Администрации Пуровского района от 28 декабря 2020 года № 478-ПА (с изменениями от 29 декабря 2020 года № 484-ПА, от 19 февраля 2021 года № 90-ПА, от 29 декабря 2021 года № 596-ПА, от 28 декабря 2022 года № 524-ПА).

2. Управлению информационно-аналитических исследований и связей с общественностью Администрации Пуровского района разместить настоящее постановление на официальном сайте муниципального округа Пуровский район.

3. Опубликовать настоящее постановление в газете «Северный луч».

4. Контроль исполнения настоящего постановления возложить на заместителя Главы Администрации Пуровского района по правовым вопросам Е.О. Жолобова.

**И.о. Главы Пуровского района А.В. ПЕТРОВ**

*УТВЕРЖДЕНО*

*постановлением Администрации  
Пуровского района  
от 21 июля 2023 года № 320-ПА*

**ИЗМЕНЕНИЕ,**

**вносимое в перечень должностей муниципальной службы, при назначении на которые граждане и при замещении которых муниципальные служащие обязаны представлять сведения о своих доходах, об имуществе и обязательствах имущественного характера, а также сведения своих супруги (супруга) и несовершеннолетних детей, и при замещении которых муниципальные служащие обязаны представлять сведения о своих расходах, а также о расходах своих супруги (супруга) и несовершеннолетних детей, утвержденный постановлением Администрации Пуровского района от 28 декабря 2020 года № 478-ПА (далее - Перечень)**

Перечень изложить в следующей редакции:

**«ПЕРЕЧЕНЬ**

**должностей муниципальной службы, при назначении на которые граждане и при замещении которых муниципальные служащие обязаны представлять сведения о своих доходах, об имуществе и обязательствах имущественного характера, а также сведения своих супруги (супруга) и несовершеннолетних детей, и при замещении которых муниципальные служащие обязаны представлять сведения о своих расходах, а также о расходах своих супруги (супруга) и несовершеннолетних детей**

1. Должности, отнесенные Реестром должностей муниципальной службы, утвержденным Законом Ямало-Ненецкого автономного округа от 22 июня 2007 года № 67-ЗАО «О муниципальной службе в Ямало-Ненецком автономном округе», к высшей и главной группе должностей муниципальной службы категории «руководители», замещаемые на определенный срок полномочий, к категории «помощники (советники)».

2. Должности муниципальной службы Администрации Пуровского района, исполнение должностных обязанностей по которым связано с коррупционными рисками в направлениях, определенных правовым актом Администрации Пуровского района, в отраслевых (функциональных) структурных подразделениях Администрации Пуровского района, наделенных правами юридического лица:

**1. Департамент финансов и казначейства Администрации Пуровского района**

Начальник Департамента

Заместитель начальника Департамента

**1.1. Бюджетное управление**

Начальник управления

**Отдел финансов социальной сферы**

Заместитель начальника управления, начальник отдела

Заместитель начальника отдела

**Сектор финансов социальной сферы**

Заведующий сектором

**Отдел доходов и долговых обязательств**

Заместитель начальника управления, начальник отдела

Заместитель начальника отдела

**Сектор доходов и долговых обязательств**

Заведующий сектором

**Сектор планирования расходов органов местного самоуправления**

Заведующий сектором

**1.2. Управление отраслевых финансов**

Начальник управления

Заместитель начальника управления

**Сектор финансов жилищно-коммунальной сферы**

Заведующий сектором

**Сектор финансов национальной экономики**

Заведующий сектором

**1.3. Управление финансового контроля и правового обеспечения**

Начальник управления

**Отдел финансового контроля**

Начальник отдела

Заместитель начальника отдела

Главный специалист

**Сектор контроля в сфере закупок**

Заведующий сектором

**Отдел правового, кадрового и документационного обеспечения**

Начальник отдела

Заместитель начальника отдела

**1.4. Управление учета, отчетности и казначейства**

Заместитель начальника Департамента, начальник управления

Заместитель начальника управления

**Отдел муниципального казначейства**

Начальник отдела

**Сектор по ведению кассового плана и исполнению денежных обязательств**

Заведующий сектором

**Сектор операционно-кассового контроля**

Заведующий сектором

**Сектор учета бюджетных обязательств и контроля в сфере закупок**

Заведующий сектором

**Отдел учета и отчетности**

Заместитель начальника управления, начальник отдела

**Сектор бухгалтерского учета и отчетности**

Заведующий сектором

**Сектор исполнения бюджета и консолидации отчетности**

Заведующий сектором.

**2. Департамент образования Администрации Пуровского района**

Начальник департамента

**2.1. Отдел нормативно-правового обеспечения**

Начальник отдела

Заместитель начальника отдела

**2.2. Отдел муниципальной службы и кадрового обеспечения**

Начальник отдела

Главный специалист

**2.3. Отдел опеки и попечительства**

Начальник отдела  
Главный специалист  
Ведущий специалист

#### **2.4. Отдел защиты прав детей**

Начальник отдела  
Главный специалист

#### **2.5. Управление дошкольного и общего образования**

Заместитель начальника департамента, начальник управления

#### **Отдел общего образования**

Начальник отдела  
Заместитель начальника отдела  
Главный специалист

#### **Отдел дошкольного образования**

Начальник отдела  
Главный специалист

#### **Отдел контроля за внедрением информационных технологий**

Начальник отдела  
Главный специалист

#### **2.6. Управление дополнительного образования и обеспечения безопасного функционирования объектов образования**

Заместитель начальника департамента, начальник управления

#### **Отдел дополнительного образования и воспитательной работы**

Начальник отдела  
Главный специалист  
Ведущий специалист

#### **Отдел контроля за безопасным функционированием объектов образования**

Начальник отдела

### **3. Департамент имущественных и земельных отношений Администрации Пуровского района**

Начальник департамента

#### **3.1. Нормативно-правовой отдел**

Начальник отдела  
Заместитель начальника отдела

#### **Сектор исковой работы**

Заведующий сектором  
Главный специалист

#### **Сектор муниципального заказа**

Заведующий сектором  
Главный специалист

#### **3.2. Сектор кадровой работы и противодействия коррупции**

Заведующий сектором  
Главный специалист

#### **3.3. Отдел цифровой трансформации и координации деятельности отраслевых (территориальных) структурных подразделений**

Начальник отдела

#### **3.4. Управление имущественных отношений**

Заместитель начальника департамента, начальник управления имущественных отношений

#### **Отдел корпоративной работы, аренды и приватизации муниципального имущества**

Начальник отдела  
Главный специалист

#### **Отдел приобретения имущества и сопровождения проектов**

Начальник отдела  
Главный специалист

#### **Отдел по управлению муниципальным имуществом**

Начальник отдела  
Сектор содержания муниципального имущества

Заведующий сектором  
Главный специалист

#### **Сектор формирования и реестра муниципального имущества**

Заведующий сектором  
Главный специалист

#### **3.5. Управление земельных отношений**

Заместитель начальника департамента, начальник управления земельных отношений

#### **Отдел по земельному контролю**

Начальник отдела  
Заместитель начальника отдела  
Главный специалист

#### **Отдел по вопросам землепользования**

Начальник отдела  
Заместитель начальника отдела  
Главный специалист

#### **Отдел договорной работы и администрирования платежей**

Начальник отдела  
Заместитель начальника отдела  
Главный специалист

#### **Сектор администрирования платежей**

Заведующий сектором  
Главный специалист

#### **Отдел кадастрового учета и регистрации прав**

Начальник отдела  
Заместитель начальника отдела  
Главный специалист

### **4. Департамент строительства, архитектуры и жилищной политики Администрации Пуровского района**

Начальник департамента

Заместитель начальника департамента

#### **4.1. Отдел муниципальной службы и кадрового обеспечения**

Начальник отдела

#### **4.2. Управление жилищной политики**

Начальник управления  
Заместитель начальника управления

#### **Отдел по обеспечению жильем граждан**

Начальник отдела  
Заведующий сектором  
Главный специалист

#### **Отдел по реализации федеральных, окружных и муниципальных программ**

Начальник отдела  
Главный специалист

#### **Отдел по приему документов и постановке на учет нуждающихся граждан**

Начальник отдела  
Главный специалист

#### **Отдел муниципального жилищного фонда**

Начальник отдела  
Заместитель начальника отдела  
Главный специалист

#### **4.3. Управление архитектуры и градостроительства**

Начальник управления, главный архитектор  
Заместитель начальника управления

#### **Отдел обеспечения градостроительной деятельности**

Начальник отдела  
Главный специалист

#### **Отдел рассмотрения проектов и выдачи разрешений**

Начальник отдела  
Главный специалист

### **5. Департамент транспорта, связи и систем жизнеобеспечения Администрации Пуровского района**

Начальник департамента

#### **5.1. Управление транспорта, дорожного хозяйства и связи**

Заместитель начальника департамента, начальник управления

**Отдел транспорта, связи и дорожного хозяйства**

Заместитель начальника управления, начальник отдела

Главный специалист

**Отдел кадровой работы и делопроизводства**

Начальник отдела

Главный специалист

**5.2. Управление энергетики, жилищно-коммунального комплекса и благоустройства**

Заместитель начальника департамента, начальник управления

**Отдел энергетики и коммунальной инфраструктуры**

Заместитель начальника управления, начальник отдела

Главный специалист

**Сектор планирования и организации обращения с твердыми коммунальными отходами**

Заведующий сектором

Главный специалист

**Отдел эксплуатации жилищного фонда и муниципально-го жилищного контроля**

Начальник отдела

Главный специалист

**Сектор организации капитального ремонта**

Заведующий сектором

Главный специалист

**Отдел благоустройства**

Начальник отдела

Главный специалист

**Сектор реализации отдельных полномочий в сфере благоустройства**

Заведующий сектором

**6. Управление социальной политики Администрации Пуровского района**

Начальник управления

Заместитель начальника управления

**6.1. Отдел правовой, кадровой, организационной работы**

Начальник отдела

Главный специалист

Ведущий специалист (кадровой работы)

**6.2. Отдел государственных пособий и доплат**

Начальник отдела

Главный специалист

Ведущий специалист

**6.3. Отдел обеспечения мер социальной поддержки отдельных категорий граждан**

Начальник отдела

Главный специалист

Ведущий специалист

**6.4. Отдел реализации социальных гарантий и предоставления жилищных субсидий**

Начальник отдела

Главный специалист

Ведущий специалист

**6.5. Отдел по работе с инвалидами и иными категориями граждан**

Начальник отдела

Главный специалист

Ведущий специалист

**6.6. Отдел по семейной и демографической политике**

Начальник отдела

Главный специалист

Ведущий специалист

**7. Управление молодежной политики Администрации Пуровского района**

Начальник управления

**7.1. Отдел системной самореализации молодежи и организации отдыха**

Заместитель начальника управления, начальник отдела

**7.2. Отдел административно-правового и организационного обеспечения**

Начальник отдела

Ведущий специалист

**7.3. Отдел реализации муниципальной молодежной политики**

Начальник отдела

**7.4. Отдел патриотического воспитания и профилактической работы**

Начальник отдела

**8. Управление культуры Администрации Пуровского района**

Начальник управления

Заместитель начальника управления

Начальник отдела

Главный специалист

**9. Управление по физической культуре и спорту Администрации Пуровского района**

Начальник управления

Заместитель начальника управления

**9.1. Отдел по спортивной работе**

Начальник отдела

**9.2. Отдел организационной работы, кадровой политики и муниципальной службы**

Начальник отдела

**Сектор организационно-правовой работы**

Заведующий сектором.

3. Должности муниципальной службы Администрации Пуровского района, исполнение должностных обязанностей по которым связано с коррупционными рисками в направлениях, определенных правовым актом Администрации Пуровского района, в отраслевых (функциональных) структурных подразделениях Администрации Пуровского района, не наделенных правами юридического лица:

**1. Контрольно-правовой департамент Администрации Пуровского района**

Начальник департамента

**1.1. Ревизионный отдел**

Начальник отдела

**1.2. Отдел контроля в сфере размещения муниципальных заказов**

Начальник отдела

**1.3. Контрольно-правовое управление**

Заместитель начальника департамента, начальник управления

**Договорный отдел**

Начальник отдела

Заместитель начальника отдела

Ведущий специалист

**Нормативно-правовой отдел**

Заместитель начальника управления, начальник отдела

**Отдел контроля**

Заместитель начальника управления, начальник отдела

**2. Департамент экономики, торговли и муниципального заказа Администрации Пуровского района**

Начальник департамента

**2.1. Управление экономики**

Заместитель начальника департамента, начальник управления

**Отдел бюджетной сферы и инвестиционной политики**

Заместитель начальника управления, начальник отдела

Заместитель начальника отдела

Заведующий сектором

**Отдел организации и охраны труда**

Начальник отдела

Заведующий сектором

**Отдел социально-экономического развития и прогнозирования**



- Заместитель начальника управления, начальник отдела  
**Отдел производственной сферы**  
Начальник отдела  
Заместитель начальника отдела  
Заведующий сектором
- 2.2. Управление торговли и муниципального заказа**  
Заместитель начальника департамента, начальник управления
- Отдел муниципального заказа**  
Заместитель начальника управления, начальник отдела
- Сектор размещения закупок на выполнение работ и отдельных видов услуг, товаров**  
Заведующий сектором
- Сектор размещения заказов на поставку товаров, оказания услуг и выполнение отдельных видов работ**  
Заведующий сектором
- Сектор планирования, аналитики, информационного обеспечения и размещения закупок отдельных видов товаров, работ, услуг**  
Заведующий сектором
- Отдел общественного питания, торговли и бытового обслуживания**  
Начальник отдела  
Главный специалист
- 3. Управление по делам гражданской обороны, предупреждению и ликвидации чрезвычайных ситуаций Администрации Пуровского района**  
Начальник управления  
Заместитель начальника управления
- 4. Управление делопроизводства и организационной работы Администрации Пуровского района**  
Начальник управления  
Заместитель начальника управления
- 4.1. Отдел по организационной работе**  
Начальник отдела
- 5. Управление природно-ресурсного регулирования Администрации Пуровского района**  
Начальник управления
- 5.1. Отдел по работе с недропользователями**  
Заместитель начальника управления, начальник отдела  
Заместитель начальника отдела
- 5.2. Отдел природных ресурсов**  
Начальник отдела
- 5.3. Отдел охраны окружающей среды**  
Заместитель начальника управления, начальник отдела  
Главный специалист
- 6. Управление информационно-аналитических исследований и связей с общественностью Администрации Пуровского района**  
Начальник управления
- 6.1. Отдел по работе с общественностью**  
Заместитель начальника управления, начальник отдела
- 7. Управление по делам коренных малочисленных народов Севера Администрации Пуровского района**  
Начальник управления  
Заместитель начальника управления
- 7.1. Отдел социально-экономического развития**  
Начальник отдела  
Главный специалист  
Ведущий специалист
- 8. Управление кадровой политики, общественной безопасности и противодействия коррупции Администрации Пуровского района**  
Начальник управления  
Заместитель начальника управления

**8.1. Отдел по профилактике коррупционных и иных правонарушений**

Начальник отдела  
Главный специалист  
Ведущий специалист

**8.2. Отдел организации деятельности комиссий и реализации целевых программ**

Начальник отдела  
Ответственный секретарь административной комиссии

**8.3. Отдел обеспечения общественной безопасности**

Начальник отдела

**8.4. Отдел муниципальной службы и кадровой политики**

Начальник отдела

**9. Отдел специальных мероприятий Администрации Пуровского района**

Начальник отдела

**10. Отдел по делам архивов (муниципальный архив) Администрации Пуровского района**

Начальник отдела

**11. Отдел по делам несовершеннолетних Администрации Пуровского района**

Начальник отдела

**12. Отдел по обеспечению деятельности Думы Пуровского района**

Начальник отдела.

4. Должности муниципальной службы Администрации Пуровского района, исполнение должностных обязанностей по которым связано с коррупционными рисками в направлениях, определенных правовым актом Администрации Пуровского района, в территориальных структурных подразделениях Администрации Пуровского района, наделенных правами юридического лица:

**1. Администрация поселка городского типа Уренгой**

Глава Администрации  
Заместитель Главы Администрации  
Заместитель Главы Администрации по вопросам жизнеобеспечения и муниципального хозяйства  
Главный специалист по делам ГО, ЧС и административной практике

Главный специалист по жилищному контролю

Главный специалист по имуществу

Главный специалист по земельным вопросам

Ведущий специалист по торговле и общественному питанию

**1.1. Отдел экономики, бюджетного планирования и прогнозирования**

Начальник отдела  
Заместитель начальника отдела

**1.2. Отдел бухгалтерского учета и отчетности**

Начальник отдела  
Заместитель начальника отдела

**1.3. Юридический отдел**

Начальник отдела  
Главный специалист

**1.4. Отдел организационной работы**

Начальник отдела

**1.5. Отдел нормативно-правовой и кадровой работы**

Начальник отдела  
Главный специалист по кадрам

**1.6. Отдел жилищной политики**

Начальник отдела  
Главный специалист

**2. Администрация поселка Ханымей**

Глава Администрации  
Заместитель Главы Администрации  
Ведущий специалист

**2.1. Сектор правового и кадрового обеспечения вопро-**

**сов муниципальной службы, работы с обращениями граждан**

Заведующий сектором  
Ведущий специалист

**2.2. Сектор экономики, муниципального заказа и предпринимательской деятельности**

Заведующий сектором  
Ведущий специалист  
Специалист 1 категории

**3. Администрация поселка Пуровск**

Глава Администрации  
Заместитель Главы Администрации  
Ведущий специалист (по ГО и ЧС)  
Ведущий специалист (по работе с молодежью)

**3.1. Отдел правового и кадрового обеспечения**

Начальник отдела  
Заведующий сектором (по вопросам муниципальной службы и кадрового обеспечения)

Главный специалист (по муниципальным закупкам)

**3.2. Сектор жилищной политики**

Заведующий сектором  
Ведущий специалист (по вопросам жилищной политики)

**4. Администрация села Халясавэй**

Глава Администрации  
Заместитель Главы Администрации  
Главный специалист  
Ведущий специалист

**4.1. Сектор жилищно-коммунального хозяйства, благоустройства и систем жизнеобеспечения**

Заведующий сектором  
Главный специалист

**5. Администрация села Самбург**

Глава Администрации  
Главный специалист

**5.1. Отдел организационно-правового и кадрового обеспечения**

Начальник отдела  
Главный специалист

**6. Администрация деревни Харампур**

Глава Администрации деревни Харампур  
Заместитель Главы Администрации деревни  
Главный специалист  
Ведущий специалист.».

**ПОСТАНОВЛЕНИЕ  
Администрации**

от 24 июля 2023 г. № 321-ПА г. Тарко-Сале

**О НЕКОТОРЫХ МЕРАХ  
ПРАВОВОГО РЕГУЛИРОВАНИЯ  
ВОПРОСОВ, СВЯЗАННЫХ С ОКАЗАНИЕМ МУНИЦИПАЛЬНОЙ  
УСЛУГИ «РЕАЛИЗАЦИЯ ДОПОЛНИТЕЛЬНЫХ  
ОБЩЕРАЗВИВАЮЩИХ ПРОГРАММ»  
В СООТВЕТСТВИИ С СОЦИАЛЬНЫМИ СЕРТИФИКАТАМИ**

В соответствии с Федеральным законом от 13.07.2020 № 189-ФЗ «О государственном (муниципальном) социальном заказе на оказание государственных (муниципальных) услуг в социальной сфере» (далее – Федеральный закон), Федеральным законом от 29.12.2012 № 273-ФЗ «Об образовании в Российской Федерации», постановлением Администрации Пуровского района от 22.06.2023 № 284-ПА «Об организации оказания муниципальных услуг на территории муниципального округа Пуровский район по направлению деятельности «Реализация дополнительных образовательных программ (за исключением дополнительных предпрофессиональных программ в области искусств)»

**ПОСТАНОВЛЯЕТ:**

1. Утвердить:

1.1. Правила формирования в электронном виде социальных сертификатов на получение муниципальной услуги «Реализация дополнительных общеразвивающих программ» и реестра их получателей согласно приложению № 1 к настоящему постановлению;

1.2. Порядок формирования реестра исполнителей муниципальной услуги «Реализация дополнительных общеразвивающих программ» в соответствии с социальным сертификатом согласно приложению № 2 к настоящему постановлению.

2. Установить категорию получателей социального сертификата на получение муниципальной услуги «Реализация дополнительных общеразвивающих программ» – дети в возрасте от 5 до 18 лет, проживающие на территории муниципального округа Пуровский район.

3. Департаменту образования Администрации Пуровского района (далее – Уполномоченный орган) в срок до 01.08.2023:

3.1. Утвердить требования к условиям и порядку оказания муниципальной услуги в соответствии с социальным сертификатом в соответствии с пунктом 4 статьи 5 Федерального закона;

3.2. Осуществить перевод механизмов функционирования персонифицированного финансирования дополнительного образования детей на механизмы, предусмотренные Федеральным законом;

3.3. Утвердить программу персонифицированного финансирования.

4. Управлению информационно-аналитических исследований и связей с общественностью Администрации Пуровского района разместить настоящее постановление на официальном сайте муниципального округа Пуровский район.

5. Опубликовать настоящее постановление в газете «Северный луч».

6. Контроль исполнения настоящего постановления возложить на заместителя Главы Администрации Пуровского района по вопросам социального развития И.В. Заложук.

**И.о. Главы Пуровского района А.В. ПЕТРОВ**

*ПРИЛОЖЕНИЕ № 1  
УТВЕРЖДЕНЫ  
постановлением Администрации  
Пуровского района  
от 24 июля 2023 г. № 321-ПА*

**Правила  
формирования в электронном виде социальных  
сертификатов на получение муниципальной услуги  
«Реализация дополнительных общеразвивающих  
программ» и реестра их получателей**

**I. Общие положения**

1. Настоящие Правила определяют порядок формирования в электронном виде социального сертификата на получение муниципальной услуги «Реализация дополнительных общеразвивающих программ» (далее – социальный сертификат, муниципальная услуга) в соответствии с Федеральным законом от 13.07.2020 № 189-ФЗ «О государственном (муниципальном) социальном заказе на оказание государственных услуг» (далее – Федеральный закон № 189-ФЗ), Федеральным законом от 29.12.2012 № 273-ФЗ «Об образовании в Российской Федерации».

2. Для целей настоящих Правил используются следующие понятия:

1) получатель социального сертификата – потребитель муниципальной услуги в возрасте от 5 до 18 лет, проживающий на территории муниципального округа Пуровский район и имеющий право на получение муниципальных услуг в соответствии с социальным сертификатом;

2) уполномоченный орган – Департамент образования Администрации Пуровского района, утверждающий муниципальный социальный заказ на оказание муниципальных услуг по реали-

зации дополнительных образовательных программ (за исключением дополнительных предпрофессиональных программ в области искусств) (далее - социальный заказ) и обеспечивающий предоставление муниципальной услуги потребителям в соответствии с показателями, характеризующими качество и (или) объем оказания муниципальной услуги и установленным муниципальным социальным заказом;

3) исполнитель муниципальных услуг (далее - исполнитель услуг) - юридическое лицо, в том числе муниципальное учреждение, либо индивидуальный предприниматель - производитель товаров, работ, услуг, оказывающий муниципальные услуги потребителям на основании соглашения о финансовом обеспечении (возмещении) затрат, связанных с оказанием муниципальных услуг в социальной сфере в соответствии с социальным сертификатом, заключенным в соответствии с Правилами заключения в электронной форме и подписания усиленной квалифицированной электронной подписью лица, имеющего право действовать от имени соответственно уполномоченного органа, исполнителя муниципальных услуг в социальной сфере, соглашений о финансовом обеспечении (возмещении) затрат, связанных с оказанием муниципальных услуг в социальной сфере в соответствии с социальным сертификатом на получение муниципальной услуги в социальной сфере, утвержденными постановлением Администрации Пуровского района (далее - соглашение в соответствии с сертификатом);

4) информационная система «Навигатор дополнительного образования детей Ямало-Ненецкого автономного округа» (далее - информационная система) - программно-коммуникационная среда, создаваемая и используемая с целью автоматизации процедур выбора потребителями исполнителей услуг, учета использования социальных сертификатов;

5) реестр получателей социального сертификата - перечень сведений о получателях социального сертификата в электронной форме, учитываемый в информационной системе, ведение которого осуществляется оператором реестра получателей социального сертификата в порядке, определенном в соответствии с настоящими Правилами;

6) оператор реестра получателей социального сертификата - муниципальный опорный центр дополнительного образования детей Пуровского района, созданный на базе муниципального бюджетного образовательного учреждения дополнительного образования «Дом детского творчества» г. Тарко-Сале Пуровского района, которому уполномоченным органом переданы функции по ведению реестра получателей социального сертификата.

Иные понятия, применяемые в настоящих Правилах, используются в значениях, указанных в Федеральном законе № 189-ФЗ.

3. Социальный сертификат в электронном виде представляет собой реестровую запись, созданную в информационной системе.

4. Социальный сертификат формируется уполномоченным органом в электронном виде в соответствии с общими требованиями к форме и содержанию социального сертификата, установленными постановлением Правительства Российской Федерации от 24.11.2020 № 1915 «Об утверждении общих требований к форме и содержанию социального сертификата на получение государственной услуги» (далее - Общие требования).

Состав сведений о социальном сертификате определяется в соответствии с Общими требованиями.

Норматив обеспечения (номинал) социального сертификата, число действующих социальных сертификатов, в том числе в разрезе отдельных категорий потребителей, объем обеспечения социальных сертификатов, а также при необходимости ограничения по использованию детьми сертификата дополнительного образования при выборе дополнительных общеразвивающих программ определенных направленностей устанавливаются программой персонифицированного финансирования, утверждаемой уполномоченным органом ежегодно до начала очередного финансового года, определяемого как период действия программы персонифицированного финансирования.

5. Уполномоченный орган при необходимости передает функ-

ции по обеспечению формирования социальных сертификатов в информационной системе муниципальному опорному центру дополнительного образования детей, наделенному правовым актом уполномоченного органа функциями по организационному, методическому и аналитическому сопровождению и мониторингу развития системы дополнительного образования детей на территории муниципального округа Пуровский район (далее - оператор). В этом случае на оператора распространяются требования, устанавливаемые настоящими Правилами, по отношению к уполномоченному органу.

## II. Порядок выдачи социального сертификата

6. Основанием для формирования социального сертификата является поданное получателем социального сертификата, его законным представителем заявление о зачислении на обучение и получение социального сертификата (далее - заявление о зачислении), содержащее следующие сведения:

6.1. Фамилия, имя, отчество (при наличии) получателя социального сертификата;

6.2. Дата рождения получателя социального сертификата;

6.3. Фамилия, имя, отчество (при наличии) родителя (законного представителя) получателя социального сертификата услуги;

6.4. Контактная информация родителя (законного представителя) получателя социального сертификата (адрес электронной почты, телефон);

6.5. Данные страхового номера индивидуального лицевого счета (СНИЛС) получателя социального сертификата;

6.6. Данные страхового номера индивидуального лицевого счета (СНИЛС) родителя (законного представителя) получателя социального сертификата;

6.7. Наименование дополнительной общеразвивающей программы, реализуемой в рамках муниципальной услуги в соответствии с социальным сертификатом;

6.8. Наименование исполнителя услуги.

Заявление о зачислении подается в адрес уполномоченного органа в бумажной форме либо в электронном виде посредством информационной системы. Уполномоченный орган определяет организации, уполномоченные от его лица на прием указанных заявлений.

Информация, предусмотренная подпунктами 6.1 - 6.8 настоящего пункта, при получении данного заявления направляется уполномоченным органом в адрес исполнителя услуг, указанного в заявлении о получении социального сертификата, посредством информационной системы.

7. В случае, если потребитель, которому не был выдан социальный сертификат, обращается к исполнителю услуг с заявлением о зачислении на дополнительную общеразвивающую программу, реализуемую в рамках социального заказа, такое заявление признается также заявлением о зачислении, предусмотренным пунктом 6 настоящих Правил. Информация о поступившем заявлении в течение одного рабочего дня передается исполнителем услуг в уполномоченный орган посредством информационной системы.

В заявлении о зачислении на дополнительную общеразвивающую программу, реализуемую в рамках социального заказа, указывается информация, предусмотренная подпунктами 6.1 - 6.8 пункта 6 настоящего раздела.

8. Правовым основанием для обработки персональных данных в информационной системе в соответствии с пунктом 1 части 1 статьи 6 Федерального закона от 27.07.2006 № 152-ФЗ «О персональных данных» (далее - Федеральный закон № 152-ФЗ) является согласие субъектов персональных данных на обработку персональных данных операторами персональных данных. Согласие подается одновременно с заявлениями, предусмотренными пунктами 6 - 7 настоящего раздела, в адрес уполномоченного органа и (или) исполнителя услуг в бумажной форме или в электронной форме посредством информационной системы. В случае предоставления получателем сертификата персональных данных, предусмотренных частью 1 статьи 10 Федерального



закона № 152-ФЗ, согласие на обработку персональных данных дается исключительно в бумажной форме.

9. Социальный сертификат после его формирования или изменения информации, содержащейся в нем, подписывается усиленной квалифицированной подписью лица, имеющего право действовать от имени уполномоченного органа.

10. В целях осуществления персонифицированного учета получателей социального сертификата оператором реестра получателей социального сертификата в информационной системе осуществляется ведение реестра получателей социального сертификата, содержащие следующие сведения:

- а) номер реестровой записи;
- б) фамилия, имя, отчество (при наличии) потребителя услуги;
- в) вид документа, удостоверяющего личность потребителя услуги, его серия, номер и дата выдачи, а также наименование органа и код подразделения, выдавшего документ (при наличии);
- г) пол потребителя услуги;
- д) дата рождения потребителя услуги;
- е) место (адрес) проживания потребителя услуги;
- ж) данные страхового номера индивидуального лицевого счета (СНИЛС) потребителя услуги;
- з) фамилия, имя, отчество (при наличии) родителя (законного представителя) потребителя услуги;
- и) вид документа, удостоверяющего личность родителя (законного представителя) потребителя услуги, его серия, номер и дата выдачи, а также наименование органа и код подразделения, выдавшего документ (при наличии);
- к) контактная информация родителя (законного представителя) потребителя услуги (адрес электронной почты, телефон);
- л) данные страхового номера индивидуального лицевого счета (СНИЛС) родителя (законного представителя) потребителя услуги;
- м) идентификационный номер дополнительной общеразвивающей программы, включенной в реестр образовательных программ, по которой обучается или обучался потребитель услуги (в случае подачи заявления, предусмотренного пунктом 7 настоящего раздела);
- н) информация о социальном сертификате.

11. Сведения, указанные в подпункте «а» пункта 10 настоящего раздела, формируются автоматически в информационной системе.

Сведения, указанные в подпунктах «б» – «м» пункта 10 настоящего раздела, формируются оператором реестра получателей социального сертификата на основании заявления получателя социального сертификата, его родителя (законного представителя), поданного в соответствии с пунктами 6 - 7 настоящего раздела.

12. Сведения, указанные в подпункте «н» пункта 10 настоящего раздела, формируются в соответствии с Общими требованиями.

13. В случае, если получатель социального сертификата, его законный представитель при подаче одного из заявлений, предусмотренных пунктами 6 - 7 настоящего раздела, отказывается от обработки персональных данных (персональных данных получателя социального сертификата и его родителя (законного представителя) посредством информационной системы, реестровая запись о получателе социального сертификата в реестре получателей социальных сертификатов в информационной системе обезличивается.

14. Уполномоченный орган:

- в течение пяти рабочих дней с даты получения одного из заявлений, предусмотренных пунктами 6 - 7 настоящего раздела, рассматривает полученное заявление, осуществляет проверку наличия (отсутствия) оснований для отказа в формировании соответствующей информации, включаемой в реестр получателей социального сертификата, предусмотренных пунктом 15 настоящего раздела и принимает решение о формировании соответствующей информации, включаемой в реестр получателей социального сертификата, или об отказе в формировании соответствующей информации, включаемой в реестр получателей социального сертификата;

- в день принятия решения о формировании соответствующей информации, включаемой в реестр получателей социального сертификата, или об отказе в формировании соответствующей информации, включаемой в реестр получателей социального сертификата, направляет получателю социального сертификата, его законному представителю и исполнителю услуги посредством информационной системы уведомление о формировании соответствующей информации, включаемой в реестр получателей социального сертификата, или об отказе в формировании соответствующей информации, включаемой в реестр получателей социального сертификата.

15. Основаниями для отказа в формировании соответствующей информации, включаемой в реестр получателей социального сертификата, являются:

- ранее осуществленное включение сведений о получателе социального сертификата в реестр получателей социального сертификата;
- предоставление получателем социального сертификата, его законным представителем неполных (недостовверных) сведений, указанных в заявлениях, предусмотренных пунктами 6 - 7 настоящего раздела;
- отсутствие согласия получателя социального сертификата на обработку персональных данных;
- превышение общего объема оказания муниципальной услуги, установленного для социальных сертификатов, используемых получателями социальных сертификатов, социальным заказом на соответствующий календарный год.

16. Получатель социального сертификата, его законный представитель вправе изменить сведения, указанные в подпунктах «б» - «в», «з» - «к» пункта 10 настоящего раздела, посредством подачи заявления об изменении сведений о потребителе, содержащим:

- а) перечень сведений, подлежащих изменению;
- б) причину либо причины изменения сведений.

Заявление может быть подано на бумажном носителе либо посредством информационной системы.

17. Исключение сведений о получателе социального сертификата из реестра получателей социального сертификата осуществляется оператором реестра получателей социального сертификата в течение 2-х рабочих дней с даты поступления заявления получателя социального сертификата, его родителя (законного представителя) об отказе от включения сведений о нем в реестр получателей социального сертификата, поданное на бумажном носителе либо в электронном виде посредством информационной системы.

18. Оператор реестра получателей социального сертификата направляет получателю социального сертификата уведомление об исключении сведений о потребителе из реестра получателей социального сертификата в день исключения сведений в соответствии с пунктом 17 настоящего раздела, посредством информационной системы.

19. Формы и порядок работы с заявлениями и согласиями на обработку персональных данных, указанными в пунктах 6, 7, 8, 16 и 17 настоящего раздела, устанавливаются уполномоченным органом.

### **III. Порядок заключения, изменения и расторжения договоров об образовании с использованием социального сертификата**

20. Для заключения договора об образовании между получателем социального сертификата, его законным представителем и исполнителем услуг необходимо соблюдение для социального сертификата и дополнительной общеобразовательной программы следующих условий:

- а) для дополнительной общеобразовательной программы исполнителем услуг открыта возможность заключения договоров об образовании;
- б) возможность использования социального сертификата для обучения по соответствующей направленности дополнительной

общеобразовательной программы предусмотрена социальным заказом;

в) доступный объем оказания муниципальной услуги для социального сертификата в соответствующем периоде действия социального заказа больше или равен объему часов образовательной услуги по выбранной дополнительной общеобразовательной программе в соответствии с установленным расписанием. В случае, если доступный объем оказания муниципальной услуги для социального сертификата в соответствующем периоде действия социального заказа меньше объема часов образовательной услуги по выбранной дополнительной общеобразовательной программе в соответствии с установленным расписанием необходимо включение условия о доплате за счет средств получателя социального сертификата, его законного представителя в части объема часов образовательной услуги, превышающей установленный объем социального сертификата.

21. Оператор реестра получателей социального сертификата в течение одного рабочего дня после формирования уполномоченным органом социального сертификата и информации, включаемой в реестр получателей социального сертификата, направляет в адрес исполнителя услуг, указанного в заявлениях, предусмотренных пунктами 6 - 7 раздела II, информацию о получателе социального сертификата, предусмотренную пунктом 10 раздела II настоящих Правил, и выбранной им образовательной программе, а также информацию об акцепте получателем социального сертификата, его законным представителем, сформированного в информационной системе на основании поданного в соответствии с пунктами 6 - 7 раздела II настоящих Правил заявления о зачислении, договора об образовании в случае выполнения всех условий, предусмотренных пунктом 20 настоящего раздела.

22. Дата планируемого начала освоения дополнительной общеразвивающей программы устанавливается в договоре об образовании как дата ближайшего занятия по программе согласно установленному исполнителем услуг расписанию.

23. В случае, предусмотренном пунктом 13 раздела II настоящих Правил, получатель социального сертификата предъявляет исполнителю услуг номер социального сертификата, а также информацию, предусмотренную пунктом 6 раздела II настоящих Правил. Исполнитель услуг после получения такой информации формирует в срок не более 2-х рабочих дней в адрес уполномоченного органа запрос о возможности заключения договора об образовании посредством информационной системы, содержащий:

а) идентификатор (номер) реестровой записи о получателе социального сертификата в реестре получателей социального сертификата;

б) идентификатор (номер) социального сертификата;

в) идентификатор (номер) дополнительной общеобразовательной программы;

г) дату планируемого начала освоения получателем социального сертификата дополнительной общеобразовательной программы.

24. Уполномоченный орган в день получения запроса исполнителя услуг, предусмотренного пунктом 23 настоящего раздела, проверяет соответствие номера реестровой записи о получателе социального сертификата в реестре получателей социального сертификата, номера социального сертификата и фамилии, имени, отчества (при наличии) получателя социального сертификата.

25. В случае выявления несоответствия номера социального сертификата и фамилии, имени и отчества (при наличии) получателя социального сертификата с записью в реестре получателей социального сертификата уполномоченный орган в день получения запроса исполнителя услуг, предусмотренного пунктом 23 настоящего раздела, направляет посредством информационной системы исполнителю услуг уведомление о необходимости уточнения сведений о номере социального сертификата.

26. В случае выполнения всех условий, указанных в пункте 20 настоящего раздела, уполномоченный орган формирует и направляет посредством информационной системы исполнителю

услуг договор об образовании (проект договора об образовании в случае, предусмотренном пунктом 13 раздела II настоящих Правил), а также предоставляет исполнителю услуг сведения об объеме оказания муниципальной услуги для социального сертификата, направляемом на оплату образовательной услуги, в пределах нормативных затрат на реализацию дополнительной общеобразовательной программы в расчете на человеко-час умноженных на количество человеко-часов реализации дополнительной общеобразовательной программы.

27. Получатель социального сертификата вправе получить образовательную услугу в объеме, превышающем установленный социальным сертификатом объем оказания муниципальной услуги, при этом получатель социального сертификата либо его законный представитель возмещает разницу за счет собственных средств в соответствии с заключаемым договором об образовании. В указанный договор в качестве приложения включается размер оплаты, осуществляемой получателем социального сертификата либо его законным представителем за счет собственных средств, а также не менее одного из следующих показателей:

а) показатели, характеризующие качество оказания муниципальной услуги, превышающие соответствующие показатели, определенные социальным сертификатом;

б) показатели, характеризующие объем оказания муниципальной услуги, превышающие соответствующие показатели, определенные социальным сертификатом.

28. Договор об образовании может быть заключен (акцептирован) в бумажной форме или в электронной форме посредством информационной системы и содержит следующие условия:

а) оплата образовательных услуг, оказываемых получателю социального сертификата в соответствии с социальным сертификатом, производится за счет средств бюджета Пуровского района, осуществляющего финансовое обеспечение социального сертификата;

б) образовательная услуга признается оказанной в полном объеме в случае фактической реализации образовательной услуги в установленном объеме в группе обучающихся независимо от числа фактических посещений получателем социального сертификата учебных занятий в соответствующем месяце;

в) согласие получателя социального сертификата, его родителя (законного представителя) на продление исполнителем услуг договора об образовании для обучения по выбранной дополнительной общеобразовательной программе в случае, если договор об образовании не расторгнут в соответствии с пунктом 34 настоящего раздела по состоянию на 20 день до момента окончания срока действия договора об образовании при условии продолжения реализации дополнительной общеобразовательной программы;

г) срок, установленный исполнителем услуг для акцепта договора об образовании;

д) в случае, предусмотренном пунктом 27 настоящего раздела, в договор об образовании включается как минимум одно из условий, предусмотренных подпунктами «а» – «б» пункта 27 настоящего раздела.

29. Договор об образовании считается заключенным (акцептованным) с момента подписания получателем социального сертификата, его законным представителем договора об образовании посредством информационной системы при подаче одного из заявлений, предусмотренных пунктами 6 - 7 раздела II настоящих Правил, после проверки соблюдения условий, предусмотренных пунктом 20 настоящего раздела, или совершения исполнителем услуг отметки о подписании договора об образовании в бумажной форме не позднее 14 календарных дней после подачи получателем социального сертификата, его законным представителем одного из заявлений, предусмотренных пунктами 6 - 7 раздела II настоящих Правил, в бумажной форме.

30. Исполнитель услуг имеет право установить минимальное число предложений со стороны получателей социального сертификата, их законных представителей о заключении договоров об образовании, необходимое для заключения таких

договоров (минимальный размер группы). При поступлении со стороны получателей социального сертификата, их законных представителей меньшего количества предложений о заключении договоров об образовании, чем указанное минимальное число, исполнитель услуг имеет право отклонить указанные предложения.

31. В случае необходимости предоставления получателем социального сертификата, его законным представителем документов о состоянии здоровья получателя социального сертификата (иных документов, предусмотренных правилами приема на обучение по дополнительной общеразвивающей программе), исполнитель услуг направляет посредством информационной системы получателю социального сертификата, его законному представителю сведения о необходимости предоставления соответствующих документов с указанием срока предоставления соответствующих документов.

32. В случае, если в срок, указанный в соответствии с пунктом 31 настоящего раздела исполнителем услуг, получатель социального сертификата, его законный представитель не предоставил соответствующие документы, то получатель социального сертификата, его законный представитель считается отклонившимся от заключения договора об образовании. В случае состоявшегося акцепта договора об образовании, он расторгается в одностороннем порядке на основании уведомления исполнителя услуг, направленного в уполномоченный орган.

33. Договор об образовании может быть расторгнут в соответствии с законодательством Российской Федерации по инициативе получателя социального сертификата, его родителя (законного представителя), по соглашению сторон не ранее чем с первого числа месяца, следующего за месяцем направления уведомления о его расторжении. Получатель социального сертификата может направить уведомление о расторжении договора об образовании посредством информационной системы.

34. В случае расторжения договора об образовании исполнитель услуг направляет посредством информационной системы в уполномоченный орган уведомление о расторжении указанного договора, путем внесения информации в сведения о социальном сертификате, формируемые в соответствии с Общими требованиями. По окончании срока действия договора об образовании действие такого договора продлевается до момента окончания периода обучения по дополнительной общеразвивающей программе, но не более чем до окончания периода действия социального заказа, в соответствии с которой определен номинал социального сертификата, и одновременно не более чем до достижения получателем социального сертификата возраста 18 лет, в случае, если договор об образовании не расторгнут в соответствии с пунктом 33 настоящего раздела по состоянию на 20 день до момента окончания срока действия договора об образовании.

35. Типовая форма договора об образовании, формы и порядок направления запросов и уведомлений, указанных в пунктах 23, 25 - 26, настоящего раздела, устанавливаются Уполномоченным органом.

*ПРИЛОЖЕНИЕ № 2*

*УТВЕРЖДЕН  
постановлением Администрации  
Пуровского района  
от 24 июля 2023 г. № 321-ПА*

**Порядок  
формирования реестра исполнителей муниципальной  
услуги «Реализация дополнительных общеразвивающих  
программ» в соответствии  
с социальным сертификатом**

**1. Общие положения**

1.1. Настоящий Порядок определяет процедуру формирова-

ния Реестра исполнителей муниципальной услуги «Реализация дополнительных общеразвивающих программ» в соответствии с социальным сертификатом (далее - Реестр исполнителей услуги, услуга, исполнитель услуги), порядок формирования включаемой в него информации, порядок включения в него исполнителей услуги, исключения из него исполнителей услуги, а также определяет оператора Реестра исполнителей услуги.

1.2. Понятия, применяемые в настоящем Порядке, используются в значениях, указанных в Федеральном законе от 13.07.2020 № 189-ФЗ «О государственном (муниципальном) социальном заказе на оказание государственных (муниципальных) услуг в социальной сфере».

1.3. Реестр исполнителей услуги формируется в соответствии с постановлением Правительства Российской Федерации от 13.02.2021 № 183 «Об утверждении Положения о структуре реестра исполнителей государственных (муниципальных) услуг в социальной сфере в соответствии с социальным сертификатом на получение государственной (муниципальной) услуги в социальной сфере и порядке формирования информации, включаемой в такой реестр, а также Правил исключения исполнителя государственных (муниципальных) услуг в социальной сфере из реестра исполнителей государственных (муниципальных) услуг в социальной сфере в соответствии с социальным сертификатом на получение государственной (муниципальной) услуги в социальной сфере» (далее - Положение о структуре реестра исполнителей услуг, Правила исключения) с учетом особенностей, установленных настоящим Порядком.

1.4. Уполномоченным органом на формирование Реестра исполнителей услуги является Департамент образования Администрации Пуровского района (далее - Уполномоченный орган).

1.5. Оператором Реестра исполнителей услуги является муниципальный опорный центр дополнительного образования детей Пуровского района, созданный на базе муниципального бюджетного образовательного учреждения дополнительного образования «Дом детского творчества» г. Тарко-Сале Пуровского района, которому Уполномоченным органом переданы функции по ведению Реестра исполнителей услуги.

1.6. Формирование Реестра исполнителей услуги в муниципальном округе Пуровский район осуществляется с использованием автоматизированной информационной системы «Навигатор дополнительного образования детей Ямало-Ненецкого автономного округа» (далее - информационная система).

**2. Включение исполнителей услуги  
в Реестр исполнителей услуги**

2.1. Включение исполнителей услуги в Реестр исполнителей услуги осуществляется на заявительной основе на основании информации, предоставляемой юридическими лицами, независимо от их организационно-правовой формы, и индивидуальными предпринимателями, в целях обеспечения осуществления отбора обозначенным в социальном сертификате потребителем услуг либо его законным представителем исполнителя (исполнителей) услуги из реестра исполнителей услуги по социальному сертификату (далее – отбор).

2.2. В Реестр исполнителей услуги в целях обеспечения осуществления отбора включаются исполнители услуги, имеющие лицензию, дающую право в соответствии с законодательством Российской Федерации на осуществление образовательной деятельности по реализации дополнительных общеобразовательных программ, и направившие заявку на включение в Реестр исполнителей услуги (далее – заявка).

2.3. Заявка направляется Исполнителем услуги Оператору Реестра исполнителей услуги путем заполнения экранных форм в информационной системе с указанием следующих сведений:

1) полное наименование юридического лица в соответствии со сведениями ЕГРЮЛ (для юридических лиц), фамилия, имя, отчество (при наличии) индивидуального предпринимателя, осуществляющего образовательную деятельность, в соответствии со сведениями ЕГРИП (для индивидуальных предпринимателей);



2) основной государственный регистрационный номер юридического лица в соответствии со сведениями ЕГРЮЛ (для юридических лиц), основной государственный регистрационный номер индивидуального предпринимателя в соответствии со сведениями ЕГРИП (для индивидуальных предпринимателей);

3) идентификационный номер налогоплательщика;

4) наименование и код организационно-правовой формы юридического лица по Общероссийскому классификатору организационно-правовых форм в соответствии со сведениями ЕГРЮЛ (для юридических лиц);

5) адрес (место нахождения) юридического лица в соответствии со сведениями ЕГРЮЛ (для юридических лиц), адрес места жительства индивидуального предпринимателя в соответствии со сведениями ЕГРИП;

6) контактный номер телефона руководителя исполнителя (индивидуального предпринимателя);

7) адрес электронной почты (при наличии);

8) номер и дата выдачи лицензии, дающей право в соответствии с законодательством Российской Федерации на осуществление образовательной деятельности по реализации дополнительных общеобразовательных программ (за исключением индивидуальных предпринимателей, осуществляющих образовательную деятельность непосредственно);

9) контактные данные руководителя исполнителя (индивидуального предпринимателя);

2.4. К заявке Участник отбора вправе приложить копию лицензии, дающей право в соответствии с законодательством Российской Федерации на осуществление образовательной деятельности по реализации дополнительных общеобразовательных программ, заверенную печатью (при наличии) и подписью руководителя (уполномоченного представителя) исполнителя.

2.5. Уполномоченный орган дополнительно запрашивает в рамках межведомственного информационного взаимодействия:

1) выписку из Единого государственного реестра юридических лиц (Единого государственного реестра индивидуальных предпринимателей);

2) сведения о лицензии на осуществление образовательной деятельности.

Исполнитель услуги вправе по собственной инициативе представить указанные в подпунктах 1 и 2 настоящего пункта документы.

2.6. Ответственность за своевременность, полноту и достоверность представляемых документов и сведений, кроме полученных Уполномоченным органом в порядке, установленном абзацем первым пункта 2.5 настоящего раздела, возлагается на исполнителя услуги.

2.7. Уполномоченный орган в течение пяти рабочих дней с даты получения заявки, указанной в пункте 2.3 настоящего раздела:

- рассматривает заявки и документы (информацию), указанные в пункте 2.5 настоящего раздела, осуществляет проверку наличия (отсутствия) оснований для отказа в формировании соответствующей информации, включаемой в Реестр исполнителей услуги, предусмотренных пунктом 2.9 настоящего раздела, принимает решение о формировании соответствующей информации, включаемой в Реестр исполнителей услуги, или об отказе в формировании соответствующей информации, включаемой в Реестр исполнителей услуги, решение оформляется приказом Уполномоченного органа (далее - распоряжение);

- посредством изменения статуса запроса в информационной системе уведомляет представившего заявку исполнителя услуги о принятом решении и направляет посредством информационной системы проект соглашения о финансовом обеспечении (возмещении) затрат, связанных с оказанием услуги (далее - соглашение), в случае принятия решения о формировании соответствующей информации, включаемой в Реестр исполнителей услуги. В случае отказа в формировании соответствующей информации, включаемой в Реестр исполнителей услуги, исполнителю услуги посредством изменения статуса запроса в информационной системе разъясняются причины отказа.

2.8. Оператор Реестра исполнителей в день принятия Упол-

номоченным органом решения о формировании соответствующей информации, включаемой в Реестр исполнителей услуги, включает исполнителя услуги в Реестр исполнителей услуги в информационной системе.

2.9. Основаниями для принятия Уполномоченным органом решения об отказе во включении информации об исполнителе услуги в Реестр исполнителей услуги являются:

1) наличие в Реестре исполнителей услуги информации об исполнителе услуги в соответствии с ранее поданной заявкой;

2) установление факта недостоверности представленной исполнителем услуги информации.

2.10. Отказ во включении информации об исполнителе услуги в Реестр исполнителей услуги по основаниям, указанным в пункте 2.9 настоящего Порядка, не препятствует повторному обращению исполнителя услуги в Уполномоченный орган после устранения обстоятельств, послуживших основанием для отказа.

2.11. В случае изменения информации, указанной в пункте 4 и подпункте «л» пункта 5 Положения о структуре реестра исполнителей услуг, Уполномоченный орган формирует изменения для внесения в Реестр исполнителей услуги в течение трех рабочих дней с даты получения заявки об изменении соответствующих сведений от исполнителя услуги в соответствии с требованиями Положения о структуре реестра исполнителей услуг, установленными для первоначального формирования таких сведений.

### 3. Правила формирования сведений об услуге и условиях ее оказания в информационной системе

3.1. Оператор Реестра исполнителей услуги обеспечивает формирование информации, подлежащей включению в раздел III «Сведения о государственной (муниципальной) услуге в социальной сфере и условиях ее оказания» Реестра исполнителей услуги (далее - раздел III), включающей в себя в соответствии с подпунктом «л» пункта 5 Положения о структуре реестра исполнителей услуг в том числе следующие сведения о дополнительных общеобразовательных программах, реализуемых исполнителем услуги в рамках предоставления услуги в соответствии с социальным сертификатом:

1) идентификатор (номер) дополнительной общеобразовательной программы, определяемый Оператором Реестра исполнителей услуги в виде порядкового номера записи об образовательной программе в информационной системе;

2) возможность зачисления получателя социальной общеобразовательной программы, устанавливаемая Оператором Реестра исполнителей услуги в связи с получением уведомления исполнителя услуги о завершении (об открытии) набора на указанную дополнительную общеобразовательную программу, направляемого в соответствии с настоящим Порядком;

3) наименование дополнительной общеобразовательной программы;

4) направленность дополнительной общеобразовательной программы;

5) место реализации дополнительной общеобразовательной программы на территории муниципального округа Пуровский район (за исключением программ, реализуемых в дистанционной форме);

6) цели, задачи и ожидаемые результаты реализации дополнительной общеобразовательной программы;

7) форма обучения по дополнительной общеобразовательной программе и используемые образовательные технологии;

8) описание дополнительной общеобразовательной программы;

9) возрастная категория обучающихся;

10) категория(-и) состояния здоровья обучающихся (включая указание на наличие ограниченных возможностей здоровья);

11) дата начала и дата окончания обучения по дополнительной общеобразовательной программе, а также период её реализации в месяцах;

12) продолжительность реализации дополнительной общеобразовательной программы в часах;



13) ожидаемая минимальная и максимальная численность обучающихся в одной группе;

14) минимальный и предельный объемы оказания услуги по реализации дополнительной общеразвивающей программы в соответствии с социальным сертификатом за текущий календарный год в человеко-часах;

15) сведения о квалификации педагогических работников, реализующих дополнительную общеразвивающую программу;

16) нормативные затраты (нормативная стоимость);

17) количество договоров об образовании по дополнительной общеразвивающей программе;

18) численность обучающихся, завершивших обучение по дополнительной общеразвивающей программе;

19) сведения о результатах прохождения дополнительной общеразвивающей программой сертификации в форме независимой оценки качества дополнительных общеразвивающих программ;

20) дата включения дополнительной общеразвивающей программы в раздел III.

3.2. Сведения, указанные в подпунктах 3 - 15 пункта 3.1 настоящего раздела, вносятся в информационную систему Оператором Реестра исполнителей услуги на основании информации, представленной исполнителем услуги в заявлении, предусмотренном пунктом 3.3 настоящего раздела.

Сведения, указанные в подпунктах 1 - 2, 16 - 20 пункта 3.1 настоящего раздела заполняются автоматически, в том числе посредством осуществления информационной системой автоматизированного учета договоров об образовании, заключенных за соответствующий период между исполнителем услуги и потребителями в соответствии с социальным сертификатом.

3.3. Основанием для включения сведений о дополнительной общеразвивающей программе в раздел III является заявление Исполнителя услуги, направленное в адрес уполномоченного органа путем заполнения экранных форм в информационной системе, содержащее сведения, предусмотренные подпунктами 3 - 15 пункта 3.1 настоящего раздела.

3.4. К заявлению прикладывается соответствующая дополнительная общеразвивающая программа в форме прикрепления документа(-ов) в электронном виде.

Для каждой дополнительной общеразвивающей программы подается отдельное заявление.

3.5. Уполномоченный орган в течение 10-ти дней со дня получения заявления исполнителя услуги, предусмотренного пунктом 3.3 настоящего раздела, в целях подтверждения соответствия дополнительной общеразвивающей программы Требованиям к условиям и порядку оказания услуги, утвержденным приказом Уполномоченного органа, обеспечивает проведение процедуры сертификации в форме независимой оценки качества в соответствии с Регламентом проведения независимой оценки качества дополнительных общеобразовательных программ, утвержденным постановлением Правительства Ямало-Ненецкого автономного округа (далее – Регламент НОК), и включает сведения о дополнительной общеразвивающей программе в раздел III при одновременном выполнении следующих условий:

1) представленная дополнительная общеразвивающая программа содержит все необходимые компоненты, предусмотренные законодательством Российской Федерации;

2) достоверность сведений, указанных в заявлении, предусмотренном пунктом 3.4 настоящего раздела, подтверждается содержанием приложенной к заявлению дополнительной общеразвивающей программы;

3) по результатам сертификации в форме независимой оценки качества получен итоговый средний балл по результатам оценок всех экспертов не ниже установленного Регламентом НОК.

3.6. Оператор Реестра исполнителей услуги направляет исполнителю услуг уведомление о включении сведений о дополнительной общеразвивающей программе в раздел III посредством информационной системы не позднее 2-х рабочих дней с даты включения указанных сведений в раздел III.

3.7. В случае установления факта невыполнения одного

или более условий, установленных пунктом 3.5 настоящего раздела, уполномоченный орган отказывает во включении сведений о дополнительной общеразвивающей программе в раздел III, при этом Оператор Реестра исполнителей услуги направляет исполнителю услуги уведомление об отказе во внесении сведений о дополнительной общеразвивающей программе в раздел III посредством информационной системы в течение установленного абзацем первым пункта 3.5 настоящего раздела срока.

3.8. Исполнитель услуги имеет право подавать заявление, предусмотренное пунктом 3.3 настоящего Порядка, неограниченное число раз.

3.9. Исполнитель услуги имеет право изменить сведения о дополнительной общеразвивающей программе, включенной в раздел III, направив Оператору Реестра исполнителей услуги путем заполнения экранных форм в информационной системе заявление об изменении сведений о дополнительной общеразвивающей программе, содержащее новые, измененные сведения, предусмотренные пунктом 3.1 настоящего раздела.

3.10. Оператор Реестра исполнителей услуги в течение 10-ти рабочих дней с момента получения заявления исполнителя услуги об изменении сведений о дополнительной программе проверяет выполнение условий, установленных пунктом 3.5 настоящего раздела.

В случае выполнения исполнителем указанных условий Оператор Реестра исполнителей услуги вносит необходимые изменения в раздел III.

3.11. В случае невыполнения хотя бы одного из условий, установленных пунктом 3.5 настоящего раздела, Оператор Реестра исполнителей услуги в срок, указанный в пункте 3.10 настоящего раздела, направляет исполнителю уведомление об отказе в изменении сведений о дополнительной общеразвивающей программе в разделе III с указанием причины такого отказа.

3.12. Формы заявлений и уведомлений, указанных в пунктах 3.3, 3.6 - 3.7, 3.9 и 3.11 настоящего Порядка, устанавливаются уполномоченным органом.

3.13. В случае исключения исполнителя услуги из Реестра исполнителей услуги сведения, указанные в пункте 3.1 настоящего раздела, сохраняются в разделе III в целях обеспечения осуществления автоматизированного учета в информационной системе.

#### **4. Исключение исполнителей услуги из Реестра исполнителей услуги**

4.1. Исключение исполнителя услуги из Реестра исполнителей услуги осуществляется в следующих случаях:

1) при несогласии исполнителя услуги с измененными в соответствии с частью 2 статьи 23 Федерального закона от 13.07.2020 № 189-ФЗ «О государственном (муниципальном) социальном заказе на оказание государственных (муниципальных) услуг в социальной сфере» условиями оказания услуги на основании заявления исполнителя услуги в уполномоченный орган;

2) включение исполнителя услуги в реестр недобросовестных исполнителей государственных (муниципальных) услуг в социальной сфере;

3) прекращение деятельности исполнителя (ликвидация, реорганизация, прекращение физическим лицом деятельности в качестве индивидуального предпринимателя);

4) утрата исполнителем права на осуществление образовательной деятельности по реализации дополнительных общеразвивающих программ;

5) направление исполнителем в адрес Уполномоченного органа посредством заполнения экранных форм в информационной системе заявления об исключении из Реестра исполнителей услуги.

4.2. В случае, предусмотренном подпунктом 1 пункта 4.1 настоящего раздела, исключение исполнителя услуг из реестра исполнителей услуг осуществляется в соответствии с Правилами исключения.

4.3. В случае, предусмотренном подпунктом 2 пункта 4.1 настоящего раздела, Уполномоченный орган в течение трех рабочих дней, следующих за днем включения испол-

нителя услуг в реестр недобросовестных исполнителей государственных (муниципальных) услуг в социальной сфере вносит соответствующие изменения в реестровую запись и переносит ее в архив, где она подлежит хранению в течение пяти лет.

4.4. В случае выявления фактов, предусмотренных подпунктами 3 и 4 пункта 4.1 настоящего раздела, уполномоченный орган направляет в течение 3 рабочих дней, следующих за днем их выявления, вносит соответствующие изменения в реестровую запись и переносит ее в архив, где она подлежит хранению в течение пяти лет.


4.5. Уполномоченный орган в течение двух рабочих дней с даты получения заявления об исключении исполнителя услуги

из Реестра исполнителей услуги вносит соответствующие изменения в реестровую запись и переносит ее в архив, где она подлежит хранению в течение пяти лет.

4.6. Уполномоченный орган в день внесения изменений в Реестр исполнителей услуги формирует и направляет исполнителю услуги уведомление об исключении его из Реестра исполнителей услуги в электронном виде с использованием информационной системы с указанием основания для такого исключения.

4.7. Исполнитель услуги считается исключенным из Реестра исполнителей услуги с даты направления исполнителю услуги уведомления, предусмотренного пунктом 4.6 настоящего раздела.

### ДЕПАРТАМЕНТ ИМУЩЕСТВЕННЫХ И ЗЕМЕЛЬНЫХ ОТНОШЕНИЙ АДМИНИСТРАЦИИ ПУРОВСКОГО РАЙОНА



**ДЕПАРТАМЕНТ ИМУЩЕСТВЕННЫХ ОТНОШЕНИЙ  
ЯМАЛО-НЕНЕЦКОГО АВТОНОМНОГО ОКРУГА**

**ПРИКАЗ**

*11 июля 2023г.* № *16-0*


г. Салехард

Проведена государственная регистрация нормативных правовых актов Ямало-Ненецкого автономного округа *11 июля 2023 года*  
Регистрационный № *243*

**О внесении изменений в кадастровую стоимость земельных участков, расположенных на территории Ямало-Ненецкого автономного округа**

В соответствии со статьей 21 Федерального закона от 03 июля 2016 года № 237-ФЗ «О государственной кадастровой оценке», подпунктом 2.1.99 пункта 2.1 Положения о департаменте имущественных отношений Ямало-Ненецкого автономного округа, утвержденного постановлением Правительства Ямало-Ненецкого автономного округа от 23 апреля 2013 года № 269-П, на основании решения от 15 июня 2023 года № 24 об удовлетворении заявления и необходимости пересчета кадастровой стоимости в связи с наличием ошибок, допущенных при определении кадастровой стоимости и акта об определении кадастровой стоимости от 22 июня 2023 года № АОКС-89/2023/000020 испр, решения от 15 июня 2023 года № 25 об удовлетворении заявления и необходимости пересчета кадастровой стоимости в связи с наличием ошибок, допущенных при определении кадастровой стоимости и акта об определении кадастровой стоимости от 22 июня 2023 года № АОКС-89/2023/000021 испр государственного бюджетного учреждения Ямало-Ненецкого автономного округа «Государственная кадастровая оценка», **п р и к а з ы в а ю**:

1. Утвердить прилагаемые изменения, которые вносятся в кадастровую стоимость земельных участков, расположенных на территории Ямало-Ненецкого автономного округа, утвержденную приказом департамента имущественных отношений Ямало-Ненецкого автономного округа от 02 ноября 2022 года № 12-О.
2. Настоящий приказ распространяется на отношения, возникшие с 01 января 2023 года.

Директор департамента имущественных отношений Ямало-Ненецкого автономного округа  С.В. Черняев



**УТВЕРЖДЕНЫ**  
Для документа  
приказом департамента имущественных отношений Ямало-Ненецкого автономного округа от *11 июля 2023 года*  
№ *16-0*

**ИЗМЕНЕНИЯ,**  
которые вносятся в кадастровую стоимость земельных участков, расположенных на территории Ямало-Ненецкого автономного округа

1. Пункт 5221 изложить в следующей редакции:

«	5221	89:06:050502:38	6 208,00	167 057,28	».
---	------	-----------------	----------	------------	----

2. Пункт 108015 изложить в следующей редакции:

«	108015	89:06:050502:33	3 732,00	54 039,36	».
---	--------	-----------------	----------	-----------	----

3. Пункт 109973 изложить в следующей редакции:

«	109973	89:06:050502:30	423 965,00	11 612 401,35	».
---	--------	-----------------	------------	---------------	----

4. Пункт 142764 изложить в следующей редакции:

«	142764	89:06:050101:1345	16 083,00	9 750 558,14	».
---	--------	-------------------	-----------	--------------	----

